

Hisense

life reimagined

LIVRET D'INSTRUCTIONS UTILISATEUR

Avant de mettre l'appareil en marche, veuillez lire ce manuel avec attention et le conserver à titre de référence

RB12N1ESE

Français

SOMMAIRE

Breve introduction	2	Utiliser votre appareil.....	13
Mesures de sécurité importantes	2	Astuces pratiques	15
Installer votre nouvel appareil	4	Nettoyage et entretien	16
Description de l'appareil	9	Dépannage	17
Panneau de commandes	11	Mise au rebut de l'appareil	19

Brève introduction

Merci d'avoir choisi nos produits. Nous sommes certains que vous trouverez votre nouvel appareil agréable à utiliser. Avant d'utiliser cet appareil, nous vous recommandons de lire avec attention les instructions suivantes, qui contiennent des détails sur ses fonctions et son utilisation.

- Veuillez vous assurer que toutes les personnes susceptibles d'utiliser cet appareil se sont familiarisées avec son fonctionnement et ses mesures de sécurité. Il est très important d'installer l'appareil correctement et de faire particulièrement attention aux consignes de sécurité.
- Nous vous recommandons de conserver ce manuel d'utilisation avec l'appareil pour le consulter ultérieurement et de le transmettre aux éventuels utilisateurs suivants.

• Cet appareil est conçu pour une utilisation domestique ou applications similaires telles que :

- dans les zones cuisine du personnel au sein de boutiques, bureaux, et autres environnements de travail ;
- dans des fermes, hôtels, motels et autres environnements résidentiels ;
- des environnements de type chambres d'hôtes.

• Si vous pensez que votre appareil ne fonctionne pas correctement, veuillez consulter la page Dépannage pour obtenir de l'aide. Si vous avez encore des doutes, contactez le Service d'assistance téléphonique pour obtenir de l'aide, ou prévoyez une intervention avec un technicien d'entretien autorisé.

Mesures de sécurité importantes

Mesures de sécurité générales et utilisation quotidienne



Il est important d'utiliser votre appareil en toute sécurité. Nous vous recommandons de suivre les instructions présentées ci-dessous. Conservez vos aliments conformément aux instructions du fabricant. N'utilisez pas de dispositifs mécaniques ou autres pour accélérer le processus de décongélation, sauf si ces derniers sont approuvés par le fabricant.

• Ne tentez pas de réparer l'appareil vous-même. Il est dangereux d'altérer les spécifications du produit ou de le modifier de quelque manière que ce soit. Tout endommagement du câble présente un risque de court-circuit, d'incendie, ou d'électrocution.

- Faites attention à ne pas endommager les tubes du circuit de refroidissement.
- Ne placez pas trop d'aliments directement contre la sortie d'air sur les parois arrière du réfrigérateur et du compartiment congélation, car cela affecterait la bonne circulation de l'air.

- Ne placez pas d'aliments chauds à proximité des composants plastiques de l'appareil. Une fois décongelés, les aliments congelés ne doivent pas être recongelés.
- Ne conservez pas de boissons en cannettes ou en bouteilles dans le congélateur (particulièrement en ce qui concerne les boissons gazeuses). Les bouteilles et cannettes pourraient exploser.
- Ne consommez jamais de glaçons ou de bâtonnets glacés que vous venez tout juste de sortir du congélateur, ils pourraient vous brûler la langue et les lèvres.
- Pour éviter la chute d'objets qui pourraient provoquer des blessures ou abîmer l'appareil, ne surchargez pas les clayettes et ne placez pas trop d'aliments dans les compartiments à légumes.

Sécurité des enfants et des personnes infirmes



Cet appareil n'est pas conçu pour être utilisé par des personnes (ycompris les enfants) dont les capacités physiques, sensorielles ou mentales sont réduites, ou des personnes dénuées d'expériences ou de connaissances, sauf si elles ont pu bénéficier, par l'intermédiaire d'une personne responsable de leur sécurité, d'une surveillance ou d'instructions préalables concernant l'utilisation de l'appareil. Les enfants doivent être surveillés afin de s'assurer qu'ils ne jouent pas avec l'appareil.

- Gardez l'emballage hors de portée des enfants pour éviter les risques de suffocation.
- Protégez les enfants des brûlures pouvant être causées par le compresseur extrêmement chaud situé sur la paroi arrière inférieure de l'appareil.
- Ne placez aucun objet au-dessus de l'appareil car ils risqueraient de provoquer des blessures en cas de chute.
- N'autorisez jamais les enfants à jouer avec l'appareil en se suspendant ou en montant aux portes, clayettes, tablettes et tiroirs etc.

Sécurité en matière d'électricité



Pour éviter les risques toujours liés à l'utilisation d'appareils électriques, nous vous recommandons de prêter particulièrement attention aux consignes de sécurité en matière d'électricité présentées ci-dessous.

- Déballez l'appareil et examinez-le. Si vous remarquez des dommages évidents, ne branchez pas l'appareil et contactez immédiatement le magasin où vous l'avez acheté. Dans cette situation, conservez tous les éléments d'emballage.
- Nous vous recommandons d'attendre 4 heures avant de connecter l'appareil afin de permettre au réfrigérant de refluer vers le compresseur.
- Cet appareil doit être alimenté par un courant alternatif monophasé de 120V/60Hz. Si le voltage fluctue en dépassant la limite supérieure, il faut appliquer au réfrigérateur un régulateur de tension automatique de plus de 350W (plaque multiprise avec protecteur de surtension) pour une utilisation en toute sécurité.
- L'emplacement de la prise de courant doit être accessible lors de l'installation de l'appareil.
- Cet appareil doit être mis à la terre.
- Cet appareil est équipé d'une prise à fusible, conformément aux normes locales. La prise à fusibles devrait pouvoir être utilisée dans toutes les habitations équipées de prises conformes aux spécifications actuelles.
- N'utilisez pas de rallonges ni de plaques multiprise sans protecteur de surtension celles-ci pourraient surcharger l'installation et provoquer un incendie. Branchez toujours votre appareil sur une prise électrique individuelle dont le voltage correspond à celui indiqué sur la plaque signalétique.
- Assurez-vous que la prise ne soit pas écrasée ni abîmée. Sinon, cela pourrait provoquer un court-circuit, une électrocution ou une surchauffe, voire un incendie.
- Ne branchez pas l'alimentation principale si la prise est desserrée, il y a un risque d'électrocution ou d'incendie.

- Eteignez l'appareil et débranchez le du secteur avant de le nettoyer ou de le déplacer.
- Ne débranchez jamais l'appareil en tirant sur le cordon électrique. Tenez toujours fermement la fiche d'alimentation et retirez-la de la prise afin d'éviter d'abîmer le cordon d'alimentation.
- N'utilisez pas l'appareil sans le capot de couverture de l'éclairage intérieur.
- Tout composant électrique ne doit être remplacé ou réparé que par un électricien qualifié ou un technicien d'entretien autorisé. N'utilisez que des pièces de rechange authentiques.

- N'utilisez pas d'appareils électriques tels que des sorbetières au sein des compartiments de stockage de denrées, sauf s'ils sont approuvés par le fabricant.
- Afin d'éviter les risques de lésions oculaires, ne regardez pas directement avec des instruments d'optique la lampe LED située dans le compartiment du réfrigérateur. Si elle ne fonctionne pas correctement, consultez un électricien qualifié agréé ou remplacez la en suivant les instructions du chapitre « Nettoyage et entretien ».

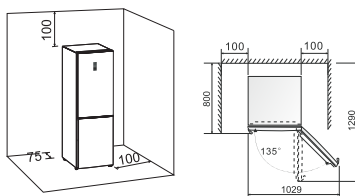
Installer votre nouvel appareil

Avant d'utiliser votre appareil pour la première fois, veuillez prendre connaissance des conseils suivants.

Aération de l'appareil



Pour améliorer l'efficacité du système de refroidissement et économiser de l'énergie, il est indispensable de bien aérer l'appareil pour faire se dissiper la chaleur. Pour cette raison, il faut faire en sorte que l'espace libre autour du réfrigérateur soit suffisant. Suggestion : il est conseillé de laisser un espace minimum de 75mm entre l'arrière de l'appareil et le mur, 100mm au-dessus, 100mm entre le côté et le mur, ainsi que de laisser l'espace devant l'appareil entièrement libre pour permettre aux portes de s'ouvrir à 135°. Comme présenté dans les diagrammes suivants.



Notez :

- Cet appareil est plus efficace au sein des classes climatiques présentées dans le tableau ci-dessous.

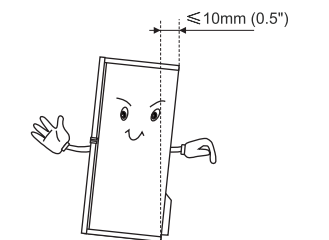
Il est recommandé de placer l'appareil dans un endroit où la température ambiante se situe entre 12.8°C et 43.3 °C.

Il pourrait ne pas fonctionner correctement s'il demeure sous une température supérieure ou inférieure à la plage indiquée pendant une longue période.

- Installez votre appareil dans un endroit sec pour éviter les taux d'humidité élevés.
- N'exposez pas l'appareil à la lumière directe du soleil, à la pluie, ou au gel. N'installez pas l'appareil à proximité de sources de chaleur telles que des cuisinières, cheminées, ou radiateurs.

Mise à niveau de l'appareil

- Pour assurer une bonne circulation de l'air dans la section inférieure de l'appareil, vous pourrez avoir besoin d'ajuster la hauteur des pieds de l'appareil. Vous pouvez les ajuster manuellement ou à l'aide d'une clé appropriée.
- Pour que les portes se referment d'elles-mêmes, inclinez l'appareil vers l'arrière d'environ 10mm (0.5").



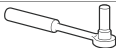



Inverser la porte

Vous pouvez changer le sens d'ouverture de la porte, vers la droite (ainsi que l'appareil est fourni) ou vers la gauche, selon les besoins du site d'installation.

Attention ! Lorsque vous inversez le sens d'ouverture de la porte, l'appareil ne doit pas être branché sur le secteur.

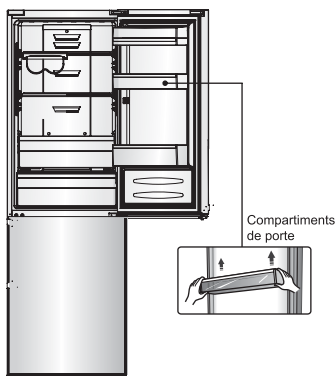
Assurez-vous que la prise soit débranchée.

Outils nécessaires

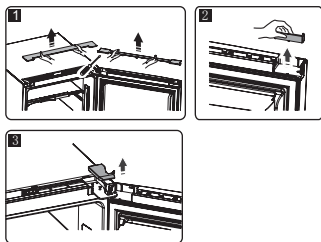
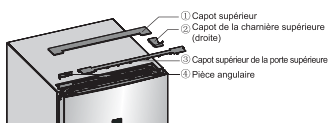
	
Clé à douille 8mm	Tournevis cruciforme
	
Tournevis plat	Clé 8mm

Notez : Avant de coucher le réfrigérateur à l'horizontale pour accéder à la base, placez en dessous un emballage en mousse ou autre matière similaire afin d'éviter d'endommager le panneau arrière. Pour inverser le sens d'ouverture de la porte, on recommande généralement les étapes suivantes.

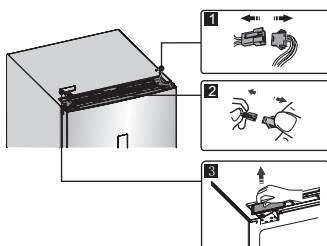
1. Mettez le réfrigérateur à la verticale. Ouvrez la porte supérieure pour retirer toutes les clayettes (afin d'éviter de les endommager), puis refermez la porte.



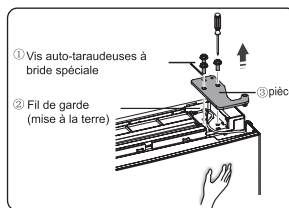
2. Ouvrez la pièce ① en haut du corps du réfrigérateur vers la droite et retirez les pièces ③ et ④ de la porte supérieure de la même façon. Retirez la pièce ② et remplacez-la dans le sac plastique.



3. Débranchez les connecteurs électriques ① et ②, puis retirez la pièce ③.



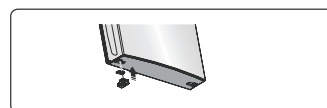
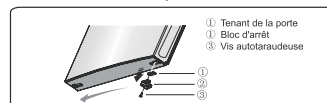
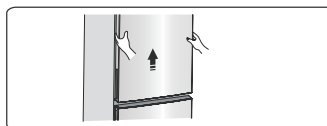
4. Retirez les vis ①, le fil libre ②, et retirez la partie ③.



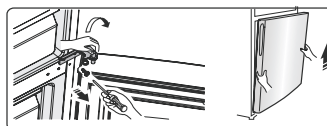
Notes :

Veillez à bien tenir la porte supérieure pendant l'étape 4 pour éviter qu'elle ne tombe.

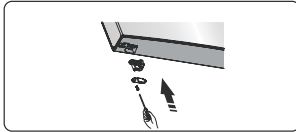
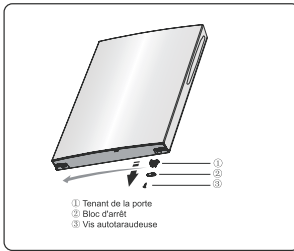
5. Retirez la porte supérieure et placez-le sur une surface lisse avec ses panneaux verticaux. Desserrez des vis ③, détachez la partie ② et la partie ①, puis installez la partie ① et une autre partie (dans le sac de plastique) sur le côté gauche avec les vis ③. Mettez la partie ② détaché justement dans le sac de plastique.



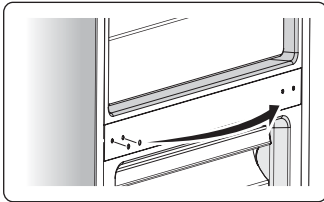
6. Des vis mal serrées sont utilisées pour fixer la charnière du milieu et retirer la charnière centrale. Ensuite, retirez la porte inférieure.



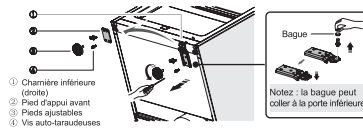
7. Placez la porte inférieure sur une surface lisse avec ses panneaux verticaux. Des vis mal serrées ③ la partie détachée ② et la partie ①. Tournez la partie ① de 180°, puis installez ① et la partie ② dans la position correspondante sur le côté gauche avec des vis ③.



8. Déplacez les bouche-trous de la plaque protectrice centrale de gauche à droite (comme sur l'image ci-dessous).

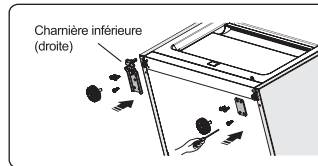


9. Mettez le réfrigérateur à plat, retirez la pièce ③ et desserrez les vis ④. Retirez les pièces ② et ①.



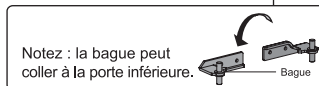
10. Dévissez la charnière inférieure, déplacez la vers le trou adjacent, puis revissez et ajoutez la bague.

11. Remontez à l'étape 9, déplacez la pièce ① vers la gauche et la pièce ② vers la droite et fixez les à l'aide des vis ④. Enfin, installez la pièce ③.

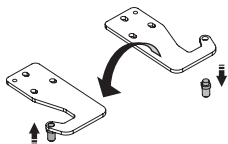


12. Positionnez la porte inférieure de telle sorte que les trous inférieurs soient alignés sur l'axe de la charnière supérieure.

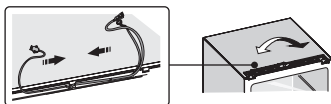
Tournez la charnière centrale de 180°, déplacez la bague sur l'axe vers la partie supérieure, ajustez la position de la charnière centrale puis installez-la.



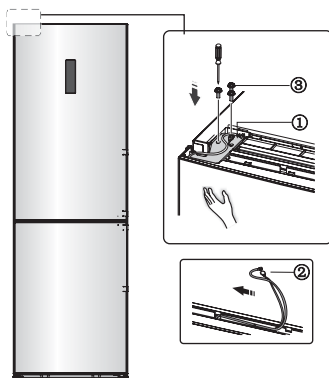
13. Dévissez l'axe de la charnière supérieure, retournez la charnière supérieure et fixez-y l'axe. Puis mettez-la de côté pour un usage ultérieur.



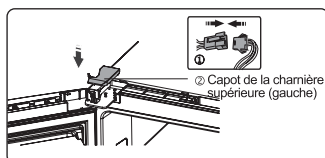
14. Echangez les fils dans les rainures des côtés droit et gauche du corps du réfrigérateur.



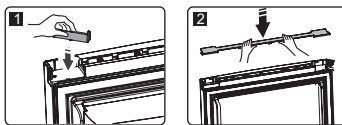
15. Placez la porte supérieure dans la position adéquate, ajustez la pièce ① et la porte supérieure, déplacez de droite à gauche le fil de raccordement ② dans la rainure de la porte supérieure, puis fixez la pièce ① et le fil ② grâce aux vis ③. (Veuillez maintenir la porte supérieure en place pendant l'installation)



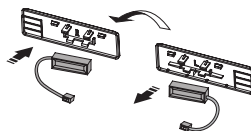
16. Connectez le raccordement électrique ① comme indiqué dans l'étape 3 puis installez la pièce ② (qui se trouve dans le sac plastique).



17. Tournez la pièce ① à 180° et installez-la au coin droit de la porte supérieure, puis montez la pièce ② (les deux pièces ont été retirées lors de l'étape 2).



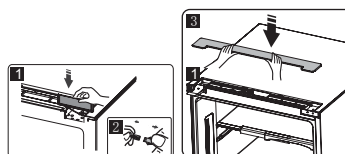
18. Sortez le commutateur à lames du bloc de couronnement (partie ③ 6 de l'étape 3) et montez-le sur l'autre bloc (celui qui porte une marque « R » dans le sac plastique). Placez le bloc que vous venez de retirer dans le sac plastique.



Notez :

Assurez-vous que le commutateur s'intègre bien dans le bloc.

19. Installez la pièce ①, raccordez le connecteur de fils ②, puis installez la pièce ③.

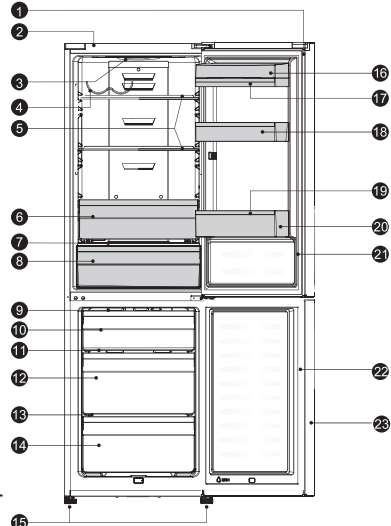


20. Ouvrez la porte supérieure, installez les clayettes, puis refermez-la.

Description de l'appareil

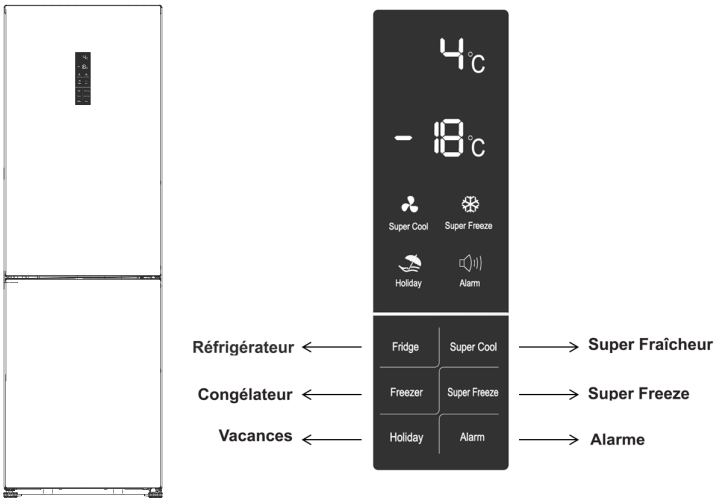
1. Porte du réfrigérateur
2. Armoire
3. Éclairage DEL
4. Casier à bouteilles(en option)
5. Tablette de verre
6. Bac à légumes (en option)
7. Couverture du bac fraîcheur
8. Bac fraîcheur
9. Machine à glaçons (en option)
10. Tiroir de congélation supérieur
11. Tablette en verre supérieure du congélateur
12. Tiroir central du congélateur (énorme boîte)
13. Tablette en verre centrale du congélateur
14. Tiroir de congélation inférieur
15. pied ajustables
16. Casier couvert pour produits laitiers
17. Casier à œufs
18. Casier central
19. Support à bouteilles
20. Casier à bouteilles
21. Joint d'étanchéité de la porte du réfrigérateur
22. Joint d'étanchéité de la porte du congélateur
23. Porte du congélateur

Aperçu de l'appareil



Panneau de commandes

Utilisez votre appareil conformément aux commandes suivantes; votre appareil comporte les fonctions et modes correspondants aux panneaux de contrôle présentés dans les images ci-dessous. Lorsque vous allumez votre appareil pour la première fois, le rétroéclairage des icônes du panneau d'affichage se mettent en marche. Si aucun bouton n'a été pressé et que les portes sont fermées, le rétroéclairage s'éteindra.

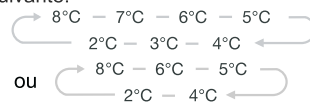


Contrôler la température

Nous recommandons que lors de la première utilisation de votre réfrigérateur, la température du réfrigérateur soit réglée à 4°C et celle du congélateur à -18°C. Si vous désirez changer de température, veuillez suivre les instructions ci-dessous. Attention ! Lorsque vous réglez la température, il s'agit d'une moyenne de température dans l'ensemble de l'armoire du réfrigérateur. Les températures au sein de chaque compartiment peuvent donc différer des valeurs de température indiquées sur le panneau, selon la quantité de denrées entreposée et la façon dont vous les avez placées. La température ambiante peut aussi faire varier la température à l'intérieur de l'appareil.

1. Réfrigérateur

Appuyez sur le bouton « Réfrigérateur » pour régler la température du réfrigérateur {MQ} en fonction de vos besoins entre 2°C et 8°C, et le panneau de commandes affichera les valeurs correspondantes selon la séquence suivante.



2. Super Fraîcheur



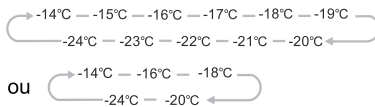
La fonction Super Fraîcheur permet de réfrigérer vos aliments bien plus rapidement, et ainsi de conserver la nourriture plus longtemps.

- Appuyez sur le bouton « Super Fraîcheur » pour activer cette fonction. La lumière s'allumera.

- Cette fonction s'éteindra automatiquement au bout de 6 heures et le réglage de la température du réfrigérateur affichera 2°C.
 - Lorsque la fonction Super Fraîcheur est activée, vous pouvez l'éteindre en appuyant une nouvelle fois sur le bouton « Super Fraîcheur » ou sur le bouton « Réfrigérateur ».
- La température du réfrigérateur retourne alors au réglage précédent.

3. Congélateur

Appuyez sur le bouton « Congélateur » pour régler la température du congélateur entre -14°C et -24°C en fonction de vos besoins, et le panneau de commandes affichera les valeurs correspondantes selon la séquence suivante.



4. Super Freeze



La fonction Super Freeze baisse rapidement la température du congélateur afin que la nourriture conserve plus

de vitamines et de nutriments et se garde plus longtemps.

- Appuyez sur le bouton « Super Freeze » pour activer cette fonction. La lumière s'allumera.
- Au cas où vous voudriez congeler la quantité maximum de nourriture possible, veuillez attendre environ 24h.
- La fonction Super Freeze s'éteindra automatiquement après 26 heures et le réglage de la température du réfrigérateur affichera -24°C.
- Lorsque la fonction Super Freeze est activée, vous pouvez l'éteindre en appuyant une nouvelle fois sur le bouton « Super Freeze » ou sur le bouton « Congélateur ». La température du congélateur retourne alors au réglage précédent.

5. Vacances



Si vous comptez vous absenter pendant une longue période, vous pouvez utiliser cette

fonction en appuyant sur le bouton « Vacances » pendant 3 secondes jusqu'à ce que la lumière s'allume.

- Lorsque la fonction vacances est activée, la température du réfrigérateur est automatiquement réglée sur 15°C pour minimiser la consommation d'énergie. Important ! Ne conservez pas de nourriture dans le réfrigérateur pendant votre absence.
- Lorsque la fonction vacances est activée, vous pouvez l'éteindre en appuyant sur n'importe lequel des boutons « Vacances », « Réfrigérateur » ou « Super Fraîcheur ». La température du réfrigérateur retournera alors au réglage précédent.

6. Alarme

En cas d'alarme, l'icône « Alarme » sera allumée et un bip retentira. Appuyez sur la touche « Alarme » pour stopper l'alarme, l'icône et le son s'éteindront.

Alarme de la porte

- Lorsque la porte du réfrigérateur ou du congélateur reste ouverte pendant plus de 2 minutes, l'alarme de la porte se déclenche. Dans cette situation, la sonnerie retentira 3 fois toutes les 1 minutes. L'alarme arrêtera de retentir automatiquement au bout de 10 minutes.
- Afin d'économiser de l'énergie, veuillez éviter de laisser la porte ouverte trop longtemps lorsque vous utilisez l'appareil. Vous pouvez aussi éteindre l'alarme de la porte en refermant la porte du réfrigérateur.

Alarme de température

- Si la température du congélateur est trop haute à cause d'une coupure de courant ou d'autres raisons, une alarme de température retentira et sera indiquée sur l'écran d'affichage des températures, ou rien.
- En cas d'alarme de température, la sonnerie retentira 10 fois de suite puis s'arrêtera automatiquement.

- En cas d'alarme de température, appuyez sur le bouton « Alarme » pendant 3 secondes pour vérifier la température la plus haute dans le congélateur. La valeur de la température et l'icône « Alarme » clignoteront simultanément pendant 5

secondes. Cette fonction peut ne pas être disponible sur certains modèles.

Attention !

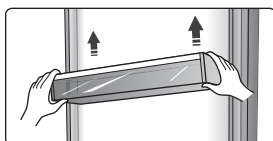
Lorsque le courant est rétabli, il est normal que l'alarme de température apparaisse. On peut y remédier en appuyant sur « Alarme ».

Utiliser votre appareil

Votre appareil est muni des accessoires énumérés dans la section "Description de l'appareil" ; les descriptions ci-dessous vous guideront dans leur utilisation

Compartiments de porte

- Il convient au stockage des œufs, des liquides en cannettes, des boissons ou nourritures en bouteille, etc. Évitez de placer trop d'objets lourds sur les compartiments.
- La clayette centrale de la porte peut être positionnée à différentes hauteurs, selon vos besoins. Veuillez retirer la nourriture de la clayette avant de la soulever verticalement pour la repositionner.



Notez :

Vous trouverez des casiers à œufs dans la clayette supérieure et un porte-bouteilles dans la clayette inférieure.

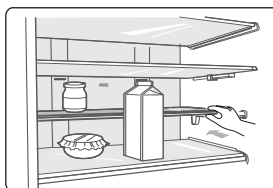
Tablettes dans la chambre de réfrigération

- La chambre de réfrigération comporte des tablettes qui peuvent être retirées pour faciliter leur nettoyage.



Tablette repliable

- Elle est composée d'une partie fixe et d'une partie mobile.
- Elle peut être ajustée et repliée pour obtenir différents volumes de stockage, selon vos besoins. Voir l'image ci-dessous :



Notez : Si vous voulez étendre la tablette repliable, veuillez d'abord appuyer sur l'extérieur de la partie mobile.

Couvercle du bac à légumes

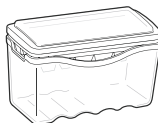
- Il sert à contrôler la température du bac à légumes et à éviter que les légumes s'assèchent.

Bac à légumes du réfrigérateur

- Il convient au stockage des fruits et légumes.

Bac à glaçons

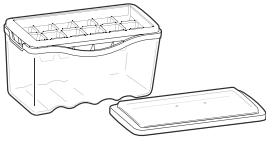
- Elle sert à fabriquer de la glace et à stocker des glaçons.
- C'est un accessoire mobile que l'on peut retirer pour économiser de la place. Un couvercle est disponible pour assurer la propreté.



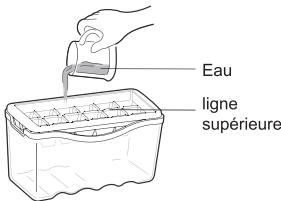
Notez : Si vous utilisez le bac à glaçons pour la première fois ou si il'a pas été utilisé pendant une longue période, veuillez le nettoyer avant utilisation.

- Processus de fabrication de la glace

1. Placez la machine à glaçons sur une surface plane et retirez le couvercle.



2. Versez de l'eau dans les bacs à glaçons et telle sorte que le niveau d'eau ne dépasse pas la ligne supérieure, comme indiqué sur l'image ci-dessous.



3. Remplacez la machine à glaçons dans sa position originelle. Lorsque les glaçons se sont formés, vous pouvez les sortir de la machine pour les utiliser directement ou les placer dans la boîte de stockage des glaçons pour les utiliser plus tard.



Conseils et astuces pratiques

Conseils pour économiser de l'énergie

Nous vous recommandons de suivre les instructions présentées ci-dessous pour économiser de l'énergie.

- Dans la mesure du possible, évitez de laisser la porte ouverte trop longtemps pour conserver de l'énergie.
- Assurez-vous que l'appareil ne soit pas à proximité de sources de chaleur (lumière directe du soleil, four ou cuisinière électrique, etc.)
- Ne réglez pas l'appareil sur une température plus basse que nécessaire.
- Ne placez pas d'aliments chauds ni de liquides en évaporation au sein de l'appareil.
- Installez l'appareil dans une pièce sèche et bien ventilée. Veuillez vous référer au chapitre Installer votre nouvel appareil.
- Si la combinaison de tiroirs, bacs à légumes et tablettes montrée sur le diagramme est correcte, ne la modifiez pas car cette configuration est conçue pour une consommation d'énergie minimale.

Conseils pour la réfrigération d'aliments frais

- Ne placez pas d'aliments encore chauds directement au réfrigérateur ou au

congélateur. Ils feront augmenter la température interne de telle sorte que le compresseur devra travailler plus dur et consommer plus d'énergie.

- Couvrez ou emballez vos aliments, particulièrement s'ils ont un goût fort.
- Placez la nourriture de telle sorte que l'air puisse circuler autour librement.

Conseils pour la réfrigération d'aliments frais

- Viande (tous types) : Emballez sous polyéthylène et placez sur la tablette en verre au-dessus du bac à légumes. Observez les périodes de conservation et les dates de limites de consommation suggérées par les fabricants.
- Aliments cuisinés, plats froids, etc. : Ils doivent être couverts et peuvent être placés sur n'importe quelle tablette.
- Fruits et légumes : Ils doivent être stockés dans le bac prévu à cet effet.
- Beurre et fromage : Doivent être emballés hermétiquement avec du papier aluminium ou un film plastique.

film plastique.

• Bouteilles de lait :

Doivent être fermées et conservées dans les compartiments de la porte.

Conseils pour la congélation

• Lors d'une première utilisation ou après une longue période d'inactivité, laissez fonctionner l'appareil à plein régime pendant au moins 2 heures avant de placer de la nourriture dans le compartiment.

• Séparez vos aliments en petites portions afin qu'ils soient congelés rapidement et entièrement et pour pouvoir par la suite ne décongeler que la quantité désirée.

• Emballez les aliments dans des sachets hermétiques en aluminium ou en polyéthylène.

• Évitez tout contact entre la nourriture fraîche non congelée et les aliments déjà congelés pour éviter de faire augmenter la température de ces derniers.

• Les produits congelés peuvent causer des gelures cutanées s'ils sont consommés immédiatement après avoir été sortis du congélateur.

• Nous vous conseillons d'étiqueter et de dater chaque paquet congelé afin de suivre les délais de conservation.

Conseils pour le stockage des aliments congelés

• Assurez-vous que les aliments congelés ont été conservés correctement par le distributeur de produits alimentaires.

• Une fois décongelés, les aliments se détériorent rapidement et ne doivent jamais être recongelés. Ne dépassez pas la période de conservation indiquée par le fabricant.

Eteindre votre appareil

Si l'appareil doit être éteint pendant une longue période, il faut prendre les précautions suivantes pour éviter l'apparition de moisissures.

1. Retirez toute nourriture.
2. Débranchez l'alimentation électrique.
3. Nettoyez et séchez soigneusement l'intérieur de l'appareil.
4. Assurez-vous que les portes soient maintenues légèrement ouvertes pour permettre à l'air de circuler.

Nettoyage et entretien

Pour des raisons d'hygiène, l'appareil (y compris les accessoires intérieurs et extérieurs) doit être nettoyé régulièrement au moins tous les deux mois.

Attention ! L'appareil ne doit pas être branché sur le secteur pendant que vous le nettoyez. Risque d'électrocution ! Avant de nettoyer, éteignez l'appareil et débranchez l'alimentation électrique.

Nettoyage extérieur

Pour qu'il conserve son aspect, votre appareil doit être nettoyé régulièrement.

-Essayez le panneau numérique et le panneau d'affichage avec un chiffon doux et propre.

-Pulvérisez l'eau sur le chiffon plutôt que de pulvériser directement sur la surface de l'appareil. Cela aide à assurer une bonne répartition du liquide sur la surface.

-Nettoyez les portes, les poignées, et la surface de l'armoire avec un produit de nettoyage neutre, puis essuyez avec un chiffon doux.

Attention !

-N'utilisez pas d'objets tranchants car ils sont susceptibles de rayer la surface.

-N'utilisez pas de diluant, de détergent pour voiture, de Clorox, de nettoyants abrasifs ni de solvants organiques tels que du Benzène. Ils peuvent abîmer la surface de l'appareil et présentent un risque d'incendie.

Nettoyage intérieur

Il faut nettoyer l'intérieur de l'appareil régulièrement. Il sera plus facile de le nettoyer s'il contient peu de nourriture.

Essayez les parois intérieures du réfrigérateur avec une solution au bicarbonate de soude faiblement concentrée, puis rincez à l'eau tiède avec une éponge ou un chiffon essoré. Essayez jusqu'à ce que tout soit sec avant de remettre les tablettes et bacs en place.

Séchez soigneusement toutes les surfaces et toutes les parties amovibles.

Bien que cet appareil se dégivre automatiquement, il est possible qu'une couche de gel se développe sur les parois internes du compartiment congélation si la porte du congélateur est ouverte trop souvent ou trop longtemps. Si la couche de gel est trop épaisse, attendez que vos réserves de nourriture aient baissé et procédez comme suit :

1. Retirez tous les aliments et accessoires, débranchez l'alimentation électrique de l'appareil et laissez les portes ouvertes. Bien aérer la pièce pour accélérer le processus de décongélation.

2. Lorsque le dégivrage est terminé, nettoyez votre congélateur en suivant les instructions ci-dessus.

Attention ! N'utilisez pas d'objets pointus pour retirer le gel du congélateur. Attendez que l'intérieur soit complètement sec avant de rebrancher l'appareil sur le secteur et de le rallumer.

Nettoyage des joints d'étanchéité des portes

Prenez soin de garder les joints propres. Les aliments ou boissons collantes peuvent faire que les joints attachent à l'armoire lorsque vous ouvrez la porte.

Lavez les joints avec un produit de nettoyage neutre et un peu d'eau tiède. Rincez et séchez soigneusement après le nettoyage.

Attention ! L'appareil ne doit être rallumé qu'après que les joints soient entièrement secs.

Remplacement de l'ampoule LED :

Attention : Si l'ampoule LED est endommagée, contactez le service d'assistance à la clientèle. Pour remplacer l'ampoule LED, il faut suivre les étapes suivantes :

1. Débranchez votre appareil.
2. Retirez le capot et le poussant vers le haut.
3. Tenez le capot de l'ampoule avec une main et tirez-le de l'autre main en appuyant sur le loquet du connecteur.
4. Remplacez l'ampoule LED et refermez le capot en le clipsant.

Dépannage

Si vous rencontrez un problème avec votre appareil ou si vous pensez que l'appareil ne fonctionne pas correctement, vous pouvez effectuer quelques simples vérifications avant de faire appel à un technicien. Veuillez en prendre connaissance ci-dessous. Vous pouvez effectuer quelques simples vérifications présentées dans cette section avant de faire appel à un technicien.

Attention ! Ne tentez pas de réparer l'appareil vous-même. Si le problème persiste après que vous avez effectué les vérifications mentionnées ci-dessous, contactez un électricien qualifié, un technicien d'entretien autorisé, ou le magasin où vous avez acheté le produit.

Problème	Causes possibles et solution
L'appareil ne fonctionne pas correctement	Vérifiez que le cordon d'alimentation est correctement branché sur le secteur.
	Vérifiez le fusible ou le circuit de votre module d'alimentation, remplacez-les si nécessaire.
	La température ambiante est trop basse. Essayez de régler la température de la pièce sur une valeur plus basse pour régler ce problème.
Mauvaises odeurs dans les compartiments	Afin de protéger le compresseur, il est normal que le congélateur ne fonctionne pas pendant le cycle de dégivrage automatique ou qu'il ne se mette pas en marche immédiatement après avoir allumé l'appareil.
	Il faut peut-être nettoyer l'intérieur. Certains aliments, récipients ou emballages peuvent émettre de mauvaises odeurs.
Bruits émis par l'appareil	Les bruits ci-dessous sont absolument normaux : <ul style="list-style-type: none"> • Bruit du compresseur • Bruit du petit moteur du ventilateur au sein du compartiment congélateur ou d'autres compartiments. • Gargouillement similaire au bruit de l'eau qui bout. • Craquements pendant le dégivrage automatique. • Clics avant que le compresseur ne se mette en marche.
	Les autres bruits inhabituels sont causés par les raisons ci-dessous et peuvent nécessiter que vous preniez les mesures nécessaires : L'armoire n'est pas à niveau. L'arrière de l'appareil est en contact avec le mur. Des bouteilles ou des récipients sont tombées ou roulent.
Le moteur tourne en continu	Il est normal d'entendre le bruit du moteur fréquemment ; il devra fonctionner plus fort dans les circonstances suivantes : <ul style="list-style-type: none"> • La température est réglée sur une valeur plus basse que nécessaire • Une grande quantité d'aliments encore chauds a été placée au sein de l'appareil récemment. • La température à l'extérieur de l'appareil est trop élevée. • Les portes restent ouvertes trop souvent ou trop longtemps. • Immédiatement après avoir installé l'appareil ou s'il a été éteint pendant une longue période.
Une couche de gel se développe dans le compartiment	Vérifiez que les sorties d'air de l'appareil ne soient pas bloquées par les aliments et assurez-vous que la nourriture au sein de l'appareil soit disposée de sorte à permettre une aération suffisante. Assurez-vous que la porte soit bien fermée. Pour retirer le gel, veuillez vous référer au chapitre <i>Nettoyage et entretien</i> .
La température intérieure est trop haute	Vous pourriez avoir ouvert les portes trop longtemps ou trop fréquemment; un obstacle pourrait empêcher les portes de se fermer; ou l'appareil ne dispose pas d'un espace suffisant sur les côtés, derrière et au-dessus.
La température intérieure est trop basse	Augmentez la température en suivant les indications du chapitre « Affichage des commandes ».
Les portes ne se ferment pas aisément	Vérifiez que le réfrigérateur soit bien incliné vers l'arrière d'environ 10 à 15 mm (0.5") pour permettre aux portes de se refermer d'elles-mêmes et que rien à l'intérieur ne les empêche de se refermer.

De l'eau sur le sol	Le réservoir d'eau (situé à l'arrière de l'armoire) peut ne pas être stable, ou bien le bec de drainage (situé en dessous du haut du dépôt du compresseur) n'est pas positionné de sorte à verser l'eau dans le récipient, ou le bec est bloqué. Il vous faudra peut-être éloigner le réfrigérateur du mur pour vérifier l'état du bec et du récipient.
L'ampoule ne fonctionne pas	<ul style="list-style-type: none"> • L'ampoule LED peut être endommagée. Référez-vous au passage sur le remplacement de l'ampoule LED dans le chapitre Nettoyage et entretien. • Le système de contrôle a désactivé la lumière parce que la porte est restée ouverte trop longtemps. Fermez et rouvrez la porte pour réactiver la lumière.

Mise au rebut de l'appareil


Il est interdit de mettre cet appareil au rebut comme n'importe quel autre déchet ménager.

Matériaux d'emballage

Les matériaux d'emballage portant le symbole de recyclage sont recyclables. Jetez l'emballage dans le conteneur à déchets approprié pour le recycler.

Avant la mise au rebut de l'appareil

1. Débranchez l'alimentation électrique.
 2. Coupez le cordon d'alimentation et jetez-le avec la prise.
- Attention ! Les réfrigérateurs contiennent du réfrigérant et des gaz au sein de l'isolant. Ceux-ci doivent être mis au rebut par des professionnels car ils peuvent causer des lésions oculaires et présentent des risques d'ignition. Assurez-vous que les tubes du circuit de refroidissement ne sont pas endommagés avant de mettre l'appareil au rebut.

	Mise au rebut correcte
	<p>Le symbole sur ce produit ou sur son emballage indique qu'il ne doit pas être jeté dans le flux normal des déchets ménagers. Il doit être apporté au lieu de collecte des déchets approprié afin de recycler les matériaux électriques et électroniques qui le composent. En vous assurant que ce produit soit mis au rebut conformément aux directives, vous aidez à réduire l'impact négatif sur la santé humaine et l'environnement qui pourrait potentiellement être causé par une mauvaise mise au rebut de ce produit. Pour plus d'informations concernant le recyclage de ce produit, veuillez contacter les autorités locales, le centre de traitement de déchets ménagers, ou le magasin où vous avez acheté le produit.</p>