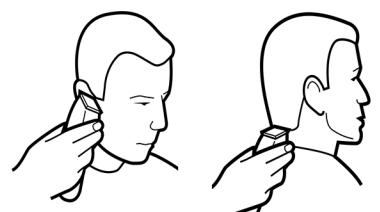


N'oubliez pas qu'il est préférable de laisser plus de cheveux que pas assez. Pour laisser les cheveux plus longs sur le dessus, utilisez le peigne à dégradé pour soulever les cheveux du dessus de la tête et coupez ceux qui dépassent du peigne. Vous pouvez aussi tenir les cheveux entre les doigts pour les couper à la longueur désirée. Travaillez toujours du devant de la tête vers l'arrière; coupez graduellement les cheveux en réduisant l'espace entre le peigne-guide ou les doigts et la tête. Peignez les cheveux souvent pour vous assurer qu'il n'y a pas de mèches inégales et pour enlever les cheveux coupés.



TRAÇAGE DU CONTOUR

Le traçage du contour ne requiert aucun accessoire. Peignez les cheveux au goût. Placez la tondeuse entre le favori et l'oreille (voir ci-dessus), en vous assurant que le coin de la lame touche à la ligne de contour des cheveux. En vous guidant sur la ligne des cheveux, passez lentement la tondeuse autour de l'oreille et derrière celle-ci.

Pour la nuque et les favoris, tenez la tondeuse à l'envers (voir ci-dessus) et, en l'appuyant sur la peau à la longueur voulue, faites-la descendre vers le bas.

ON ARRÊTE. ON PEIGNE. ON VÉRIFIE.

Pour obtenir des résultats optimaux, faites comme les professionnels : peignez les cheveux régulièrement et vérifiez les résultats au fur et à mesure. Vous éviterez ainsi de créer des côtés inégaux, des mèches inégales ou un contour de la nuque inégal.

TRUCS POUR RÉUSSIR PARFAITEMENT UNE COUPE EN BROSSÉ, UNE COUPE COURTE, ETC.

Coupez toujours les cheveux à partir de la nuque vers le dessus de la tête, en réglant le peigne-guide de la tondeuse à la plus grande longueur.

Tenez le peigne à plat sur la tête et déplacez lentement la tondeuse de bas en haut. Faites de même sur les côtés, en coupant à partir de la nuque vers le haut de la tête.

Pour couper les cheveux du devant et du dessus de la tête, procédez dans le sens contraire de la pousse. Égalisez ensuite avec les côtés de la tête.

Pour créer une coupe en brosse, utilisez un peigne plat au lieu d'un peigne-guide. Coupez simplement les cheveux du dessus de la tête directement au-dessus du peigne plat (voir l'illustration).



FIG. 1

5. Ne touchez pas à un appareil qui est tombé dans l'eau. **Débranchez-le immédiatement.** N'utilisez l'appareil que dans un endroit sec. Ne pas l'exposer à du liquide, de la vapeur ou de la pluie.

6. Débranchez toujours l'appareil immédiatement après l'avoir utilisé (sauf lorsque vous devez le recharger).

AVERTISSEMENT — Pour réduire les risques de brûlures, d'électrocution, d'incendie ou de blessures :

1. **Ne laissez jamais cet appareil sans surveillance s'il est branché.** Évitez de tirer sur le cordon d'alimentation ou de le tordre, et ne l'enroulez pas autour de l'appareil.

2. Cet appareil ne devrait pas être utilisé par ou sur des enfants ou des personnes qui ont certaines incapacités, ou à proximité d'eux.
3. N'utilisez cet appareil que pour l'usage pour lequel il a été conçu, tel que le décrit le présent manuel. N'utilisez aucun accessoire non recommandé par le fabricant. N'utilisez pas de rallonge avec cet appareil.

4. **N'utilisez jamais cet appareil si le cordon d'alimentation ou la fiche est endommagé, s'il ne fonctionne pas correctement, s'il a été échappé par terre ou endommagé, ou s'il est tombé dans l'eau.** Retournez l'appareil à un centre de service Conair pour un examen ou une réparation.

5. Gardez le cordon d'alimentation loin des surfaces chaudes.

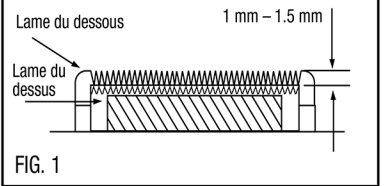
6. N'échappez ou n'insérez jamais un objet dans une ouverture.

INSTRUCTIONS D'ENTRETIEN PAR L'UTILISATEUR

ENTRETIEN DE VOTRE TONDEUSE

SI VOUS CONSTATEZ QUE LES LAMES SONT MAL ALIGNÉES :

Les tondeuses Conair™ sont minutieusement inspectées afin d'assurer un alignement parfait des lames. Bien entendu, vous devrez les réaligner après les avoir enlevées pour les nettoyer ou les remplacer, ou si elles ne sont plus alignées. Comment savoir si les lames doivent être réalignées? Il suffit de les mettre vis-à-vis, d'une extrémité à l'autre, conformément à la FIG. 1 ci-dessous : Pour empêcher les lames de toucher à la



peau ou de raser de trop près, assurez-vous que la lame supérieure se trouve de 1/32 à 1/16 po de la lame inférieure.



FIG. 1

7. Ne posez pas l'appareil sur quelque surface que ce soit lorsqu'il est en marche.
8. N'utilisez pas cet appareil avec un peigne-guide endommagé ou brisé, ou dont des dents sont abîmées ou manquantes, car cela pourrait causer des blessures. Assurez-vous que les lames sont bien alignées avant chaque utilisation.

9. N'utilisez pas cet appareil à l'extérieur, ou là où l'on utilise des produits en aérosol (vaporisateurs) ou administre de l'oxygène.
10. N'utilisez jamais cet appareil si les entrées d'air sont obstruées et ne le placez jamais sur une surface souple comme un lit ou un divan, car les entrées d'air pourraient s'obstruer. Assurez-vous que les entrées d'air sont exemptes de peluches, de cheveux et de débris.

11. Branchez toujours la fiche sur l'appareil d'abord, puis sur la prise. Pour débrancher l'appareil, mettez tous les boutons de commande à la position « OFF », puis débranchez-le de la prise.

12. Évitez tout contact de la peau avec la lame en mouvement.

13. Lorsque vous utilisez l'appareil avec le cordon d'alimentation, assurez-vous que le cordon n'est pas emmêlé ou plié. Si le cordon s'emmêle durant l'utilisation, éteignez l'appareil et redressez le cordon avant de remettre l'appareil en marche.

14. N'inversez pas la polarité (cordon d'alimentation) – assurez-vous que la prise femelle est branchée sur l'appareil avant de brancher l'adaptateur sur la prise murale.

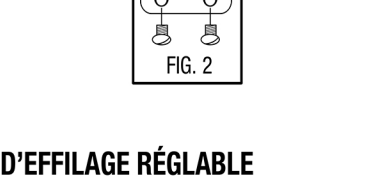
1. Ajoutez deux ou trois gouttes d'huile lubrifiante Conair (inclus).
2. Mettez la tondeuse en marche pendant une minute pour répandre l'huile uniformément sur les lames, puis éteignez-la.

3. Débranchez la tondeuse et desserrez légèrement les vis. (Voir FIG. 2)

4. Placez la dent située à l'extrême gauche de la lame supérieure de façon qu'elle soit vis-à-vis ou à gauche de la première petite dent de la lame inférieure.

Pour nettoyer les lames sans les démonter, faites comme les professionnels : laissez la tondeuse en marche et déplacez le levier rapidement de haut en bas à quelques reprises.

Si vous procédez ainsi chaque fois,



Comme pour les tondeuses professionnelles, le levier de commande d'effilage Conair se trouve à la portée de votre pouce. Vous pouvez ainsi tenir la tondeuse d'une main et ajuster le levier du même coup... pendant la coupe.

Le levier de commande d'effilage élimine la nécessité d'installer un peigne-guide, car elle permet d'ajuster graduellement la longueur de coupe. Si vous voulez des cheveux courts

15. Le bloc d'alimentation doit être correctement orienté à la verticale ou posé au sol.

16. CAN ICES-3(B).

AVERTISSEMENT : Toute modification ou tout changement apporté à cet appareil, qui n'est pas expressément approuvé par la partie responsable de la conformité, pourrait annuler votre droit d'utiliser l'appareil.

CONSERVEZ CES CONSIGNES MODE D'EMPLOI MANUEL DE L'UTILISATEUR

Lire ce mode d'emploi attentivement avant d'utiliser l'alimentation de classe 2.

Tension nominale d'entrée : 100-240 V CA, 50/60 Hz, 0,2 A

Puissance nominale : 4,5 V CC, 1000 mA

UTILISATION

1. N'utilisez l'appareil que dans un endroit sec. Évitez tout contact avec l'eau.
2. Débranchez complètement l'appareil lorsqu'il n'est pas utilisé.
3. L'appareil devient chaud durant l'utilisation.

MISE EN GARDE

1. N'utiliser l'appareil que dans un endroit sec. Ne pas l'exposer à du liquide, de la vapeur ou de la pluie.

ou rasés, soulevez le levier complètement vers le haut, à la position no 1. Pour augmenter la longueur de coupe, abaissez lentement le levier. À la dernière position (no 5), les cheveux seront de la même longueur

que si vous utilisiez le peigne-guide court. Comme chaque réglage fait appel à un tranchant différent, le levier de commande d'effilage prolonge la durée de vie utile des lames.

La tondeuse peut perdre de la vitesse si des cheveux sont coincés dans les lames.

Pour nettoyer les lames sans les démonter, faites comme les professionnels : laissez la tondeuse en marche et déplacez le levier rapidement de haut en bas à quelques reprises.

Si vous procédez ainsi chaque fois,

particulièrement après avoir coupé des cheveux épais, les lames devraient demeurer exemptes de poils.

Si la tondeuse ne coupe plus correctement et que cette mesure ne permet pas d'améliorer la performance, vérifiez les lames. Si elles sont émoussées, remplacez-les. Pour obtenir des lames neuves, envoyez un chèque ou un mandat de 6,50 \$, qui comprend les frais de poste et de manutention (si le minimum de 10 \$ est atteint) à l'adresse suivante :

©2018 CONAIR CONSUMER PRODUCTS
100 Conair Parkway,
Woodbridge, ON L4H 0L2

REMARQUE : Ne tirez jamais sur le cordon d'alimentation de la tondeuse. Évitez de tordre ou d'enrouler le cordon d'alimentation autour de la tondeuse. Enroulez le cordon d'alimentation à plat après utilisation.

RANGEMENT : Lorsque vous ne l'utilisez pas, débranchez la tondeuse et rangez-la dans un endroit sûr, au sec et hors de la portée des enfants.

Tout autre entretien doit être effectué par un représentant de service autorisé. Cet appareil ne contient aucune pièce pouvant être réparée par l'utilisateur. Cet appareil est réservé à un usage domestique.

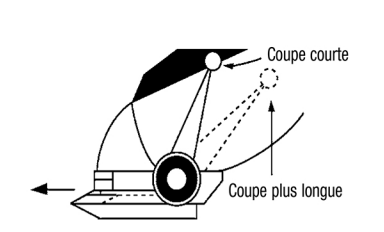


FIG. 2

(incluant un peigne-guide pour le contour des oreilles et un peigne-guide à dégradé), des ciseaux de barbier, un peigne de barbier à dents droites, une cape de barbier pleine longueur et un étui de rangement de luxe. L'ensemble comprend également de l'huile lubrifiante, une brosse de barbier et un protège-lame pour faciliter l'entretien et protéger les lames de la tondeuse.

CONSIGNES D'UTILISATION

CHARGE DE L'APPAREIL IMPORTANT

Utilisez seulement l'adaptateur fourni avec l'appareil. Cette tondeuse est facile à utiliser, mais avant toute chose, vous devez charger l'appareil pendant 3 heures avant de l'utiliser pour la première fois. Même si vous souhaitez utiliser l'appareil branché directement sur une prise de courant, la charge initiale est nécessaire pour obtenir une puissance optimale et une coupe très prononcée pour une coupe facile et sans effort.

- Appareil léger pour une manipulation facile.
- Commande d'effilage pour des réglages personnalisés.
- Chargement complet en 3 heures pour 75 minutes d'utilisation.
- Lames de précision en acier trempé haut de gamme à angle de coupe très prononcé pour une coupe facile et sans effort.
- Appareil léger pour une manipulation facile.
- Commande d'effilage pour des réglages personnalisés.
- Chargement complet en 3 heures pour 75 minutes d'utilisation.
- Chargement rapide en 20 minutes pour environ 10 minutes d'utilisation.
- Comprend également 10 peignes-guides pour couper les cheveux à différentes longueurs

Le voyant lumineux rouge clignote lorsque

ÉLIMINATION DE LA PILE

Cet appareil contient une pile au lithium-ion. Afin de préserver l'environnement, cet appareil et sa pile doivent être éliminés en toute sécurité. Lorsque l'appareil a atteint la fin de sa durée de vie, veuillez le rapporter à un centre de recyclage, où un professionnel se chargera de retirer la pile interne rechargeable pour la recycler séparément. Pour obtenir de plus amples renseignements concernant le recyclage des appareils électriques et à pile, veuillez communiquer avec votre service local de recyclage ou de préservation de l'environnement, ou avec votre service local de collecte des ordures ménagères. Pour toute question concernant le remplacement de la pile de ce produit, veuillez communiquer avec le service à la clientèle de Conair.

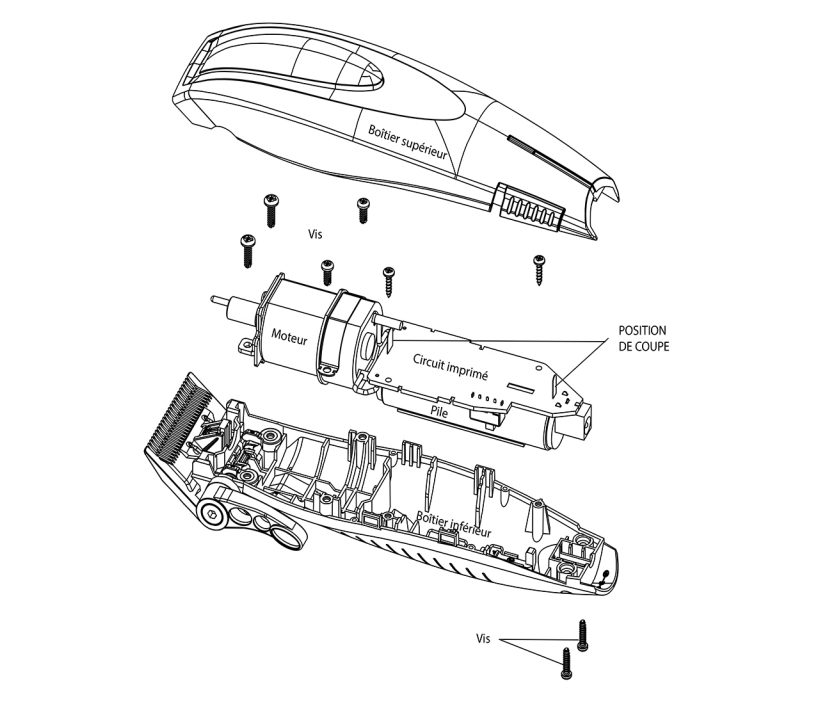


FIG. 3

l'appareil est correctement branché à une prise d'alimentation et clignotera jusqu'à ce que la pile soit complètement chargée. Une fois la pile à pleine charge, le voyant lumineux cessera de clignoter et restera allumé.

AVERTISSEMENT : Si l'indicateur de charge se met subitement à clignoter rapidement, cela indique que l'appareil est défectueux. Si cela se produit, cessez de charger l'appareil, enlevez l'adaptateur de la prise et communiquez avec notre centre de service à la clientèle pour plus d'information (voir la section de la garantie du livret d'information).

UTILISATION LORSQUE L'APPAREIL EST BRANCHÉ

- Assurez-vous que l'appareil est éteint.
- Insérez l'adaptateur dans la base de l'appareil et branchez l'adaptateur sur une prise de courant adéquate.
- L'indicateur lumineux rouge de chargement à DEL s'allume lorsque l'adaptateur est inséré correctement dans l'appareil et branché sur une prise.
- L'appareil est maintenant prêt à l'emploi.

REMARQUE : La tondeuse ne doit pas être utilisée durant plus de 20 minutes lorsqu'elle est branchée.

INSTRUCTIONS DE LUBRIFICATION IMPORTANT! Il est fortement recommandé de lubrifier les lames avec le lubrifiant inclus avant chaque utilisation pour optimiser la performance.

Appliquez le lubrifiant inclus avant d'utiliser

TONDEUSE HC1100BSC AVEC OU SANS FIL



FIG. 1

Chargement complet en 3 heures pour 75 minutes d'utilisation, ou 20 minutes de chargement rapide pour 10 minutes d'utilisation.

CONSERVATION DE LA PILE :

Afin de maintenir la capacité optimale de la pile rechargeable, déchargez complètement l'appareil environ tous les 6 mois. Rechargez ensuite complètement l'appareil durant 3 heures.

LE GUIDE CONAIR POUR LA COUPE DES CHEVEUX À LA MAISON

Avant de commencer :

- Examinez votre tondeuse. Assurez-vous qu'elle est exempte de poil et de poussière, qu'elle a été lubrifiée adéquatement et qu'elle fonctionne bien.
- Posez une serviette autour de la nuque de la personne dont vous voulez couper les cheveux.
- Faites-la s'asseoir de sorte que sa tête soit au niveau de vos yeux. Vous aurez ainsi une meilleure vue et plus d'aisance.
- Peignez d'abord les cheveux pour les démêler. Tenez la tondeuse de façon à être à l'aise. Vous êtes maintenant prêt à couper.



FIG. 3

GARANTIE LIMITÉE DE 5 ANS

Conair réparera ou remplacera, à sa discrétion, sans frais un appareil si, au cours des 60 mois suivant la date de l'achat, il présente un vice de matière ou de fabrication.

Pour obtenir un service au titre de la présente garantie, retournez le produit défectueux au service après-vente le plus près (voir ci-dessous), accompagné du reçu de caisse et de 7,50 \$ pour les frais de poste et de manutention. En l'absence de reçu, la période de garantie sera de 5 ans à compter de la date de fabrication.

TOUTE GARANTIE IMPLICITE, OBLIGATION OU RESPONSABILITÉ, Y COMPRIS, MAIS SANS S'Y LIMITER, LA GARANTIE IMPLICITE DE QUALITÉ MARCHANDE ET DE CONVENANCE À UNE APPLICATION PARTICULIÈRE, SERA LIMITÉE À LA DURÉE DE 60 MOIS DE LA PRÉSENTE GARANTIE ÉCRITE.

CONAIR NE POURRA EN AUCUN CAS ÊTRE TENU RESPONSABLE DE QUELQUE DOMMAGE SPÉCIAL, INDIRECT OU FORTUIT QUE CE SOIT RÉSULTANT D'UNE VIOLATION DE LA PRÉSENTE GARANTIE OU DE TOUTE AUTRE GARANTIE, EXPRESSE OU IMPLICITE.

La présente garantie vous accorde des droits particuliers. Vous pouvez également jouir d'autres droits, lesquels peuvent varier d'une province à l'autre.

FIG. 1

18CN033083

IB-15584

CHEVEUX LONGS OU MI-LONGS
Pour commencer, ne coupez que peu de cheveux, jusqu'à ce que vous sachiez la longueur approximative que donne chaque accessoire. Essayez d'abord l'accessoire le plus long. Si vous voulez couper les cheveux davantage, vous pourrez utiliser un peigne plus court par la suite.

- Peignes courbés : no 0, no 0,5, no 1, no 2, no 3, no 4, no 5 et no 6.

- Le peigne accessoire pour les oreilles permet de produire un léger dégradé au-dessus des oreilles.

- Peigne à dégradé

FIG. 1



18CN033083

IB-15584

18CN033083

IB-15584

SERVICE APRÈS-VENTE :
©2018 CONAIR CONSUMER PRODCUTS ULC
100 Conair Parkway
Woodbridge, Ontario, L4H 0L2
Pour en savoir plus sur les produits Conair, composez le : 1-855-926-6247
Visitez notre site Web :
www.conaircanada.ca
Courriel du centre d'appels à la clientèle :
Consumer_Canada@Conair.com

FIG. 1

18CN033083

IB-15584

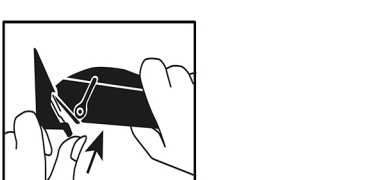


FIG. 1

The
BARBER SHOP
- PRO SERIES -
Est. 1959
PAR **CONAIR**™



18CN033083

IB-15584

18CN033083

Des questions?
Veuillez ne pas retourner ce produit au détaillant.
Appelez-nous d'abord!
Notre Service à la clientèle et nos experts sont prêts à répondre à **TOUTES** vos questions. **Veuillez composer le NUMÉRO SANS FRAIS de notre Service à la clientèle** : 1-855-926-6247
Ou visitez notre site Internet au www.conaircanada.ca **www.conaircanada.ca**

Mode d'emploi

Pour votre sécurité et pour profiter pleinement de votre appareil, veuillez toujours lire le mode d'emploi attentivement avant d'utiliser ce produit.

Modèle HC1100BSC

18CN033083

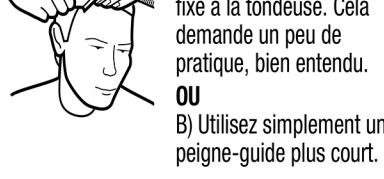
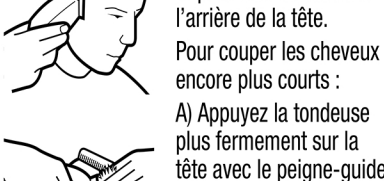
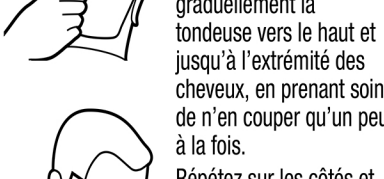
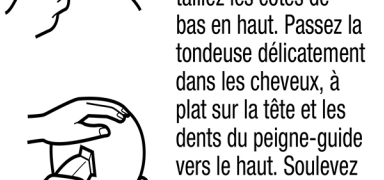
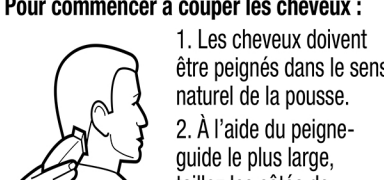


FIG. 1

18CN033083

IB-15584