

**hors tension et de débrancher le cordon d'alimentation avant de nettoyer la tondeuse.**

### MISE EN GARDE!

- Utiliser un linge humide pour nettoyer les surfaces externes du rasoir. Ne pas utiliser de puissants détergents ni de produits chimiques.
- Pour sécher l'appareil, utiliser un linge sec. Ne pas utiliser de séchoir ou d'élément chauffant.

### NETTOYAGE

1. Vérifier que l'appareil est sous tension, et appuyer sur le bouton de nettoyage ↯. L'appareil lance le cycle de nettoyage :

L'écran à DEL affiche le symbole de nettoyage ↯.

La tête de l'appareil se détache et effectue 3 mouvements de va-et-vient pour éliminer les poils sous aisément.

2. Secouer doucement l'appareil au-dessus d'un évier pour enlever autant de poils et de résidus que possible.

3. Vous pouvez mettre l'appareil en marche pour obtenir un nettoyage plus efficace sous l'eau du robinet ⊖.

4. Placer la tête de l'appareil sous l'eau, et faire monter et descendre la tête de l'appareil pendant qu'il est en marche afin d'éliminer efficacement tous les poils. Faire couler l'eau du robinet dans toutes les cavités, ainsi que sur chacune des 3 ouvertures de tête.

Pour prolonger la durée du nettoyage sous l'eau du robinet, appuyer sur le bouton de nettoyage ↯ deux fois une fois le cycle terminé pour redémarrer le processus.

- Pour mettre fin au cycle de nettoyage, appuyer sur le bouton de nettoyage ↯ une seule fois. L'appareil retournera à la dernière longueur de coupe sélectionnée. Endencher la tête pour

# CONSIGNES IMPORTANTES DE SÉCURITÉ

Lorsque vous utilisez des appareils électriques, particulièrement en la présence d'enfants, veillez à toujours prendre quelques précautions élémentaires, dont les suivantes :

# LISEZ TOUTES LES INSTRUCTIONS AVANT L'UTILISATION USAGE DOMESTIQUE SEULEMENT DANGER

Tout appareil électrique demeure sous tension même si le contact est coupé. Pour réduire les risques fatals ou les blessures par décharge électrique :

- Débranchez cet appareil avant de le nettoyer.
- Ne mettez pas ou ne rangez pas l'appareil dans un endroit où il pourrait tomber dans une baignoire ou un évier ou à partir desquels il pourrait être accessible.
- Maintenez l'adaptateur au sec.
- Ne le mettez pas ou ne l'échappez pas dans l'eau ou dans un autre liquide.
- Ne touchez pas à un appareil qui est tombé dans l'eau; débranchez-le immédiatement.
- Débranchez toujours immédiatement cet appareil d'une prise électrique après l'utilisation, à moins que vous ne le chargiez.
- N'utilisez jamais l'adaptateur si les spécifications ne sont pas conformes.

**MISE EN GARDE** – Pour réduire les risques de brûlure, de feu, de décharge électrique ou de blessure :

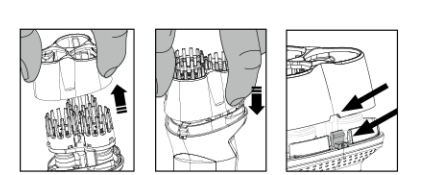
- Débranchez toujours la tondeuse avant de la nettoyer à l'eau.

réutiliser l'appareil.

Si l'écran à DEL affiche le symbole de nettoyage ↯ lorsque vous appuyez sur le bouton de fonctionnement ⊖, cela signifie que l'appareil n'a pas été nettoyé après une utilisation continue de 15 minutes.

Nous recommandons fortement l'ajout de quelques gouttes de l'huile fournie avec l'appareil sur les lames après chaque utilisation afin de maintenir l'appareil en état optimal.

Si la tête est remplie de poils, on peut la nettoyer complètement en retirant le couverde.



### MISE AU REBUT DES PILES

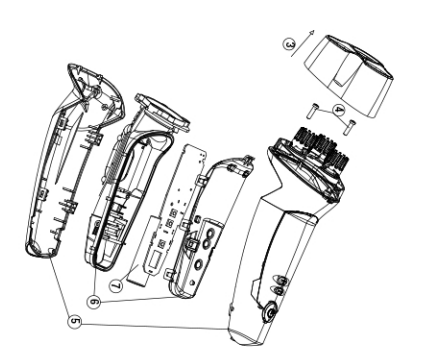
Cet appareil contient une pile au lithium-ion. Pour protéger l'environnement, mettez au rebut cet appareil et sa pile de façon sécuritaire. Veuillez aller porter cet appareil à un centre de recyclage à la fin de son cycle de vie; un professionnel verra à retirer la pile rechargeable intérieure et à la recycler séparément. Pour obtenir plus de renseignements sur le recyclage d'appareils électriques ou fonctionnant à piles, veuillez joindre le service de recyclage ou de protection environnementale ou le service de mise au rebut des ordures ménagères de votre région.

Pour obtenir des renseignements précis sur le remplacement des piles de ce produit, veuillez vous adresser à notre service d'assistance à la clientèle Conair.

- Ne la rincez jamais à de l'eau plus chaude que 80°C.
- Ne tirez pas sur le cordon, ne le vrillez pas et ne l'enroulez pas autour de l'appareil.
- Cet appareil ne doit pas être utilisé par ou pour des enfants ou des personnes ayant certaines incapacités, ou à proximité d'eux.
- N'utilisez cet appareil que pour l'usage pour lequel il a été conçu, tel que le décrit le présent manuel. N'utilisez pas d'accessoires non recommandés par le fabricant. N'utilisez pas une rallonge avec cet appareil.
- N'utilisez jamais cet appareil si le cordon ou la fiche est endommagé, s'il ne fonctionne pas bien, s'il a été échappé par terre ou endommagé ou s'il est tombé dans l'eau. Retournez l'appareil à un centre de service en vue d'un examen ou d'une réparation.
- Maintenez le cordon loin des surfaces chaudes.
- N'échappez ou n'insérez jamais un objet dans toute ouverture de cet appareil.
- Ne posez pas l'appareil sur quelque surface que ce soit lorsqu'il est en marche.
- N'utilisez pas cet appareil avec un peigne endommagé ou brisé ou une avec une lame dont des dents sont abîmées ou manquantes, car cela pourrait causer des blessures. Avant l'utilisation, assurez-vous que les lames sont bien alignées. (Voir « Entretien de votre tondeuse »
- N'utilisez pas l'appareil à l'extérieur ou là où l'on utilise des aérosols (vaporisateurs) ou administre de l'oxygène.
- N'obstruez jamais les ouvertures de l'appareil et ne l'utilisez pas sur une surface souple comme un lit ou un divan, car les ouvertures risqueraient de s'obstruer. Maintenez les ouvertures dégagées de peluches, cheveux et autres débris.
- Branchez toujours la fiche sur l'appareil d'abord, puis sur la prise. Pour débrancher l'appareil, mettez tous les boutons de commande à la position « off », puis débranchez-le de la prise.

Pour enlever les piles rechargeables :

- Débranchez la tondeuse.
- Faites-la fonctionner jusqu'à ce que le moteur arrête.
- Enlevez la tête de tondeuse.
- Enlevez la vis au dos du boîtier.
- À l'aide d'un petit tournevis, retirez le boîtier intérieur.
- Retirez le couverde du boîtier intérieur retenu par une petite vis.
- Mettez la pile au rebut.



- Évitez le contact avec la peau lorsque les lames sont en mouvement.
- Ne court-circuitez pas la polarité (cordon de sortie); assurez-vous que la prise femelle est branchée sur l'appareil avant de brancher l'adaptateur sur la prise murale.
- Le bloc d'alimentation doit être orienté correctement à la verticale ou monté au plancher.
- Assurez-vous que la tension est la bonne avant d'utiliser l'appareil.
- Pour brancher l'appareil sur un circuit d'alimentation électrique ailleurs qu'aux É.-U., utilisez un adaptateur de puissance adéquate sur le réceptacle de la prise électrique.
- CAN ICES-3(B)

**Avertissement** : Tout changement ou toute modification à cet appareil, qui est non expressément approuvé par la partie devant assurer la conformité, pourrait annuler le droit de l'utilisateur de se servir de cet appareil.

# CONSERVEZ CES INSTRUCTIONS MANUEL DE L'UTILISATEUR

Avant d'utiliser le bloc d'alimentation de classe 2, lisez attentivement les instructions suivantes.

**Utiliser avec un adaptateur CA54**  
**Modèle d'adaptateur :** C045100-A  
**Tension nominale d'entrée :** 100–240V AC, 50/60Hz 0.2A  
**Tension nominale de sortie :** 4,5V CC 1000mA

### AVERTISSEMENT

- Ne faites jamais fonctionner l'appareil sans surveillance et seulement conformément à l'information pour la plaque signalétique.
- Pour le faire fonctionner à partir d'une prise électrique, n'utilisez que l'adaptateur fourni à cet effet.
- Pour éviter un chauffage inadéquat, ne recouvrez pas

CONTIENT UNE PILE AU LITHIUM-ION. DOIT ÊTRE COLLECTÉE, RECYCLÉE ET JETÉE ADÉQUATEMENT NE JETEZ PAS LA PILE DANS LES ORDURES MUNICIPALES.



# DEPANNAGE

<b>L'ÉCRAN LED AFFICHE «HI» OU «LO» .</b>	L'adaptateur utilisé n'est pas adapté pour charger l'appareil.
<b>L'ÉCRAN LED AFFICHE «ER».</b>	Retirez l'appareil de son socle pendant une heure.
<b>L'ÉCRAN LED ACHELE SIGNAL NETTOYAGE CLIGNOTANT <span>↯</span> QUAND VOUS APPUYEZ SUR LE BOUTON <span>⊖</span>.</b>	L'appareil n'a pas été nettoyé depuis 15 minutes d'utilisation cumulées.

Si votre tondeuse rechargeable ne semble pas vouloir se charger, essayez ce qui suit avant de retourner votre appareil en vue d'une réparation.

- Assurez-vous que la prise électrique fonctionne en y branchant un autre appareil pour la tester.
- Assurez-vous également qu'elle n'est pas reliée à un interrupteur qui coupe le courant lorsque les lumières s'éteignent.



l'adaptateur d'alimentation. L'adaptateur d'alimentation ne doit être utilisé qu'à l'intérieur.

### DÉPANNAGE

Si votre tondeuse rechargeable ne semble pas vouloir se charger, essayez ce qui suit avant de retourner votre appareil en vue d'une réparation.

- Assurez-vous que la prise électrique fonction ne en y branchant un autre appareil pour la tester.
- Assurez-vous également qu'elle n'est pas reliée à un interrupteur qui coupe le courant lorsque les lumières s'éteignent.

# CONSIGNES D'UTILISATION

### CHARGE DE L'APPAREIL

**AUTONOMIE :**

- charge de 90 minutes = 40 minutes d'utilisation
- charge rapide de 5 minutes = 3 minutes d'utilisation

**IMPORTANT!** Utiliser uniquement l'adaptateur fourni avec l'appareil.

- Branchez le socle de charge.
- Placer l'appareil (en position arrêt) sur le socle de charge.

L'écran d'affichage à DEL s'allume et, pendant quelques secondes, indique le temps d'utilisation approximatif qui reste. Le temps d'utilisation restant continue de clignoter jusqu'à ce que la capacité maximale de 40 minutes soit atteinte.

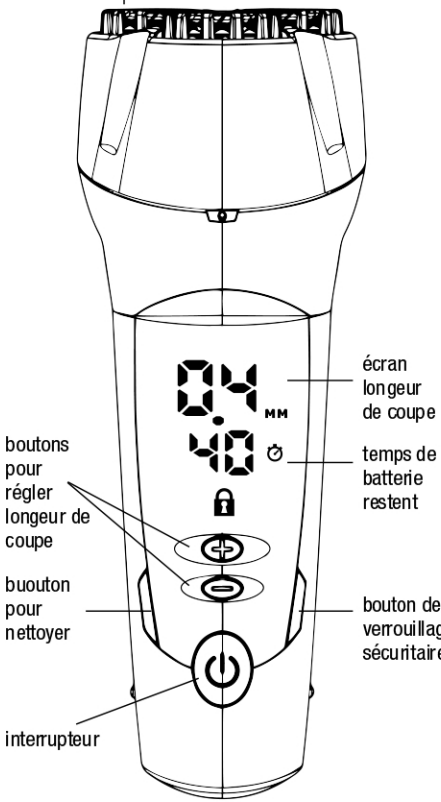
Remarque :

- L'appareil doit être chargé pendant 3 heures avant la première utilisation. Les chargements complets subséquents devraient prendre 90 minutes.

- Lorsque l'écran affiche 5 minutes d'utilisation (« 05 »), le symbole de minuterie ⌚ passe de la

### SH500BSC LE DESIGNER À BARBE

3 lames rotatif en titane et peignes en acier inoxydable



couleur orange au rouge, et le temps d'utilisation restant se met à clignoter, ce qui signifie que l'appareil doit être chargé (en le plaçant sur le socle de charge).

### CONSERVATION DES PILES

Afin de maintenir la capacité optimale des piles rechargeables, l'appareil doit être déchargé complètement tous les 6 mois, approximativement.

Il faut ensuite recharger l'appareil pendant 3 heures, jusqu'à sa pleine capacité.

### RANGEMENT

1. Vérifier que l'appareil est sous tension et appuyer sur le bouton de rangement **P**.

Le symbole de rangement « P » (pour parking) s'affiche sur l'écran à DEL.

La tête de l'appareil se détache et descend avec les peignes, et se place dans la position de rangement afin de protéger les lames et peignes.

### FONCTION DE MÉMOIRE

L'appareil est doté d'une fonction de mémoire qui enregistre la dernière longueur de coupe sélectionnée.

Lorsque l'appareil est mis sous tension, les peignes se positionnent automatiquement à la dernière longueur de coupe sélectionnée.

### VERROU DE SÛRETÉ

L'appareil est équipé d'un verrou de sûreté qui l'empêche la mise sous tension et l'activation accidentelles, par exemple pendant les déplacements.

- Pour activer le verrou de sûreté Appuyer sur le bouton de rangement **P** et le maintenir enfoncé jusqu'à ce que l'écran affiche le symbole de cadenas 🔒.
- La fonction de verrou est activée.

Remarque : L'activation de la fonction peut prendre

### GARANTIE LIMITÉE DE DEUX ANS (É.-U. ET CANADA SEULEMENT)

Conair, à sa discrétion, réparera ou remplacera sans frais votre appareil si, au cours des 24 mois suivant la date d'achat, il présente un vice de matériau ou de fabrication.

Pour obtenir du service en vertu de la présente garantie, retournez le produit défectueux au centre de service indiqué plus bas, accompagné du reçu d'achat et de 7,50 \$ pour les frais postaux et de manutention.

À défaut de présenter un reçu d'achat, la période de garantie sera de 2 ans à compter de la date de fabrication.

**TOUTE GARANTIE, OBLIGATION OU RESPONSABILITÉ IMPLICITE, NOTAMMENT TOUTE GARANTIE IMPLICITÉ DE QUALITÉ MARCHANDE OU D'ADAPTATION À UN USAGE PARTICULIER, SERA LIMITÉE À LA DURÉE DE 24 MOIS PRÉVUE PAR CETTE GARANTIE ÉCRITE LIMITÉE.**

**EN AUCUN CAS, CONAIR N'ENGAGERA SA RESPONSABILITÉ À L'ÉGARD DE DOMMAGES SPÉCIAUX, INDIRECTS OU FORTUITS ATTRIBUABLES À LA RUPTURE DE LA PRÉSENTE OU DE TOUTE AUTRE GARANTIE, EXPRESSE OU IMPLICITE, QUE CE SOIT.**

La présente garantie vous accorde des droits légaux particuliers et peut également vous accorder d'autres droits qui varient d'une province à une autre.

**SERVICE APRÈS-VENTE :**  
Conair Consumer Products ULC  
100 Conair Parkway,  
Woodbridge, ON. L4H 0L2  
1-855-926-6247 • www.conaircanada.ca  
©2019 Conair Consumer Products ULC  
18CN034203

**IB-16148**

*The*  
**BARBER SHOP**  
– PRO SERIES –  
*Est. 1959*  
PAR **CONAIR**<sup>INC</sup>  
**LE DESIGNER À BARBE**



**SYSTÈME ROTATIF BREVETÉ**

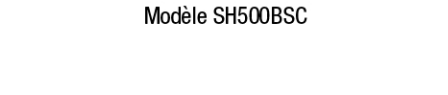
**Des questions?**  
*Veuillez ne pas retourner ce produit au détaillant.*

**Appelez-nous d'abord!**

**Notre Service à la clientèle et nos experts sont prêts à répondre à TOUTES vos questions. Veuillez composer le NUMÉRO SANS FRAIS de notre Service à la clientèle : 1-855-926-6247 Ou visitez notre site Internet au **www.conaircanada.ca** **www.conaircanada.ca****

### Mode d'emploi

Pour votre sécurité et pour profiter pleinement de votre appareil, veuillez toujours lire le mode d'emploi attentivement avant d'utiliser ce produit.



de marche/arrêt ⊖ enfoncé pendant environ 2 secondes. L'appareil enregistre la longueur de coupe pour la prochaine utilisation. Appuyer sur le bouton ⊖ deux fois pour redémarrer l'appareil.

Remarque :

- L'écran à DEL s'éteint automatiquement après 60 secondes d'inutilisation.

- Il est possible de faire passer l'appareil en mode veille en appuyant sur le bouton ⊖ une fois.

### SÉLECTION D'UNE LONGUEUR DE COUPE

- Pour passer d'une barbe mi-longue (longueur d'environ 15 mm) à une barbe de 3 jours (longueur d'environ 1 mm), il est préférable de procéder en plusieurs étapes. Par exemple : pour passer d'une barbe d'une longueur de 10 mm à une barbe de 1 mm, couper d'abord la barbe à une longueur de 6 mm. Après cette coupe intermédiaire, passer à la longueur de coupe de 1 mm.

- Pour les barbes dont la longueur dépasse 20 mm, il est préférable de raccourcir la barbe aux ciseaux à une longueur d'environ 15 mm avant d'utiliser l'appareil.

- Pour tailler une moustache ou des favoris de façon précise, étirer la peau de la zone à tailler et n'utiliser qu'une seule lame rotative.

- L'appareil permet d'utiliser des mouvements circulaires ou un mouvement de va-et-vient sur le visage et le cou.

# DIRECTIVES D'ENTRETIEN PAR L'UTILISATEUR

**Cet appareil peut être utilisé sur une peau sèche ou mouillée. L'appareil peut être nettoyé à l'eau chaude.**

**REMARQUE : S'assurer de mettre l'appareil**