

# Lave-linge

---

## Manuel d'utilisation

WA47CG3500A\*/WA47CG3530A\*/WA46CG3505A\*

---

**SAMSUNG**

# Sommaire

---

<b>Consignes de sécurité</b>	<b>4</b>
Remarques importantes sur les consignes de sécurité	4
Symboles de sécurité importants	4
AVERTISSEMENT CONCERNANT LA PROPOSITION 65 DE L'ÉTAT DE CALIFORNIE	6
Avertissements importants concernant l'installation	6
Mises en garde concernant l'installation	7
Avertissements importants concernant l'utilisation	8
Mises en garde concernant l'utilisation	9
Avertissements importants concernant le nettoyage	12
<b>Notification de réglementation</b>	<b>13</b>
Avis concernant la FCC	13
Notification IC	14
Annonce de logiciel open source	15
<b>Installation</b>	<b>16</b>
Déballage de votre lave-linge	16
Ce qui est inclus	17
Conditions d'installation	19
Installation étape par étape	22
<b>Avant de démarrer</b>	<b>28</b>
Paramètres initiaux	28
Instructions de lavage	28
Instructions relatives au tiroir à lessive	32
<b>Cycles</b>	<b>35</b>
Panneau de commande	35
Étapes simples pour commencer	38
Présentation des cycles	39
Tableau des cycles	41
Fonctions spéciales	42
SmartThings	45

---

<b>Entretien</b>	<b>47</b>
Auto-nettoyage	47
Nettoyer l'extérieur	48
Nettoyer l'intérieur	48
Mesures en cas de période d'inutilisation prolongée	48
Nettoyage du filtre à maille	49
Nettoyage du tiroir à lessive	50
<b>Dépannage</b>	<b>52</b>
Contrôles	52
Codes d'information	57
<b>Caractéristiques techniques</b>	<b>61</b>
Tableau des symboles textiles	61
Respect de l'environnement	62
Déclaration de conformité	63
Fiche de caractéristiques techniques	63

# Consignes de sécurité

---

Félicitations pour l'achat de votre nouveau lave-linge Samsung. Le présent manuel contient de précieuses informations concernant l'installation, l'utilisation et l'entretien de votre appareil. Prenez le temps de le lire afin de tirer pleinement profit de tous les avantages et les fonctionnalités qu'offre votre lave-linge.

## Remarques importantes sur les consignes de sécurité

---

Veuillez lire attentivement le présent manuel afin d'utiliser cet appareil en toute sécurité et de profiter pleinement de toutes ses fonctionnalités. Conservez le présent manuel dans un endroit sûr situé à proximité de l'appareil afin de pouvoir facilement vous y reporter en cas de besoin. N'utilisez pas cet appareil autrement que pour l'usage auquel il est destiné, conformément aux consignes du présent manuel.

Les consignes de sécurité et les avertissements décrits dans le présent manuel ne sont pas exhaustifs. Il est de votre responsabilité de faire preuve de bon sens, de prudence et de discernement lors de l'installation, de l'entretien et de l'utilisation de votre lave-linge.

Ces consignes d'utilisation couvrant plusieurs modèles, il se peut que les caractéristiques de votre lave-linge diffèrent légèrement de celles décrites dans le présent manuel. Ainsi, certains symboles d'avertissement peuvent ne pas s'appliquer à votre lave-linge. Pour toute question ou doute, communiquez avec votre centre de dépannage le plus proche ou connectez-vous sur [www.samsung.com](http://www.samsung.com).

## Symboles de sécurité importants

---

Signification des icônes et symboles utilisés dans le présent manuel d'utilisation :

### **AVERTISSEMENT**

Risques ou pratiques inadaptées susceptibles de causer des **blessures corporelles graves voire mortelles et/ou des dommages matériels**.

### **ATTENTION**

Risques ou pratiques inadaptées susceptibles de causer **des blessures corporelles et/ou des dommages matériels**.

### **REMARQUE**

Indique la présence d'un risque de blessures corporelles ou de dommages matériels.

Ces symboles d'avertissement ont pour but d'éviter tout risque de blessure corporelle, aussi bien pour vous et d'autres personnes. Respectez-les en toutes circonstances. Lisez attentivement le présent manuel et conservez-le en lieu sûr afin de pouvoir le consulter ultérieurement.

Lisez attentivement toutes les consignes avant d'utiliser l'appareil.

Comme avec tout équipement électrique ou comportant des pièces mobiles, il existe un certain nombre de dangers potentiels. Pour utiliser cet appareil en toute sécurité, familiarisez-vous avec son fonctionnement et restez prudent lorsque vous l'utilisez.

# CONSERVEZ SOIGNEUSEMENT CES CONSIGNES

---

## CONSIGNES DE SÉCURITÉ IMPORTANTES

---

### **AVERTISSEMENT**

Afin de réduire les risques d'incendie, d'électrocution ou de blessures corporelles lors de l'utilisation de votre appareil, des précautions de base doivent être prises :

1. Lisez toutes les consignes avant d'utiliser l'appareil.
2. Ne lavez et ne faites sécher aucun article ayant été en contact de quelque manière que ce soit (nettoyage, lavage, trempage ou tache) avec de l'essence, des solvants de nettoyage à sec ou toute autre substance inflammable ou explosive. Ces substances dégagent en effet des vapeurs qui risquent de s'enflammer ou d'exploser.
3. Ne laissez pas les enfants jouer sur ou dans l'appareil. Une surveillance attentive s'impose lorsque l'appareil est utilisé à proximité d'enfants.
4. Avant la mise hors service ou au rebut de l'appareil, retirez le couvercle du compartiment de lavage ou de séchage.
5. Ne tentez pas d'ouvrir l'appareil lorsque le tambour est en mouvement.
6. N'installez et n'entreposez jamais cet appareil dans un endroit exposé aux intempéries.
7. N'utilisez pas les commandes du sèche-linge inutilement.
8. Ne procédez pas à la réparation ou au remplacement des pièces de l'appareil et ne tentez pas non plus de le réparer vous-même, sauf si les instructions publiées d'entretien par l'utilisateur ou de réparation par l'utilisateur contiennent des recommandations spécifiques en la matière que vous comprenez et êtes en mesure d'exécuter.
9. N'ajoutez jamais d'essence, de solvant de nettoyage à sec ou d'autres substances inflammables ou explosives dans l'eau de lavage. Ces substances dégagent en effet des vapeurs qui risquent de s'enflammer ou d'exploser.
10. Dans certaines conditions, de l'hydrogène peut être dégagé dans les systèmes d'eau chaude qui n'ont pas été utilisés depuis au moins 2 semaines. L'HYDROGÈNE EST UN GAZ EXPLOSIF. Si votre système d'eau chaude n'a pas été utilisé pendant au moins 2 semaines, ouvrez tous les robinets d'eau chaude de votre maison et laissez l'eau couler plusieurs minutes avant d'utiliser votre lave-linge ou votre lave-linge/sèche-linge combiné. Cela permettra d'éliminer l'éventuelle accumulation d'hydrogène. L'hydrogène étant un gaz inflammable, ne fumez pas et ne créez aucune flamme ni étincelle pendant cette opération.

## CONSERVEZ SOIGNEUSEMENT CES CONSIGNES

# Consignes de sécurité

---

## AVERTISSEMENT CONCERNANT LA PROPOSITION 65 DE L'ÉTAT DE CALIFORNIE

---

### **AVERTISSEMENT**

Risque de cancer ou de troubles de la reproduction - [www.P65Warnings.ca.gov](http://www.P65Warnings.ca.gov).

## Avertissements importants concernant l'installation

---

### **AVERTISSEMENT**

Branchez le cordon d'alimentation sur une prise murale de 120 V CA / 60 Hz de 15 A minimum. Ne branchez que cet appareil sur cette prise. N'utilisez pas de rallonge.

- Le fait de partager une prise murale avec d'autres appareils à l'aide d'une multiprise ou d'une rallonge peut entraîner une électrocution ou un incendie.
- N'utilisez pas de transformateur électrique. Il pourrait entraîner un incendie ou une électrocution.
- Assurez-vous que la tension, la fréquence et le courant sont conformes aux spécifications de l'appareil. Le non-respect de cette consigne peut entraîner une électrocution ou un incendie.

Cet appareil doit être installé par un technicien qualifié ou un centre de réparation agréé.

- Le non-respect de cette consigne peut entraîner une électrocution, un incendie, une explosion, un dysfonctionnement de l'appareil ou des blessures.

Éliminez régulièrement toutes les substances étrangères, telles que de la poussière ou de l'eau, au niveau des broches de la fiche d'alimentation et des points de contact à l'aide d'un chiffon sec.

- Débranchez la fiche d'alimentation et nettoyez-la à l'aide d'un chiffon sec.
- Le non-respect de cette consigne peut entraîner une électrocution ou un incendie.

Branchez la fiche d'alimentation dans la prise murale dans le bon sens, de sorte que le cordon soit dirigé vers le sol.

- Si vous branchez la fiche d'alimentation dans l'autre sens, les fils électriques à l'intérieur du câble risquent d'être endommagés et d'entraîner une électrocution ou un incendie.

Cet appareil doit être correctement mis à la terre. Ne reliez pas le conducteur de terre de l'appareil à un tuyau de gaz, un tuyau de canalisation en plastique ou une ligne téléphonique.

- Une mise à la terre incorrecte pourrait causer une électrocution, un incendie, une explosion ou un dysfonctionnement de l'appareil.
- Ne branchez jamais le cordon d'alimentation sur une prise qui n'est pas correctement mise à la terre. Vérifiez que la prise utilisée est mise à la terre conformément aux normes locales et nationales.

## **CONSERVEZ SOIGNEUSEMENT CES CONSIGNES**

---

N'installez jamais cet appareil près d'un radiateur ou de matières inflammables.

N'installez pas cet appareil dans un lieu humide, huileux ou poussiéreux, à un endroit exposé à la lumière directe du soleil ou à l'eau (gouttes de pluie).

N'installez pas l'appareil dans un lieu où une fuite de gaz est susceptible de se produire.

- Cela pourrait entraîner une électrocution ou un incendie.

Branchez fermement la fiche d'alimentation dans la prise murale. N'utilisez pas de fiche ou de cordon d'alimentation endommagé(e) ou de prise murale mal fixée.

- Cela pourrait entraîner une électrocution ou un incendie.

Ne tirez pas et ne pliez pas excessivement le cordon d'alimentation.

Ne vrillez pas et ne nouez pas le cordon d'alimentation.

N'accrochez pas le cordon d'alimentation sur un objet métallique, ne posez pas d'objet lourd sur le cordon d'alimentation, n'insérez pas le cordon d'alimentation entre des objets et ne coinciez pas le cordon d'alimentation dans l'espace situé derrière l'appareil.

- Cela pourrait entraîner une électrocution ou un incendie.

Ne tirez pas sur le cordon d'alimentation pour le débrancher.

- Débranchez le cordon en tirant sur la fiche.
- Le non-respect de cette consigne peut entraîner une électrocution ou un incendie.

Si la fiche ou le cordon d'alimentation est endommagé(e), communiquez avec votre centre de dépannage Samsung le plus proche.

## Mises en garde concernant l'installation

---

### **ATTENTION**

Positionnez l'appareil de telle sorte que la fiche d'alimentation reste facilement accessible.

- Le non-respect de cette consigne peut entraîner une électrocution ou un incendie en cas de fuite électrique.

Installez l'appareil sur un sol plan et dur, capable de supporter son poids.

- Le non-respect de cette consigne peut entraîner des vibrations et des bruits anormaux ou un dysfonctionnement de l'appareil.

Débranchez la fiche d'alimentation lorsque l'appareil n'est pas utilisé pendant des périodes prolongées ou lors d'orages violents.

- Le non-respect de cette consigne peut entraîner une électrocution ou un incendie.

## **CONSERVEZ SOIGNEUSEMENT CES CONSIGNES**

# Consignes de sécurité

---

## Avertissements importants concernant l'utilisation

---

### **AVERTISSEMENT**

En cas d'inondation, coupez immédiatement l'alimentation électrique et communiquez avec votre centre de dépannage Samsung le plus proche.

Si l'appareil émet des bruit anormaux ou dégage une odeur de brûlé ou de la fumée, débranchez-le immédiatement et communiquez avec votre centre de dépannage Samsung le plus proche.

- Le non-respect de cette consigne peut entraîner une électrocution ou un incendie.

En cas de fuite de gaz (propane, gaz liquéfié, etc.), aérez immédiatement la zone. N'allumez ou n'éteignez aucun appareil ni aucune lumière.

- N'utilisez pas de ventilateur.
- Une étincelle peut entraîner une explosion ou un incendie.

Ne lavez jamais de linge ayant été en contact avec de l'essence, du kérosène, du benzène, du diluant de peinture, de l'alcool ou toute autre substance inflammable ou explosive.

- Cela pourrait entraîner une électrocution, un incendie ou une explosion.

Ne forcez pas l'ouverture du couvercle du lave-linge pendant le fonctionnement de l'appareil (lavage à haute température/séchage/essorage).

- Une fuite d'eau peut causer des brûlures ou rendre le sol glissant. Cela pourrait entraîner des blessures.
- Une ouverture forcée du couvercle risque d'endommager l'appareil ou de causer des blessures.

Assurez-vous de retirer l'emballage (mousse, polystyrène) fixé au bas du lave-linge avant d'utiliser celui-ci.

N'insérez pas votre main sous le lave-linge.

- Cela pourrait entraîner des blessures.

Ne touchez pas la fiche d'alimentation avec des mains mouillées.

- Cela pourrait entraîner une électrocution.

Ne débranchez pas l'appareil si celui-ci est en cours de fonctionnement.

- Le fait de rebrancher la fiche d'alimentation dans la prise murale peut provoquer une étincelle et entraîner une électrocution ou un incendie.

Conservez tous les matériaux d'emballage hors de portée des enfants ; les matériaux d'emballage présentent des dangers pour les enfants.

- Un enfant risque de s'étouffer s'il se met un sac plastique sur la tête.

N'insérez pas votre main ou un objet métallique sous le lave-linge pendant son fonctionnement.

## **CONSERVEZ SOIGNEUSEMENT CES CONSIGNES**

- Cela pourrait entraîner des blessures.

Ne tentez pas de réparer, de démonter ou de modifier l'appareil vous-même.

- N'utilisez pas de fusible (cuivre, fil d'acier, etc.) autre qu'un fusible standard.
- Si l'appareil a besoin d'être réparé ou réinstallé, communiquez avec votre centre de dépannage Samsung le plus proche.
- Le non-respect de cette consigne peut entraîner une électrocution, un incendie, un dysfonctionnement de l'appareil ou des blessures.

Si une substance étrangère telle que de l'eau pénètre dans une partie de l'appareil autre que le tambour, débranchez l'appareil et communiquez avec votre centre de dépannage Samsung le plus proche.

- Le non-respect de cette consigne peut entraîner une électrocution ou un incendie.

Si le tuyau d'arrivée d'eau se détache du robinet et inonde l'appareil, débranchez le lave-linge.

- Le non-respect de cette consigne peut entraîner une électrocution ou un incendie.

Pour les tissus imperméables, utilisez uniquement le cycle WATERPROOF (IMPERMÉABLES).

- N'utilisez aucun autre cycle pour les tissus imperméables. Risque de vibrations anormales, de blessures ou de dégâts matériels (lave-linge, murs, sol ou linge).
- Réglez la température et l'essorage en fonction de l'étiquette d'entretien attachée sur les vêtements.
- **AVERTISSEMENT** : si vous ne suivez pas scrupuleusement ces consignes, vous risquez de constater des vibrations anormales et un manque d'équilibre qui pourraient provoquer des blessures corporelles, des dommages matériels et/ou des dommages sur l'appareil.

Retirez vos mains de la partie supérieure du lave-linge avant de fermer le couvercle.

- Cette précaution évitera toute blessure aux mains pouvant survenir lors de la fermeture du couvercle.

## Mises en garde concernant l'utilisation

### **ATTENTION**

Si le lave-linge est contaminé par des substances étrangères (par ex. détergent, saletés, déchets alimentaires, etc.), débranchez-le et nettoyez-le à l'aide d'un chiffon doux humide.

- En cas de non-respect de cette consigne, il existe un risque de décoloration, de déformation, de dommages ou d'oxydation.

La partie transparente du couvercle peut se casser en cas d'impact fort. Utilisez le lave-linge avec précaution.

- Si la partie transparente est fissurée ou cassée, il existe un risque de blessures.

# CONSERVEZ SOIGNEUSEMENT CES CONSIGNES

# Consignes de sécurité

---

Après une coupure de l'arrivée d'eau ou lorsque vous raccordez le tuyau d'arrivée d'eau au robinet, ouvrez le robinet lentement.

Ouvrez le robinet lentement après une période prolongée de non-utilisation.

- La pression d'air dans le tuyau d'arrivée d'eau ou la canalisation d'eau peut entraîner des dommages à certaines pièces ou une fuite d'eau.

En cas de vidange défailante durant un cycle, vérifiez s'il y a un problème de vidange.

- Si l'appareil est utilisé alors qu'il est inondé en raison d'un problème de vidange, il existe un risque d'électrocution ou d'incendie.

N'insérez pas votre main sous le lave-linge.

- Cela pourrait entraîner des blessures.

Introduisez complètement le linge dans le lave-linge afin qu'il ne reste pas coincé dans le couvercle.

- Si du linge reste coincé dans le couvercle, il peut être endommagé, ainsi que le lave-linge, ou une fuite d'eau peut survenir.

Assurez-vous que le robinet est fermé lorsque le lave-linge n'est pas utilisé.

- Assurez-vous que les raccords du tuyau d'arrivée d'eau sont correctement serrés.
- Le non-respect de cette consigne peut entraîner des dommages matériels ou des blessures.

Ouvrez le robinet et vérifiez que le raccord du tuyau d'arrivée d'eau est fermement serré et qu'il n'y a aucune fuite d'eau avant d'utiliser l'appareil.

- Si les raccords du tuyau d'arrivée d'eau sont desserrés, des fuites d'eau peuvent se produire.

Ne montez pas sur l'appareil et ne placez pas d'objets (tels que du linge, des bougies allumées, des cigarettes allumées, de la vaisselle, des produits chimiques, des objets métalliques, etc.) dessus.

- Cela pourrait causer une électrocution, un incendie, un dysfonctionnement de l'appareil ou des blessures.

N'utilisez pas l'appareil avec les mains mouillées.

- Cela pourrait entraîner une électrocution.

Ne pulvérisez pas de substances volatiles telles que de l'insecticide sur la surface de l'appareil.

- En plus d'être nocives pour l'être humain, elles peuvent également entraîner une électrocution, un incendie ou un dysfonctionnement de l'appareil.

Ne placez pas d'objet générant un champ électromagnétique à proximité du lave-linge.

- Ceci pourrait entraîner des blessures résultant d'un dysfonctionnement.

L'eau vidangée durant un cycle de séchage ou de lavage à haute température étant chaude, ne touchez pas cette eau.

- Cela pourrait entraîner des brûlures ou des blessures.

## CONSERVEZ SOIGNEUSEMENT CES CONSIGNES

---

Ne faites jamais fonctionner le lave-linge sans le distributeur de lessive.

- Ceci pourrait entraîner une électrocution ou des blessures résultant de la fuite d'eau.

N'introduisez pas votre main dans le distributeur de lessive après l'avoir ouvert.

- Cela pourrait entraîner des blessures car vous risquez de vous faire happer la main.

Ne placez pas d'éléments (par ex. chaussures, déchets alimentaires ou animaux) autres que du linge dans le lave-linge.

- Risque de vibrations anormales et de dommages pour l'appareil et de blessures graves voire mortelles pour les animaux.

N'actionnez pas les boutons à l'aide d'objets tranchants tels que des aiguilles, des couteaux, vos ongles etc.

- Cela pourrait entraîner une électrocution ou des blessures.

Ne lavez pas de linge entré en contact avec des huiles, crèmes ou lotions utilisées dans les salons de beauté ou de massage.

- Ceci pourrait provoquer une déformation du joint en caoutchouc, entraînant des fuites d'eau.

Ne laissez pas d'objets métalliques (par ex. épingles de sûreté, à cheveux, etc.) dans le tambour ; ne laissez pas d'agent de blanchiment dans le tambour pendant des périodes prolongées.

- Ceci pourrait entraîner l'apparition de rouille sur le tambour.
- Si de la rouille apparaît sur la surface du tambour, appliquez un produit de nettoyage neutre et frottez à l'aide d'une éponge. N'utilisez jamais de brosse métallique.

N'utilisez pas de solvants de nettoyage à sec dans le tambour et ne lavez, ne rincez et n'essorez pas de linge entré en contact avec des solvants de nettoyage à sec.

- Risque de combustion ou d'inflammation spontanée résultant de la chaleur dégagée par l'oxydation de l'huile.

N'utilisez pas d'eau chaude provenant d'appareils de refroidissement/chauffage de l'eau.

- Ceci pourrait entraîner un dysfonctionnement du lave-linge.

N'utilisez pas de savon pour les mains dans le lave-linge.

- S'il durcit et s'accumule à l'intérieur du lave-linge, il risque de provoquer un dysfonctionnement de l'appareil, une décoloration, l'oxydation ou le dégagement de mauvaises odeurs.

Ne lavez pas d'articles de grande taille tels que du linge de lit dans le filet de lavage.

- Dans le cas contraire, des vibrations anormales peuvent engendrer des blessures.
- Placez les plus petits objets, tels que des chaussettes délicates et de la lingerie, dans le filet de lavage.

N'utilisez pas de détergent solidifié.

- S'il s'accumule dans le lave-linge, des fuites d'eau peuvent en résulter.

Ne lavez pas de lingettes jetables ou de paillasons dans le lave-linge.

## CONSERVEZ SOIGNEUSEMENT CES CONSIGNES

# Consignes de sécurité

---

- Le sable risquerait de s'accumuler à l'intérieur du lave-linge. Les performances de certaines fonctions, telles que l'essorage, s'en trouveraient altérées.

## Avertissements importants concernant le nettoyage

---

### **AVERTISSEMENT**

Ne nettoyez pas l'appareil en pulvérisant de l'eau directement dessus.

N'utilisez pas de produit nettoyant agressif.

N'utilisez pas de benzène, de diluant de peinture ou d'alcool pour nettoyer l'appareil.

- Cela pourrait entraîner des décolorations, des déformations, des dommages, une électrocution ou un incendie.

Avant d'effectuer un nettoyage ou un entretien, débranchez l'appareil de la prise murale.

- Le non-respect de cette consigne peut entraîner une électrocution ou un incendie.

**CONSERVEZ SOIGNEUSEMENT CES CONSIGNES**

# Notification de réglementation

---

## Avis concernant la FCC

---

### **ATTENTION**

Tous les changements ou modifications non expressément approuvé(e)s par l'autorité responsable de la conformité à la réglementation peut annuler le droit de l'utilisateur à utiliser cet appareil.

Cet appareil est conforme aux dispositions de la section 15 du règlement de la FCC. Le fonctionnement est soumis aux deux conditions suivantes :

1. Cet appareil ne doit pas causer d'interférences nuisibles ; et
2. Cet appareil doit accepter toute autre interférence reçue, y compris les interférences pouvant entraîner un fonctionnement non désiré.

Pour les appareils vendus aux États-Unis et au Canada, seuls les canaux 1 à 11 sont disponibles. Vous ne pouvez pas sélectionner d'autres canaux.

### **DÉCLARATION DE LA FCC :**

Cet équipement a été testé et s'est avéré conforme aux limites d'un dispositif numérique de classe B, conformément à la section 15 du règlement de la FCC. Ces limites sont conçues pour assurer la protection raisonnable contre des interférences nuisibles dans une installation résidentielle.

Cet appareil génère, utilise et peut émettre de l'énergie radio électrique et, s'il n'est pas installé et utilisé conformément aux instructions, peut provoquer des interférences nuisibles aux communications par signal radio. Cependant, il n'y a aucune garantie que des interférences ne se produiront pas dans une installation particulière. Si cet appareil cause des interférences nuisibles à la réception des signaux de radio ou de télévision, ce qui peut être déterminé en allumant et en éteignant l'appareil, l'utilisateur est encouragé à essayer de corriger l'interférence par une ou plusieurs des mesures suivantes :

- Réorienter ou déplacer l'antenne de réception
- Espacer davantage l'appareil du récepteur
- Brancher l'équipement sur la prise d'un circuit différent de celui de la radio ou de la télévision.
- Consulter le revendeur ou un technicien expérimenté en radio/télévision pour obtenir de l'aide.

### **DÉCLARATION DE LA FCC SUR L'EXPOSITION AUX RADIATIONS :**

Cet appareil est conforme aux limitations prévues par la FCC pour l'exposition aux radiations dans le cadre d'un environnement d'accès libre. Cet appareil doit être installé et utilisé avec une distance minimale de 8 pouces (20 cm) entre le radiateur et votre corps. Ce dispositif et son(s) antenne(s) ne doivent pas être coimplantés ni utilisés à proximité d'une autre antenne ou émetteur.

## **CONSERVEZ SOIGNEUSEMENT CES CONSIGNES**

# Notification de réglementation

---

## Notification IC

---

Le terme « IC » précédant le numéro d'homologation radio signifie uniquement que les spécifications techniques d'Industry Canada ont été respectées. Le fonctionnement est soumis aux deux conditions suivantes :

1. Cet appareil ne doit pas causer d'interférences ; et
2. Cet appareil doit accepter toute autre interférence, y compris les interférences pouvant entraîner un fonctionnement non désiré de l'appareil.

Cet appareil numérique de classe B est conforme à la norme ICES-003 du Canada.

Cet appareil numérique de classe B est conforme à la norme NMB-003 du Canada.

Pour les appareils vendus aux États-Unis et au Canada, seuls les canaux 1 à 11 sont disponibles. Vous ne pouvez pas sélectionner d'autres canaux.

### **DÉCLARATION D'IC SUR L'EXPOSITION AUX RADIATIONS :**

Cet appareil est conforme aux limitations prévues par la norme IC RSS-102 pour l'exposition aux radiations dans le cadre d'un environnement d'accès libre. Cet appareil doit être installé et utilisé avec une distance minimale de 8 pouces (20 cm) entre le radiateur et votre corps. Ce dispositif et son(s) antenne(s) ne doivent pas être coimplantés ni utilisés à proximité d'une autre antenne ou émetteur.

## **CONSERVEZ SOIGNEUSEMENT CES CONSIGNES**

---

## Annonce de logiciel open source

---

Le logiciel inclus dans cet appareil contient un logiciel de source libre (open source). Vous pouvez obtenir l'intégralité du code source correspondant pour une période de trois ans après le dernier envoi de cet appareil en communiquant avec notre équipe d'assistance sur <http://opensource.samsung.com> (Veuillez utiliser le menu « Inquiry » (Demande).)

Il est également possible d'obtenir le code source complet correspondant sur un support physique, tel qu'un CD-ROM ; des frais minimum seront facturés.

L'URL suivante [http://opensource.samsung.com/opensource/SMART\\_AT\\_051/seq/0](http://opensource.samsung.com/opensource/SMART_AT_051/seq/0) conduit à la page d'informations relatives à la licence open source pour cet appareil. Cette offre est valable pour toute personne ayant reçu ces informations.



### Pour activer la connexion Wi-Fi sur votre lave-linge

Le réseau Wi-Fi est automatiquement connecté lorsque le lave-linge commence à fonctionner. Pour contrôler la connexion Wi-Fi manuellement, maintenez les boutons **Temp.** et **Smart Control** simultanément enfoncés pendant 3 secondes pour activer ou désactiver la connexion Wi-Fi.

- Le numéro 1 indique que la connexion Wi-Fi est activée, alors que 0 signale une déconnexion.

# CONSERVEZ SOIGNEUSEMENT CES CONSIGNES

# Installation

Respectez attentivement ces instructions pour garantir une installation correcte de votre lave-linge et éviter tout accident lors de son utilisation.

## **⚠ AVERTISSEMENT**

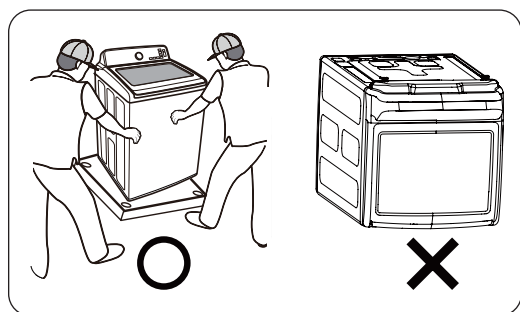
Certaines pièces sont intentionnellement non mises à la terre et peuvent présenter un risque d'électrocution uniquement lors d'une réparation. Technicien de maintenance - Ne touchez pas les pièces suivantes lorsque l'appareil est sous tension : panneau de commande, dissipateur thermique, moteur, vanne d'arrivée d'eau, élément chauffant et pompe.

## Déballage de votre lave-linge

Déballer votre lave-linge et vérifiez qu'il n'a pas été endommagé pendant le transport. Vérifiez que vous disposez de tous les éléments illustrés en page suivante. Si votre lave-linge a été endommagé pendant le transport ou si vous ne disposez pas de tous les éléments, appelez le 1-800-726-7864 (1-800-SAMSUNG). Afin de prévenir tout risque de blessures, munissez-vous de gants de protection pour soulever ou porter le lave-linge.

## **⚠ AVERTISSEMENT**

Tenez tous les matériaux d'emballage (sacs plastique, polystyrène, etc.) hors de portée des enfants.



## **⚠ ATTENTION**

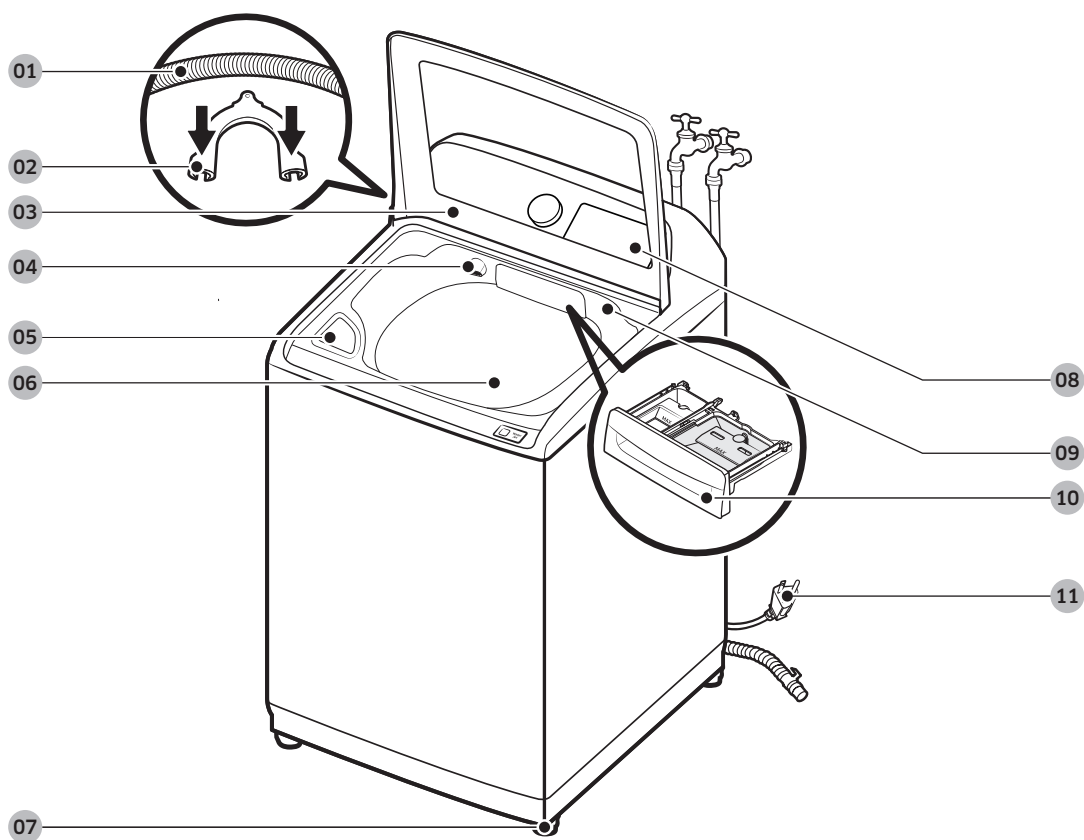
Deux personnes minimum sont nécessaires pour déballer le lave-linge. Pour retirer le cache du bas des matériaux d'emballage, n'inclinez pas le lave-linge sur l'avant.

Lorsque vous couchez le lave-linge sur le sol pour retirer le fond en carton, protégez le côté du lave-linge et déposez-le doucement. Ne posez jamais le lave-linge sur la façade avant ou arrière.

---

## Ce qui est inclus

Assurez-vous que toutes les pièces sont incluses dans l'emballage de l'appareil. En cas de problème avec le lave-linge ou les pièces, communiquez avec le centre d'assistance clientèle Samsung au 1-800-SAMSUNG (1-800-726-7864) ou avec votre revendeur.



**01** Tuyau de vidange

**02** Guide du tuyau

**03** Couverture

**04** Buse Jet d'eau actif

**05** Compartiment d'eau de Javel

**06** Tambour

**07** Pieds réglables

**08** Panneau de commande

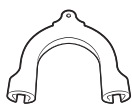
**09** Bouton Jet d'eau actif

**10** Tiroir à lessive

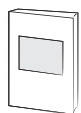
**11** Cordon d'alimentation

# Installation

## Pièces fournies



Guide du tuyau



Manuel d'utilisation

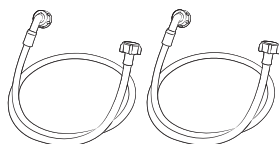


Serre-câble



Bouchon de l'arrivée  
d'eau

## Pièces non fournies



Tuyaux d'eau

## Outils requis pour l'installation



Clé



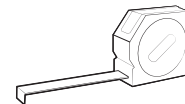
Tournevis  
cruciforme



Niveau



Pince réglable



Mètre ruban

### REMARQUE

- Si vous avez perdu un accessoire et souhaitez en acheter un de rechange, communiquez avec le centre d'assistance clientèle Samsung au 1-800-SAMSUNG (1-800-726-7864).
- La conception des pièces et accessoires ci-dessus peut varier sur votre modèle. Leur conception est susceptible d'être modifiée sans préavis en vue d'améliorer l'appareil.

### ATTENTION

- Ne réutilisez pas de vieux tuyaux d'arrivée d'eau car ils risquent de fuir ou d'éclater, provoquant alors une inondation et/ou des dégâts matériels.
- Assurez-vous que les rondelles en caoutchouc sont insérées sur chaque raccord des deux tuyaux d'arrivée d'eau.

---

## Conditions d'installation

---

### Alimentation électrique et mise à la terre

- Un fusible ou disjoncteur de 120 V CA / 60 Hz / 15 A est requis.
- Utilisez un circuit de branchement individuel. Raccordez uniquement le lave-linge à ce circuit.

Pour assurer une mise à la terre correcte, votre lave-linge est équipé d'un cordon d'alimentation doté d'une fiche à trois broches avec conducteur de terre, destinée à être branchée sur une prise murale correctement installée et reliée à la terre.

En cas de doute concernant la mise à la terre, demandez à un électricien ou un réparateur qualifié de vérifier si l'appareil est correctement mis à la terre.

Ne modifiez pas la fiche fournie. Si elle ne correspond pas à la prise secteur, faites installer une prise correctement reliée à la terre par un électricien qualifié.

### AVERTISSEMENT

- N'UTILISEZ PAS de rallonge avec cet appareil.
- Utilisez uniquement le cordon d'alimentation fourni avec le lave-linge.
- NE RELIEZ PAS un conducteur de terre à une canalisation de plomberie en plastique, une conduite de gaz ou une canalisation d'eau chaude.
- Un branchement incorrect des conducteurs de terre peut créer un risque d'électrocution.
- Pour prévenir tout risque d'incendie, d'électrocution ou de blessure corporelle, l'intégralité du câblage et de la mise à la terre doit être réalisée conformément aux réglementations locales ou, en l'absence de ces dernières, au code électrique national, à la dernière révision de la norme ANSI/NFPA n°70 (pour les États-Unis) ou aux dispositions canadiennes sur l'électricité CSA C22.1 (dernières révisions) et aux réglementations locales. Il relève de votre responsabilité de fournir un service électrique adapté à votre lave-linge.

### Arrivée d'eau

Pour ce lave-linge, la pression d'eau doit être comprise entre 20 et 116 psi (137 et 800 kPa). Une pression d'eau inférieure à 20 psi (137 kPa) risque d'empêcher la vanne d'arrivée d'eau de se fermer correctement, ou la durée de remplissage du tambour risque d'augmenter, entraînant ainsi l'arrêt du lave-linge. Les robinets d'arrivée d'eau doivent se trouver à moins de 4 pi (122 cm) de l'arrière du lave-linge afin que les tuyaux d'arrivée d'eau fournis puissent atteindre l'appareil.

Pour réduire le risque de fuite :

- Faites en sorte que les robinets d'arrivée d'eau soient facilement accessibles.
- Fermez les robinets lorsque vous n'utilisez pas le lave-linge.
- Vérifiez régulièrement l'absence de toute fuite au niveau des raccords des tuyaux d'arrivée d'eau.

### ATTENTION

Avant d'utiliser le lave-linge pour la première fois, vérifiez l'absence de fuites au niveau des raccords de la vanne d'arrivée d'eau et des robinets.

# Installation

## Vidange

Samsung conseille d'utiliser un conduit vertical de 39 po (990 mm) de hauteur. Le tuyau de vidange doit être introduit dans le collier de serrage puis dans le conduit vertical et ce dernier doit entièrement recouvrir le tuyau de vidange.

## Sol

Pour un fonctionnement optimal, le lave-linge doit être installé sur un sol solide. Si le sol est en bois, il est possible que vous deviez le renforcer afin de réduire les vibrations et/ou les problèmes de déséquilibre. La présence de moquette ou de surfaces molles ne permet pas une bonne résistance aux vibrations et peut entraîner un léger déplacement de votre lave-linge durant l'essorage.

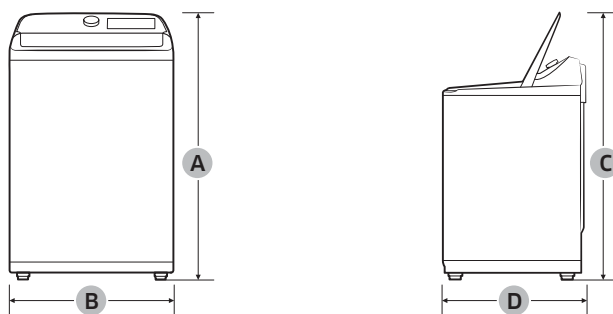
### ⚠ ATTENTION

N'installez JAMAIS votre lave-linge sur une plate-forme ou sur une structure fragile.

## Température de l'eau

N'installez pas votre lave-linge dans une pièce où la température est susceptible de descendre en dessous de zéro degré, car l'eau restant dans les vannes d'arrivée d'eau, les pompes et/ou les tuyaux risquerait de geler. Si de l'eau venait à geler, les courroies, la pompe et d'autres composants du lave-linge pourraient être endommagés.

## Dimensions



A. Hauteur	45,1 po (1144 mm)
B. Largeur	27,0 po (686 mm)
C. Hauteur, couvercle ouvert	59,3 po (1505 mm)
D. Profondeur	29,3 po (744 mm)

## Dégagement requis

Ce dégagement requis concerne uniquement les lave-linge.

### REMARQUE

- Pour connaître le dégagement requis pour le sèche-linge, reportez-vous au manuel d'utilisation du sèche-linge.
- Si les dégagements requis pour le lave-linge et le sèche-linge sont différents, respectez celui dont la valeur est la plus élevée.

### Encastrement dans une niche ou installation dans un placard

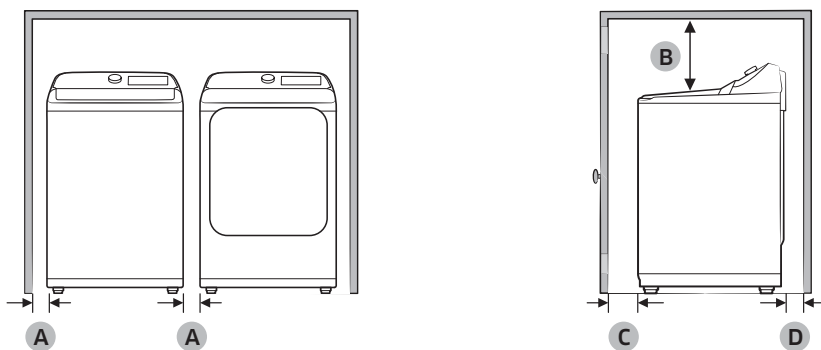
Dégagement minimal pour une stabilité optimale :

Côtés	Haut	Arrière	Avant
1 po / 25 mm	21 po / 533 mm	5,9 po / 150 mm	1 po / 25 mm

Si le lave-linge et un sèche-linge sont tous deux installés au même endroit, l'avant de la niche ou du placard doit être doté de deux ouvertures non obstruées ; assurez-vous d'avoir une surface totale combinée d'au moins 72 po<sup>2</sup> (465 cm<sup>2</sup>).

Ce dégagement requis concerne l'installation d'une paire lave-linge/sèche-linge.

### Installation côte à côte



A	1 po (25 mm)
B	21 po (533 mm)
C	1 po (25 mm)
D	5,9 po (150 mm)

# Installation

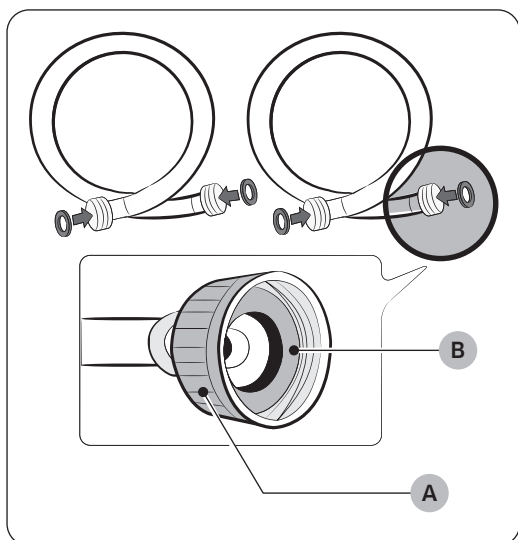
## Installation étape par étape

### ÉTAPE 1 Choisir un emplacement

Choix de l'emplacement :

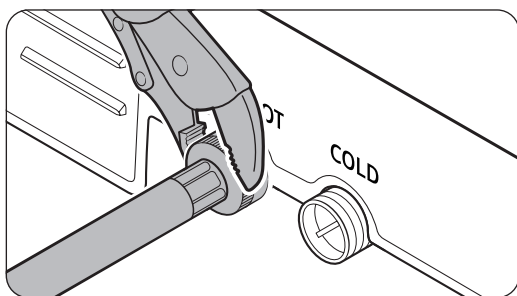
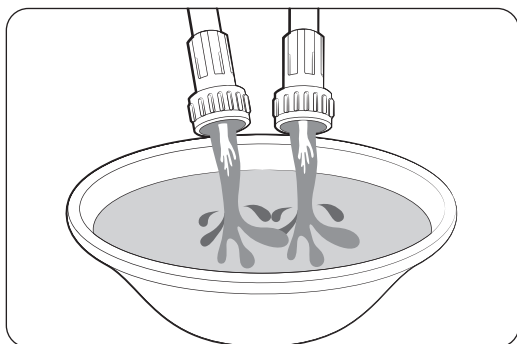
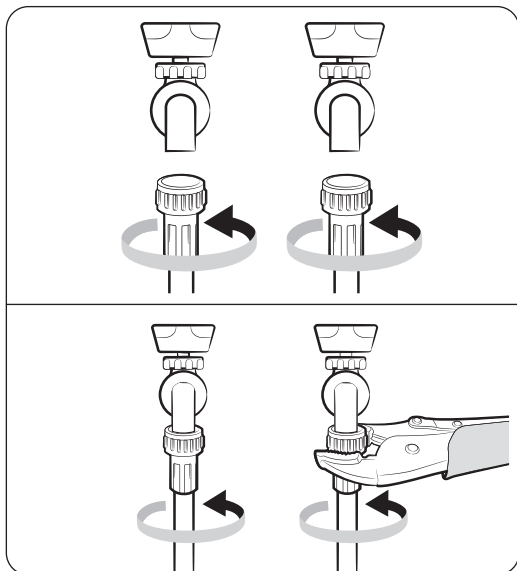
- une surface dure et de niveau, sans moquette ou autre revêtement de sol susceptible d'obstruer l'aération ;
- une absence d'exposition à la lumière directe du soleil ;
- une pièce dont la ventilation et le câblage sont appropriés ;
- une température ambiante toujours supérieure au point de gel (32 °F / 0 °C) ;
- éloigné de sources de chaleur.

### ÉTAPE 2 Raccorder le tuyau d'eau



#### ⚠ ATTENTION

- Veillez à utiliser des tuyaux d'eau neufs et assurez-vous que les **joints en caoutchouc (B)** se trouvent à l'intérieur des **raccords (A)** aux deux extrémités des tuyaux. En l'absence de joints, les tuyaux d'eau peuvent fuir.
- Laissez un espace de 6 po (150 mm) entre l'arrière du lave-linge et le mur afin d'éviter que les tuyaux d'eau ne soient entortillés. S'ils sont entortillés, les tuyaux peuvent provoquer des fuites d'eau.
- En cas de fuite d'eau, arrêtez d'utiliser le lave-linge et communiquez avec un centre de dépannage Samsung local. Une fuite d'eau peut provoquer une électrocution.
- Ne tendez pas les tuyaux d'eau en forçant. Si un tuyau est trop court, remplacez-le par un tuyau plus long.



1. Branchez les tuyaux d'eau sur les robinets d'eau chaude et d'eau froide, puis serrez à la main les raccords des tuyaux d'eau jusqu'à ce qu'ils soient serrés. Ensuite, utilisez une pince pour serrer les raccords de deux tiers de tour supplémentaires. Pour éviter d'endommager les raccords, ne les serrez pas excessivement.
2. Tirez sur les tuyaux d'eau pour vérifier s'ils sont fermement branchés.

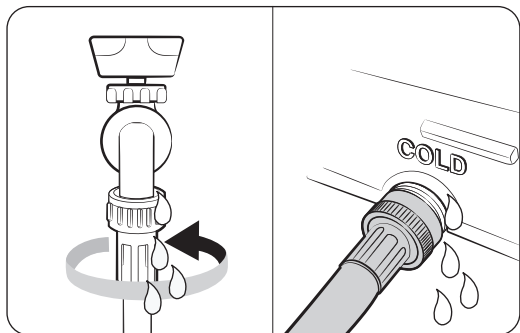
3. Placez les autres extrémités des tuyaux dans un seau, puis ouvrez les robinets d'eau pendant 10 à 15 secondes afin d'évacuer les impuretés. Une fois terminé, fermez les robinets.

4. Branchez les tuyaux d'eau sur les arrivées d'eau chaude et d'eau froide à l'arrière du lave-linge, puis serrez à la main les raccords des tuyaux d'eau jusqu'à ce qu'ils soient serrés. Ensuite, utilisez une pince pour serrer les raccords de deux tiers de tour supplémentaires.

**REMARQUE**

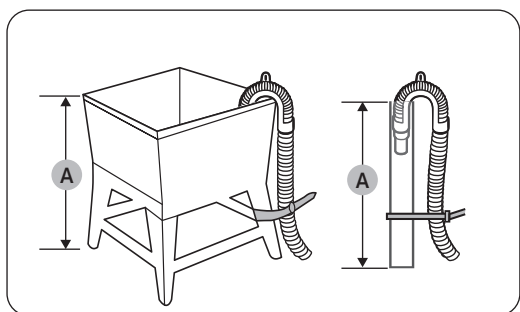
Si vous ne souhaitez pas utiliser le tuyau d'arrivée d'eau chaude, insérez le bouchon de l'arrivée d'eau sur l'arrivée d'eau chaude. Lorsque vous lancez un cycle de lavage, appuyez sur le bouton **Temp.** pour sélectionner Froide.

# Installation



5. Ouvrez les robinets d'eau, puis vérifiez l'absence de fuites.

## ÉTAPE 3 Raccordement du tuyau d'évacuation



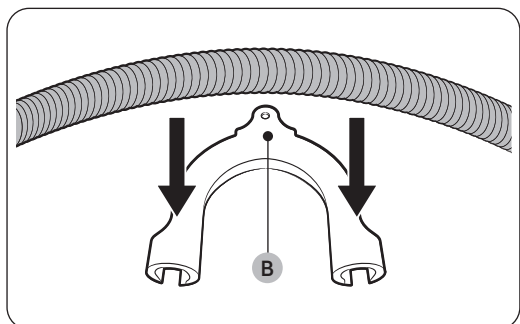
Sur un bac à laver ou un tuyau d'évacuation

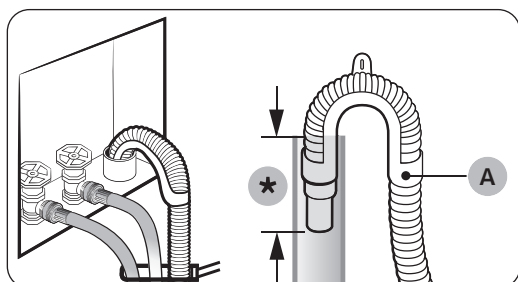
1. Vérifiez la hauteur (A) de votre système d'évacuation et assurez-vous que les hauteurs minimale et maximale indiquées ci-dessous sont respectées.

Minimale	39 po (99 cm)
Maximale	96 po (245 cm)

### REMARQUE

- Veillez à effectuer la mesure en partant du sol sur lequel le lave-linge se trouve.
  - L'efficacité d'évacuation peut être détériorée si le système d'évacuation est à la hauteur maximale.
  - Pour éviter que le lave-linge ne siphonne l'eau, n'utilisez pas de système d'évacuation en dessous de la hauteur minimale.
2. Branchez le tuyau de vidange sur le guide du tuyau de vidange en plastique (B).





(\*) : minimum 6 po (152 mm), maximum 8 po (203 mm)

3. Faites passer le tuyau de vidange dans le système d'évacuation.

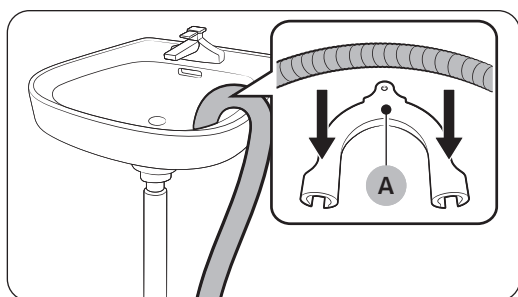
#### ⚠ ATTENTION

- En cas d'utilisation d'un conduit vertical, assurez-vous que le raccordement entre le conduit vertical et le tuyau de vidange n'est pas étanche à l'air.
- En cas d'utilisation d'un conduit vertical, assurez-vous que le tuyau de vidange est inséré d'au moins 6 po (152 mm) mais de maximum 8 po (203 mm) dans le conduit vertical.

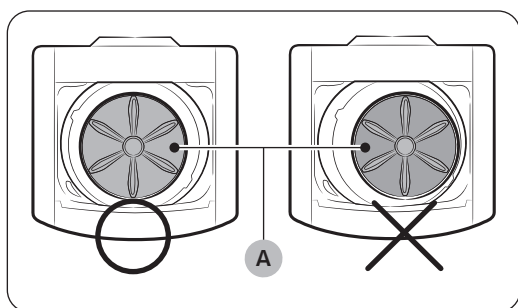
4. Fixez le tuyau de vidange en place à l'aide de serre-câble.

#### Sur le bord d'un lavabo

Le tuyau de vidange doit être placé au plus bas à 24 po (60 cm) et au plus haut à 35 po (90 cm) au-dessus du sol. Afin que le bout du tuyau de vidange reste coudé, utilisez le **guide du tuyau de vidange (A)** en plastique fourni. Fixez le guide au mur à l'aide d'un crochet afin d'assurer une évacuation optimale.

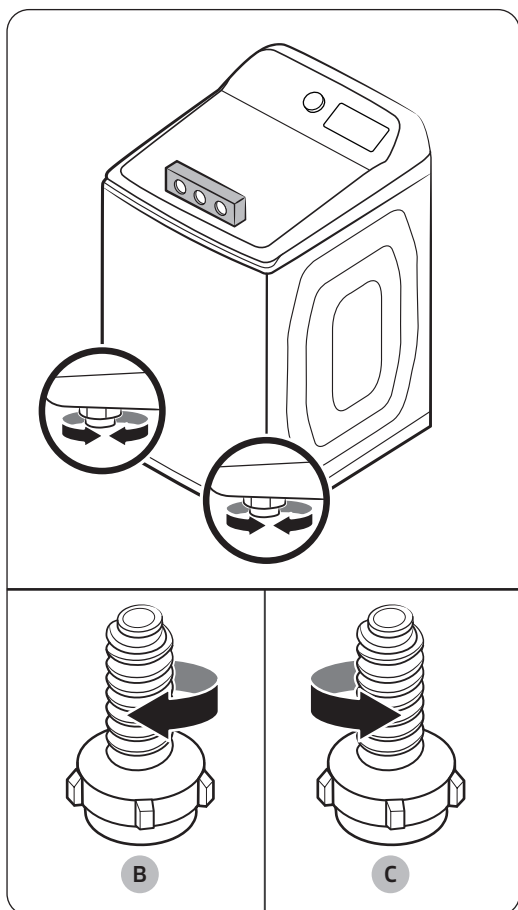


## ÉTAPE 4 Mise à niveau du lave-linge



1. Faites glisser le lave-linge à l'emplacement choisi.
2. Ouvrez le couvercle du lave-linge et versez de l'eau dans le tambour jusqu'à ce que les lames du pulsateur au fond du lave-linge soient à peu près à moitié recouvertes.
3. Si le lave-linge est de niveau, le **pulsateur (A)** se trouve au centre du tambour, comme indiqué sur l'illustration, et l'eau paraît de niveau dans le tambour. C'est-à-dire que l'eau atteint la même hauteur sur tous les côtés du tambour.

# Installation



4. Si le lave-linge n'est pas de niveau, tournez les pieds réglables appropriés **dans le sens horaire (B)** pour abaisser le lave-linge, ou **dans le sens antihoraire (C)** pour le relever afin qu'il soit de niveau.
5. Une fois le lave-linge mis de niveau, appuyez sur les 2 coins pour vérifier que les 4 pieds touchent bien le sol. Si le lave-linge balance lorsque vous appuyez sur l'un des coins, ajustez le pied réglable situé dans ce coin de sorte que le pied repose fermement au sol.

## REMARQUE

- Vous pouvez également mettre le lave-linge de niveau en plaçant un niveau à bulle sur la couture entre le haut et le corps du lave-linge, pour vérifier que l'appareil est de niveau sur les 4 côtés.
- Reportez-vous à l'illustration en haut à gauche. Après avoir vérifié les 4 côtés et mis lave-linge de niveau, effectuez l'étape 5 ci-dessus.

---

## ÉTAPE 5 Mise sous tension

---

Branchez le cordon d'alimentation sur une prise électrique agréée de 120 V CA / 60 Hz / 15 A, protégée par un disjoncteur ou fusible de 15 A. Ensuite, appuyez sur le bouton **POWER (MARCHE/ARRÊT)** pour mettre le lave-linge sous tension.

## ÉTAPE 6 Lancement d'un cycle à vide

---

Lancez un cycle à vide comme indiqué ci-dessous pour vérifier si votre lave-linge est correctement installé.

1. Insérez environ 6 lb de linge dans le tambour.
2. Appuyez sur le bouton **POWER (MARCHE/ARRÊT)** pour allumer votre lave-linge.
3. Tournez le **sélecteur de cycle** sur **RINSE+SPIN (RINÇAGE+ESSORAGE)**.
4. Maintenez le bouton **START/PAUSE (DÉPART/PAUSE)** enfoncé pour lancer le cycle à vide.
5. Le lave-linge ne doit pas balancer ou vibrer excessivement lors de l'arrivée d'eau, du lavage et de l'essorage, et la vidange doit se faire de manière appropriée lors du cycle d'essorage.

### REMARQUE

- Si de l'eau fuit lors de l'arrivée d'eau ou de la vidange, vérifiez les raccordements en eau. Reportez-vous à la section « **ÉTAPE 2 Raccorder le tuyau d'eau** » en page 22.
- Si le lave-linge balance et vibre excessivement, remettez-le de niveau. Reportez-vous à la section « **ÉTAPE 4 Mise à niveau du lave-linge** » en page 25.

# Avant de démarrer

---

## Paramètres initiaux

---

### Réalisation d'un calibrage (recommandé)

La fonction Calibrage permet au lave-linge de calculer précisément le poids du linge. Assurez-vous que le tambour est vide avant d'effectuer le calibrage.

1. Appuyez sur le bouton **POWER (MARCHE/ARRÊT)** pour allumer le lave-linge.
2. Maintenez les boutons **Temp.** et **Delay End (Arrêt différé)** simultanément appuyés pendant 3 secondes.
3. Maintenez le bouton **START/PAUSE (DÉPART/PAUSE)** enfoncé pour lancer un cycle de calibrage.
  - Le tambour tourne dans le sens horaire ou antihoraire pendant environ 2 minutes.
4. Une fois l'opération terminée, « 0 » apparaît à l'écran et le lave-linge s'éteint automatiquement.

## Instructions de lavage

---

### ÉTAPE 1 Trier

---

Triez le linge en fonction de ces critères :

- Étiquette d'entretien : séparez le coton, les fibres mélangées, le synthétique, la soie, la laine et la rayonne.
- Couleur : séparez le blanc des couleurs.
- Taille : mélanger ensemble des articles de différentes tailles dans le tambour améliore les performances de lavage.
- Sensibilité : lavez les articles délicats séparément. Vérifiez les étiquettes d'entretien des articles neufs en laine vierge, des rideaux et des articles en soie.

#### REMARQUE

Assurez-vous d'avoir vérifié l'étiquette de tous les vêtements et triez-les en conséquence avant de commencer le lavage.

### ÉTAPE 2 Vider les poches

---

Videz toutes les poches des vêtements à laver.

- Les objets métalliques tels que les pièces de monnaie, les épingles et les boucles sur les vêtements sont susceptibles d'endommager les autres articles de votre lessive ainsi que le tambour.

Retournez les vêtements ayant des boutons et des broderies.

- Veillez à fermer les fermetures éclair des pantalons et des vestes afin de ne pas endommager le tambour. Les fermetures éclair doivent être maintenues fermées à l'aide d'un fil.
- Les vêtements pourvus de lanières peuvent s'emmêler avec d'autres vêtements. Veillez à attacher ensemble les lanières avant de lancer le cycle de lavage.

### ÉTAPE 3 Utiliser un filet à linge

- Les soutiens-gorge (lavables à l'eau) doivent être placés dans un filet à linge. Les parties métalliques des soutiens-gorge peuvent en effet sortir du soutien-gorge et déchirer le linge.
- Les articles en acrylique, volumineux et légers (par ex. vêtements avec dentelle, lingerie, bas en nylon, tissus synthétiques, etc.) peuvent flotter sur l'eau pendant le lavage et donc être mal lavés. Utilisez un filet à linge ou lavez-les séparément.
- Ne lavez pas le filet à linge seul, sans linge. Ceci pourrait provoquer des vibrations anormales susceptibles d'entraîner le déplacement du lave-linge ainsi que des blessures.

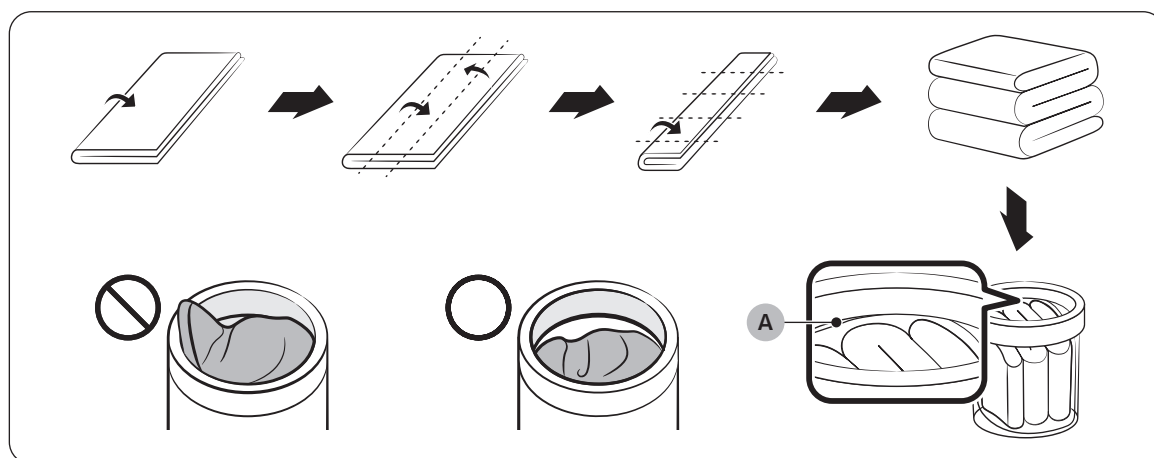
#### ⚠ ATTENTION

Assurez-vous de faire tremper les articles gonflables (tels que les couvertures et les couettes en microfibre ou remplies de coton) dans de l'eau avant de lancer un cycle.

- Les articles gonflables peuvent endommager le linge ou le lave-linge pendant le processus de lavage ou d'essorage.
- Peu importe la taille, le plus sûr est de laver les couvertures ou couettes individuellement. De cette manière, elles seront aussi mieux lavées. Si deux couvertures de taille différente sont lavées en même temps, la charge risque de devenir déséquilibrée, compromettant alors l'efficacité du processus d'essorage.

#### Insertion d'une couverture dans votre lave-linge

Pliez la couverture comme indiqué, puis placez-la en dessous de l'**anneau en plastique (A)** situé en haut du tambour.



# Avant de démarrer

---

## REMARQUE

Ne lavez pas différents types de linge de lit (couvertures, draps, couettes/duvets) ensemble. Leur charge peut devenir déséquilibrée dans le tambour et entraîner de mauvais résultats d'essorage.

- Avant le lavage, séparez le linge de lit selon le type.
  - Si un article est volumineux et absorbe de grandes quantités d'eau pendant le lavage, lavez cet article individuellement.
  - Ne lavez pas les articles légers avec des articles qui absorbent beaucoup l'eau.
  - Ne lavez pas de duvets ou de couettes avec leurs housses ou avec des draps.

## ÉTAPE 4 Prélavage (si nécessaire)

---

- Pour retirer les taches et la saleté sur les cols, les poignets, les ourlets et les poches, appliquez une légère dose de lessive, laissez agir pendant une minute, puis brossez prudemment.
- Utilisez une lessive en poudre ou liquide. N'utilisez pas de savon. Du savon risque de subsister sur le tambour après le lavage.
- Pour prélever des chaussettes blanches, des manches et des cols, appliquez un peu de lessive dessus et brossez prudemment.

## ATTENTION

Assurez-vous que le linge est entièrement inséré.

- Si du linge dépasse, cela peut endommager le lave-linge ou le linge lui-même ou bien provoquer une fuite d'eau.
- Vérifiez que le linge ne dépasse pas de l'anneau en plastique situé en haut du tambour.

## ÉTAPE 5 Évaluer la capacité de chargement

---

Vérifiez que le linge ne dépasse pas de l'anneau en plastique situé en haut du tambour. En cas de non-respect de cette consigne, il se peut que le lave-linge ne lave pas correctement, que le lave-linge ou encore le linge soit endommagé, ou qu'une fuite d'eau se produise.

## REMARQUE

Lorsque vous lavez des draps ou des housses de couette, il se peut que la durée de lavage soit allongée ou que l'efficacité de l'essorage soit moindre.

Pour ce type d'articles, la capacité maximale conseillée est de 7,5 lb (3,5 kg).

## ATTENTION

Lorsque le linge est mal équilibré et que le code d'information « UB » est affiché, redistribuez la charge. Le linge mal équilibré peut réduire les performances d'essorage.

---

## ÉTAPE 6 Ajouter le type de détergent approprié

---

Le type de lessive à utiliser (universelle, en particulier pour les articles en laine, etc.) dépend du type de tissu (coton, synthétique, vêtements délicats, laine), de la couleur, de la température de lavage et du degré de salissure. Quel que soit le type spécifique de lessive que vous utilisez, utilisez toujours une lessive HE qui mousse peu, prévue pour les lave-linge automatiques.

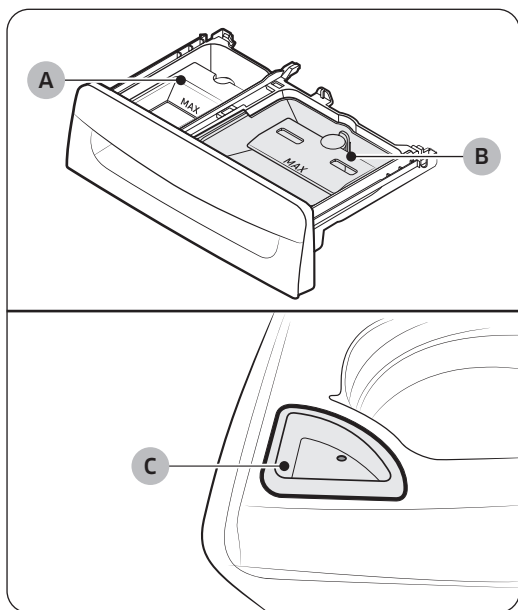
### REMARQUE

- Respectez les recommandations du fabricant de la lessive ; celles-ci ont été élaborées en fonction du poids du linge, du degré de salissure et de la dureté de l'eau de votre région. Si vous n'êtes pas sûr de la dureté de votre eau, communiquez avec vos autorités locales.
- N'utilisez pas une lessive qui a tendance à se durcir ou se solidifier. Ce type de lessive peut subsister dans le lave-linge après le cycle de rinçage et ainsi obstruer la sortie de vidange.

# Avant de démarrer

## Instructions relatives au tiroir à lessive

Le lave-linge est équipé d'un distributeur à deux compartiments pour la lessive et l'adoucissant. Le compartiment d'eau de Javel se situe à gauche du tambour.



- A. **Compartiment d'adoucissant** : ajoutez la quantité recommandée d'adoucissant dans le compartiment d'adoucissant.
- B. **Compartiment de lessive** : ajoutez la quantité recommandée de lessive liquide dans le compartiment. Pour utiliser de la lessive en poudre, retirez le bac à lessive liquide. Le lave-linge ne distribuera pas la lessive en poudre si elle est dans le bac à lessive liquide.
- C. **Compartiment d'eau de Javel** : ajoutez de l'eau de Javel selon les instructions du fabricant.

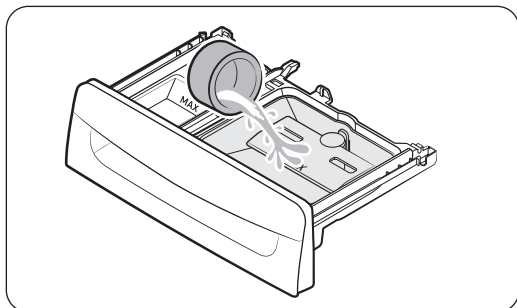
### REMARQUE

- Ne versez pas d'agent de blanchiment non décolorant dans le compartiment d'eau de Javel.
- Utilisez le compartiment d'adoucissant uniquement pour les adoucissants liquides.

### ATTENTION

- N'ouvrez pas le tiroir à lessive lorsque le lave-linge est en marche.
- Ne mettez pas de lessive en tablette ou en capsule dans le tiroir à lessive. Mettez-les directement dans le tambour.
- N'utilisez pas de lessive nécessitant une boule doseuse.
- Pour éviter d'obstruer le compartiment, diluez les doses de lessive ou d'adoucissant concentré(e) dans un peu d'eau avant de les verser dans le bac.

## Ajouter la lessive dans le tiroir à lessive



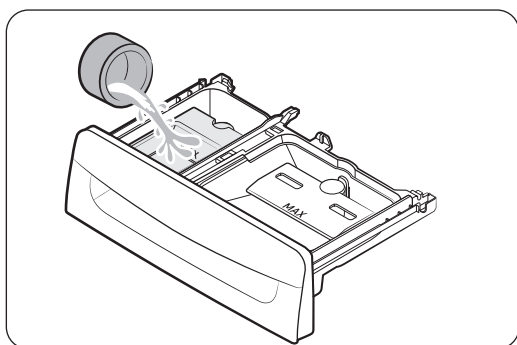
1. Ouvrez le couvercle.
2. Ouvrez le tiroir à lessive.
3. Ajoutez de la lessive liquide dans le bac à lessive liquide du compartiment de lavage principal.

### ⚠ ATTENTION

- Veillez à insérer le bac à lessive liquide dans le compartiment de lavage principal.

### 📖 REMARQUE

- N'ajoutez pas de lessive en poudre ou d'autres agents de lavage en poudre dans le bac à lessive liquide.
- Pour utiliser de la lessive en poudre, reportez-vous à la section **Utiliser de la lessive en poudre** en page 34.



4. Ajoutez de l'adoucissant dans le compartiment d'adoucissant.

### ⚠ ATTENTION

- Nous vous déconseillons d'utiliser de l'adoucissant en poudre. Utilisez uniquement de l'adoucissant liquide.
- Diluez votre adoucissant concentré dans un peu d'eau avant de le verser dans le compartiment approprié.
- Ne versez pas de lessive dans le compartiment d'adoucissant.

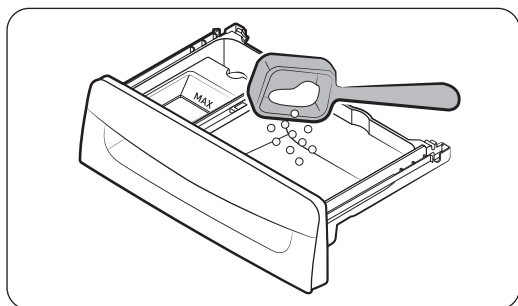
5. Fermez le tiroir à lessive.

### 📖 REMARQUE

- Ne dépassez pas le trait de remplissage maximum lorsque vous ajoutez des produits nettoyants.
- Il est normal qu'une petite quantité d'eau subsiste dans le compartiment de lessive à la fin d'un cycle.
- Lorsque vous ajoutez de l'agent de blanchiment non décolorant, nous vous recommandons d'utiliser de la lessive liquide.

# Avant de démarrer

## Utiliser de la lessive en poudre

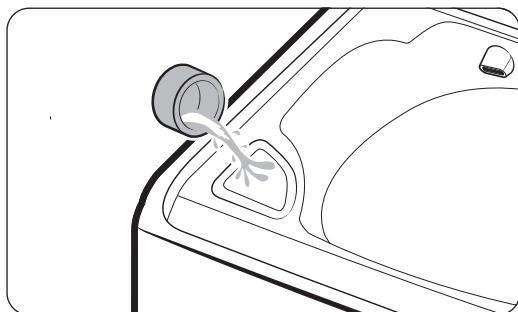


Retirez d'abord le bac à lessive liquide fourni dans le compartiment de lessive. Ensuite, ajoutez de la lessive en poudre dans le compartiment de lessive en respectant les instructions du fabricant de la lessive.

### ⚠ ATTENTION

Ne versez pas de lessive en poudre dans le bac à lessive liquide.

## Utiliser le compartiment d'eau de Javel



Ajoutez uniquement de l'eau de Javel chlorée liquide dans le compartiment d'eau de Javel. Ne dépassez pas le trait de remplissage maximum.

### ⚠ ATTENTION

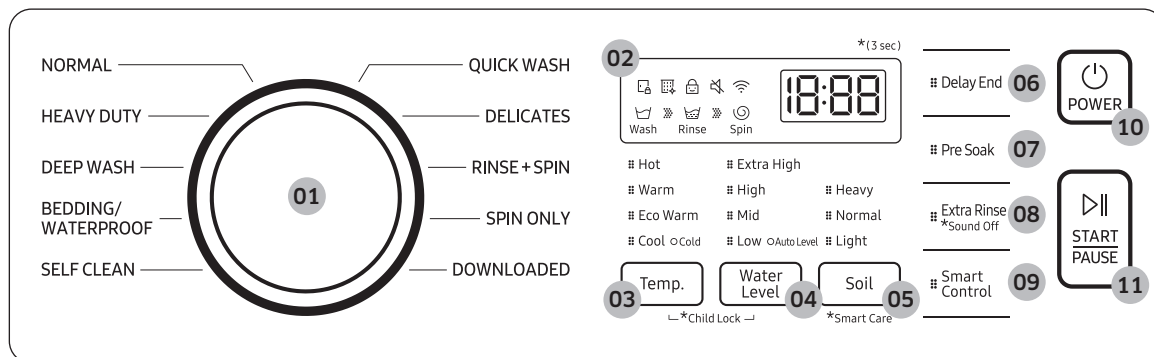
N'ajoutez jamais d'eau de Javel chlorée liquide non diluée directement sur le linge ou dans le tambour. Vous pourriez l'endommager le tissu.

# Cycles

## ⚠ AVERTISSEMENT

Pour réduire le risque d'incendie, d'électrocution ou de blessures corporelles, lisez la section **Consignes de sécurité** avant d'utiliser cet appareil.

## Panneau de commande








<b>01</b> Sélecteur de cycle	Tournez la molette pour sélectionner un cycle. (Pour plus d'informations sur les cycles de lavage, reportez-vous à la page 41.)
<b>02</b> Affichage	L'écran affiche les informations du cycle actuel et le temps restant estimé, ou encore un code d'information si le lave-linge doit être vérifié.
<b>03</b> Temp.	<p>Appuyez plusieurs fois sur ce bouton pour faire défiler les différentes températures d'eau disponibles.</p> <ul style="list-style-type: none"> <li>• <b>Hot (Chaude)</b> : linge blanc, très sale et grand teint.</li> <li>• <b>Warm (Tiède)</b> : linge grand teint.</li> <li>• <b>Eco Warm (Tiède éco)</b> : linge moyennement sale, grand teint, la plupart des articles infroissables.</li> <li>• <b>Cool (Fraîche)</b> : linge très peu sale, couleurs vives.</li> <li>• <b>Cold (Froide)</b> : eau froide sans ajout d'eau tiède.</li> </ul> <p><b>REMARQUE</b> Si vous sélectionnez l'option Tap Cold (Eau froide du robinet), tous les voyants correspondant aux options de température d'eau sont éteints.</p>
<b>04</b> Water Level (Niveau d'eau)	<p>Appuyez sur ce bouton pour sélectionner manuellement le niveau d'eau. Pour garantir des performances optimales, réglez le niveau d'eau sur Auto Level (Niveau automatique).</p> <p>Pour sélectionner Auto Level (Niveau automatique), appuyez plusieurs fois sur ce bouton jusqu'à ce que tous les voyants du niveau d'eau soient éteints.</p>

# Cycles

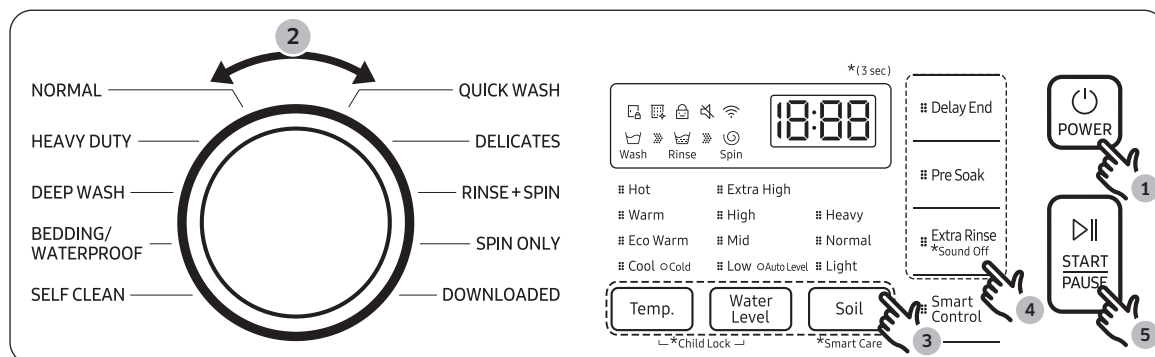
<b>05</b> Soil (Degré de salissure)	Appuyez sur ce bouton pour sélectionner le degré de salissure/temps de lavage. <ul style="list-style-type: none"><li>• <b>Heavy (Sale)</b> : linge très sale.</li><li>• <b>Normal</b> : linge moyennement sale. Ce réglage convient à la plupart des lessives.</li><li>• <b>Light (Peu sale)</b> : linge peu sale.</li></ul>
<b>06</b> Delay End (Arrêt différé)	Cette option vous permet de différer la fin d'un cycle jusqu'à 24 heures par tranches d'une heure. L'heure affichée est celle à laquelle le lavage s'arrêtera.
<b>07</b> Pre Soak (Pré-trempage)	Ce bouton permet d'ajouter 18 minutes de trempage au début du cycle de lavage pour mieux éliminer les taches.
<b>08</b> Extra Rinse (Rinçage intensif)	Passez du mode de rinçage par vaporisation au mode de rinçage en profondeur, puis rincez à nouveau.
<b>09</b> Smart Control	Après avoir connecté le lave-linge à votre réseau domestique à l'aide de l'application SmartThings, vous pouvez contrôler le lave-linge à distance. Lorsque la fonction Smart Control est activée, le voyant correspondant clignote et le hublot avant se verrouille. Le lave-linge passe en mode d'attente et attend de recevoir des commandes à distance. (Pour en savoir plus sur la fonction Smart Control, consultez la page de l'application SmartThings.)
<b>10</b> POWER (MARCHE/ARRÊT)	Appuyez sur ce bouton pour allumer/éteindre le lave-linge.
<b>11</b> START/PAUSE (DÉPART/PAUSE)	Maintenez ce bouton enfoncé pour lancer le cycle, ou appuyez dessus pour arrêter temporairement le cycle.

## Description des icônes

	Verrouillage du couvercle	<ul style="list-style-type: none"><li>• Cette icône indique que le couvercle est verrouillé et qu'il ne peut pas être ouvert.</li><li>• Le couvercle se verrouille automatiquement pendant un cycle et ce voyant s'allume.</li><li>• Vous pouvez ouvrir le couvercle lorsque cette icône disparaît.</li></ul>
	Rappel AUTO-NETTOYAGE	<ul style="list-style-type: none"><li>• Cette icône indique que vous devez nettoyer le tambour à l'aide du cycle AUTO-NETTOYAGE.</li><li>• Au bout de 20 cycles, cette icône apparaît pendant une heure puis s'éteint automatiquement. L'icône apparaîtra pendant 5 autres cycles, s'éteindra, puis réapparaîtra pendant 20 autres cycles.</li></ul>
	Sécurité enfants	<ul style="list-style-type: none"><li>• Cette icône indique que la fonction Sécurité enfants est activée.</li><li>• Pour plus d'informations sur la fonction Sécurité enfants, reportez-vous en page 44.</li></ul>
	Signal sonore désactivé	<ul style="list-style-type: none"><li>• Cette icône indique que le son est coupé.</li></ul>
	Wi-Fi	<ul style="list-style-type: none"><li>• Cette icône indique que le lave-linge est connecté au réseau Wi-Fi.</li></ul>

# Cycles

## Étapes simples pour commencer



1. Appuyez sur le bouton **POWER (MARCHE/ARRÊT)** pour allumer le lave-linge.
2. Faites tourner le **sélecteur de cycle** pour sélectionner un cycle.
3. Modifiez les paramètres du cycle selon les besoins.
4. Sélectionnez les options souhaitées si nécessaire.
5. Appuyez sur le bouton **START/PAUSE (DÉPART/PAUSE)** et maintenez-le enfoncé.

## Pour changer de cycle pendant l'utilisation

1. Appuyez **START/PAUSE (DÉPART/PAUSE)** pour arrêter l'utilisation.
2. Sélectionnez un autre cycle et recommencez les étapes 2 et 3 ci-dessus, si nécessaire.
3. Maintenez à nouveau le bouton **START/PAUSE (DÉPART/PAUSE)** enfoncé pour démarrer le nouveau cycle.

## Présentation des cycles

### REMARQUE

Le lave-linge détecte le poids du linge et ajuste automatiquement le niveau d'eau optimal, la durée de lavage, le nombre de rinçages et le nombre d'essorages. (Cela peut ne pas être applicable à certains cycles.)

Cycle	Description
NORMAL	<ul style="list-style-type: none"><li>• Pour les vêtements en coton, le linge de lit, le linge de table, les sous-vêtements, les serviettes ou les T-shirts. Le temps de lavage et le nombre de rinçages sont automatiquement ajustés en fonction de la charge.</li></ul>
HEAVY DUTY (GRAND RENDEMENT)	<ul style="list-style-type: none"><li>• Linge très sale, textiles épais grand teint.</li></ul>
DEEP WASH (LAVAGE EN PROFONDEUR)	<ul style="list-style-type: none"><li>• Utilisez davantage d'eau lors du lavage et du rinçage.</li></ul>
BEDDING/WATERPROOF (DRAPS/IMPERMÉABLES)	<ul style="list-style-type: none"><li>• Pour les articles volumineux et grands tels que les couettes, les couvertures et les draps, et ceux étant imperméables ou étanches à l'eau. Pour laver les couettes, utilisez de la lessive liquide.</li></ul> <p><b>⚠ ATTENTION</b></p> <ul style="list-style-type: none"><li>• Ne lavez pas les articles imperméables et non imperméables ensemble.</li><li>• Consultez l'étiquette d'entretien sur chaque article pour déterminer s'il est imperméable ou non.</li><li>• Utilisez le cycle <b>BEDDING/WATERPROOF (DRAPS/IMPERMÉABLES)</b> pour les articles imperméables ou étanches à l'eau, notamment les tapis en plastique, les pantalons de ski, les manteaux de pluie et les couettes absorbant difficilement l'eau.</li></ul>
SELF CLEAN (AUTO-NETTOYAGE)	<ul style="list-style-type: none"><li>• Nettoie le tambour en éliminant la saleté et les bactéries à l'intérieur du tambour.</li><li>• À effectuer tous les 20 lavages.</li><li>• Assurez-vous que le tambour est vide.</li></ul>
QUICK WASH (LAVAGE EXPRESS)	<ul style="list-style-type: none"><li>• Vêtements peu sales dont vous avez besoin rapidement.</li><li>• Pour des performances optimales, la charge maximale recommandée est de 4 lb.</li></ul>
DELICATES (DÉLICAT)	<ul style="list-style-type: none"><li>• Textiles transparents, soutien-gorge, lingerie fine (soie) et autres textiles délicats à laver à la main.</li><li>• Pour des performances optimales, utilisez de la lessive liquide.</li></ul>
RINSE+SPIN (RINÇAGE+ESSORAGE)	<ul style="list-style-type: none"><li>• Linge qui ne nécessite qu'un rinçage et un essorage.</li><li>• Vous pouvez également sélectionner ce cycle pour un processus de rinçage et d'essorage supplémentaire après l'exécution d'autres cycles.</li></ul>

# Cycles

---

Cycle	Description
SPIN ONLY (ESSORAGE UNIQUEMENT)	<ul style="list-style-type: none"><li>• Pour le linge qui ne nécessite qu'un essorage.</li><li>• Vous pouvez également sélectionner ce cycle pour un processus d'essorage supplémentaire après l'exécution d'autres cycles.</li></ul>
DOWNLOADED (TÉLÉCHARGÉ)	<ul style="list-style-type: none"><li>• Sélectionnez ce bouton pour choisir d'autres cycles disponibles sur l'application SmartThings sur votre smartphone.</li><li>• Réglage d'usine : PERM PRESS (INFROISSABLES)</li></ul>

## Tableau des cycles

Utilisez ce tableau afin de définir les cycles et options les mieux adaptés à votre linge.

### REMARQUE

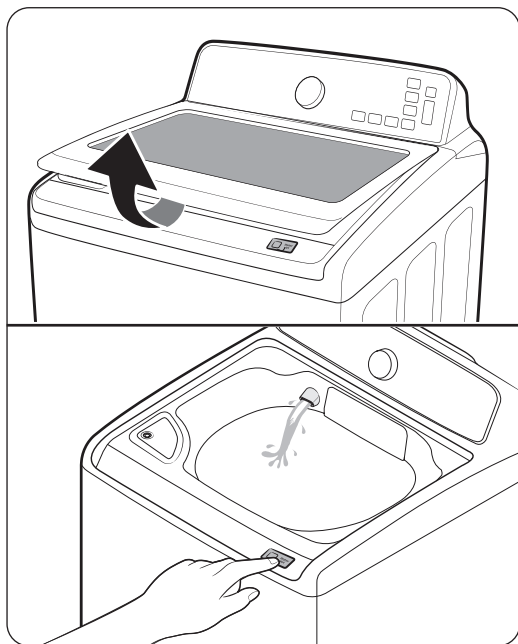
Réglage	Temp.	Water Level (Niveau d'eau)	Soil (Degré de salissure)
● : réglage d'usine	H : Hot (Chaude)	EH : Extra High (Très élevé)	H : Heavy (Sale)
○ : peut être sélectionné	W : Warm (Tiède)	H : High (Élevé)	N : Normal
	EW : Eco Warm (Tiède éco)	M : Mid (Moyen)	L : Light (Faible)
	C : Cool (Fraîche)	L : Low (Basse)	
	CD : Cold (Froide)	A : Auto	

Cycle	Fonctions													Options			
	Temp.					Water Level (Niveau d'eau)					Soil (Degré de salissure)			Pre Soak (Pré-trempage)	Extra Rinse (Rinçage intensif)	Delay End (Arrêt différé)	
	H	W	EW	C	CD	EH	H	M	L	A	H	N	L				
NORMAL	○	●	○	○	○	●	○	○	○	○	○	●	○	○	○	○	○
HEAVY DUTY (GRAND RENDEMENT)	○	●	○	○	○	○	●	○	○	○	○	○	○	○	○	○	○
DEEP WASH (LAVAGE EN PROFONDEUR)	○	●	○	○	○	●	○	○	-	-	○	●	○	○	○	○	○
BEDDING/ WATERPROOF (DRAPS/ IMPERMÉABLES)	○	○	○	●	○	○	●	○	○	-	○	●	○	○	○	○	○
SELF CLEAN (AUTO-NETTOYAGE)	●	-	-	-	-	-	●	-	-	-	-	-	-	-	-	-	○
QUICK WASH (LAVAGE EXPRESS)	○	●	○	○	○	○	○	●	○	-	○	○	●	-	○	○	○
DELICATES (DÉLICAT)	-	○	○	●	○	○	○	●	○	-	-	-	●	-	○	○	○
RINSE+SPIN (RINÇAGE+ESSORAGE)	-	-	-	-	-	○	●	○	○	-	-	-	-	-	○	○	○
SPIN ONLY (ESSORAGE UNIQUEMENT)	-	-	-	-	-	-	-	-	-	-	-	-	-	-	-	-	○

# Cycles

## Fonctions spéciales

### Jet d'eau actif (pour le prélavage)



Vous pouvez utiliser la fonction Jet d'eau actif pour laver votre linge à la main avant de le passer au lave-linge.

1. Appuyez sur le bouton **POWER (MARCHE/ARRÊT)** pour allumer votre lave-linge.
2. Ouvrez le couvercle.
3. Appuyez sur le bouton **Active Waterjet (Jet d'eau actif)** pour activer l'alimentation en eau.
4. Lavez votre linge à la main.
5. Une fois que vous avez terminé, appuyez à nouveau sur le bouton **Active Waterjet (Jet d'eau actif)** pour arrêter l'alimentation en eau.

#### **REMARQUE**

Si vous souhaitez faire un lavage à la main pendant que le lave-linge est en marche, appuyez sur le bouton **START/PAUSE (DÉPART/PAUSE)** pour arrêter le cycle, puis suivez les étapes 1 à 4 ci-dessus.

#### **REMARQUE**

- La fonction Jet d'eau actif s'arrête automatiquement lorsque le lave-linge détecte le niveau d'eau maximal.
- La fonction Jet d'eau actif s'arrête automatiquement 5 minutes après son départ. Pour ajouter plus d'eau, appuyez à nouveau sur le bouton **Active Waterjet (Jet d'eau actif)** pour réactiver l'alimentation en eau.
- Si la fonction Jet d'eau actif est activée juste après la mise sous tension du lave-linge, ce dernier pulvérise de l'eau pendant 1 seconde avant d'alimenter de l'eau via la sortie Jet d'eau actif.
- Pour vidanger l'eau ajoutée par la fonction Jet d'eau actif, mettez l'appareil hors tension. L'eau sera automatiquement vidangée pendant quelques minutes, puis vous pourrez remettre l'appareil sous tension une fois l'eau complètement vidangée.

#### **ATTENTION**

- Ne bloquez pas la sortie Jet d'eau actif avec vos mains. L'eau peut fuir à l'extérieur du tambour et entraîner un dysfonctionnement du système.
- N'utilisez pas la fonction Jet d'eau actif pour laver des chaussures, des aliments ou des animaux domestiques.
- En raison des variations de la pression d'air, l'eau provenant de la sortie Jet d'eau actif peut éclabousser lorsque vous l'activez pour la première fois.
- Assurez-vous que le couvercle est correctement fermé avant de lancer le lavage d'une charge de linge.

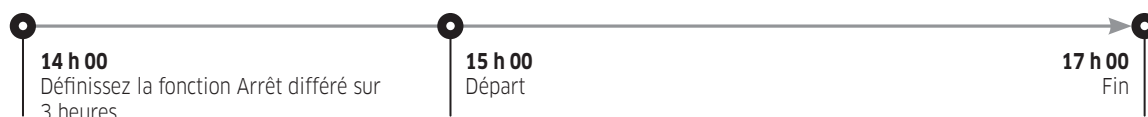
## Arrêt différé

Vous pouvez programmer votre lave-linge pour que le cycle de lavage se termine automatiquement plus tard, en choisissant un arrêt différé de 1 à 24 heures (par tranches de 1 heure). L'heure affichée correspond à celle à laquelle le lavage se terminera.

1. Sélectionnez un cycle. Puis, modifiez les paramètres du cycle, si nécessaire.
2. Appuyez sur **Delay End (Arrêt différé)** plusieurs fois jusqu'à ce que l'heure de fin souhaitée soit réglée.
3. Appuyez sur le bouton **START/PAUSE (DÉPART/PAUSE)** et maintenez-le enfoncé.
4. Pour annuler la fonction Arrêt différé, redémarrez le lave-linge en appuyant sur le bouton **POWER (MARCHÉ/ARRÊT)**.

### Exemple de situation réelle

Vous souhaitez qu'un cycle de deux heures soit terminé dans 3 heures. Pour cela, ajoutez l'option Arrêt différé au cycle actuel avec le réglage de 3 heures, puis appuyez sur le bouton **START/PAUSE (DÉPART/PAUSE)** à 14 h 00. Le lave-linge démarre son fonctionnement à 15 h 00, puis termine à 17 h 00. Voici la chronologie de cet exemple.



## Signal sonore désactivé

Vous pouvez activer ou désactiver le son du lave-linge. Veuillez noter que ce réglage n'affecte pas le son de notification des codes d'information.

- Pour désactiver le son, maintenez le bouton Extra Rinse (Rinçage intensif) enfoncé pendant 3 secondes.
- Pour activer le son, maintenez appuyés à nouveau les boutons pendant 3 secondes.

# Cycles

## ATC (Contrôle automatique de la température)

La fonction ATC permet au lave-linge de contrôler la température de l'eau à chaque cycle de lavage à l'aide de la thermistance interne. Elle est conçue pour maintenir certaines températures de lavage pour garantir des résultats optimaux.

### REMARQUE

- Si vous sélectionnez **NORMAL** ou **HEAVY DUTY (GRAND RENDEMENT)**, vous pouvez remarquer que le lave-linge tire de l'eau froide. Ceci est tout à fait normal puisque la machine est conçue pour réduire la consommation d'énergie. Pendant ces cycles, la température de l'eau pour le Niveau 5 est similaire des températures de l'eau d'un bain, tandis que le Niveau 3 est similaire à des températures agréables de piscine.
- Pour laver des vêtements à une température spécifique, vous devez d'abord choisir un autre cycle.

## Sécurité enfants

La fonction Sécurité enfants verrouille le hublot du lave-linge pour éviter que des enfants ne grimpent dedans et ne s'asphyxient à l'intérieur du tambour.

### Activation de la fonction Sécurité enfants

Maintenez simultanément les boutons **Temp.** et **Water Level (Niveau d'eau)** enfoncés pendant environ 3 secondes.

- Lorsque vous activez la fonction Sécurité enfants, le voyant  **Sécurité enfants** clignote.

### Utilisation de la fonction Sécurité enfants


Lorsque la fonction Sécurité enfants est activée et que le couvercle est ouvert, le message « **dC** » apparaît et une alarme retentit.

- Si le niveau d'eau dans le tambour est au-delà du niveau d'eau de sécurité, le message « **dC** » apparaît sur l'écran LED et le lave-linge lance une vidange forcée de l'eau après 30 secondes.
- Si le niveau d'eau dans le tambour est au-delà du niveau d'eau de sécurité et si la fonction Sécurité enfants est activée alors que le couvercle est ouvert, le message « **CL** » apparaît sur l'écran LED même si le lave-linge est éteint. Ce dernier lance alors une vidange forcée de l'eau.
- Lorsque la fonction Sécurité enfants est activée et que le lave-linge est éteint, si le niveau d'eau dans le tambour est au-delà du niveau d'eau de sécurité et si le couvercle est ouvert, le message « **CL** » apparaît sur l'écran LED. Aucune alarme ne retentit mais le lave-linge vidange l'eau. Lorsque l'opération de vidange est terminée, l'appareil s'éteint à nouveau automatiquement.
- Si vous activez la fonction Sécurité enfants pendant le fonctionnement du lave-linge, le bouton **START/PAUSE (DÉPART/PAUSE)** ne fonctionne pas.
- Une fois la vidange obligatoire terminée, le message « **CL** » clignote à intervalles de 1 seconde et le lave-linge passe en mode « **CL** ». (Lorsque le lave-linge se trouve en mode « **CL** », seul le bouton **POWER (MARCHE/ARRÊT)** fonctionne.)
- Pour annuler le mode « **CL** », vous devez couper et rétablir l'alimentation.
- Pour désactiver le mode « **dC** », désactivez la fonction Sécurité enfants. Pour désactiver la fonction Sécurité enfants, maintenez les boutons **Temp.** et **Water Level (Niveau d'eau)** simultanément enfoncés pendant au moins 3 secondes.

---

## Désactivation de la fonction Sécurité enfants

Maintenez les boutons **Temp.** et **Water Level (Niveau d'eau)** simultanément enfoncés pendant environ 3 secondes.

- Lorsque vous désactivez la fonction Sécurité enfants, le voyant  **Sécurité enfants** s'éteint.
- La fonction Sécurité enfants permet d'éviter que les enfants ou personnes handicapées ne mettent accidentellement le lave-linge en marche et ne se blessent.

### **AVERTISSEMENT**

Si un enfant entre dans le lave-linge, il risque d'être piégé et d'étouffer.

### **ATTENTION**

- Une fois la fonction Sécurité enfants activée, elle reste active même si le lave-linge est mis hors tension.
- L'ouverture forcée du couvercle peut endommager l'appareil ou provoquer des blessures.

### **REMARQUE**

Pour ajouter du linge après l'activation de la fonction Sécurité enfants, vous devez d'abord désactiver la fonction Sécurité enfants.

---

## SmartThings

### Connexion Wi-Fi

Sur votre smartphone, allez dans **Settings (Réglages)**, activez la connexion sans fil et sélectionnez un point d'accès.

- L'appareil prend en charge les protocoles Wi-Fi 2,4 GHz.

### Télécharger

Sur un marché des applications (Google Play Store, Apple App Store, Samsung Galaxy Apps), recherchez l'application SmartThings à l'aide du mot-clé de recherche « SmartThings ». Téléchargez et installez l'application sur votre appareil.

### **REMARQUE**

L'application est susceptible d'être modifiée sans préavis en vue d'en améliorer les performances.

### Connexion

Vous devez tout d'abord vous connecter à SmartThings à l'aide de votre compte Samsung. Pour créer un nouveau compte Samsung, suivez les instructions de l'application. Vous n'avez pas besoin d'une application distincte pour créer votre compte.

### **REMARQUE**

Si vous avez déjà un compte Samsung, utilisez-le pour vous connecter. Un utilisateur ayant un smartphone Samsung enregistré peut se connecter automatiquement.

# Cycles

---

## Pour enregistrer votre appareil sur SmartThings

1. Vérifiez que votre smartphone est connecté à un réseau sans fil. Si ce n'est pas le cas, allez à **Settings (Réglages)**, activez la connexion sans fil et sélectionnez un point d'accès (PA).
2. Ouvrez **SmartThings** sur votre smartphone.
3. Si le message « A new device is found. (Nouvel appareil détecté.) » s'affiche, sélectionnez **Add (Ajouter)**.
4. Si aucun message n'apparaît, sélectionnez **+** et sélectionnez votre appareil dans la liste des appareils disponibles. Si votre appareil ne figure pas dans la liste, sélectionnez **Device Type (Type d'appareil) > Specific Device Model (Modèle d'appareil spécifique)**, puis ajoutez manuellement votre appareil.
5. Enregistrez votre appareil sur l'application SmartThings comme suit.
  - a. Ajoutez votre appareil sur SmartThings. Assurez-vous que votre appareil est connecté à SmartThings.
  - b. Une fois l'enregistrement terminé, votre appareil apparaît sur votre smartphone.

## Smart Care

Pour activer cette fonction, vous devez tout d'abord télécharger l'application Samsung Laundry sur Play Store ou App Store, puis l'installer sur un appareil mobile muni d'un appareil photo.

La fonction Smart Care a été optimisée pour les appareils mobiles Galaxy et iPhone (modèles compatibles uniquement).

1. Lorsque le lave-linge détecte un problème, un code d'information s'affiche à l'écran. Pour entrer en mode Smart Care, maintenez le bouton **Soil (Degré de salissure)** enfoncé pendant 3 secondes.
2. Le lave-linge démarre la procédure d'autodiagnostic et affiche un code d'information lorsqu'un problème est détecté.
3. Lancez l'application Samsung Laundry sur votre appareil mobile, puis appuyez doucement sur Smart Care.
4. Placez l'appareil mobile à proximité de l'écran du lave-linge de sorte que l'appareil photo du smartphone et le lave-linge soient l'un en face de l'autre. Le code d'information sera automatiquement reconnu par l'application.
5. Lorsque le code d'information a été correctement reconnu, l'application fournit des informations détaillées sur le problème et indique les mesures à prendre.

### REMARQUE

- Le nom de la fonction, Smart Care, peut varier selon la langue.
- Si de la lumière est réfléchi sur l'écran du lave-linge, l'application peut ne pas reconnaître le code d'information.
- Si l'application ne reconnaît pas le code d'information, vous pouvez le saisir manuellement sur l'application.

# Entretien

---

Maintenez le lave-linge propre pour obtenir des performances optimales et allonger sa durée de vie.

## **AVERTISSEMENT**

Certaines pièces sont intentionnellement non mises à la terre et peuvent présenter un risque d'électrocution uniquement lors d'une réparation. Technicien de maintenance – Ne touchez pas les pièces suivantes lorsque l'appareil est sous tension : panneau de commande, dissipateur thermique, moteur, vanne d'arrivée d'eau, élément chauffant et pompe.

## Auto-nettoyage

---

Certaines conditions d'utilisation et environnementales peuvent entraîner une accumulation de résidus ou le développement de mauvaises odeurs dans le tambour du lave-linge. Pour éviter cette accumulation de résidus ou le développement de bactéries sources de mauvaises odeurs et ainsi garder un tambour de lave-linge frais et propre, lancez le cycle AUTO-NETTOYAGE au moins une fois par mois ou tous les 20 cycles. Suivez la procédure recommandée ci-dessous lors de l'utilisation du cycle AUTO-NETTOYAGE.

1. Sortez tous les articles du tambour du lave-linge et vérifiez que le tambour est vide. Le linge laissé dans le tambour pendant le cycle AUTO-NETTOYAGE risque d'être endommagé.
2. Appuyez sur le bouton **POWER (MARCHE/ARRÊT)** pour allumer le lave-linge.
3. Tournez le **sélecteur de cycle** sur **SELF CLEAN (AUTO-NETTOYAGE)**.
4. Maintenez le bouton **START/PAUSE (DÉPART/PAUSE)** enfoncé.

## **REMARQUE**

- La température de l'eau pour le cycle AUTO-NETTOYAGE est réglée par défaut sur Chaude. Cette température ne peut pas être modifiée.
- En cas de présence de résidus dans le tambour du lave-linge, ajoutez 1 tasse (8 oz liq., 240 ml) d'agent de blanchiment chloré liquide dans le compartiment d'eau de Javel avant de lancer le cycle AUTO-NETTOYAGE.
- N'utilisez pas et ne mélangez pas d'autres produits de nettoyage ou chimiques pendant le cycle AUTO-NETTOYAGE. Si nécessaire, lancez un cycle RINÇAGE+ESSORAGE une fois le cycle AUTO-NETTOYAGE terminé, afin de faciliter le retrait des résidus restants.

## **ATTENTION**

- Vérifiez le tambour du lave-linge avant d'utiliser le cycle AUTO-NETTOYAGE. Retirez toute l'eau restante dans le tambour en lançant un cycle ESSORAGE UNIQUEMENT avant de lancer le cycle AUTO-NETTOYAGE.
- Si de l'agent de blanchiment chloré est laissé dans le tambour du lave-linge pendant une période prolongée, de la rouille peut se former.

## Rappel AUTO-NETTOYAGE

- Au bout de 20 cycles de lavage, l'icône de rappel à LED AUTO-NETTOYAGE et le voyant du cycle AUTO-NETTOYAGE clignoteront sur le panneau de commande pendant une heure, puis ils s'éteindront automatiquement.
- Le rappel apparaîtra sur le panneau de commande pendant 5 autres cycles consécutifs avant de disparaître. Le rappel suivant n'apparaîtra pas avant que 20 autres cycles aient été effectués.

# Entretien

---

## Nettoyer l'extérieur

---

1. Fermez les robinets d'eau après avoir terminé la lessive de la journée. Cela permettra de couper l'arrivée d'eau dans votre lave-linge et d'empêcher tout dégât des eaux potentiel. Laissez le couvercle ouvert pour permettre à l'intérieur de votre lave-linge de sécher.
2. Utilisez un chiffon doux pour essuyer les traces de lessive, d'agent de blanchiment ou d'autres produits dès qu'elles apparaissent. Conseils de nettoyage recommandés :
  - Panneau de commande : nettoyez-le avec un chiffon doux et humide. N'utilisez pas de poudres abrasives ni de tampons à récurer. Ne vaporisez aucun produit d'entretien directement sur le panneau de commande.
  - Châssis : nettoyez-le à l'eau et au savon.

## Nettoyer l'intérieur

---

Nettoyez régulièrement le tambour pour enlever la poussière, la saleté, les odeurs, les moisissures ou les bactéries qui pourraient s'y être accumulées après une lessive.

### **ATTENTION**

Le non-respect de ces instructions peut avoir des conséquences désagréables, comme le dégagement d'odeurs désagréables ou le transfert de traces indélébiles sur le lave-linge ou le linge.

### **REMARQUE**

Éliminez les dépôts calcaires si besoin. Utilisez un produit adapté aux lave-linge.

## Mesures en cas de période d'inutilisation prolongée

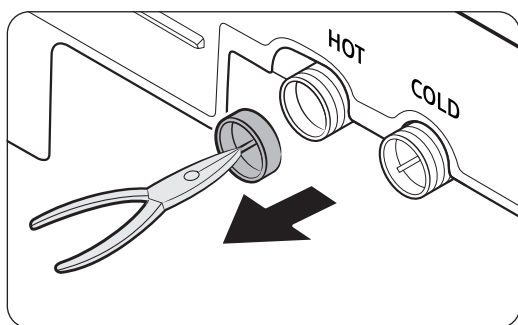
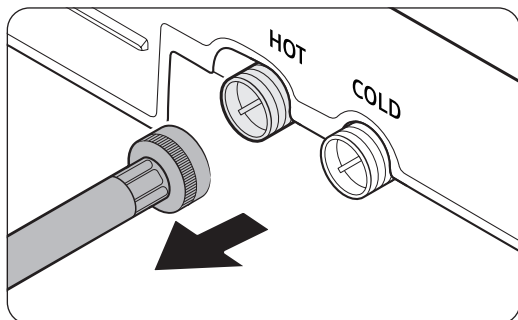
---

Évitez de ne pas utiliser le lave-linge pendant une période prolongée. Cependant, si vous songez à ne pas utiliser le lave-linge pendant une durée prolongée, respectez les consignes suivantes :

1. Appuyez sur le bouton **POWER (MARCHE/ARRÊT)**, puis tournez le **sélecteur de cycle** sur **QUICK WASH (LAVAGE EXPRESS)**.
2. Videz le tambour et maintenez le bouton **START/PAUSE (DÉPART/PAUSE)** enfoncé.
3. Lorsque le cycle est terminé, fermez les robinets d'eau et débranchez les tuyaux d'eau.
4. Éteignez le lave-linge et débranchez le cordon d'alimentation.
5. Ouvrez le hublot pour faire circuler l'air dans le tambour.

## Nettoyage du filtre à maille

Nettoyez les filtres à maille des arrivées d'eau une fois ou deux par an.



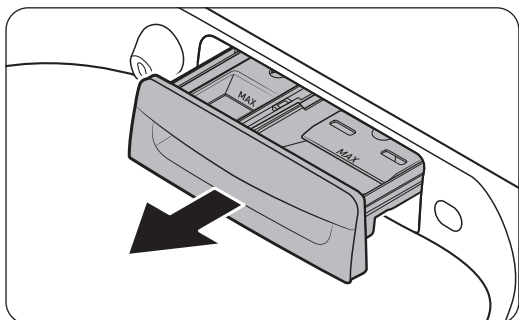
1. Éteignez le lave-linge et débranchez le cordon d'alimentation.
2. Fermez les robinets d'eau.
3. Desserrez et débranchez les tuyaux d'eau à l'arrière du lave-linge. Recouvrez chaque tuyau d'un chiffon ou d'une serviette pour éviter les projections d'eau.
4. Utilisez une pince pour retirer les filtres à maille de l'intérieur des vannes d'alimentation en eau.
5. Nettoyez soigneusement les filtres à maille sous l'eau.
6. Séchez complètement les filtres à maille. Séchez-les à l'abri de la lumière directe du soleil.
7. Réinsérez les filtres à maille, puis rebranchez les tuyaux d'eau.
8. Ouvrez les robinets d'eau.

### REMARQUE

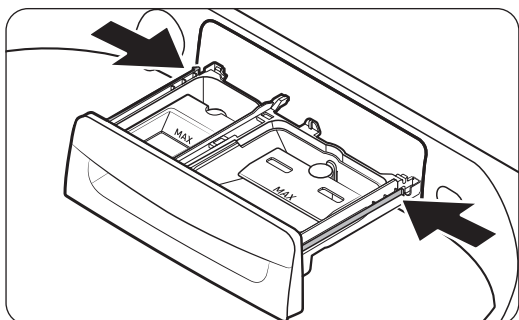
Si un filtre à maille est obstrué, le code d'information « 4C » apparaît sur l'écran d'affichage du lave-linge.

# Entretien

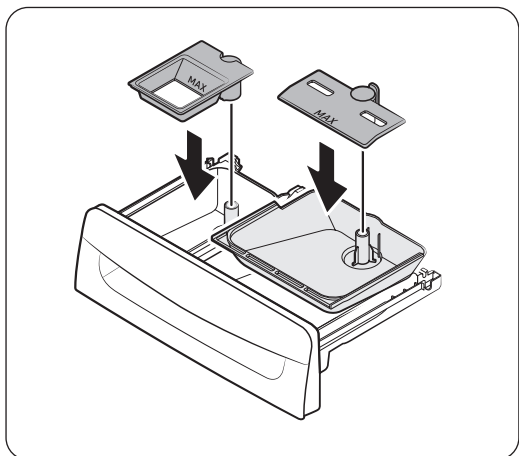
## Nettoyage du tiroir à lessive



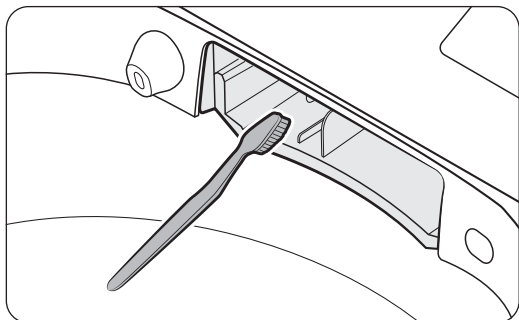
1. Ouvrez entièrement le tiroir à lessive.



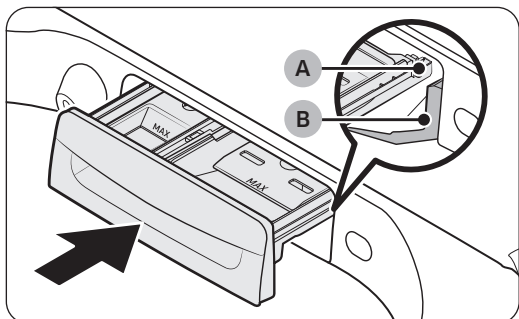
2. Pour le retirer, tirez le tiroir à lessive tout en pressant vers l'intérieur les extrémités de chaque côté.



3. Retirez les fixations au niveau des compartiments. Rincez les fixations et le tiroir à l'eau tiède et nettoyez-les à l'aide d'une brosse souple.



4. Nettoyez soigneusement le logement du tiroir avec une petite brosse non métallique.



5. Réinstallez les fixations sur les compartiments appropriés. Réinstallez le tiroir en plaçant le rail du tiroir (A) sur le rail du compartiment (B), tout en inclinant le tiroir vers le bas.
6. Poussez le tiroir jusqu'à le refermer complètement.

# Dépannage

## Contrôles

Si vous rencontrez un problème avec le lave-linge, consultez d'abord le tableau ci-dessous et essayez les actions suggérées.

Problème	Action
L'appareil ne s'allume pas.	<ul style="list-style-type: none"><li>• Assurez-vous que le système électrique de votre domicile fournit une alimentation électrique correspondant aux exigences pour le lave-linge. Reportez-vous en page 19.</li><li>• Assurez-vous que le cordon d'alimentation est correctement branché.</li><li>• Vérifiez les fusibles ou réarmez le disjoncteur.</li><li>• Si vous avez coupé l'alimentation électrique pour vidanger l'eau ajoutée par la fonction Jet d'eau actif, l'appareil ne peut être remis sous tension tant que l'eau n'a pas été complètement vidangée.</li></ul>
Le lave-linge ne démarre pas.	<ul style="list-style-type: none"><li>• Assurez-vous que le hublot est fermé.</li><li>• Assurez-vous que les robinets d'eau sont ouverts.</li><li>• Assurez-vous d'avoir pressé ou appuyé doucement sur <b>START/PAUSE (DÉPART/PAUSE)</b> pour démarrer le lave-linge.</li><li>• Assurez-vous que la fonction Sécurité enfants n'est pas activée.</li><li>• Avant de se remplir, votre lave-linge émet une série de cliquetis ; ces cliquetis indiquent qu'il vérifie que le hublot est bien verrouillé et qu'il effectue une vidange rapide.</li><li>• Le hublot a-t-il été ouvert pendant le cycle d'essorage ? Fermez le hublot, et pressez ou appuyez doucement sur <b>START/PAUSE (DÉPART/PAUSE)</b> pour reprendre le cycle.</li><li>• L'appareil est passé en mode Veille, s'est mis en pause ou a un cycle de trempage en cours. Veuillez patienter.</li><li>• Vérifiez les fusibles ou réarmez le disjoncteur.</li></ul>

Problème	Action
L'eau n'arrive pas.	<ul style="list-style-type: none"> <li>• Assurez-vous d'avoir pressé ou appuyé doucement sur <b>START/PAUSE (DÉPART/PAUSE)</b> après avoir sélectionné le cycle et les options.</li> <li>• Assurez-vous que les robinets d'eau sont ouverts.</li> <li>• Les filtres à maille dans les arrivées d'eau sont-ils obstrués ? Nettoyez les filtres à maille à l'aide d'une brosse à dents. Reportez-vous en page 49.</li> <li>• Y a-t-il une coupure d'eau ? En cas de coupure d'eau, fermez le robinet et mettez l'appareil hors tension.</li> <li>• Démêlez les tuyaux d'arrivée d'eau.</li> <li>• Ouvrez et refermez le hublot, puis pressez ou appuyez doucement sur <b>START/PAUSE (DÉPART/PAUSE)</b>.</li> <li>• Si la pression d'eau est faible, le lavage peut mettre plus de temps à commencer.</li> <li>• Si le niveau d'eau n'est pas aussi haut que nécessaire ou inférieur au niveau prévu, utilisez le sélecteur de niveau pour ajuster le niveau d'eau.</li> </ul>
En fin de cycle, de la lessive subsiste dans le distributeur automatique.	<ul style="list-style-type: none"> <li>• Assurez-vous que la pression d'eau est suffisante pour faire fonctionner le lave-linge.</li> <li>• Assurez-vous que le tiroir à lessive est correctement inséré.</li> <li>• Retirez et nettoyez le tiroir à lessive, puis réessayez.</li> </ul>
Le lave-linge vibre d'une manière excessive ou émet du bruit.	<ul style="list-style-type: none"> <li>• Assurez-vous que le lave-linge est installé sur un sol plan. Si le sol n'est pas plan, utilisez les pieds réglables pour ajuster le positionnement du lave-linge.</li> <li>• Assurez-vous que le lave-linge n'est en contact avec aucun autre objet.</li> <li>• Assurez-vous que la charge de linge est bien équilibrée.</li> <li>• Assurez-vous que le linge est réparti uniformément dans le lave-linge. Répartissez le linge uniformément et redémarrez l'appareil.</li> <li>• Assurez-vous que l'espace autour du lave-linge est libre de tout objet.</li> <li>• Il est normal qu'un ronronnement soit émis durant le fonctionnement.</li> <li>• Des objets tels que des pièces de monnaie peuvent provoquer du bruit. Retirez ces objets du lave-linge une fois le lavage terminé.</li> </ul>

# Dépannage

Problème	Action
L'appareil s'arrête.	<ul style="list-style-type: none"><li>Assurez-vous que le cordon d'alimentation du lave-linge est correctement branché et que le circuit est sous tension.</li><li>Vérifiez les fusibles ou réarmez le disjoncteur.</li><li>Fermez le hublot, puis pressez ou appuyez doucement sur le bouton <b>START/PAUSE (DÉPART/PAUSE)</b> pour mettre le lave-linge en marche. Pour des raisons de sécurité, le lave-linge n'essore pas tant que le hublot n'est pas fermé.</li><li>Avant de se remplir, votre lave-linge émet une série de cliquetis ; ces cliquetis indiquent qu'il vérifie que le hublot est bien verrouillé et qu'il effectue une vidange rapide.</li><li>Le cycle peut comporter une phase de pause ou de trempage. Patientez un peu car il se peut que le lave-linge se remette en marche après quelques minutes.</li><li>Assurez-vous que les filtres des tuyaux d'arrivée au niveau des robinets ne sont pas obstrués. Nettoyez régulièrement les filtres. Reportez-vous en page 50.</li><li>Ce problème peut survenir temporairement en raison d'une basse tension dans le système électrique de votre domicile. Il sera résolu dès que la tension reviendra à un niveau normal.</li></ul>
La température de l'eau lors du remplissage n'est pas correcte.	<ul style="list-style-type: none"><li>Ouvrez entièrement les deux robinets d'eau.</li><li>Vérifiez le choix de la température.</li><li>Assurez-vous que les tuyaux sont raccordés aux bons robinets d'eau. Rincez les canalisations d'eau.</li><li>Débranchez les tuyaux et nettoyez les filtres à maille. Les filtres à maille des arrivées d'eau peuvent être obstrués. Reportez-vous en page 49.</li><li>Lors du remplissage du lave-linge, la température de l'eau est susceptible de varier car la fonction de contrôle automatique de la température vérifie la température de l'eau entrante. Ceci est tout à fait normal.</li><li>Lors du remplissage du lave-linge, vous pouvez remarquer que seule de l'eau chaude et/ou froide passe par le distributeur alors qu'une température de lavage contraire est sélectionnée. Ceci est tout à fait normal ; ce phénomène est dû à la fonction de contrôle automatique de la température chargée d'établir la température de l'eau.</li></ul>
Le hublot (couvercle) est verrouillé ou ne s'ouvre pas.	<ul style="list-style-type: none"><li>Alors que le lave-linge est en marche, pressez ou appuyez doucement sur le bouton <b>START/PAUSE (DÉPART/PAUSE)</b> pour arrêter le lave-linge.</li><li>Le mécanisme de verrouillage du hublot se débloque après quelques minutes.</li></ul>

Problème	Action
Le lave-linge ne se vidange pas et/ou n'essore pas.	<ul style="list-style-type: none"> <li>• Vérifiez les fusibles ou réarmez le disjoncteur.</li> <li>• Assurez-vous que la tension électrique est normale.</li> <li>• Assurez-vous que le lave-linge est branché.</li> <li>• Assurez-vous que le tuyau de vidange est orienté vers le bas. (Modèles à vidange naturelle uniquement)</li> <li>• Assurez-vous que le tuyau de vidange n'est pas obstrué.</li> <li>• Assurez-vous que le tuyau de vidange n'est pas emmêlé.</li> <li>• Démêlez le tuyau de vidange. Si la vidange ne s'effectue pas, appelez le service de dépannage.</li> <li>• Fermez le hublot, puis pressez ou appuyez doucement sur le bouton <b>START/PAUSE (DÉPART/PAUSE)</b>. Pour des raisons de sécurité, le lave-linge n'essore pas tant que le hublot n'est pas fermé.</li> </ul>
Le linge n'est pas essoré correctement à la fin du cycle.	<ul style="list-style-type: none"> <li>• Utilisez la vitesse d'essorage Élevée ou Très élevée. (Modèle applicable uniquement)</li> <li>• Utilisez une lessive haute efficacité (HE) pour réduire la surproduction de mousse.</li> <li>• Il n'y a pas assez de linge. De petites charges (un ou deux articles) risquent de mal se répartir et donc de mal être essorées.</li> </ul>
De l'eau fuit du lave-linge.	<ul style="list-style-type: none"> <li>• Vérifiez que tous les raccordements des tuyaux sont bien serrés.</li> <li>• Assurez-vous que les rondelles en caoutchouc des tuyaux d'arrivée d'eau sont positionnées correctement. Revissez fermement les tuyaux. Reportez-vous aux pages <b>22 à 24</b>.</li> <li>• Assurez-vous que l'extrémité du tuyau de vidange est bien insérée et fixée au système de vidange.</li> <li>• Éviter toute surcharge.</li> <li>• Utilisez une lessive haute efficacité (HE) pour empêcher la surproduction de mousse.</li> <li>• Assurez-vous que le tuyau d'arrivée d'eau n'est pas emmêlé.</li> <li>• Une pression d'arrivée d'eau trop importante peut entraîner une fuite d'eau. Fermez légèrement le robinet d'eau.</li> <li>• Assurez-vous que l'eau ne fuit pas au niveau du robinet d'eau. Si c'est le cas, réparez le robinet d'eau.</li> </ul>
Quantité de mousse trop importante.	<ul style="list-style-type: none"> <li>• Utilisez une lessive haute efficacité (HE) pour empêcher la surproduction de mousse.</li> <li>• Réduisez la quantité de lessive pour les lavages à l'eau douce, les petites charges ou pour le linge peu sale.</li> <li>• N'utilisez pas de lessive non HE.</li> </ul>



# Dépannage

Problème	Action
Le panier d'essorage ou le tuyau d'arrivée/de vidange est gelé.	<ul style="list-style-type: none"><li>• Utilisez de l'eau tiède pour aider à libérer les tuyaux d'arrivée d'eau et le tuyau de vidange, puis débranchez-les. Trempez-les dans de l'eau tiède.</li><li>• Remplissez le panier d'essorage avec de l'eau tiède, puis patientez environ 10 minutes.</li><li>• Posez une serviette chaude sur le raccord du tuyau de vidange.</li><li>• Raccordez les tuyaux d'arrivée d'eau et le tuyau de vidange, puis vérifiez si l'eau arrive correctement.</li></ul>
L'eau se vidange immédiatement.	<ul style="list-style-type: none"><li>• Assurez-vous que le tuyau de vidange n'est pas obstrué et qu'il est suspendu au crochet qui lui est destiné. Remplissez d'eau le panier d'essorage jusqu'à la moitié et relancez le cycle d'essorage.</li><li>• Soulevez l'extrémité du tuyau de vidange pour éviter que l'eau ne soit vidangée. Remplissez d'eau le panier d'essorage jusqu'à la moitié, puis lancez le cycle Spin (Essorage) après avoir libéré le tuyau de vidange.</li><li>• Assurez-vous que le tuyau de vidange est correctement installé. Reportez-vous aux pages <b>24</b> et <b>25</b>. Ajustez la position du tuyau de vidange conformément aux instructions.</li></ul>
Taches sur les vêtements.	<ul style="list-style-type: none"><li>• Sélectionnez un cycle approprié pour le linge. Utilisez le cycle HEAVY DUTY (GRAND RENDEMENT) pour les vêtements tâchés.</li><li>• Ajoutez la quantité recommandée de lessive conformément aux instructions du fabricant de la lessive.</li><li>• Nettoyez régulièrement le filtre magique (s'il est fourni avec votre lave-linge).</li></ul>
Présence d'odeurs.	<ul style="list-style-type: none"><li>• De la mousse trop importante s'accumule dans les renforcements et peut entraîner de mauvaises odeurs.</li><li>• Lancez un cycle SELF CLEAN (AUTO-NETTOYAGE) pour stériliser l'appareil de temps en temps.</li><li>• Séchez l'intérieur du lave-linge lorsqu'un cycle est terminé.</li></ul>
Bruit sourd	<ul style="list-style-type: none"><li>• Les charges de linge lourdes peuvent générer un bruit sourd. Cela est normal.</li><li>• Si le bruit sourd se poursuit, le lave-linge est peut-être déséquilibré. Arrêtez le lave-linge et rééquilibrez la charge à l'intérieur.</li></ul>

Si un problème persiste, communiquez avec un centre de dépannage Samsung local.


## Codes d'information

Des codes d'information peuvent s'afficher sur l'écran du lave-linge pour vous aider à mieux comprendre le problème rencontré par l'appareil.

Code	Signification
1C	<p>Le capteur de niveau d'eau ne fonctionne pas correctement.</p> <ul style="list-style-type: none"><li>Éteignez le lave-linge, débranchez-le, attendez 30 secondes puis rebranchez l'appareil. Si le code d'information subsiste, communiquez avec le service clientèle Samsung.</li></ul> <p> <b>REMARQUE</b></p> <p>Si le lave-linge affiche le code « 1C », cela signifie que le lave-linge effectue automatiquement une vidange pendant 3 minutes. À ce moment, le bouton <b>POWER (MARCHE/ARRÊT)</b> est indisponible.</p>
3C	<p>Assurez-vous que le moteur fonctionne correctement.</p> <ul style="list-style-type: none"><li>Essayez de relancer le cycle.</li><li>Si le problème persiste, appelez le service de dépannage.</li></ul>
4C	<p>L'eau n'arrive pas.</p> <ul style="list-style-type: none"><li>Assurez-vous que les robinets d'eau sont ouverts.</li><li>Assurez-vous que les tuyaux d'eau ne sont pas obstrués.</li><li>Assurez-vous que les robinets d'eau ne sont pas gelés.</li><li>Assurez-vous que la pression d'eau est suffisante pour faire fonctionner le lave-linge.</li><li>Assurez-vous que le robinet d'eau froide et le robinet d'eau chaude sont correctement raccordés.</li><li>Nettoyez le filtre à maille car il peut être obstrué.</li><li>Assurez-vous que les tuyaux d'eau ne sont pas emmêlés.</li></ul> <p> <b>REMARQUE</b></p> <p>Si le lave-linge affiche le code « 4C », cela signifie que le lave-linge effectue automatiquement une vidange pendant 3 minutes. À ce moment, le bouton <b>POWER (MARCHE/ARRÊT)</b> est indisponible.</p>
4C2	<ul style="list-style-type: none"><li>Assurez-vous que le tuyau d'arrivée d'eau froide est correctement raccordé au robinet d'eau froide. S'il est raccordé au robinet d'eau chaude, le linge risque d'être endommagé lors de l'exécution de certains cycles.</li></ul>

# Dépannage

Code	Signification
5C	<p>L'eau n'est pas vidangée.</p> <ul style="list-style-type: none"><li>Assurez-vous que le tuyau de vidange n'est pas gelé ou obstrué.</li><li>Assurez-vous que le tuyau de vidange est correctement positionné, en fonction du type de raccordement.</li><li>Nettoyez le filtre à débris en maille car il peut être obstrué.</li><li>Assurez-vous que le tuyau de vidange est toujours droit dans l'ensemble du système de vidange.</li><li>Éteignez le lave-linge, débranchez-le, attendez une minute puis rebranchez l'appareil. Si le code d'information subsiste, communiquez avec le service clientèle Samsung.</li></ul>
9C1	<p>La commande électronique doit être vérifiée (erreur de surtension).</p> <ul style="list-style-type: none"><li>Vérifiez si l'alimentation électrique est correctement fournie.</li><li>Éteignez le lave-linge, débranchez-le, attendez une minute puis rebranchez l'appareil. Si le code d'information subsiste, communiquez avec le service clientèle Samsung.</li></ul>
9C2	<p>Basse tension détectée.</p> <ul style="list-style-type: none"><li>Vérifiez si le cordon d'alimentation est branché.</li><li>Éteignez le lave-linge, débranchez-le, attendez une minute puis rebranchez l'appareil. Si le code d'information subsiste, communiquez avec le service clientèle Samsung.</li></ul>
AC6	<p>Problème de communication de l'inverseur.</p> <ul style="list-style-type: none"><li>Éteignez le lave-linge, débranchez-le, attendez une minute puis rebranchez l'appareil. Si le code d'information subsiste, communiquez avec le service clientèle Samsung.</li></ul>
dC	<p>Utilisation du lave-linge alors que le hublot est ouvert.</p> <ul style="list-style-type: none"><li>Assurez-vous que le hublot est correctement fermé.</li><li>Assurez-vous que le linge n'est pas pris dans le hublot.</li></ul>
HC	<p>Contrôle du chauffage à haute température.</p> <ul style="list-style-type: none"><li>Éteignez le lave-linge, débranchez-le, attendez une minute puis rebranchez l'appareil. Si le code d'information subsiste, communiquez avec le service clientèle Samsung.</li></ul>

Code	Signification
LC	<p>Vérifiez le tuyau de vidange.</p> <ul style="list-style-type: none"> <li>Assurez-vous que l'extrémité du tuyau de vidange est correctement placée.</li> <li>Assurez-vous que le tuyau de vidange n'est pas obstrué.</li> <li>Éteignez le lave-linge, débranchez-le, attendez une minute puis rebranchez l'appareil. Si le code d'information subsiste, communiquez avec le service clientèle Samsung.</li> </ul> <p> <b>REMARQUE</b></p> <p>Lorsque le lave-linge affiche le code « LC », cela signifie qu'il effectue une vidange pendant 3 minutes. À ce moment, le bouton <b>POWER (MARCHE/ARRÊT)</b> est indisponible.</p>
OC	<p>De l'eau a débordé.</p> <ul style="list-style-type: none"> <li>Redémarrez le lave-linge après l'essorage.</li> <li>Éteignez le lave-linge, débranchez-le, attendez une minute puis rebranchez l'appareil. Si le code d'information subsiste, communiquez avec le service clientèle Samsung.</li> </ul>
PC	<p>Lorsque la position de l'embrayage ne peut pas être détectée.</p> <ul style="list-style-type: none"> <li>Éteignez le lave-linge, débranchez-le, attendez une minute puis rebranchez l'appareil. Si le code d'information subsiste, communiquez avec le service clientèle Samsung.</li> </ul>
PC1	<p>Une fois que la position de l'embrayage a été détectée, si le signal à effet Hall de l'embrayage est incorrect.</p> <ul style="list-style-type: none"> <li>Éteignez le lave-linge, débranchez-le, attendez une minute puis rebranchez l'appareil. Si le code d'information subsiste, communiquez avec le service clientèle Samsung.</li> </ul>
Ub	<p>L'essorage ne fonctionne pas.</p> <ul style="list-style-type: none"> <li>Assurez-vous que le linge est réparti uniformément.</li> <li>Assurez-vous que le lave-linge est installé sur une surface plane et stable.</li> <li>Rééquilibrez la charge. Si vous souhaitez laver un seul vêtement, par exemple un peignoir de bain ou un jean, il se peut que le résultat final de l'essorage ne soit pas satisfaisant et que le message d'erreur « Ub » apparaisse à l'écran.</li> </ul>
Ur	<p>S'affiche dans le cas d'un rinçage supplémentaire.</p> <ul style="list-style-type: none"> <li>Apparaît lorsqu'un cycle de rinçage supplémentaire détecte que le tambour est déséquilibré.</li> <li>Appuyez sur n'importe quel bouton/touche pour débloquer l'écran.</li> </ul>

# Dépannage

---

Code	Signification
8C	<p>Contrôlez le capteur MEMS.</p> <ul style="list-style-type: none"><li>• Mettez le lave-linge hors tension. Attendez 2 à 3 minutes, mettez le lave-linge sous tension, puis réessayez.</li><li>• Si le problème persiste, appelez le service de dépannage.</li></ul>
dn	<p>La mise à jour du micrologiciel est en cours via SmartThings.</p> <ul style="list-style-type: none"><li>• Pour pouvoir utiliser l'appareil, patientez environ 30 minutes jusqu'à ce que la mise à jour du micrologiciel soit terminée. (Le temps nécessaire pour la mise à jour du micrologiciel peut varier selon votre connexion Internet.)</li><li>• Ce code restera affiché à l'écran jusqu'à ce que la mise à jour du micrologiciel soit terminée, peu importe que l'appareil soit allumé ou éteint.</li></ul>



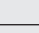

Pour tout autre code non répertorié ci-dessus, appelez le 1-800-726-7864 (1-800-SAMSUNG).

# Caractéristiques techniques

## Tableau des symboles textiles

Les symboles suivants fournissent des conseils d'entretien des vêtements. Les étiquettes d'entretien des vêtements incluent des symboles relatifs au séchage, au blanchiment, au séchage et repassage ou au nettoyage à sec, le cas échéant. L'utilisation de ces symboles garantit la cohérence des informations entre les fabricants de vêtements (articles domestiques ou importés). Suivez les directives figurant sur l'étiquette d'entretien afin d'optimiser la durée de vie de votre linge et d'éviter des problèmes de lavage.

### Cycle de lavage

	NORMAL
	Repassage facile/Infroissable/Anti-froissage
	Gentle/Délicat
	Lavage à la main

### Température de l'eau



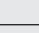
...	Chaude
..	Tiède
.	Froide

### REMARQUE



Il s'agit des températures appropriées de l'eau de lavage pour divers articles. La plage de températures est comprise entre 105 et 125 °F / 41 et 52 °C pour Chaude, entre 85 et 105 °F / 29 et 41 °C pour Tiède et entre 60 et 85 °F / 16 et 29 °C pour Froide. (La température de l'eau de lavage doit être d'au moins 60 °F / 16 °C pour activer les agents nettoyants et obtenir un lavage efficace.)

Ces températures ne sont pas garanties car les températures réelles de l'eau entrant dans le lave-linge dépendent des réglages du chauffe-eau et de la température de l'arrivée d'eau locale. Exemple : en hiver, l'eau froide au robinet dans les pays du nord peut approcher les 40 °F / 4 °C, ce qui est trop froid pour un lavage efficace. Dans ce cas, la température de l'eau doit être réajustée en sélectionnant un réglage chaud, en ajoutant de l'eau chaude jusqu'au trait de remplissage maximum ou en utilisant l'option de chauffage du lave-linge, le cas échéant.




### Agent de blanchiment

	Tout type (si nécessaire)
	Agent de blanchiment non chloré (non décolorant) uniquement (si nécessaire)
	Séchage en machine

### NORMAL





	Repassage facile/Infroissable/Anti-froissage
	Gentle/Délicat

### Instructions spéciales




	Séchage en suspension
	Séchage sans essorage
	Séchage à plat

# Caractéristiques techniques







## Température

	Élevée
	Moyenne
	Basse
	Toutes températures
	Sans chaleur/À l'air libre






## Températures de repassage facile ou vapeur

	Élevée
	Moyenne
	Basse

## Symboles d'avertissement pour le lavage

	Ne pas laver
	Ne pas tordre
	Pas de chlorage
	Séchage en machine interdit
	Pas de vapeur (ajoutée au fer à repasser)
	Pas de repassage

## Nettoyage à sec

	Nettoyage à sec
	Pas de nettoyage à sec
	Séchage sur corde/en suspension
	Séchage sans essorage
	Séchage à plat

## Respect de l'environnement

- Votre lave-linge a été fabriqué à partir de matériaux recyclables. Si vous décidez de vous en débarrasser, veuillez respecter les normes locales en matière de traitement des déchets. Coupez le cordon d'alimentation de façon à ce que l'appareil ne puisse pas être raccordé à une source électrique. Enlevez le couvercle pour que des animaux et des jeunes enfants ne se retrouvent pas piégés à l'intérieur de l'appareil.
- Ne dépassez pas les quantités de lessive préconisées par le fabricant de la lessive.
- N'utilisez de produits détachants et blanchissants avant le cycle de lavage qu'en cas de nécessité.
- Économisez de l'eau et de l'électricité en ne faisant tourner que des charges pleines (la charge exacte dépend du cycle utilisé).

---

## Déclaration de conformité

---

Cet appareil est conforme à la norme UL2157.

## Fiche de caractéristiques techniques

---

Type		Lave-linge à chargement par le haut	
Nom du modèle		WA47CG3500A* WA47CG3530A*	WA46CG3505A*
Capacité (en pieds cubes)		4,7	4,6
Pression d'eau (psi (kPa))		20 à 116 (137 à 800)	
Vitesse d'essorage		700 tr/min	
Poids NET (lb (kg))		128 (58)	129 (58,5)
Consommation d'énergie	Lavage	120 V	700 W

### REMARQUE

Vous pouvez remplir le tambour de vêtements secs non pliés, mais NE LE SURCHARGEZ PAS.

# GARANTIE LIMITÉE (ÉTATS-UNIS)

---

## LAVE-LINGE SAMSUNG

---

### GARANTIE LIMITÉE POUR L'ACHETEUR-CONSOmmATEUR INITIAL AVEC PREUVE D'ACHAT ET/OU PREUVE DE LIVRAISON

Ce produit de la marque SAMSUNG, fourni, distribué par SAMSUNG ELECTRONICS AMERICA, INC. (SAMSUNG) et livré neuf à l'acheteur-consommateur initial, dans son emballage d'origine, s'accompagne d'une garantie de SAMSUNG contre tout vice de fabrication au niveau des pièces et de la main d'œuvre pendant les périodes limitées suivantes, commençant à la date de livraison à l'acheteur-consommateur initial :

Pièces et main-d'œuvre : un (1) an

Pièces de la cuve en acier inoxydable (pièces uniquement) : trois (3) ans

Moteur de lavage en fonction du type de moteur

- Pièces du moteur MIN (moteur de l'inverseur numérique) de lavage (pièces uniquement) :
  - Vingt (20) ans
- Pièces du moteur CA de lavage (pièces uniquement) :
  - Cinq (5) ans

La présente garantie limitée ne s'applique qu'aux appareils achetés et utilisés aux États-Unis et ayant été installés, utilisés et entretenus conformément aux instructions jointes ou fournies avec l'appareil. Pour bénéficier d'une intervention dans le cadre de la présente garantie, l'acheteur doit contacter la société SAMSUNG à l'adresse ou au numéro de téléphone indiqués ci-dessous, afin qu'elle détermine l'origine du problème et une procédure de réparation. Les services de garantie peuvent être pris en charge uniquement par un centre de service agréé SAMSUNG. Lors de la remise d'un appareil défectueux à SAMSUNG ou à un centre de dépannage agréé SAMSUNG, l'acheteur est tenu de présenter la facture d'achat datée originale et/ou une preuve de livraison sur demande, pour pouvoir bénéficier d'une intervention dans le cadre de la présente garantie.

SAMSUNG assurera gratuitement une intervention à domicile au sein des États-Unis contigus durant la période de garantie, sous réserve de disponibilité des techniciens agréés SAMSUNG au sein de la zone géographique du client. Si l'intervention à domicile n'est pas possible, SAMSUNG peut, à sa propre discrétion, choisir de prendre à sa charge le transport aller/retour de l'appareil vers un centre de réparation agréé. Si l'appareil se trouve dans une zone où l'intervention par un technicien agréé SAMSUNG n'est pas possible, il se peut que vous deviez prendre en charge des frais de transport ou transporter l'appareil vers un centre de réparation agréé SAMSUNG pour le faire réparer.

Pour bénéficier d'une intervention à domicile, l'appareil doit être situé dans un emplacement accessible à notre personnel.

---

Durant la période de garantie applicable, un appareil sera réparé, remplacé ou remboursé à hauteur de son prix d'achat, à la seule discrétion de SAMSUNG. Il se peut que SAMSUNG utilise des pièces neuves ou reconditionnées pour réparer un appareil, ou remplace l'appareil par un appareil neuf ou reconditionné. SAMSUNG peut également remplacer toute pièce couverte par la présente garantie par une pièce neuve ou reconditionnée. Les pièces et appareils de rechange sont garantis pendant la partie restante de la période de garantie initiale de l'appareil, ou bien durant quatre-vingt-dix (90) jours, selon la période qui est la plus longue. Toutes les pièces et tous les appareils remplacés sont la propriété de SAMSUNG et vous devez les retourner à SAMSUNG.

La présente garantie limitée couvre les vices de fabrication relatifs aux matériaux ou à la qualité d'exécution survenant dans le cadre d'une utilisation domestique normale et non commerciale de cet appareil et ne s'applique pas dans les cas suivants : dommages survenant lors du transport, de la livraison, de l'installation et de toute utilisation non conforme de l'appareil ; dommages causés par une modification ou altération non autorisée de l'appareil ; appareil dont le numéro de série d'origine a été effacé, dégradé, modifié d'une quelconque façon ou rendu difficile à lire ; dommages de nature esthétique notamment les rayures, bosses, éclats et autres dommages infligés à la finition de l'appareil ; dommages causés par une utilisation abusive ou inappropriée, par la prolifération d'insectes nuisibles, un accident, un incendie, une inondation ou d'autres catastrophes naturelles ; dommages causés par l'utilisation d'équipements, de systèmes, de services, de pièces, de fournitures, d'accessoires, d'applications, d'installations, de réparations, de câblages externes ou de connecteurs non fournis ou autorisés par SAMSUNG ; dommages causés par toute surtension, fluctuation ou courant/tension de ligne électrique incorrect(e) ; dommages causés par le non-respect des instructions d'utilisation et d'entretien de l'appareil ; intervention à domicile pour expliquer comment utiliser l'appareil ; et intervention visant à corriger une installation non conforme aux codes électriques ou de plomberie ou correction de l'installation électrique ou de plomberie du domicile (c.-à-d. câblage électrique du domicile, fusibles ou tuyaux d'arrivée d'eau). Le coût des réparations ou du remplacement dans le cadre de ces circonstances faisant l'objet d'une exclusion sera à la charge du client.

Les interventions par un technicien agréé destinées à expliquer les fonctions, la maintenance ou l'installation de l'appareil ne sont pas couvertes par la présente garantie limitée. Veuillez prendre contact avec SAMSUNG au numéro figurant ci-dessous pour obtenir de l'aide sur l'une de ces questions.

### **EXCLUSION DES GARANTIES IMPLICITES**

LES GARANTIES IMPLICITES, Y COMPRIS LES GARANTIES IMPLICITES DE QUALITÉ MARCHANDE OU D'ADÉQUATION À UN USAGE PARTICULIER, SONT LIMITÉES À UN AN OU À LA PLUS COURTE PÉRIODE AUTORISÉE PAR LA LOI. Certains États n'autorisent pas les limitations de durée d'une garantie implicite ; il se peut donc que les limitations ou exclusions spécifiées ci-dessus ne s'appliquent pas à votre cas. La présente garantie vous octroie des droits spécifiques, ainsi que d'autres variant d'un État à un autre.

# GARANTIE LIMITÉE (ÉTATS-UNIS)

---

## LIMITE DE RECOURS

VOTRE SEUL RECOURS EXCLUSIF EST UNE RÉPARATION DE L'APPAREIL, UN REMPLACEMENT DE L'APPAREIL OU UN REMBOURSEMENT DU PRIX D'ACHAT, À LA DISCRÉTION DE SAMSUNG, COMME ACCORDÉ DANS LE CADRE DE LA PRÉSENTE GARANTIE LIMITÉE. SAMSUNG NE POURRA ÊTRE TENU RESPONSABLE DES DOMMAGES PARTICULIERS, ACCESSOIRES OU IMMATÉRIELS, NOTAMMENT MAIS SANS POUR AUTANT S'Y LIMITER LES TEMPS DE TRAJET DEPUIS LE LIEU DE TRAVAIL, LES FRAIS D'HÔTEL ET/OU REPAS EN RESTAURANT, LES DÉPENSES DE RÉNOVATION, LES PERTES DE REVENUS OU DE BÉNÉFICES, L'IMPOSSIBILITÉ DE RÉALISER DES ÉCONOMIES OU AUTRES BÉNÉFICES QUELLE QUE SOIT LA THÉORIE JURIDIQUE SUR LAQUELLE LA RÉCLAMATION EST FONDÉE, ET CE MÊME SI SAMSUNG A ÉTÉ AVERTI DE LA POSSIBILITÉ DE TELS DOMMAGES. Certains États n'autorisent pas les exclusions ou limitations relatives aux dommages accessoires ou immatériels ; il se peut donc que les limitations ou exclusions spécifiées ci-dessus ne s'appliquent pas à votre cas. La présente garantie vous octroie des droits spécifiques, ainsi que d'autres variant d'un État à un autre.

SAMSUNG ne garantit pas que l'appareil sera exempt de tout problème ou qu'il fonctionnera sans interruption. Aucune garantie, qu'elle soit donnée par un autre tiers, une autre entreprise ou une autre personne morale, ne pourra être considérée comme un engagement vis-à-vis de SAMSUNG.

Pour bénéficier d'une intervention dans le cadre de la présente garantie, veuillez prendre contact avec SAMSUNG à l'adresse suivante :

Samsung Electronics America, Inc.  
85 Challenger Road  
Ridgefield Park, NJ 07660  
1-800-SAMSUNG (726-7864)  
[www.samsung.com/us/support](http://www.samsung.com/us/support)

# Garantie (CANADA)

---

## LAVE-LINGE SAMSUNG

---

### GARANTIE LIMITÉE À L'ACHETEUR INITIAL

Ce produit de la marque SAMSUNG, tel que fourni et distribué par SAMSUNG ELECTRONICS CANADA, INC. (SAMSUNG) et livré neuf, s'accompagne d'une garantie de SAMSUNG contre tout vice de fabrication au niveau des pièces et de la main-d'œuvre pendant une période limitée de :

Pièces et main-d'œuvre : un (1) an

Moteur de lavage en fonction du type de moteur

- Pièces du moteur MIN (moteur de l'inverseur numérique) de lavage (pièces uniquement) :
  - Vingt (20) ans
- Pièces du moteur CA de lavage (pièces uniquement) :
  - Cinq (5) ans

Cette limite de garantie s'applique à compter de la date d'acquisition et couvre uniquement les produits achetés et utilisés au Canada. Pour bénéficier de réparations dans le cadre de la présente garantie, l'acheteur doit contacter la société SAMSUNG afin qu'elle détermine l'origine du problème et une procédure de réparation. Les services de garantie peuvent être pris en charge uniquement par un centre de service agréé SAMSUNG. Lors de la remise d'un produit défectueux à SAMSUNG ou à un centre de service agréé SAMSUNG, l'acheteur est tenu de présenter le coupon d'achat d'origine à la demande des intéressés à titre de preuve d'achat. SAMSUNG assurera un service de réparation gratuit à domicile pendant la période de garantie sujet à la disponibilité au Canada. Le service à domicile n'est pas disponible pour toutes les zones.

Pour bénéficier du service à domicile, l'appareil doit être situé dans un emplacement accessible à notre personnel. Si ce service n'est pas disponible, SAMSUNG peut choisir de prendre à sa charge le transport aller/retour du produit vers un centre de service agréé.

## Garantie (CANADA)

---

La société SAMSUNG prendra en charge, à sa convenance, la réparation, le remplacement ou le remboursement du produit tel que stipulé dans les présentes conditions et procédera au remplacement ou au reconditionnement des pièces ou des produits si ces derniers s'avèrent défectueux dans la limite de la période de garantie mentionnée précédemment. Toutes les pièces et tous les produits remplacés deviennent la propriété de SAMSUNG et doivent être retournés à SAMSUNG. Les pièces de rechange et les produits sont couverts pour la période restante de garantie ou quatre-vingt-dix (90) jours, si la période de garantie est inférieure à 90 jours. La garantie limitée couvre les vices de fabrication relatifs aux matériaux et à la qualité d'exécution survenus dans le cadre d'une utilisation normale et non commerciale du produit et ne s'applique pas aux causes suivantes, comprenant, mais ne se limitant pas à : tout dommage survenant au cours de l'expédition, de la livraison et de l'installation ; toute utilisation de l'appareil contraire au but auquel il était destiné ; tout numéro de produit ou de série effacé ; tout dommage du revêtement extérieur ou de l'aspect du produit ; tout dommage causé par un accident, une utilisation non conforme, une négligence, un incendie ou une inondation, la foudre ou une autre catastrophe naturelle ; toute utilisation de produits, d'équipements, de systèmes, d'appareils, de services, de pièces, de fournitures, d'accessoires, d'applications, d'installations, de réparations, de câblages externes ou de connecteurs non fournis ou autorisés par SAMSUNG et susceptibles d'endommager ledit appareil ou de nuire à son fonctionnement ; toute surtension, fluctuation ou tension de ligne électrique incorrecte ; tout réglage effectué par l'acheteur et tout non-respect des consignes d'utilisation, de maintenance et de respect de l'environnement couvertes ou prescrites dans le présent carnet d'entretien ; tout démontage ou toute réinstallation de l'appareil ; tout problème résultant d'une prolifération d'insectes nuisibles. Cette garantie limitée ne couvre pas les problèmes résultant d'un courant, d'une tension ou d'une alimentation électrique incorrects, ainsi que d'ampoules électriques, de fusibles ou de câblage inappropriés. Elle ne couvre pas non plus le coût des appels au service d'assistance pour obtenir des instructions ou la réparation des erreurs d'installation. SAMSUNG ne garantit pas que l'appareil sera exempt de tout problème ou qu'il fonctionnera sans interruption.

SAUF EXCEPTION MENTIONNÉE DANS LE PRÉSENT DOCUMENT, SAMSUNG NE FOURNIT AUCUNE GARANTIE EXPRESSE OU IMPLICITE QUANT À CET APPAREIL, Y COMPRIS, MAIS SANS S'Y LIMITER, LES GARANTIES IMPLICITES DE QUALITÉ MARCHANDE, DE CONTREFAÇON OU D'APTITUDE À UN USAGE PARTICULIER.

AUCUNE GARANTIE, QU'ELLE SOIT DONNÉE PAR UN TIERS, UNE ENTREPRISE OU UNE PERSONNE MORALE, NE POURRA ÊTRE CONSIDÉRÉE COMME UN ENGAGEMENT VIS-À-VIS DE SAMSUNG. SAMSUNG NE SERA AUCUNEMENT RESPONSABLE EN CAS DE PERTE DE BÉNÉFICES, DE MANQUE À GAGNER, D'INCAPACITÉ À RÉALISER DES ÉCONOMIES OU TOUT AUTRE AVANTAGE FINANCIER OU D'AUTRES DOMMAGES SPÉCIAUX, ACCESSOIRES OU INDIRECTS RÉSULTANT DE L'UTILISATION OU D'UNE MAUVAISE UTILISATION DE CET APPAREIL OU D'UNE INCAPACITÉ À UTILISER CET APPAREIL, QUELLE QUE SOIT LA BASE JURIDIQUE INVOQUÉE POUR JUSTIFIER L'ASSERTION ET MÊME SI SAMSUNG A ÉTÉ AVISÉ DE L'ÉVENTUALITÉ DE TELS DOMMAGES.

---

LES INDEMNITÉS FINANCIÈRES EXIGÉES AUPRÈS DE SAMSUNG NE POURRONT EN AUCUN CAS EXCÉDER LE PRIX D'ACHAT DU PRODUIT VENDU PAR SAMSUNG ET À L'ORIGINE DES DOMMAGES INVOQUÉS. SANS LIMITATION AUX DISPOSITIONS SUSDITES, L'ACHETEUR ASSUME TOUS LES RISQUES ET TOUTES LES RESPONSABILITÉS EN CAS DE PERTE, DE DOMMAGES OU DE BLESSURES ÉVENTUELLES INFLIGÉS À L'ACHETEUR ET AUX BIENS DE CELUI-CI ET À TOUTE AUTRE PERSONNE ET AUX BIENS DE CELLE-CI RÉSULTANT DE L'UTILISATION OU DE LA MAUVAISE UTILISATION DE L'APPAREIL OU DE L'INCAPACITÉ À L'UTILISER. CETTE GARANTIE LIMITÉE N'EST VALABLE POUR PERSONNE D'AUTRE QUE L'ACHETEUR INITIAL DU PRODUIT, N'EST PAS TRANSFÉRABLE ET ÉNONCE VOTRE RECOURS EXCLUSIF.

Certaines provinces n'autorisent pas de limitations quant à la durée des garanties implicites ni l'exclusion ou la limitation de dommages accessoires ou indirects ; il se peut par conséquent que les limitations et exclusions énoncées ci-dessus ne s'appliquent pas à votre cas.

La présente garantie vous octroie des droits spécifiques, ainsi que d'autres variant d'une province à une autre.

Pour bénéficier d'un service d'assistance couvert par votre garantie, contactez SAMSUNG à l'adresse suivante :

**Samsung Electronics Canada Inc.**

2050 Derry Road West

Mississauga, Ontario L5N 0B9 Canada

1-800-SAMSUNG (726-7864)

[www.samsung.com/ca/support](http://www.samsung.com/ca/support) (English)

[www.samsung.com/ca\\_fr/support](http://www.samsung.com/ca_fr/support) (French)

Les visites des techniciens de maintenance destinées à expliquer les fonctions, la maintenance ou l'installation ne sont pas couvertes par la garantie.

Veuillez contacter votre agent d'appel Samsung pour obtenir de l'aide sur l'une de ces questions.

# Mémo

---

# Mémo

---



Scan the QR code\* or visit  
[www.samsung.com/spsn](http://www.samsung.com/spsn)  
to view our helpful  
How-to Videos and Live Shows

\*Requires reader to be installed on your smartphone

Scan this with your smartphone

## DES QUESTIONS OU DES COMMENTAIRES ?

PAYS	APPELEZ LE	OU RENDEZ-VOUS SUR LE SITE
U.S.A	1-800-SAMSUNG (726-7864)	<a href="http://www.samsung.com/us/support">www.samsung.com/us/support</a>
CANADA	1-800-Samsung (726-7864)	<a href="http://www.samsung.com/ca/support">www.samsung.com/ca/support</a> (English) <a href="http://www.samsung.com/ca_fr/support">www.samsung.com/ca_fr/support</a> (French)



DC68-00000A-00