

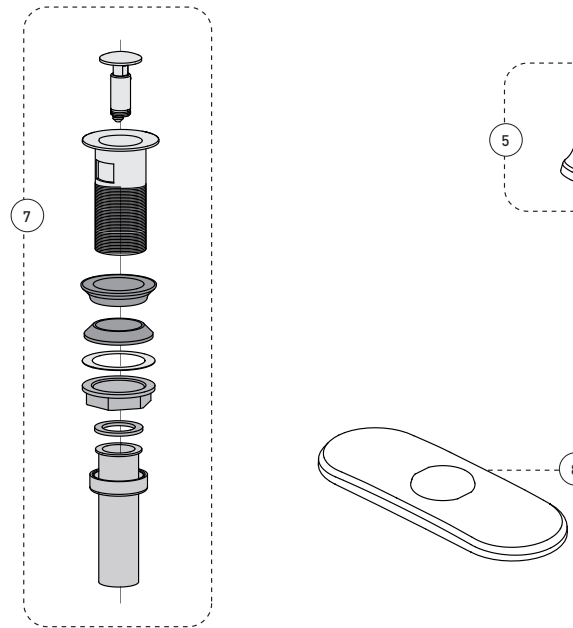
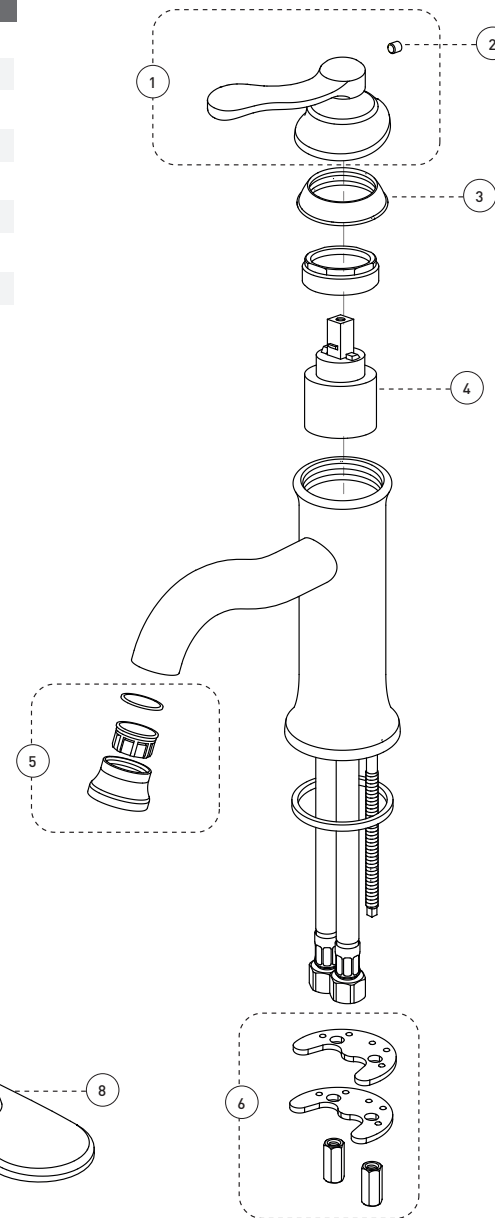
Rustik

COLLECTION | RUS22CCP

LAVATORY SINK FAUCET
ROBINET POUR LAVABO



No	Description	Part/Pièce
1	Handle kit	Ensemble de poignée FCKTS2113
2	Allen screw	Vis Allen 923001
3	Trim cap	Garniture d'écrou FCDEC7073
4	Ceramic cartridge	Cartouche céramique FC9M6
5	Aerator	Aérateur FCAERA051
6	Anchor kit	Ensemble d'ancrage FCKTS4030
7	Presto drain	Drain presto 20-439PLA
8	Cover plate	Plaque de recouvrement FCKTS3046



CARE INSTRUCTIONS

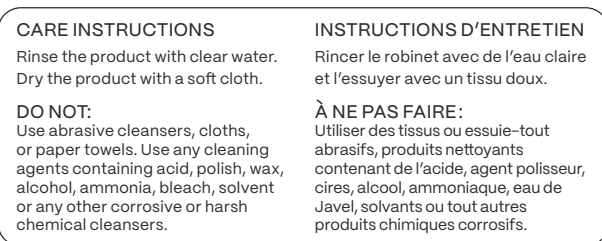
Rinse the product with clear water.
Dry the product with a soft cloth.

DO NOT:
Use abrasive cleansers, cloths,
or paper towels. Use any cleaning
agents containing acid, polish, wax,
alcohol, ammonia, bleach, solvent
or any other corrosive or harsh
chemical cleansers.

INSTRUCTIONS D'ENTRETIEN

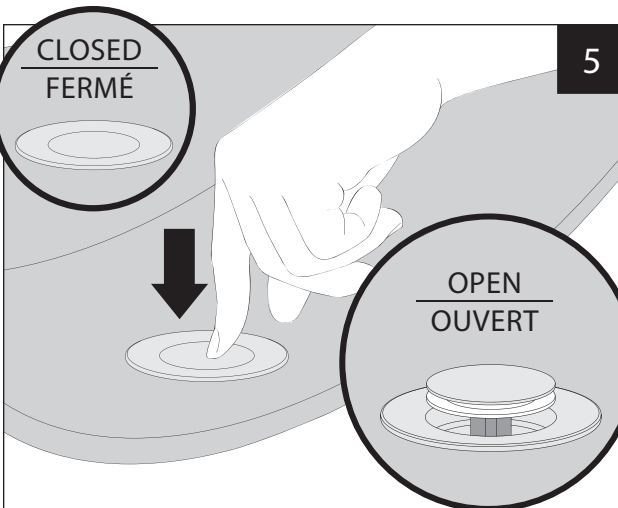
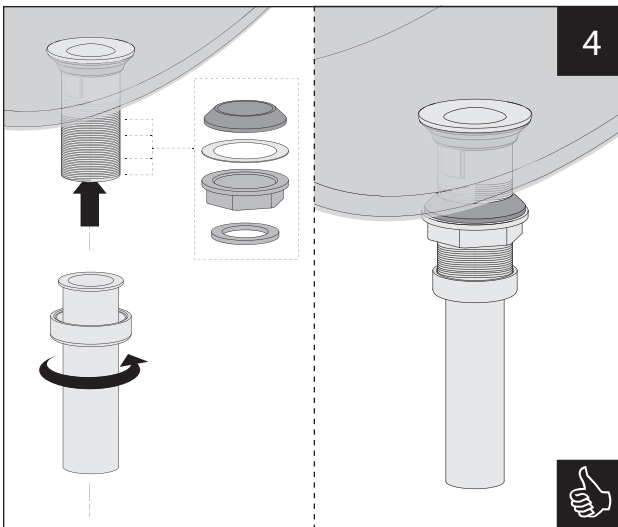
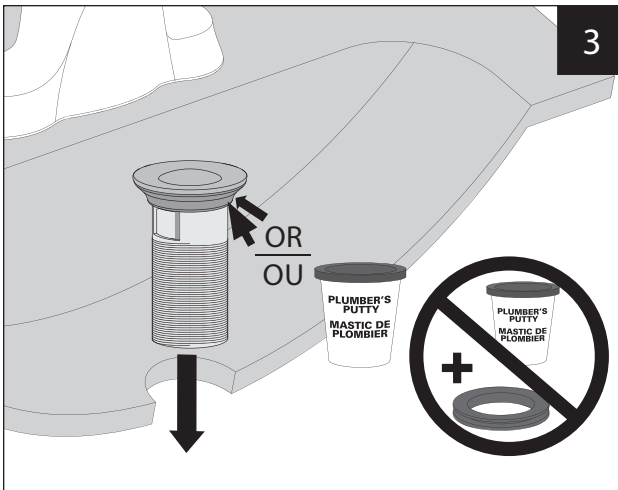
Rincer le robinet avec de l'eau claire
et l'essuyer avec un tissu doux.

À NE PAS FAIRE:
Utiliser des tissus ou essuie-tout
abrasifs, produits nettoyants
contenant de l'acide, agent polisseur,
cires, alcool, ammoniaque, eau de
Javel, solvants ou tout autres
produits chimiques corrosifs.



Customer Service	Service à la clientèle
Monday to Friday: 8 a.m. – 4:30 p.m. E.S.T.	Lundi au vendredi: 8 h 00 à 16 h 30 H.N.E.
Tel: 1-800-361-5960	Fax: 1-888-533-8313
info@belangerfaucets.com	

Replacement parts are available on order
Pièces de remplacement disponibles sur commande





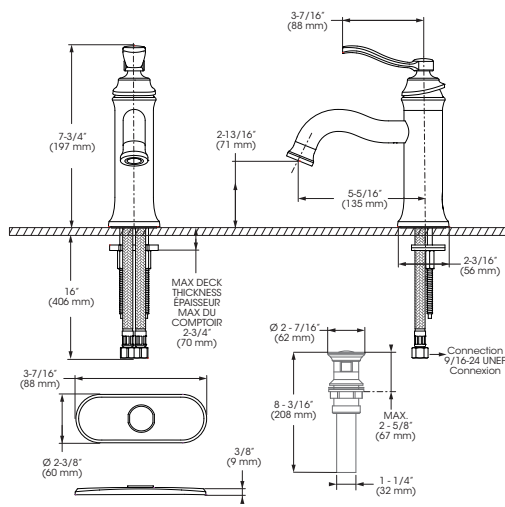
IMPORTANT

Bélanger recommends using a professional plumber for all installation and repair. Please inform yourself about the Canadian Plumbing Code's regulations and your local municipality plumbing codes before installation. The Canadian Plumbing Code requires the installation of surge arresting devices to eliminate water hammering. ALLOW AN ADEQUATE OPENING IN ORDER TO EASILY ACCESS CONNECTIONS OR OTHER PLUMBING DEVICES FOR MAINTENANCE OR REPAIR.

Bélanger recommande de faire appel à un plombier compétent pour l'installation et la réparation de ce produit. Veuillez vous informer des différentes règles du Code Canadien de plomberie et des exigences de votre localité avant l'installation. Le Code Canadien de plomberie exige l'installation d'un dispositif anti-bélier afin d'amortir les coups de bélier dans la plomberie. PRÉVOIR UNE OUVERTURE SUFFISANTE POUR FACILITER L'ACCÈS AUX RACCORDEMENTS OU À TOUT AUTRE DISPOSITIF DE PLOMBERIE EN VUE DE L'ENTRETIEN OU DE LA RÉPARATION.

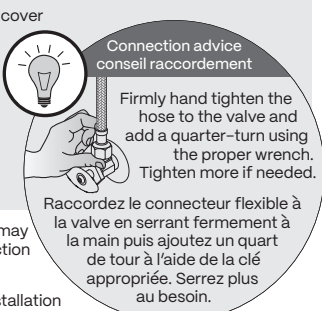
TECHNICAL DRAWING - DESSIN TECHNIQUE

RUS22CCP



RECOMMENDED TOOLS / OUTILS RECOMMANDÉS

- Thread seal tape / Ruban d'étanchéité pour joints filetés **
- *Apply plumber's putty under the plastic cover deck plate to seal your installation. / Appliquez du mastic pour plombier sous la sous-plaque de plastique pour rendre votre installation étanche.
- **Apply thread seal tape on threaded connections. / Appliquez du ruban d'étanchéité sur les connexions filetés.

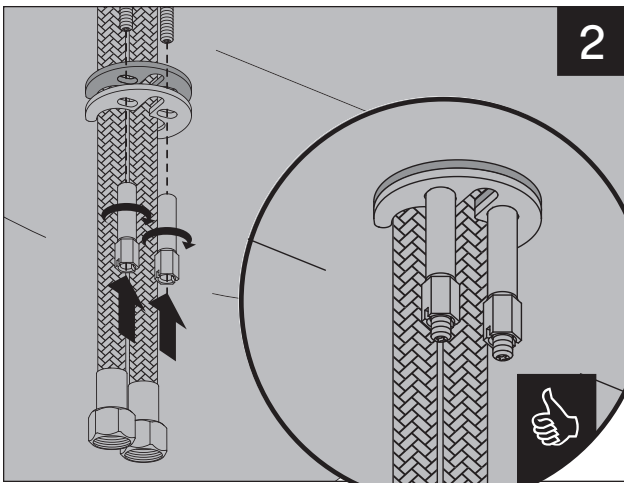
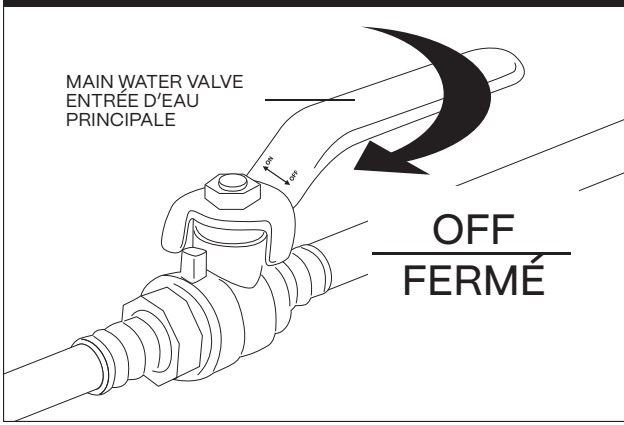


The model shown in the installation steps may differ from the one in box however connection type and installation steps are the same.

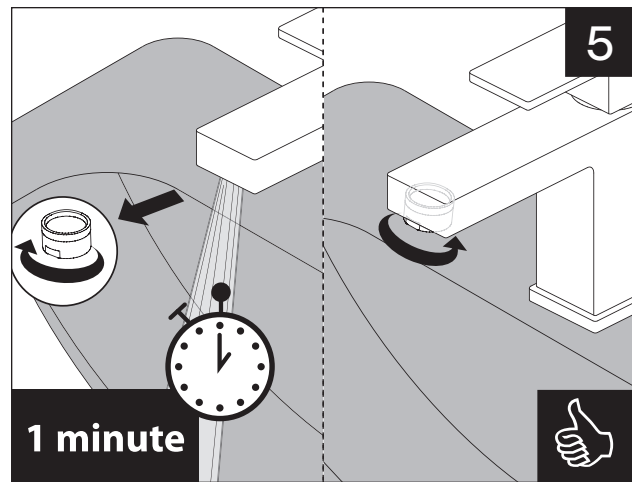
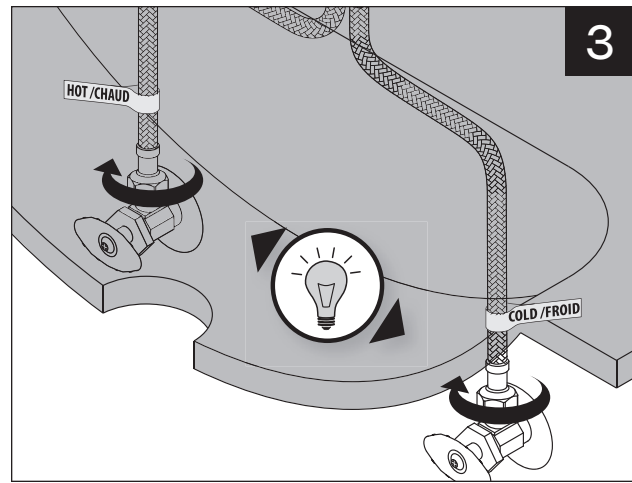
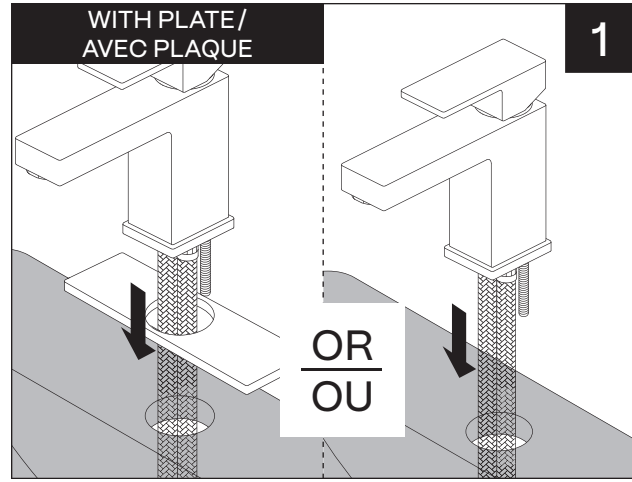
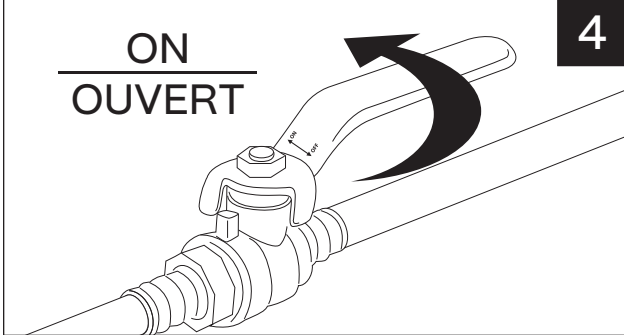
Le modèle démontré dans les étapes d'installation peut différer du produit en boîte, mais le type de connexions et d'installation demeure le même.

INSTALLATION STEPS - ÉTAPES D'INSTALLATION

BEFORE YOU BEGIN / AVANT DE COMMENCER



INSTALL PRESTO DRAIN BEFORE OPENING MAIN WATER VALVE / INSTALLER LE DRAIN PRESTO AVANT L'OUVERTURE DE LA VALVE D'EAU PRINCIPALE



INSTRUCTIONS PRESTO DRAIN · DRAIN PRESTO

