

SAMSUNG

MANUEL DE L'UTILISATEUR

Moniteur de jeu S27CG55* S32CG55*

La couleur et l'aspect peuvent varier selon le modèle et ses spécifications peuvent être modifiées sans préavis pour des raisons d'amélioration de la performance.

Le contenu de ce manuel peut être modifié sans préavis pour des raisons d'amélioration de la qualité.

© Samsung

Samsung détient les droits d'auteur de ce manuel.

L'utilisation ou la reproduction de ce manuel, en tout ou en partie, est interdite sans l'autorisation de Samsung.

Les marques de commerce autres que Samsung sont la propriété de leurs propriétaires respectifs.

Table des matières

Avant l'utilisation

Consignes de sécurité	4
Électricité et sécurité	4
Installation de l'appareil	5
Fonctionnement	6
<hr/>	
Nettoyage	8
<hr/>	
Position correcte pour utiliser l'appareil	8

Préparation

Installation de l'appareil	9
Fixation au support	9
Retrait du support	10
Précautions lors du déplacement du produit	10
Vérification de l'espace autour du produit	11
Réglage de l'inclinaison de l'appareil	11
Dispositif antivibratoire	12
Spécifications du nécessaire de support mural (VESA)	12
<hr/>	
Panneau de configuration	13

Connexion et utilisation d'un périphérique source

Lisez les informations ci-dessous avant de connecter le produit.	14
<hr/>	
Connecteurs	14
<hr/>	
Connexion et utilisation d'un PC	15
Connexion à l'aide d'un câble HDMI	15
Connexion à l'aide d'un câble HDMI-DVI	15
Connexion à l'aide d'un câble DP	15
Branchement sur un casque audio ou à des écouteurs	15
Branchement du cordon d'alimentation	16
<hr/>	
Rangement des câbles	16
<hr/>	
Réglage de la résolution optimale	17
<hr/>	
Liste des cartes graphiques qui prennent en charge le HDR10	17

Menu

Jeu	18
<hr/>	
Image	21
<hr/>	
Affich. à l'écran	26
<hr/>	
Système	26
<hr/>	
Assistance	29

Installation du logiciel

Easy Setting Box	30
Restrictions et problèmes liés à l'installation	30
Configuration système requise	30
<hr/>	
Installation du pilote	30

Guide de dépannage

Prérequis avant de contacter le Centre de service à la clientèle Samsung	31
Diagnostic du produit (problème d'écran)	31
Vérification de la résolution et de la fréquence	31
Vérifiez les éléments suivants.	31
<hr/>	
Questions & réponses	34

Table des matières

Spécifications

Général	35
Tableau des modes de signal standard	37

Annexe

Service payant (frais facturés aux clients)	39
L'appareil ne présente pas de défaut	39
Domage causé au produit par la faute du client	39
Autres raisons	39
FreeSync (pour carte graphique AMD)	40

Chapitre 01

Avant l'utilisation

Consignes de sécurité

Avertissement

L'omission d'observer les consignes peut causer des blessures sévères ou fatales.







Attention

L'omission d'observer les consignes peut causer des blessures corporelles ou des dommages aux biens.

ATTENTION

RISQUE DE DÉCHARGE ÉLECTRIQUE. NE PAS OUVRIR.

ATTENTION : AFIN DE RÉDUIRE LE RISQUE DE CHOC ÉLECTRIQUE, N'ENLEVEZ PAS LE COUVERCLE (OU LE PANNEAU ARRIÈRE). AUCUNE PIÈCE POUVANT ÊTRE RÉPARÉE PAR L'UTILISATEUR NE SE TROUVE À L'INTÉRIEUR. VEUILLEZ VOUS ADRESSER À UN TECHNICIEN AGRÉÉ POUR TOUTE RÉPARATION.

	Ce symbole indique la présence d'une haute tension à l'intérieur. Tout contact avec une pièce interne de l'appareil présente un danger.		Tension CA : La tension nominale indiquée par ce symbole est la tension CA.
	Ce symbole vous informe qu'une documentation importante relative au fonctionnement et à l'entretien est fournie avec le produit.		Tension CC : La tension nominale indiquée par ce symbole est la tension CC.
	Produit de catégorie II : Ce symbole indique qu'une connexion de sécurité de mise à la terre (à la masse) n'est pas requise. Si ce symbole ne se trouve pas sur un appareil doté d'un câble électrique, le produit DOIT avoir un conducteur de protection fiable (mise à la terre).		Attention. Consultez les instructions aux fins d'utilisation: Ce symbole indique à l'utilisateur qu'il doit consulter le guide d'utilisation pour avoir de l'information au sujet de la sécurité.

Électricité et sécurité

Avertissement

- Évitez d'utiliser un cordon d'alimentation ou une fiche endommagés, ou une prise électrique mal fixée.
- Évitez de faire fonctionner plusieurs appareils à partir d'une seule prise électrique.
- Évitez de toucher à une fiche de cordon avec les mains mouillées.
- Insérez la fiche à fond pour empêcher tout jeu.
- Branchez la fiche du cordon dans une prise électrique mise à la terre (dispositifs isolés de type 1 seulement).
- Évitez de tordre ou de tirer sur le cordon électrique brusquement. Veillez à ne pas laisser le cordon d'alimentation sous un objet lourd.
- Évitez de placer le cordon électrique ou l'appareil près d'une source de chaleur.
- Nettoyez toute poussière autour des broches de la fiche ou de la prise électrique à l'aide d'un chiffon sec.

Attention

- Évitez de débrancher le cordon électrique durant le fonctionnement de l'appareil.
- Utilisez uniquement le cordon électrique fourni par Samsung avec l'appareil. Évitez d'utiliser le cordon électrique avec d'autres appareils.
- Veillez à ne pas obstruer la zone de la prise électrique du cordon d'alimentation.
 - Le cordon d'alimentation doit être débranché pour couper l'alimentation à l'appareil lorsqu'un problème survient.
- Tenez le cordon d'alimentation par sa fiche lors de son débranchement de la prise électrique.

Installation de l'appareil

Avertissement

- Évitez de placer des chandelles, des répulsifs à insectes ou des cigarettes sur le dessus de l'appareil. Évitez d'installer l'appareil près d'une source de chaleur.
- Évitez d'installer l'appareil dans un endroit mal ventilé tel qu'une bibliothèque ou un placard.
- Installez l'appareil à une distance d'au moins 10cm du mur pour permettre la ventilation.
- Gardez l'emballage plastique hors de portée des enfants.
 - Il présente un risque d'étouffement.
- Évitez d'installer l'appareil sur une surface instable ou soumise à des vibrations (tablette mal fixée, surface en pente, etc.).
 - L'appareil pourrait s'abîmer en tombant ou causer une blessure.
 - L'utilisation de l'appareil dans un endroit soumis à des vibrations excessives peut l'endommager ou causer un incendie.
- Évitez d'installer l'appareil dans un véhicule ou un endroit exposé à la poussière, l'humidité (gouttes d'eau, etc.), l'huile ou la fumée.
- Évitez d'exposer l'appareil aux rayons directs du soleil, à la chaleur ou à un objet chaud comme un poêle.
 - Cela pourrait réduire la durée de vie de l'appareil ou causer un incendie.
- Évitez d'installer l'appareil à la portée de jeunes enfants.
 - L'appareil pourrait tomber et blesser l'enfant.
- Les huiles comestibles, telles que l'huile de soja, peuvent endommager ou déformer le produit. N'installez pas le produit dans une cuisine ou à proximité d'un comptoir de cuisine.

Attention

- Veillez à ne pas échapper l'appareil en le déplaçant.
- Évitez de déposer l'appareil sur sa façade.
- Lors de l'installation de l'appareil sur une armoire ou une tablette, assurez-vous que le bord inférieur de l'avant ne dépasse pas.
 - L'appareil pourrait s'abîmer en tombant ou causer une blessure.
 - Installez l'appareil uniquement sur une armoire ou une tablette d'une taille appropriée.
- Déposez le produit délicatement.
 - Cela risquerait d'endommager l'appareil ou de causer une blessure corporelle.
- Toute installation du produit dans un endroit inhabituel (tel qu'un lieu exposé à de grandes quantités de poussière fine, à des substances chimiques, à des températures extrêmes ou à beaucoup d'humidité où le produit fonctionnerait en continu sur une longue période) pourrait considérablement réduire ses performances.
 - Veuillez consulter le Centre de service à la clientèle Samsung si vous souhaitez installer l'appareil dans un tel endroit.
- Avant d'assembler le produit, placez-le sur une surface plane et stable de manière que l'écran soit orienté vers le bas.
 - Le produit est courbe. Le fait d'appuyer sur le produit lorsqu'il est placé sur une surface plane peut l'endommager. Ne pas appliquer de pression sur le produit lorsqu'il est au sol, quelle que soit sa position.
- Dans la même série, la couleur peut varier en fonction de la dimension.

Fonctionnement

Avertissement

- L'intérieur de l'appareil présente une haute tension. Ne tentez jamais de démonter, réparer ou modifier l'appareil par vous-même.
 - Communiquez avec le Centre de service à la clientèle Samsung pour les réparations.
- Pour déplacer le produit, déconnectez d'abord tous les câbles, y compris le câble d'alimentation.
- Si l'appareil émet des sons anormaux, dégage une odeur de brûlé ou de fumée, débranchez le cordon d'alimentation immédiatement puis communiquez avec le Centre de service à la clientèle Samsung.
- Veillez à ne pas laisser les enfants s'accrocher à l'appareil ou grimper dessus.
 - Les enfants pourraient se blesser sérieusement.
- Si l'appareil est échappé ou si son enveloppe extérieure est endommagée, mettez l'appareil hors tension puis débranchez le cordon d'alimentation. Communiquez ensuite avec le Centre de service à la clientèle Samsung.
 - L'utilisation continue pourrait causer un incendie ou un choc électrique.
- Évitez de laisser des objets attrayants pour les enfants (jouets, bonbons, etc.) sur le dessus de l'appareil.
 - L'appareil ou des objets lourds pourraient tomber et blesser les enfants alors qu'ils tentent de prendre ces objets.
- Si un orage se produit, éteignez l'appareil et débranchez le câble électrique.
- Veillez à ne pas échapper l'appareil ni à y exercer un impact.
- Évitez de déplacer l'appareil en tirant sur le cordon d'alimentation ou tout autre câble.
- Si une fuite de gaz est détectée, ne touchez pas à l'appareil ni à la fiche du cordon. Veillez aussi à ventiler l'endroit immédiatement.
- Évitez de soulever ou de déplacer l'appareil en tirant sur le cordon d'alimentation ou tout autre câble.
- Évitez d'utiliser ou de garder un vaporisateur combustible ou une substance inflammable à proximité de l'appareil.
- Vérifiez que des nappes ou des rideaux n'obstruent pas les événements.
 - L'augmentation de la température interne pourrait provoquer un incendie.
- Évitez d'introduire des objets métalliques (baguette, monnaie, épingle, etc.) ou des objets qui brûlent facilement (papier, allumettes, etc.) dans l'appareil (par un événement, des connecteurs d'entrée/sortie, etc.).
 - Assurez-vous de couper l'alimentation à l'appareil et de débrancher le cordon d'alimentation lorsque de l'eau ou des substances étrangères ont pénétré dans l'appareil. Communiquez ensuite avec le Centre de service à la clientèle Samsung.
- Évitez de placer des objets contenant du liquide (vase, pot, bouteille, etc.) ou des objets métalliques sur le dessus de l'appareil.
 - Assurez-vous de couper l'alimentation à l'appareil et de débrancher le cordon d'alimentation lorsque de l'eau ou des substances étrangères ont pénétré dans l'appareil. Communiquez ensuite avec le Centre de service à la clientèle Samsung.

Attention

- L'affichage d'une image fixe pendant un long délai peut causer une rémanence d'image ou une défaillance de pixels.
 - Activez le mode d'économie d'énergie ou un économiseur d'écran en cas de non-utilisation prolongée de l'appareil.
 - Débranchez la cordon d'alimentation de la prise électrique si vous prévoyez ne pas utiliser l'appareil pendant un long moment (vacances, etc.).
 - L'accumulation de poussière combinée à la chaleur pourrait causer un incendie, un choc électrique ou une fuite électrique.
 - Utilisez l'appareil au réglage de résolution et de fréquence recommandé.
 - Sinon, il y a un risque de détérioration de la vue.
 - Ne combinez pas des adaptateurs CA/CC.
 - Retirez le sac en plastique de l'adaptateur CA/CC avant de l'utiliser.
 - Ne laissez pas l'eau entrer dans l'adaptateur CA/CC et préservez-le de l'humidité.
 - Sinon, il y a risque de choc électrique ou d'incendie.
 - Évitez d'utiliser l'appareil à l'extérieur afin de ne pas l'exposer aux intempéries (pluie ou neige).
 - Veillez à protéger l'adaptateur CA/CC de toute humidité lorsque vous nettoyez le sol.
 - Ne placez pas l'adaptateur CA/CC près d'un appareil de chauffage.
 - Vous risquez de provoquer un incendie.
 - Faites en sorte que l'adaptateur CA/CC se trouve dans une pièce bien ventilée.
 - Si vous laissez pendre l'adaptateur CA/CC avec la douille orientée vers le haut, de l'eau ou n'importe quel autre corps étranger risque de s'y introduire et d'entraîner des dysfonctionnements. Veillez à placer l'adaptateur CA/CC sur une surface plane (sur une table ou au sol).
- Évitez de retourner l'appareil à l'envers ou de le déplacer en le tenant par son support.
 - L'appareil pourrait s'abîmer en tombant ou causer une blessure.
 - Regarder l'écran de trop près pendant une longue période pourrait détériorer votre vue.
 - Évitez d'utiliser des humidificateurs ou des poêles aux alentours de l'appareil.
 - Toutes les heures, détachez vos yeux de l'écran pendant plus de 5 minutes pour les reposer ou fixez un point au loin.
 - Évitez de toucher l'écran lorsque l'appareil est sous tension depuis un long moment car il devient chaud.
 - Rangez les petits accessoires hors de portée des enfants.
 - User de prudence en réglant l'angle de l'appareil.
 - Un risque existe de coincer et blesser votre main ou vos doigts.
 - Pencher l'appareil à un angle prononcé risque de le faire tomber et causer une blessure.
 - Évitez de placer des objets lourds sur l'appareil.
 - Cela risquerait d'endommager l'appareil ou de causer une blessure corporelle.
 - Lorsque vous utilisez des écouteurs ou un casque d'écoute, ne mettez pas le volume trop fort.
 - Un volume trop élevé pourrait endommager l'ouïe.

Nettoyage

Des taches blanches peuvent se développer sur les modèles au fini brillant si un humidificateur ultrasonique fonctionne à proximité.

— Communiquez avec le Centre de service à la clientèle si l'intérieur de l'appareil requiert un nettoyage (des frais de service seront facturés).

N'appuyez pas sur l'écran avec vos mains ou d'autres objets. Vous pourriez endommager l'écran.

— Le panneau et l'extérieur des appareils à ACL évolués étant susceptibles de se rayer facilement, procédez avec soin lors du nettoyage.

Observez la procédure de nettoyage suivante.

1 Éteignez l'appareil et le PC.

2 Débranchez le cordon d'alimentation de l'appareil.

— Agrippez le cordon par sa fiche et ne touchez pas au cordon avec les mains mouillées. Sinon, il y a risque de choc électrique.

3 Nettoyez l'appareil à l'aide d'un chiffon propre, doux et sec.

Trempez un chiffon doux dans de l'eau, essorez-le bien, puis utilisez-le pour essuyer la surface extérieure du produit.

– N'appliquez aucun produit nettoyant contenant de l'alcool, des solvants ou des surfactants sur le produit.

– Évitez de vaporiser de l'eau ou du nettoyant directement sur l'appareil.

4 Branchez le cordon d'alimentation de l'appareil une fois le nettoyage terminé.

5 Allumez l'appareil et le PC.

Position correcte pour utiliser l'appareil



Utilisez le produit dans la position correcte comme suit :

- Redressez votre dos.
- Laissez une distance comprise entre 45 et 50 cm entre vous et l'écran. Votre regard doit être légèrement orienté vers le bas lorsque vous regardez l'écran.
- Placez l'écran directement face à vous.
- Réglez l'angle de façon à ce que la lumière ne reflète pas sur l'écran.
- Gardez vos avant-bras perpendiculaires à vos bras et au niveau du dos de vos mains.
- Gardez vos coudes à angle droit.
- Réglez la hauteur de l'appareil de sorte que vos genoux soient pliés à 90 degrés ou plus, talons fixés au sol, et vos bras plus bas que votre cœur.
- Vous pouvez soulager votre fatigue oculaire en regardant à différents endroits ou en clignant fréquemment des yeux.

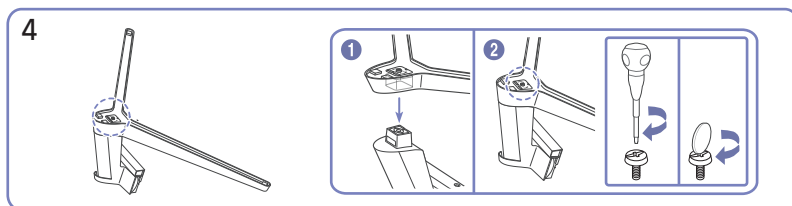
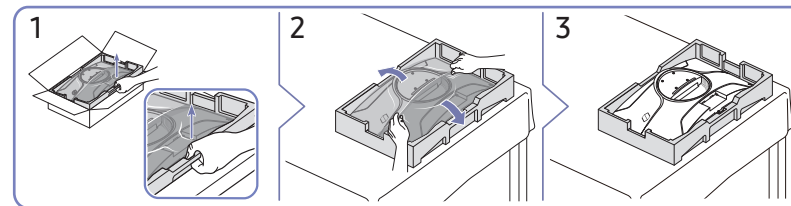
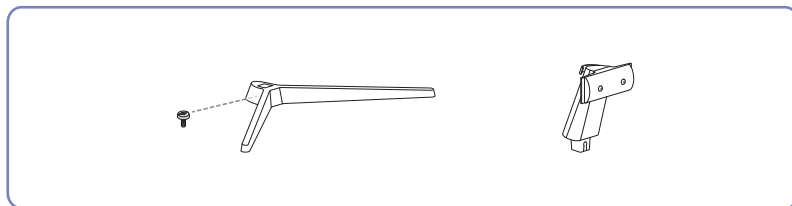
Chapitre 02

Préparation

Installation de l'appareil

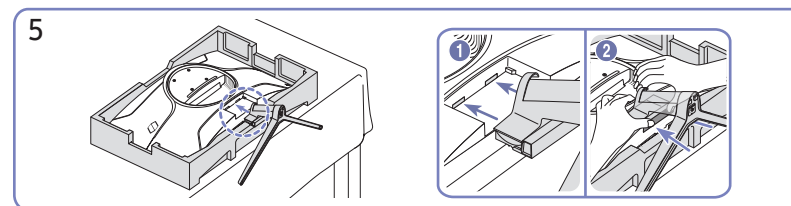
Fixation au support

La couleur et l'aspect des pièces peut différer de l'illustration. Les spécifications peuvent être modifiées sans préavis pour des raisons d'amélioration de la qualité.

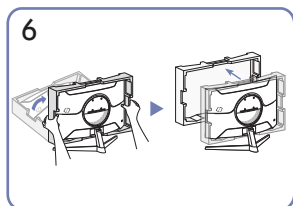


Placez la base du support sur le tube du support dans la direction indiquée dans l'illustration. Vérifiez que le tube du support est bien raccordé.

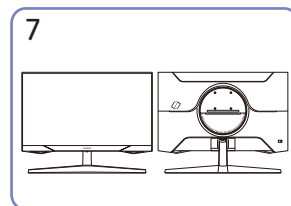
Serrez la vis sur la partie inférieure de la base du support.



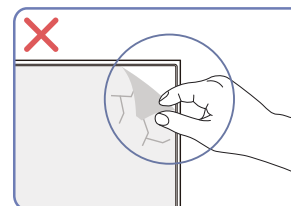
Tenez la partie arrière du produit, comme indiqué sur l'image. Poussez le support assemblé dans le corps principal dans le sens de la flèche, comme indiqué sur la figure.



Relevez le moniteur et retirez l'emballage.



Le montage du support est terminé.

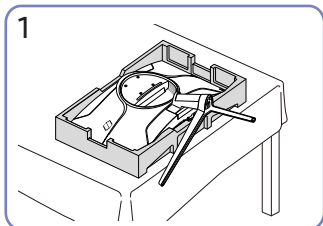


Attention

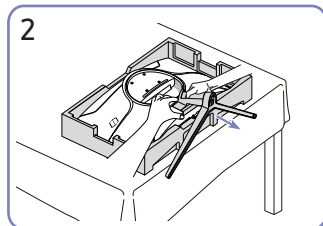
Ne retirez pas arbitrairement le film protecteur de l'écran. Si ce n'est pas le cas, le service de garantie peut être limité.

Retrait du support

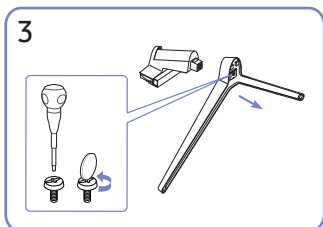
— Avant de retirer le support du produit, placez le produit sur une surface plane et stable en orientant l'écran vers le bas.



Placez la protection Styrofoam incluse dans le colis sur le sol et positionnez le produit face vers le bas sur cette protection, comme le montre l'image. S'il n'y a pas de protection en mousse de polystyrène, utilisez un tapis d'assise épais.

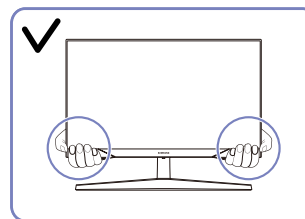


Tout en tenant le produit d'une main, tirez sur le col du support avec votre autre main pour le détacher, comme indiqué sur l'image.

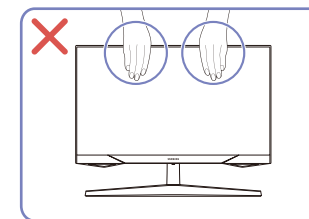


Retirez le tube du support de la base du support en le tirant dans la direction indiquée sur la figure.

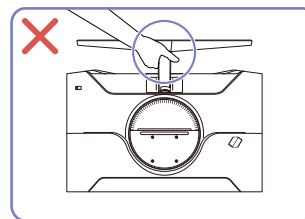
Précautions lors du déplacement du produit



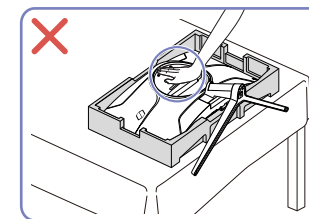
- Tenez les coins ou les bords du produit lorsque vous le déplacez.



- N'appliquez aucune pression directe sur l'écran.
- Ne tenez pas l'écran lorsque vous déplacez le produit.



- Évitez de retourner l'appareil à l'envers en le tenant par son support.

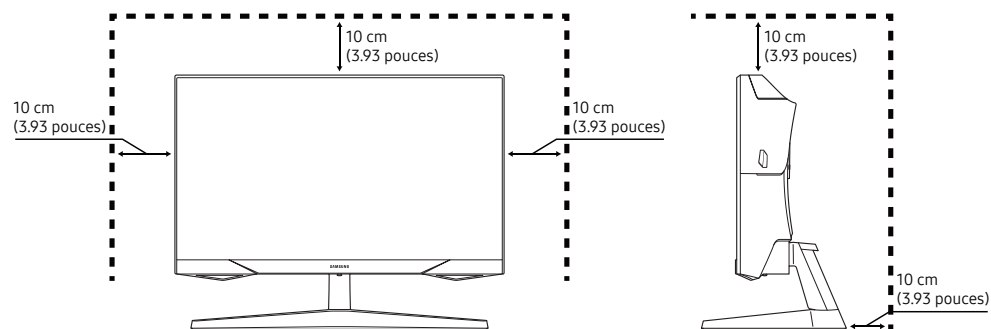


- N'appuyez pas sur le produit. Vous pourriez l'endommager.

Vérification de l'espace autour du produit

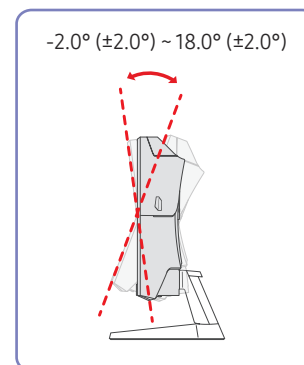
Assurez-vous que vous disposez de suffisamment d'espace pour la ventilation lors de l'installation du produit. Une augmentation de la température interne peut provoquer un incendie et endommager l'appareil. Prévoyez un espace suffisant autour du produit, comme indiqué dans le diagramme, lors de son installation.

— L'extérieur peut changer selon le produit.



Réglage de l'inclinaison de l'appareil

— La couleur et l'aspect des pièces peut différer de l'illustration. Les spécifications peuvent être modifiées sans préavis pour des raisons d'amélioration de la qualité.

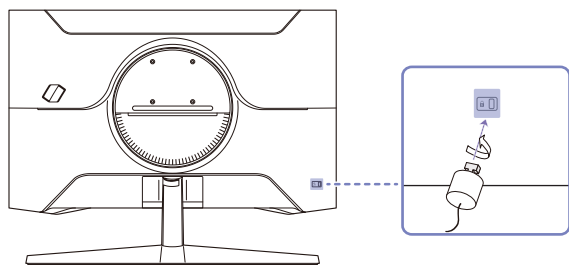


- L'inclinaison du produit peut être ajustée.
- Tenez la partie inférieure de l'appareil et réglez l'inclinaison avec prudence.

Dispositif antivol

- Un dispositif antivol vous permet d'utiliser l'appareil en toute sécurité dans un lieu public.
- La forme du dispositif antivol et la méthode de verrouillage varient selon le fabricant. Veuillez-vous reporter aux manuels qui accompagnent le dispositif antivol pour de plus amples renseignements.

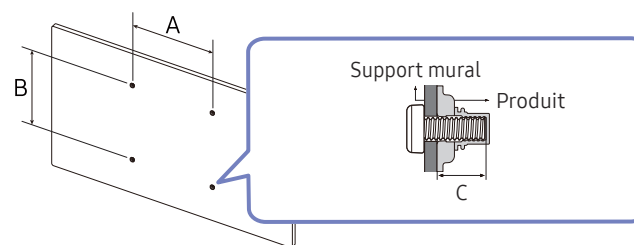
Verrouillage du dispositif antivol:



- 1 Fixez le câble de votre dispositif antivol à un objet lourd tel qu'un bureau.
- 2 Insérez une extrémité du câble dans la boucle de l'autre extrémité.
- 3 Introduisez le dispositif antivol dans la fente antivol à l'arrière de l'appareil.
- 4 Verrouillez le dispositif antivol.
 - On peut se procurer un dispositif antivol séparément.
 - Veuillez-vous reporter aux manuels qui accompagnent le dispositif antivol pour de plus amples renseignements.
 - Les dispositifs antivol peuvent être achetés auprès d'un magasin de produits électroniques ou en ligne.

Spécifications du nécessaire de support mural (VESA)

- Installez votre support mural sur une paroi solide perpendiculaire au sol. Avant d'attacher le support mural à des surfaces autres qu'une plaque de plâtre, veuillez communiquer avec votre vendeur le plus proche pour obtenir plus d'information. Si vous installez le produit sur une paroi inclinée, il peut tomber et provoquer des dommages corporels graves. Les nécessaires de support mural de Samsung contiennent un guide d'installation détaillé, et toutes les pièces requises pour le montage sont fournies.
- N'utilisez pas de vis dont la longueur est supérieure à la longueur standard ou qui ne sont pas conformes aux spécifications de vis standard VESA. Des vis trop longues peuvent endommager l'intérieur du produit.
- Lors de l'installation d'un support mural autre que le produit spécifié, son installation peut être difficile.
- Pour les supports muraux qui ne sont pas conformes aux spécifications de vis standard VESA, la longueur des vis peut différer en fonction des spécifications du support mural.
- Ne serrez pas trop fortement les vis. Vous pourriez endommager le produit ou provoquer sa chute, ce qui pourrait causer des dommages corporels. Samsung n'est pas responsable de ce type d'accidents.
- Samsung n'est pas responsable de dommages causés au produit ou de dommages corporels causés par l'utilisation d'un support mural non VESA ou non spécifié ou par le manquement du consommateur à suivre les instructions d'installation du produit.
- N'installez pas le produit avec une inclinaison supérieure à 15 degrés.
- Les dimensions standard pour les nécessaires de support mural sont présentées dans le tableau ci-dessous.

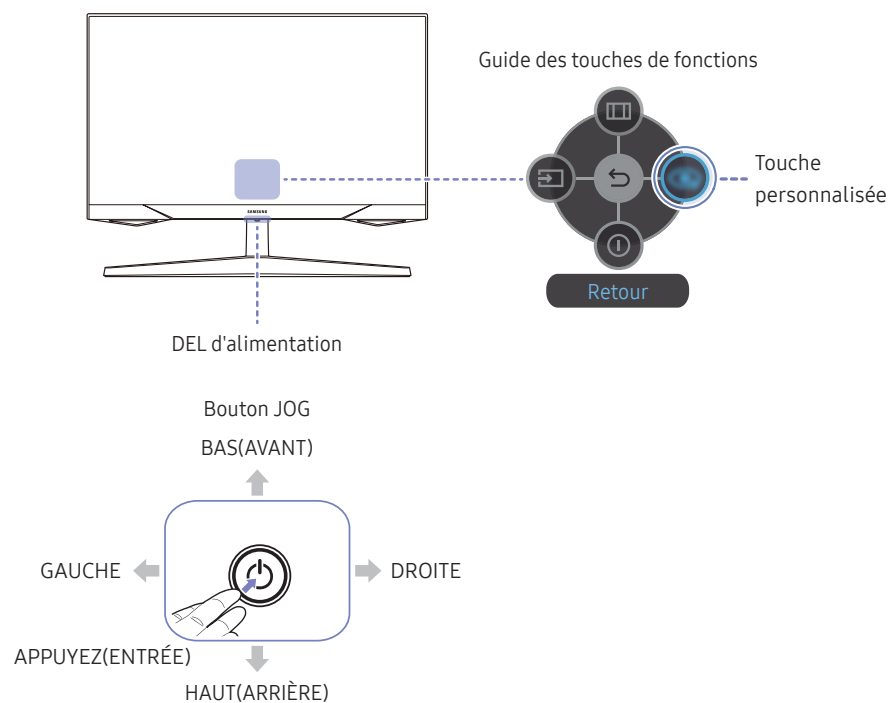






Nom du modèle	Spécifications de trou de vis VESA (A × B) en millimètres	C	Vis standard	Quantité
S27CG55*	75.0 x 75.0	6.8 ~ 10.0 mm	M4	4
S32CG55*				

- N'installez pas votre nécessaire de support mural tant que votre produit est sous tension. Cela pourrait entraîner des blessures corporelles dues à un choc électrique.

Panneau de configuration

La couleur et l'aspect des pièces peut différer de l'illustration. Les spécifications peuvent être modifiées sans préavis pour des raisons d'amélioration de la qualité.



Pièces	Description
Bouton JOG	Bouton multidirectionnel pour aider à la navigation.
DEL d'alimentation	Ce voyant indique l'état d'alimentation. Vous pouvez activer ou désactiver le fonctionnement du voyant d'alimentation sur l'écran du menu. (Menu) → Système → Activer LED
Guide des touches de fonctions	Pour utiliser le guide des touches de fonctions, appuyez sur le bouton JOG lorsque l'écran est allumé.
Touche personnalisée	<ul style="list-style-type: none"> La touche personnalisée permet d'accéder directement à la fonction réglée dans Touche personnalisée. Touche personnalisée. Sélectionnez (Menu) → Système → Touche personnalisée . et changez la touche personnalisée.
 Source	Cette fonction permet de modifier la source d'entrée. Un message apparaît dans l'angle supérieur gauche de l'écran lorsque la source d'entrée est modifiée.
 Menu	Affiche le menu principal à l'écran.
 Arrêt	Met l'appareil hors tension.
 Retour	Permet de quitter la page de menu.

Chapitre 03

Connexion et utilisation d'un périphérique source

Lisez les informations ci-dessous avant de connecter le produit.

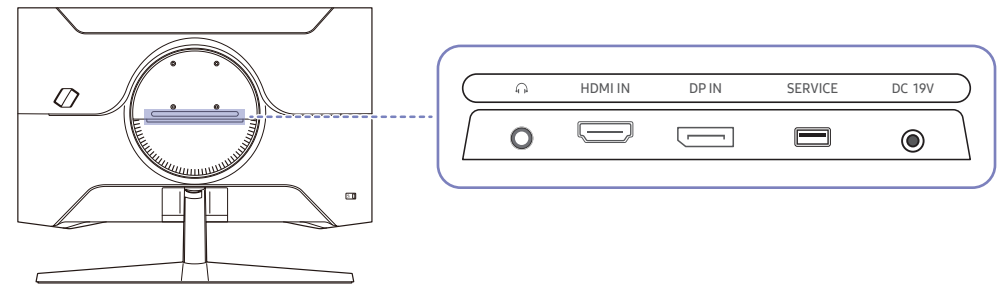
- 1 Avant de connecter le produit, vérifiez la forme des deux ports des câbles de signal fournis, ainsi que la forme et l'emplacement des ports sur le produit et le périphérique externe.
- 2 Avant de connecter le produit, veillez à débrancher les câbles d'alimentation du produit et du périphérique externe afin d'éviter que le produit ne soit endommagé par un court-circuit ou une surtension.
- 3 Une fois que tous les câbles de signal sont correctement branchés, reconnectez les câbles d'alimentation au produit et au périphérique externe.
- 4 Une fois la connexion effectuée, lisez les manuels afin de vous familiariser avec les fonctions du produit, les précautions à prendre et les autres informations nécessaires pour utiliser le produit correctement.
- 5 Pour profiter au maximum des fonctionnalités de nos produits, vérifiez les caractéristiques de la version du câble que vous utilisez.


— Les pièces de connexion peuvent varier selon les produits.

— Les ports fournis peuvent varier en fonction de l'appareil.

Connecteurs

— Les fonctions disponibles peuvent varier selon le modèle du produit. La couleur et l'aspect des pièces peut différer de l'illustration. Les spécifications peuvent être modifiées sans préavis pour des raisons d'amélioration de la qualité. Reportez-vous à l'appareil.



Port	Description
	Branchez sur un appareil de sortie audio tel qu'un casque audio ou des écouteurs.
HDMI IN	Se connecte à une source à l'aide d'un câble HDMI ou HDMI-DVI.
DP IN	Se connecte à un PC à l'aide d'un câble DP.
SERVICE	Utilisez une clé USB pour effectuer la mise à niveau du logiciel.
DC 19V	Se connecte à l'adaptateur CA/CC.

Connexion et utilisation d'un PC

Sélectionnez une méthode de connexion qui convient à votre PC.

Connexion à l'aide d'un câble HDMI

HDMI IN



- Il est recommandé d'utiliser le câble HDMI fourni. S'il n'est pas fourni, utilisez un câble homologué pour la connexion de câble HDMI. Si vous utilisez un câble HDMI non homologué, la qualité de l'image pourrait être de moins bonne qualité.

Connexion à l'aide d'un câble HDMI-DVI

HDMI IN



- La fonction audio n'est pas prise en charge si le périphérique source est connecté à l'aide du câble HDMI-DVI.
- La résolution optimale n'est pas toujours possible avec un câble HDMI DVI.

Connexion à l'aide d'un câble DP

DP IN



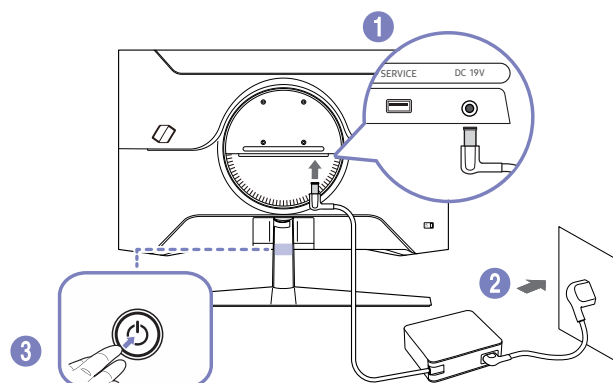
- Il est recommandé d'utiliser le câble DP fourni comme accessoire. S'il n'est pas fourni, utilisez un câble DP de 1.5 m ou moins.
- Utiliser un câble DP1.2 ou supérieur certifié VESA de genre adéquat.

Branchement sur un casque audio ou à des écouteurs



- Utilisez un casque audio ou des écouteurs lors de l'activation du son avec un câble HDMI-HDMI ou DP.
- La prise du casque audio ou des écouteurs prend uniquement en charge les connecteurs de type 3 points, aussi appelés TRS (tip-ring-sleeve).

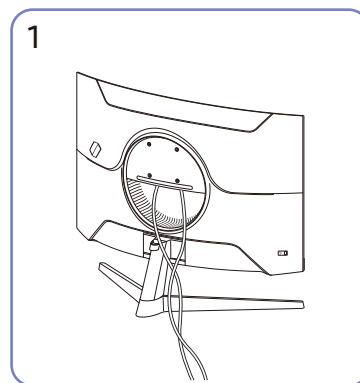
Branchement du cordon d'alimentation



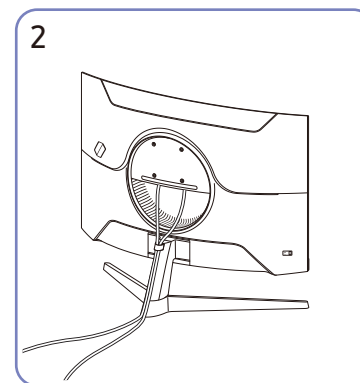
- 1 Reliez le câble d'alimentation à l'adaptateur CA/CC. Reliez ensuite l'adaptateur CA/CC au port DC 19V situé à l'arrière de l'appareil.
 - La consommation électrique nominale des adaptateurs dépend du modèle. Utilisez un adaptateur qui correspond aux spécifications de consommation électrique du modèle.
- 2 Enfin, branchez le câble d'alimentation dans la prise.
- 3 Appuyez sur le bouton JOG situé au bas de l'appareil pour le mettre sous tension.

— La tension d'entrée est commutée automatiquement.

Rangement des câbles



Raccordez les câbles correspondants.



Placez les deux câbles dans le dispositif de maintien de câbles sur le support (CÂBLE DU SUPPORT DU GUIDE) pour organiser les câbles, comme indiqué sur la figure. L'assemblage est terminé.

Réglage de la résolution optimale

Un message d'information sur le réglage de la résolution optimale apparaît si vous allumez l'appareil pour la première fois après l'avoir acheté.

Sélectionnez une langue dans le message d'information et définissez la résolution optimale sur votre PC.

- Si la résolution optimale n'est pas sélectionnée, le message apparaît jusqu'à trois fois pendant une durée spécifiée même si vous éteignez puis rallumez l'appareil.
- Si vous souhaitez définir la résolution optimale pour votre ordinateur, Veuillez vous référer à (Q&R) → « [Comment puis-je modifier la résolution ?](#) »
- Vous pouvez ajuster la fréquence de rafraîchissement en fonction de la résolution de l'écran en sélectionnant **Jeu** → **Fréqu. rafraîch.** dans le menu OSD.
- Pour activer la fréquence de rafraîchissement maximale, réglez **FreeSync** à **Mar.** ou réglez **Fréqu. rafraîch.** à **165 Hz.**


Liste des cartes graphiques qui prennent en charge le HDR10

Le HDR10 est uniquement accessible sur les systèmes Windows 10 équipés de cartes graphiques qui prennent en charge la gestion des droits numériques Play Ready 3.0 (pour le contenu HDR protégé). Utilisez les cartes graphiques indiquées ci-dessous pour le HDR10.

- NVIDIA GeForce 1000 series ou supérieure
 - AMD Radeon™ RX 400 Series ou supérieure
 - Intel UHD Graphics 600 Series ou supérieure
- Nous vous recommandons d'utiliser des cartes graphiques qui prennent en charge le décodage vidéo 10 bits avec accélération matérielle pour les codecs vidéo HDR.

Chapitre 04


Menu

Guide des touches de fonctions → 

Les fonctions disponibles peuvent varier selon le modèle du produit. La couleur et l'aspect des pièces peut différer de l'illustration. Les spécifications peuvent être modifiées sans préavis pour des raisons d'amélioration de la qualité.

Jeu

2e	3e	Description
Fréqu. rafraîch.		<p>Modifiez la fréquence de rafraîchissement de l'écran. Une plus grande fréquence de rafraîchissement réduit la fatigue oculaire.</p> <ul style="list-style-type: none">• DisplayPort: 60 Hz / 120 Hz / 144 Hz / 165 Hz HDMI: 60 Hz / 120 Hz / 144 Hz <p>— Ce menu n'est pas disponible lorsque le paramètre FreeSync est activé.</p> <p>— Toute modification du paramètre Fréqu. rafraîch. peut provoquer un scintillement de l'écran, selon la carte graphique de l'ordinateur.</p> <p>— Cette fonction est disponible sur un ordinateur équipé d'une carte graphique qui peut changer la fréquence de rafraîchissement. Elle n'est pas disponible sur les périphériques (comme les périphériques AV) dont la fréquence de rafraîchissement est fixe. Si cette fonction est appliquée, l'écran risque de ne pas fonctionner correctement.</p> <p>— Si la fonction Fréqu. rafraîch. est en cours d'utilisation et que le texte affiché sur l'écran du PC est flou ou de faible qualité, résolvez le problème en configurant l'écran du PC sur la résolution recommandée.</p>
Temps de réponse		<p>Augmentez la fréquence de réponse du panneau pour que la vidéo apparaisse plus vive et naturelle.</p> <p>— Il est préférable de régler la fonction Temps de réponse sur Standard ou Rapide lorsque vous ne visualisez pas un film ou un jeu.</p> <p>— Ce menu n'est pas disponible lorsque le paramètre FreeSync est activé.</p> <p>— Lorsque Mode Protection est défini sur Mar., Bas ou Elevée, le menu Extreme (MBR) est désactivé.</p> <p>— Le menu Extreme (MBR) n'est disponible que si Fréqu. rafraîch. est réglé à 165 Hz (DP) / 144 Hz (HDMI).</p>

2e	3e	Description
Adaptive-Sync		La technologie Adaptive-Sync est une solution qui élimine les déchirures d'image sans la latence et le décalage habituels.
FreeSync		La technologie FreeSync est une solution qui élimine les déchirures d'image sans la latence et le décalage habituels. FreeSync peut être activé lorsque vous utilisez la carte graphique AMD avec la prise en charge de la solution FreeSync . Pour plus de détails, voir la page FreeSync (pour carte graphique AMD) .
Retard aff. Faible		Réduisez le retard d'affichage pour réagir rapidement en réduisant le temps de traitement vidéo. — Ce menu n'est pas disponible lorsque le FreeSync est activé. — Si la fréquence de rafraîchissement de l'ordinateur est différente du paramètre Fréq. rafraîch. du produit, cette fonction risque de ne pas être prise en charge.
Ég. zones sombres		Réglez la luminosité des zones sombres. Plus la valeur est proche de 1, plus les zones sombres de l'écran deviennent lumineuses, ce qui permet de débusquer les ennemis plus facilement dans un jeu. Pour repérer vos ennemis plus facilement lors d'un jeu, utilisez une valeur faible. Plus la valeur est proche de 10, plus les zones sombres de l'écran sont obscures et plus le contraste augmente. — Ce menu n'est pas disponible lorsque le Mode Protection est activé. — La fonction Ég. zones sombres n'est activée qu'à une certaine résolution AV , telle que 720P à 60 Hz et 1080P à 60 Hz.
Point de visée virtuel		<ul style="list-style-type: none"> Arr. : L'option Point de visée virtuel n'est pas disponible si Arr. est sélectionné.  : choisissez le style de la cible. Réinitial. position : permet de rétablir la position de la cible par défaut.

Taille de l'écran

Sélectionnez le meilleur rapport et la meilleure taille d'écran.

En mode **PC**

- **Auto**: affichez l'image en fonction du format d'origine de la source d'entrée.
- **Large**: affichez l'image en plein écran quel que soit le format d'origine de la source d'entrée.
- **17" (4:3)**: utilisez un rapport d'aspect 4:3 sur un écran de 17 pouces. Les images avec un rapport d'aspect différent ne seront pas affichées.
- **19" (4:3)**: utilisez un rapport d'aspect 4:3 sur un écran de 19 pouces. Les images avec un rapport d'aspect différent ne seront pas affichées.
- **19" étendu (16:10)**: utilisez un rapport d'aspect 16:10 sur un écran de 19 pouces. Les images avec un rapport d'aspect différent ne seront pas affichées.
- **21,5" étendu (16:9)**: utilisez un rapport d'aspect 16:9 sur un écran de 21.5 pouces. Les images avec un rapport d'aspect différent ne seront pas affichées.
- **22" étendu (16:10)**: utilisez un rapport d'aspect 16:10 sur un écran de 22 pouces. Les images avec un rapport d'aspect différent ne seront pas affichées.
- **23" étendu (16:9)**: utilisez un rapport d'aspect 16:9 sur un écran de 23 pouces. Les images avec un rapport d'aspect différent ne seront pas affichées.

En mode **AV**

- **4:3**: affichez l'image avec un format d'origine de 4:3. Convient pour les vidéos et les diffusions habituelles.
- **16:9**: affichez l'image avec un format d'origine de 16:9.
- **Adapter à l'écran**: affichez l'image avec le format d'origine initial sans coupure.
- **17" (4:3)**: utilisez un rapport d'aspect 4:3 sur un écran de 17 pouces. Les images avec un rapport d'aspect différent ne seront pas affichées.
- **19" (4:3)**: utilisez un rapport d'aspect 4:3 sur un écran de 19 pouces. Les images avec un rapport d'aspect différent ne seront pas affichées.
- **19" étendu (16:10)**: utilisez un rapport d'aspect 16:10 sur un écran de 19 pouces. Les images avec un rapport d'aspect différent ne seront pas affichées.
- **21,5" étendu (16:9)**: utilisez un rapport d'aspect 16:9 sur un écran de 21.5 pouces. Les images avec un rapport d'aspect différent ne seront pas affichées.
- **22" étendu (16:10)**: utilisez un rapport d'aspect 16:10 sur un écran de 22 pouces. Les images avec un rapport d'aspect différent ne seront pas affichées.
- **23" étendu (16:9)**: utilisez un rapport d'aspect 16:9 sur un écran de 23 pouces. Les images avec un rapport d'aspect différent ne seront pas affichées.

— La fonction peut ne pas être prise en charge selon les ports fournis avec l'appareil.

— La modification du paramètre **Taille de l'écran** est possible lorsque les conditions suivantes sont remplies.

— La source d'entrée est 480p, 576p, 720p ou 1080p et le produit peut afficher du contenu normalement (tous les modèles ne prennent pas en charge tous ces signaux.).

— Peut être réglé uniquement lorsque l'entrée externe est connecté via HDMI/DP et que **Mode PC/AV** est défini sur **AV**.

Image

2e

3e

Description

Mode image

Ce menu fournit une qualité d'image optimale adaptée à l'environnement dans lequel l'appareil sera utilisé.

— Ce menu n'est pas disponible lorsque le **Mode Protection** est activé.

— Le mode **Mode image** est désactivé lorsque l'entrée est un signal HDR.

En mode **PC**

- **Loisirs**: Profitez d'une qualité d'image claire et éclatante avec une amélioration de la couleur.
 - **Graphique**: Profitez de la qualité d'image sans amélioration de la couleur.
 - **Éco**: L'écran est conçu pour économiser l'énergie.
 - **Standard pour jeu**: Obtenez une qualité d'image appropriée pour les jeux.
 - **Jeu de rôle** : ce mode est optimisé pour le graphisme 3D et la messagerie instantanée sur l'écran de jeu RPG (Role Playing Game).
 - **RTS** : augmentez la température des couleurs et le taux de contraste pour améliorer la visibilité de la minicarte et de l'écran RTS (Real-Time Strategy).
 - **FPS** : augmentez la luminosité des zones sombres de l'écran de jeu FPS (First-Person Shooter). Ce mode augmente la visibilité de vos ennemis pendant un jeu FPS (First-Person Shooter).
 - **Sports**: obtenez une luminosité et une netteté adaptées pour visionner des programmes de sport.
 - **Original**: Profitez du contenu avec une excellente qualité d'image, sans amélioration de la couleur.
 - **Personnalisé** : personnalisez les paramètres d'écran.
-

2e

3e

Description

Mode image

En mode **AV**

Si l'entrée externe est connectée par HDMI/DP et que **Mode PC/AV** est réglé sur **AV**, **Mode image** dispose de trois réglages d'image automatiques (**Dynamique**, **Standard**, **Éco**, **Cinéma**, **Standard pour jeu**, **Jeu de rôle**, **RTS**, **FPS**, **Sports**, **Original**, **Personnalisé**) qui sont prédéfinis en usine. Vous pouvez activer **Dynamique**, **Standard**, **Éco**, **Cinéma**, **Standard pour jeu**, **Jeu de rôle**, **RTS**, **FPS**, **Sports**, **Original** ou **Personnalisé**. Vous pouvez sélectionner **Personnalisé** qui rappelle automatiquement vos paramètres d'image personnalisés.

- **Dynamique** : sélectionnez ce mode pour afficher une image plus nette qu'en mode **Standard**.
- **Standard**: sélectionnez ce mode dans un environnement lumineux.
- **Éco**: L'écran est conçu pour économiser l'énergie.
- **Cinéma**: sélectionnez ce mode lorsque l'environnement est sombre. Cela permet d'économiser de l'énergie et de réduire la fatigue oculaire.
- **Standard pour jeu**: Obtenez une qualité d'image appropriée pour les jeux.
- **Jeu de rôle** : ce mode est optimisé pour le graphisme 3D et la messagerie instantanée sur l'écran de jeu RPG (Role Playing Game).
- **RTS** : augmentez la température des couleurs et le taux de contraste pour améliorer la visibilité de la minicarte et de l'écran RTS (Real-Time Strategy).
- **FPS** : augmentez la luminosité des zones sombres de l'écran de jeu FPS (First-Person Shooter). Ce mode augmente la visibilité de vos ennemis pendant un jeu FPS (First-Person Shooter).
- **Sports**: obtenez une luminosité et une netteté adaptées pour visionner des programmes de sport.
- **Original**: Profitez du contenu avec une excellente qualité d'image, sans amélioration de la couleur.
- **Personnalisé** : sélectionnez ce mode lorsque vous souhaitez régler l'image selon vos préférences.

— La fonction **Mode image** n'est activée qu'à une certaine résolution **AV**, telle que 720P à 60 Hz et 1080P à 60 Hz.

2e	3e	Description
Luminosité		Vous pouvez régler la luminosité générale de l'image. (Plage : 0–50) Une valeur plus élevée rendra l'image plus lumineuse. — Ce menu n'est pas disponible lorsque le Mode Protection est activé.
Contraste		Réglez le contraste entre les objets et l'arrière-plan. (Plage : 0–50) Une valeur plus élevée augmente le contraste pour rendre l'objet plus clair.
Netteté		Rendez le contour des objets plus clair ou flou. (Plage : 0–20) Une valeur plus élevée rendra le contour des objets plus clair.
Couleur		Permet de régler le niveau de saturation de la couleur. La saturation de la couleur s'intensifie plus la valeur est proche de 50. (Plage : 0–50) — Ce menu n'est pas disponible lorsque le Mode Protection est activé. — La fonction Couleur n'est activée qu'à une certaine résolution AV , telle que 720P à 60 Hz, 1080P à 60 Hz et 2160P à 60 Hz.
Teinte (V/R)		Permet de régler le taux des niveaux de teintes du vert au rouge. Plus les valeurs sont élevées plus la saturation des couleurs rouge et verte s'intensifie.
Amél. contrastes		Équilibre automatiquement le contraste pour éviter les différences excessives entre les zones sombres et les zones lumineuses.
Mappage tonal HDR		Règle automatiquement la luminosité avec le traitement du mappage des nuances, en fonction de l'information du contenu HDR.
Nuance coul.		sélectionnez la couleur qui convient le mieux à vos besoins. — Lorsque l'entrée externe est connectée par HDMI/DP et que Mode PC/AV est réglé à AV (720P à 60 Hz, 1080P à 60 Hz et 2160P à 60Hz), Nuance coul. a quatre réglages de température de couleur (Froide , Standard , Chaude 1 et Chaude 2).
Balance blancs		Ajuster la température de couleur de l'image afin que les objets blancs s'affichent avec davantage de luminosité.
	Rouge	réglez le niveau de saturation de rouge. Les valeurs proches de 50 signifient une plus grande intensité de la couleur.
	Vert	réglez le niveau de saturation de vert. Les valeurs proches de 50 signifient une plus grande intensité de la couleur.
	Bleu	réglez le niveau de saturation de bleu. Les valeurs proches de 50 signifient une plus grande intensité de la couleur.
	Réinitialiser	Rétablir les valeurs par défaut des paramètres d'équilibrage du blanc.
Gamma		réglez le niveau moyen de luminance.
Détail d'ombre		Réglez la luminosité des images sombres. Le détail des noirs augmente à mesure que la valeur approche de 5.


2e	3e	Description
Espace de couleur		Configurez les paramètres d'espace de couleur pour affiner le spectre des couleurs sur votre écran.
Lumino. dynamique		<p>Ajustement automatique de la luminosité pour obtenir le meilleur contraste possible à l'écran selon les conditions.</p> <p>— Ce menu n'est pas disponible lorsque le Mode Protection est activé.</p>
Niveau des noirs		<p>Si un lecteur de DVD ou un décodeur est connecté à l'appareil via HDMI, la qualité d'image (dégradation du contraste/couleur, niveau de noir, etc.) risque d'être dégradée, en fonction du périphérique source connecté.</p> <p>Dans ce cas, vous pouvez utiliser Niveau des noirs pour régler la qualité d'image.</p> <ul style="list-style-type: none"> • Auto: Sélectionnez ce mode si vous voulez que le mode Normal ou Bas soit automatiquement sélectionné selon le signal. • Normal : sélectionnez ce mode lorsqu'il n'y a pas de dégradation du rapport de contraste. • Bas : sélectionnez ce mode pour réduire le niveau de noir et augmenter le niveau de blanc en cas de dégradation du rapport de contraste. <p>— Cette fonction n'est disponible qu'en mode HDMI.</p> <p>— Niveau des noirs risque de ne pas être compatible avec certains dispositifs source.</p> <p>— La fonction Niveau des noirs n'est activée qu'à une certaine résolution AV, telle que 720P à 60 Hz et 1080P à 60 Hz.</p> <p>— Régler le paramètre Niveau des noirs, car la qualité d'image peut varier selon l'appareil externe.</p>



2e	3e	Description
Mode Protection		<p>Définissez une qualité d'image optimale adaptée au repos des yeux.</p> <p>La certification TÜV Rheinland « Low Blue Light Content » s'adresse aux produits qui respectent les exigences en matière de niveaux de lumière bleue. Lorsque la fonction Mode Protection est réglée sur Mar., la lumière bleue dont la longueur d'onde est d'environ 400 nm va diminuer, et il en résultera une qualité d'image optimale propice à la détente oculaire. En outre, le niveau de lumière bleue est plus faible que dans les paramètres par défaut. Ce niveau a été testé par TÜV Rheinland et certifié, car il respecte les exigences des normes « Low Blue Light Content » de TÜV Rheinland.</p>
Réglage de l'écran		<ul style="list-style-type: none"> • Position H : déplacez l'écran vers la gauche ou la droite. • Position V : déplacez l'écran vers le haut ou le bas. <p>— Cette option est disponible uniquement lorsque l'option Mode PC/AV est définie sur AV.</p> <p>— Ce menu est disponible uniquement lorsque la fonction Taille de l'écran est définie sur Adapter à l'écran en mode AV. Lorsqu'un signal 480P, 576P, 720P ou 1080p est entré en mode AV et que le produit peut afficher du contenu normalement, sélectionnez Adapter à l'écran pour régler la position horizontale et la position verticale aux niveaux 0 à 6.</p>
Réinitialisation de l'image		<p>Restaurez tous les paramètres de l'image par défaut d'usine.</p>



Affich. à l'écran

2e	3e	Description
Langue		Permet de régler la langue du menu. <ul style="list-style-type: none">— Une modification au réglage de la langue sera appliquée seulement au menu affiché à l'écran.— Elle n'affectera pas les autres fonctions de votre PC.
Aff. heure		Le menu OSD disparaît automatiquement s'il n'est pas utilisé pendant une période de temps déterminée. Aff. heure est une fonction qui peut être utilisée pour spécifier le délai au bout duquel vous souhaitez que le menu OSD disparaisse.


Systeme

2e	3e	Description
SeeColors Mode		Permet aux utilisateurs daltoniens de profiter de couleurs riches. Activez cette fonction pour personnaliser les couleurs selon vos conditions de visionnement, afin de profiter de couleurs plus riches à l'écran. <ul style="list-style-type: none">— Certains menus ne sont pas disponibles lorsque le SeeColors Mode est utilisé.— Cette fonction n'est peut-être pas prise en charge selon le modèle.
Économie d'énergie		Réduisez la consommation d'énergie en ajustant les réglages de la luminosité.
 Volume		Réglez le Volume en déplaçant le du bouton JOG vers la gauche ou vers la droite. <ul style="list-style-type: none">— Pour activer la fonction Muet, accédez à l'écran de contrôle Volume, puis utilisez le bouton JOG pour déplacer la zone de sélection vers le bas.— Pour désactiver la fonction Muet, accédez à l'écran de contrôle Volume, puis augmentez ou diminuez la valeur Volume.

2e	3e	Description
Minuterie OFF Plus	Minuterie OFF	<ul style="list-style-type: none"> • Minuterie OFF : Démarrez le mode Minuterie OFF. • Désactiver dans : la minuterie peut être définie dans une plage de 1 à 23 heures. L'appareil s'éteindra automatiquement une fois la durée (en heures) spécifiée écoulée. <ul style="list-style-type: none"> — Cette option est disponible uniquement lorsque l'option Minuterie OFF est définie sur Mar. — Pour les produits destinés à la commercialisation dans certaines régions, le Minuterie OFF est réglé de façon à se déclencher automatiquement 4 heures après la mise sous tension du produit. Cette action est effectuée en conformité avec les réglementations relatives à l'alimentation électrique. Si vous ne voulez pas que la minuterie se déclenche, accédez à  → Système → Minuterie OFF Plus et définissez Minuterie OFF sur Arr.
	Minuteur Eco	<ul style="list-style-type: none"> • Minuteur Eco: Démarrez le mode Minuteur Eco. • Désact. éco après: Le Désact. éco après peut être réglé entre 10 et 180 minutes. L'appareil s'éteindra automatiquement une fois la durée spécifiée écoulée. <ul style="list-style-type: none"> — Cette option est disponible uniquement lorsque l'option Minuteur Eco est définie sur Mar.
Mode PC/AV		<p>Définissez Mode PC/AV sur AV. La taille de l'image est agrandie.</p> <p>Cette option est utile lorsque vous visualisez un film.</p> <ul style="list-style-type: none"> — Seuls les produits avec une zone d'affichage de 16:9 ou 16:10 sont pris en charge. — Si le produit est en mode HDMI, DisplayPort et que l'écran indique Vérifiez le branchement des câbles et les paramètres du périphérique source., appuyez sur le bouton JOG pour afficher l'écran Guide des touches de fonctions, puis sélectionnez  → Système → Mode PC/AV → HDMI, DisplayPort → PC ou AV.

2e	3e	Description
Vers. DisplayPort		<p>Sélectionnez votre Displayport.</p> <ul style="list-style-type: none"> — L'écran peut rester vide en raison de paramètres incorrects. Si cela se produit, vérifiez les spécifications de l'appareil. — Si le produit (en mode DisplayPort) affiche le message Vérifiez le branchement des câbles et les paramètres du périphérique source., appuyez sur le bouton JOG pour afficher l'écran du Guide des touches de fonctions, puis sélectionnez  → Système → Vers. DisplayPort. — Si la valeur de Vers. DisplayPort est définie sur 1.1 pour la limitation de bande passante du protocole DisplayPort 1.1, le taux de rafraîchissement de sortie maximal des cartes graphiques ne peut pas atteindre le niveau de 120Hz / 144Hz / 165Hz. — Si le PC est entré en mode BIOS et que l'écran BIOS n'apparaît pas, accédez au chemin suivant, puis sélectionnez le mode.  → Système → Vers. DisplayPort.
Ver. port d'entrée		<p>Sélectionnez une version HDMI. (1.4 / 2.0↑)</p> <ul style="list-style-type: none"> — La résolution et l'appareil pouvant être pris en charge peuvent varier en fonction de la version. — Lorsque vous changez de version, il se peut que l'écran clignote. — Si vous définissez le mode HDMI sur 1.4, certaines résolutions élevées peuvent ne pas être prises en charge en raison de la limitation de bande passante associée au protocole HDMI 1.4. — Lorsque le réglage n'est pas approprié, un écran blanc peut apparaître. Dans ce cas, vérifiez les caractéristiques techniques de l'appareil. — Réglez HDMI mode sur 1.4 si le moniteur est connecté à un périphérique HDMI et qu'il n'affiche pas l'écran correctement, s'il affiche un écran vide ou s'il ne reproduit pas de son.
Chang. auto source+		<p>En l'activant, une nouvelle source connectée est automatiquement affichée.</p> <ul style="list-style-type: none"> — Cette fonction pourrait ne pas être prise en charge selon le modèle ou la zone géographique.
Tch Nombre répét.		<p>Contrôle la fréquence de réponse d'un bouton lorsque vous appuyez dessus.</p> <p>Vous pouvez sélectionner Accélération, 1 sec ou 2 sec. Si vous sélectionnez Pas de répétition, une commande répond une seule fois lorsque vous appuyez sur un bouton.</p>
Activer LED		<p>Configurez les paramètres pour activer ou désactiver le témoin DEL d'alimentation situé sur la partie inférieure du produit.</p> <ul style="list-style-type: none"> • Marche : le témoin DEL d'alimentation est allumé lorsque le produit est sous tension. • Veille : le témoin DEL d'alimentation est allumé lorsque le produit est hors tension.
Touche personnel.		<p>Définissez la touche personnalisée pour configurer directement la fonction choisie.</p> <ul style="list-style-type: none"> • Mode Protection / Fréq. rafraîch. / Retard aff. Faible / Ég. zones sombres / Point de visée virtuel / Chang. auto source+ / Mode image / Temps de réponse
VRR Control		<p>En optimisant le traitement du signal vidéo, cette fonction supplémentaire réduit le scintillement de l'écran.</p> <p>Lorsque vous jouez à un jeu ou visionnez du contenu qui provoque un scintillement de l'écran, utilisez la fonction VRR Control en la réglant à Mar.</p>

Assistance

2e	3e	Description
Diagnostic auto		<p>Effectuez ce test si vous éprouvez des difficultés avec l'image de votre moniteur.</p> <ul style="list-style-type: none">— Ne coupez jamais l'alimentation, ni ne modifiez la source d'entrée pendant l'autodiagnostic. Dans la mesure du possible, essayez de ne pas interrompre la vérification.
Mise à jour log.		<p>Mettez à jour le logiciel à l'aide d'un fichier de mise à jour enregistré sur un périphérique USB.</p> <ol style="list-style-type: none">1 Enregistrez le fichier de mise à jour (au format .bin) que vous avez téléchargé sur le site Web de Samsung (http://www.samsung.com/sec) sur un périphérique de stockage USB.2 Connectez le périphérique USB au port SERVICE sur le moniteur. Sélectionnez  → Assistance → Mise à jour log.3 Suivez les instructions figurant à l'écran pour procéder à la mise à jour.4 Votre produit s'éteindra et se rallumera automatiquement une fois la mise à jour terminée, puis vous pourrez éteindre votre appareil.5 Débranchez le cordon d'alimentation du secteur, puis rebranchez-le après avoir éteint l'appareil. <ul style="list-style-type: none">— Pour effectuer la mise à jour du logiciel à l'aide d'une clé USB, convertissez-la d'abord au format FAT32.— Lors de la mise à jour, vérifiez qu'un seul fichier BIN (.bin) est enregistré dans le répertoire racine.— Si le message Aucun fichier de mise à jour trouvé sur votre périphérique USB. Vérifiez votre périphérique USB et réessayez. s'affiche, cela est probablement dû aux raisons suivantes.<ul style="list-style-type: none">— Aucune clé USB n'est connectée au port SERVICE.— Les formats des fichiers de la clé USB connectée ne sont pas compatibles.— La clé USB connectée ne contient aucun fichier de mise à jour valide. (Aucun fichier de mise à jour n'est enregistré dans la mémoire ou les noms de fichier sont incorrects.)— N'éteignez pas le produit avant la fin de la mise à jour. Dans la mesure du possible, évitez également toute interruption de la mise à jour. En règle générale, le produit revient à la version précédente si une mise à jour est interrompue.— Il est possible que la couleur à l'écran change ou clignote pendant la mise à jour USB, mais il ne s'agit pas d'un problème de moniteur. La mise à jour du logiciel s'effectue normalement, veuillez patienter jusqu'à ce que la mise à jour soit terminée.
Enregistr. produit		Découvrez comment enregistrer votre produit.
Information		Affichez les renseignements du produit, tels que le nom du modèle.
Réinitialiser tout		Réinitialise tous les réglages par défaut d'usine de l'appareil.

Chapitre 05

Installation du logiciel

Easy Setting Box



Easy Setting Box permet aux utilisateurs de partager l'écran en plusieurs sections.

Pour installer la dernière version de Easy Setting Box, téléchargez-la à partir du site Web Samsung.

(<http://www.samsung.com>)

- Le logiciel peut ne pas fonctionner adéquatement si vous ne redémarrez pas le PC après l'installation.
- L'icône Easy Setting Box pourrait ne pas apparaître en fonction du système d'exploitation du PC et des caractéristiques techniques du produit.
- Si l'icône de raccourci n'apparaît pas, appuyez sur la touche F5.

Restrictions et problèmes liés à l'installation

L'installation de Easy Setting Box pourrait être affectée par la carte graphique, la carte mère et l'environnement réseau.

Configuration système requise

Systeme d'exploitation	Matériel
<ul style="list-style-type: none">• Windows 7 32Bit/64Bit• Windows 8 32Bit/64Bit• Windows 8.1 32Bit/64Bit• Windows 10 32Bit/64Bit• Windows 11 32Bit/64Bit	<ul style="list-style-type: none">• Mémoire vive d'au moins 32Mo• Un disque dur d'au moins 60Mo

Installation du pilote

Pour installer la dernière version du pilote du produit, téléchargez-la à partir du site Web Samsung. (<http://www.samsung.com>)

- Vous pouvez régler la résolution et la fréquence optimales pour cet appareil en installant les pilotes correspondants.

Chapitre 06

Guide de dépannage

Prérequis avant de contacter le Centre de service à la clientèle Samsung

— Avant de communiquer avec le Centre de service à la clientèle Samsung, vérifiez votre produit de la manière suivante. Si le problème persiste, communiquez avec le Centre de service à la clientèle Samsung.

Diagnostic du produit (problème d'écran)

Si un problème survient avec l'écran du moniteur, lancez [Diagnostic auto](#) pour vérifier que le moniteur fonctionne correctement.

Vérification de la résolution et de la fréquence

Si une résolution non prise en charge (voir le [Tableau des modes de signal standard](#)) est sélectionnée, le message **Mode non optimal** peut apparaître pendant une courte période ou l'écran risque de ne pas s'afficher correctement.

— La résolution affichée peut varier, en fonction des paramètres et des câbles du système.

Vérifiez les éléments suivants.

Attention

Si le produit émet des bruits de claquement (ou de craquement).

Ces bruits peuvent être dus à la contraction ou à la dilatation de composants externes ou du circuit interne du produit lors de changements de température.

Cela n'est PAS un défaut et n'influe pas sur le fonctionnement du produit.

Problème d'installation (mode PC)

Des espaces vides se manifestent dans le haut et le bas de l'écran lorsqu'un câble HDMI ou HDMI-DVI est connecté à l'appareil et au PC.

Les espaces vides à l'écran ne sont pas causés par l'appareil.

Les espaces vides à l'écran sont dus à l'ordinateur ou à la carte graphique. Pour résoudre ce problème, réglez la taille d'écran dans les paramètres HDMI ou DVI de la carte graphique.

Si le menu des paramètres de la carte vidéo ne comporte pas d'option pour régler la taille d'écran, installez la dernière version du pilote de la carte vidéo.

(Veuillez contacter le fabricant de la carte graphique ou du PC pour savoir comment régler les paramètres d'écran.)

Problème d'écran


Le témoin DEL d'alimentation est éteint. L'écran ne veut pas s'allumer.

Assurez-vous que le câble d'alimentation est connecté correctement.

Si un problème survient avec l'écran du moniteur, lancez [Diagnostic auto](#) pour vérifier que le moniteur fonctionne correctement.

Le message *Vérifiez le branchement des câbles et les paramètres du périphérique source* apparaît.

Vérifiez que le câble est correctement connecté au produit.

Si le moniteur est en mode **HDMI** ou **DisplayPort**, appuyez sur le bouton JOG pour afficher le Guide des touches de fonctions et sélectionnez  → **Système** → **Mode PC/AV** → **HDMI, DisplayPort** → **PC** or **AV**.

Mode non optimal est affiché.

Ce message s'affiche si le signal provenant de la carte graphique est supérieur à la résolution ou la fréquence maximale pour le produit.

Modifiez la résolution et la fréquence maximales pour adapter ces paramètres aux performances du produit, en vous reportant au Tableau des modes de signal standard ([page 37](#)).

Les images à l'écran apparaissent déformées.

Vérifiez la connexion du câble à l'appareil.

L'écran n'est pas clair. L'écran est flou.

Retirez tout accessoire (câble d'extension vidéo, etc.) puis faites une nouvelle tentative.

Réglez la résolution et la fréquence au niveau recommandé.

L'écran apparaît instable et vacillant. Des ombres et des images fantômes persistent à l'écran.

Vérifiez que la résolution et la fréquence pour le PC sont comprises dans la plage de résolution et de fréquence compatible avec l'appareil. Modifiez ensuite les paramètres, si nécessaire, en vous reportant au Tableau des modes de signal standard ([page 37](#)) dans ce manuel et au menu **Information** sur l'appareil.

Réglez **Temps de réponse** dans l'affichage OSD à **Rapide** ou à **Standard**, selon votre application et de votre utilisation.

— Les fonctions disponibles peuvent différer selon le modèle.

L'écran est trop clair. L'écran est trop sombre.

Réglez les options **Luminosité** et **Contraste**.

Les couleurs de l'écran ne sont pas constantes.

Modifiez les paramètres **Couleur**.

Les couleurs à l'écran comportent une ombre et sont déformées.

Modifiez les paramètres **Couleur**.

Le blanc n'est pas vraiment blanc.

Modifiez les paramètres **Couleur**.

Il n'y a pas d'image à l'écran et le témoin DEL d'alimentation clignote toutes les 0.5 à 1 seconde.

Vérifiez la connexion du câble entre l'appareil et le PC et assurez-vous que les connecteurs sont correctement branchés.

Appuyez sur n'importe quelle touche du clavier ou déplacez la souris pour retourner au mode de fonctionnement normal.

L'appareil est en mode d'économie d'énergie.

Le texte est flou.

Si vous utilisez un système d'exploitation Windows (par exemple, Windows 7, Windows 8, Windows 8.1 ou Windows 10) : Accédez à **Panneau de configuration** → **Polices** → **Ajuster le texte de type clair** et modifiez **Activer le type clair**.

La lecture vidéo est hachée.

La lecture de fichiers vidéo haute définition volumineux peut être hachée. Cela peut être dû au fait que le lecteur vidéo n'est pas optimisé pour la ressource informatique.

Essayez de lire le fichier sur un autre lecteur vidéo.

L'écran clignote lorsque le menu **Extreme (MBR) est sélectionné.**

Confirmez que la fréquence de balayage de l'ordinateur est de 165 Hz (DP) / 144 Hz (HDMI).

Problème de son

Il n'y a pas de son.

Revérifiez de nouveau l'état du casque ou des écouteurs branchés ou réglez le volume.

Vérifiez le volume.

Vérifiez si le volume du produit ou du périphérique source est mis en sourdine.

Le volume est trop bas.

Réglage du volume.

Si le volume est toujours bas après l'avoir réglé au niveau maximum, réglez le volume sur la carte son de votre PC ou du logiciel.

La vidéo est disponible, mais il n'y a aucun son.

Le son est inaudible si un câble HDMI-DVI est utilisé pour connecter le périphérique d'entrée.

Connectez le périphérique à l'aide d'un câble HDMI ou d'un câble DP.

Problème de périphérique source

Un son de bip se fait entendre lorsque mon PC démarre.

Si un son de bip se fait entendre lorsque votre PC démarre, faites-le réparer.

Questions & réponses

- Reportez-vous au manuel de l'utilisateur de votre PC ou de votre carte vidéo pour des instructions détaillées sur le réglage.
- Le chemin d'accès aux paramètres dépend du système d'exploitation installé.
- Cette fonction n'est peut-être pas prise en charge selon le modèle.

Comment puis-je modifier la fréquence ?

Réglez la fréquence sur votre carte vidéo.

- Windows 7: Accédez à **Panneau de configuration** → **Apparence et personnalisation** → **Affichage** → **Résolution de l'écran** → **Paramètres avancés** → **Moniteur** et réglez la valeur **Fréquence de rafraîchissement du moniteur** sous **Paramètres du moniteur**.
- Windows 8 (Windows 8.1) : Accédez à **Paramètres** → **Panneau de configuration** → **Apparence et personnalisation** → **Affichage** → **Résolution de l'écran** → **Paramètres avancés** → **Moniteur** et réglez la valeur **Fréquence de rafraîchissement** sous **Paramètres du moniteur**.
- Windows 10: Accédez à **Paramètres** → **Système** → **Affichage** → **Paramètres d'affichage avancés** → **Afficher les propriétés de l'adaptateur** → **Moniteur** et réglez la valeur **Fréquence de rafraîchissement du moniteur** sous **Paramètres du moniteur**.

Comment puis-je modifier la résolution ?

- Windows 7: Accédez à **Panneau de configuration** → **Apparence et personnalisation** → **Affichage** → **Résolution de l'écran** → **Ajuster la résolution**.
- Windows 8 (Windows 8.1) : Allez à **Paramètres** → **Panneau de configuration** → **Apparence et personnalisation** → **Affichage** → **Ajuster la résolution** puis réglez la résolution.
- Windows 10: Accédez à **Paramètre** → **Système** → **Affichage** → **Paramètres d'affichage avancés** et réglez la résolution.

Comment puis-je activer le mode d'économie d'énergie ?

- Windows 7: Accédez à **Panneau de configuration** → **Apparence et personnalisation** → **Personnalisation** → **Paramètres de l'écran de veille** → **Options d'alimentation** ou accédez à la configuration du BIOS sur le PC.
 - Windows 8 (Windows 8.1) : Accédez à **Paramètres** → **Panneau de configuration** → **Apparence et personnalisation** → **Personnaliser** → **Paramètres de l'écran de veille** → **Options d'alimentation** ou accédez à la configuration du BIOS sur le PC.
 - Windows 10: Accédez à **Paramètres** → **Personnalisation** → **Écran de verrouillage** → **Paramètres d'extinction de l'écran** → **Alimentation & mise en veille** ou accédez à la configuration du BIOS sur l'ordinateur.
-

Chapitre 07

Spécifications

Général

Nom du modèle	S27CG55*	S32CG55*
Taille	Classe 27" (26.9 pouces / 68.4 cm)	Classe 32" (31.5 pouces / 80.0 cm)
Zone d'affichage	596.736 mm (H) x 335.664 mm (V)	697.344 mm (H) x 392.256 mm (V)
Pas de masque	0.2331 mm (H) x 0.2331 mm (V)	0.2724 mm (H) x 0.2724 mm (V)
Fréquence d'horloge des pixels maximale	640 MHz	640 MHz
Alimentation électrique	AC100-240V~ 50/60Hz En fonction de la tension alternative de l'adaptateur. Pour la tension CC du produit, reportez-vous à son étiquette.	
Connecteurs de signal	HDMI, DisplayPort	
Considérations environnementales	Fonctionnement Température: 50 °F à 104 °F (10 °C à 40 °C) Humidité: 10 à 80 %, sans condensation Rangement Température: -4 °F à 113 °F (-20 °C à 45 °C) Humidité: 5 à 95 %, sans condensation	

- Prêt à l'emploi

Le produit peut être installé et utilisé avec des systèmes Prêt à l'emploi (Plug-and-Play) compatibles. L'échange bi-directionnel de données entre le produit et le système PC optimise les réglages du produit. L'installation du produit a lieu automatiquement. Toutefois, vous pouvez personnaliser les réglages de l'installation si vous le souhaitez.

- Points du panneau (pixels)

Étant donné le procédé de fabrication de cet appareil, environ 1 pixel par million (1 ppm) peut apparaître plus clair ou plus sombre sur le panneau ACL. Ce phénomène n'affecte pas le rendement de l'appareil.

- Le son émis utilise les mêmes paramètres audio que l'appareil connecté. Les paramètres audio (p. ex. débit binaire et taux d'échantillonnage) peuvent être modifiés sur l'appareil connecté.

- Les spécifications ci-dessus peuvent être modifiées sans préavis pour des raisons d'amélioration de la qualité.

- Pour connaître en détail les caractéristiques de l'appareil, consultez le site Web de Samsung.

- Open Source License Notice

Open Source used in this product can be found on the following webpage (<https://opensource.samsung.com>).



Les termes HDMI, HDMI High-Definition Multimedia Interface, la présentation commerciale HDMI et les logos HDMI sont des marques ou des marques déposées de HDMI Licensing Administrator, Inc.

Tableau des modes de signal standard

Nom du modèle	S27CG55* / S32CG55*	
Synchronisation (spécifications du PANNEAU)	Fréquence verticale	65 ~ 165 Hz (DisplayPort) 56 ~ 144 Hz (HDMI)
Résolution	Résolution optimale	2560 x 1440 à 144 Hz (HDMI)
	Résolution maximale	2560 x 1440 à 165 Hz (DisplayPort)

L'écran sera automatiquement réglé si un signal faisant partie des modes de signaux standard suivants est transmis de votre PC. Si le signal transmis de votre PC ne fait pas partie des modes de signaux standard, l'écran sera probablement vide même si le témoin DEL est allumé. Dans un tel cas, modifiez les réglages d'après le tableau suivant en vous reportant au manuel de l'utilisateur de la carte vidéo.

Résolution	Fréquence horizontale (kHz)	Fréquence verticale (Hz)	Fréquence d'horloge (MHz)	Polarité de synchronisation (H/V)	Port	
					HDMI IN	DP IN
IBM, 720 x 400	31.469	70.087	28.322	-/+	0	0
MAC, 640 x 480	35.000	66.667	30.240	-/-	0	0
MAC, 832 x 624	49.726	74.551	57.284	-/-	0	0
MAC, 1152 x 870	68.681	75.062	100.000	-/-	0	0
VESA, 640 x 480	31.469	59.940	25.175	-/-	0	0
VESA, 640 x 480	37.861	72.809	31.500	-/-	0	0
VESA, 640 x 480	37.500	75.000	31.500	-/-	0	0
VESA, 800 x 600	35.156	56.250	36.000	+/+	0	0
VESA, 800 x 600	37.879	60.317	40.000	+/+	0	0
VESA, 800 x 600	48.077	72.188	50.000	+/+	0	0
VESA, 800 x 600	46.875	75.000	49.500	+/+	0	0
VESA, 1024 x 768	48.363	60.004	65.000	-/-	0	0
VESA, 1024 x 768	56.476	70.069	75.000	-/-	0	0
VESA, 1024 x 768	60.023	75.029	78.750	+/+	0	0

Résolution	Fréquence horizontale (kHz)	Fréquence verticale (Hz)	Fréquence d'horloge (MHz)	Polarité de synchronisation (H/V)	Port	
					HDMI IN	DP IN
VESA, 1152 x 864	67.500	75.000	108.000	+/+	0	0
VESA, 1280 x 720	45.000	60.000	74.250	+/+	0	0
VESA, 1280 x 800	49.702	59.810	83.500	-/+	0	0
VESA, 1280 x 1024	63.981	60.020	108.000	+/+	0	0
VESA, 1280 x 1024	79.976	75.025	135.000	+/+	0	0
VESA, 1440 x 900	55.935	59.887	106.500	-/+	0	0
VESA, 1600 x 900	60.000	60.000	108.000	+/+	0	0
VESA, 1680 x 1050	65.290	59.954	146.250	-/+	0	0
VESA, 1920 x 1080	67.500	60.000	148.500	+/+	0	0
VESA, 2560 x 1440	88.787	59.951	241.500	+/-	0	0
VESA, 2560 x 1440	182.992	119.998	497.750	+/-	0	0
VESA, 2560 x 1440	222.192	144.000	586.586	+/-	0	-
Fréquence personnalisée unique, 1920 x 1080	166.587	143.981	346.500	+/-	0	0
Fréquence personnalisée unique, 1920 x 1080	181.315	164.832	362.630	+/-	-	0
Fréquence personnalisée unique, 2560 x 1440	213.265	144.000	580.080	+/-	0	0
*Fréquence personnalisée unique, 2560 x 1440	241.483	164.835	639.930	+/-	-	0
**Fréquence personnalisée unique, 2560 x 1440	240.657	164.833	637.740	+/-	-	0

— *: Le signal d'entrée est pris en charge sur les modèles S27CG55*.

— **: Le signal d'entrée est pris en charge sur les modèles S32CG55*.

— Fréquence horizontale

Le temps requis pour balayer une seule ligne de gauche à droite de l'écran est désigné par cycle horizontal. La valeur réciproque du cycle horizontal se nomme fréquence horizontale. La fréquence horizontale se mesure en kHz.

— Fréquence verticale

Répétez la même image des douzaines de fois par seconde pour visualiser des images naturelles. La fréquence de répétition est appelée « fréquence verticale » ou « taux de rafraîchissement » et est indiquée en Hz.

— Cet appareil ne peut être réglé qu'à une seule résolution pour chaque taille d'écran afin d'obtenir une qualité d'image optimale en fonction de la nature du panneau. Une résolution différente de celle spécifiée risque de dégrader la qualité d'image. Pour éviter ce problème, il est recommandé de sélectionner la résolution optimale spécifiée pour votre produit.

Chapitre 08

Annexe

Service payant (frais facturés aux clients)

— Même si la couverture de la garantie s'applique, la visite d'un technicien de service suite à une demande d'assistance peut vous être facturée dans les cas suivants.

L'appareil ne présente pas de défaut

Nettoyage de l'appareil, réglage, explications, réinstallation, etc.

- Si un technicien d'entretien doit fournir des instructions sur l'utilisation du produit ou règle simplement les options sans démonter l'appareil.
- Si le défaut résulte de facteurs environnementaux externes (Internet, antenne, signal câblé, etc.)
- Si l'appareil est réinstallé ou que d'autres périphériques sont connectés une fois que l'appareil a été installé (pour la première fois)
- Si l'appareil est réinstallé en vue d'être déplacé dans un autre endroit ou un autre bâtiment.
- Si le client souhaite obtenir des instructions sur l'utilisation d'un produit d'un autre fabricant.
- Si le client souhaite obtenir des instructions d'utilisation du réseau ou du programme d'un autre fabricant.
- Si le client demande l'installation du logiciel et la configuration de l'appareil.
- Si le technicien de service enlève/nettoie de la poussière ou des substances étrangères ayant pénétré dans l'appareil.
- Si le client demande une nouvelle installation après avoir acheté un appareil à domicile ou en ligne.

Dompage causé au produit par la faute du client

Dompage causé au produit par une mauvaise manipulation ou une réparation inadéquate du client

Si le dommage résulte de l'un des facteurs suivants:

- Impact ou chute extérieur(e).
- Utilisation de fournitures ou d'un produit vendu séparément non précisé (es) par Samsung.
- Réparation effectuée par une personne n'appartenant pas à une entreprise de services d'ingénierie ou un partenaire de Samsung Electronics Co., Ltd
- Transformation ou réparation de l'appareil effectuée par le client
- Utilisation d'une tension inadéquate ou branchements électriques non autorisés.
- Non-respect des consignes de prudence indiquées dans le guide d'utilisation

Autres raisons

- Si l'appareil tombe en panne suite à un désastre naturel. (foudre, incendie, tremblement de terre, inondation, etc.)
- Si tous les consommables sont épuisés. (batterie, toner, lumières fluorescentes, tête, vibreur, lampe, filtre, ruban, etc.)

— Si le client demande une assistance alors que l'appareil ne présente pas de défaut, ce service peut lui être facturé. En conséquence, il est recommandé de lire préalablement le guide d'utilisation.

FreeSync (pour carte graphique AMD)

La technologie **FreeSync** est une solution qui élimine les déchirures d'image sans la latence et le décalage habituels.

Cette fonction permet d'éliminer les déchirures d'image et le décalage pendant les parties de jeux. Améliorez votre expérience de jeu.

Les éléments de menu **FreeSync** affichés à l'écran peuvent varier, en fonction du modèle de l'écran et de sa compatibilité avec la carte graphique AMD.

- **Arr.** : Désactivez **FreeSync**.
- **Mar.**: Démarrez la fonction **FreeSync** de la carte graphique AMD. Vous pourriez remarquer un sautiller intermittent lorsque vous jouez à certains jeux.

Appliquez la résolution optimale lorsque vous utilisez **FreeSync**.

Pour plus d'informations sur la méthode de paramétrage de la fréquence de rafraîchissement, veuillez vous reporter à la section **Question & réponses → Comment puis-je modifier la fréquence ?**

- La fonction **FreeSync** est uniquement activée en mode **HDMI** ou **DisplayPort**. Utilisez le câble HDMI/DP fourni par le fabricant lorsque vous utilisez **FreeSync**.
- Si la fonction **FreeSync** est en cours d'utilisation et que le texte affiché sur l'écran du PC est flou ou de faible qualité, résolvez le problème en configurant l'écran du PC sur la résolution recommandée.
- Si **Vers. DisplayPort** est réglé à **1.1**, le mode **FreeSync** est désactivé.

Si vous utilisez la fonction **FreeSync** pendant que vous jouez à un jeu, les situations suivantes peuvent se produire :

- Le scintillement de l'écran dépend du type de carte graphique, des paramètres des options de jeu ou de la vidéo en cours de lecture. Essayez les actions suivantes : diminuez les valeurs des paramètres du jeu, modifiez le mode **FreeSync** actuel pour le définir sur **Arr.** ou visitez le site Web d'AMD pour vérifier la version de votre pilote graphique et le mettre à jour vers la version la plus récente.
- Lorsque vous utilisez la fonction **FreeSync**, l'écran peut scintiller en raison de la variation de la fréquence de sortie de la carte graphique.
- Le taux de réponse peut varier au cours du jeu en fonction de la résolution. Une résolution plus élevée diminue généralement le taux de réponse.
- La qualité du son du moniteur peut être altérée.

- Si vous rencontrez le moindre problème en utilisant cette fonction, contactez l'assistance Samsung.
- Si vous changez la résolution de l'écran lorsque la fonction est définie sur **Mar.**, l'écran peut ne plus fournir d'images par intermittence, selon votre carte graphique. Réglez **FreeSync** sur **Arr.** et modifiez la résolution.
- Cette fonction n'est pas disponible pour les périphériques (comme les périphériques AV) qui ne sont pas équipés de carte graphique AMD. Si cette fonction est appliquée, l'écran risque de ne pas fonctionner correctement.

Les modèles compris dans la liste des cartes graphiques prennent en charge FreeSync

FreeSync peut être utilisé uniquement avec certains modèles de cartes graphiques AMD. Reportez-vous à la liste suivante pour connaître les cartes graphiques prises en charge :

Assurez-vous que vous avez installé les derniers pilotes de carte graphique officiels d'AMD prenant en charge **FreeSync**.

- Pour les modèles de cartes graphiques AMD supplémentaires qui prennent en charge la fonction **FreeSync**, rendez vous sur le site officiel AMD.
- Sélectionnez **FreeSync Arr.** si vous utilisez une carte graphique d'un autre fabricant.
- L'application de la fonction **FreeSync** via le câble HDMI est susceptible d'échouer en raison de la limitation de bande de passante de certaines cartes graphiques AMD.

- | | |
|--|--|
| • Radeon™ RX Vega series | • Radeon™ Pro Duo (2016 edition) |
| • Radeon™ RX 500 series | • Radeon™ R9 Nano series |
| • Radeon™ RX 400 series | • Radeon™ R9 Fury series |
| • Radeon™ R9/R7 300 series (sauf R9 370/X, R7 370/X, R7 265) | • Radeon™ R9/R7 200 series (sauf R9 270/X, R9 280/X) |