

SAMSUNG

Manuel de l'utilisateur

S49CG95*

La couleur et l'aspect peuvent varier selon le modèle et ses spécifications peuvent être modifiées sans préavis pour des raisons d'amélioration de la performance.

Le contenu de ce manuel peut être modifié sans préavis pour des raisons d'amélioration de la qualité.

© Samsung

Samsung détient les droits d'auteur de ce manuel.

L'utilisation ou la reproduction de ce manuel, en tout ou en partie, est interdite sans l'autorisation de Samsung.

Les marques de commerce autres que Samsung sont la propriété de leurs propriétaires respectifs.

Contenu

Avant l'utilisation

Consignes de sécurité

- 3 Électricité et sécurité
- 4 Installation de l'appareil
- 4 Fonctionnement

Nettoyage

Position correcte pour utiliser l'appareil

Préparation

Installation de l'appareil

- 7 Fixation au support
- 8 Précautions lors du déplacement du produit
- 9 Vérification de l'espace autour du produit
- 9 Réglage de l'inclinaison et de la hauteur
- 10 Fixation du SUPPORT MURAL

Panneau de configuration

Connexion

Connecteurs

- 13 Connexion du produit à un PC en tant que concentrateur USB

Rangement des câbles connectés

Remarques et précautions

À lire après l'installation du produit

- 15 Dimensions de l'image et signaux d'entrée

À lire avant de brancher un ordinateur (résolutions prises en charge)

- 16 VESA DMT
- 17 VESA CVT
- 17 CVT Custom

Résolutions prises en charge pour les signaux vidéo

- 18 CTA-861
- 18 Liste des cartes graphiques qui prennent en charge le HDR10

Spécifications

Général

Annexe

Service payant (frais facturés aux clients)

- 21 L'appareil ne présente pas de défaut
- 21 Dommages causés au produit par la faute du client
- 21 Autres raisons

FreeSync Premium pro (pour carte graphique AMD)

- 23 Les modèles compris dans la liste des cartes graphiques prennent en charge FreeSync Premium pro

Résolutions prises en charge pour FreeSync Premium pro (VRR)

- 24 HDMI
- 24 DP

Avant l'utilisation







Consignes de sécurité

Avertissement

L'omission d'observer les consignes peut causer des blessures sévères ou fatales.

Attention

L'omission d'observer les consignes peut causer des blessures corporelles ou des dommages aux biens.

ATTENTION			
RISQUE DE DÉCHARGE ÉLECTRIQUE. NE PAS OUVRIR.			
ATTENTION : AFIN DE RÉDUIRE LE RISQUE DE CHOC ÉLECTRIQUE, N'ENLEVEZ PAS LE COUVERCLE (OU LE PANNEAU ARRIÈRE). AUCUNE PIÈCE POUVANT ÊTRE RÉPARÉE PAR L'UTILISATEUR NE SE TROUVE À L'INTÉRIEUR. VEUILLEZ VOUS ADRESSER À UN TECHNICIEN AGRÉÉ POUR TOUTE RÉPARATION.			
	Ce symbole indique la présence d'une haute tension à l'intérieur. Tout contact avec une pièce interne de l'appareil présente un danger.		Tension CA : La tension nominale indiquée par ce symbole est la tension CA.
	Ce symbole vous informe qu'une documentation importante relative au fonctionnement et à l'entretien est fournie avec le produit.		Tension CC : La tension nominale indiquée par ce symbole est la tension CC.
	Produit de catégorie II : Ce symbole indique qu'une connexion de sécurité de mise à la terre (à la masse) n'est pas requise. Si ce symbole ne se trouve pas sur un appareil doté d'un câble électrique, le produit DOIT avoir un conducteur de protection fiable (mise à la terre).		Attention. Consultez les instructions aux fins d'utilisation: Ce symbole indique à l'utilisateur qu'il doit consulter le guide d'utilisation pour avoir de l'information au sujet de la sécurité.

Électricité et sécurité

Avertissement

- Évitez d'utiliser un cordon d'alimentation ou une fiche endommagés, ou une prise électrique mal fixée.
- Évitez de faire fonctionner plusieurs appareils à partir d'une seule prise électrique.
- Évitez de toucher à une fiche de cordon avec les mains mouillées.
- Insérez la fiche à fond pour empêcher tout jeu.
- Branchez la fiche du cordon dans une prise électrique mise à la terre (dispositifs isolés de type 1 seulement).
- Évitez de tordre ou de tirer sur le cordon électrique brusquement. Veillez à ne pas laisser le cordon d'alimentation sous un objet lourd.
- Évitez de placer le cordon électrique ou l'appareil près d'une source de chaleur.
- Nettoyez toute poussière autour des broches de la fiche ou de la prise électrique à l'aide d'un chiffon sec.

Attention

- Évitez de débrancher le cordon électrique durant le fonctionnement de l'appareil.
- Utilisez uniquement le cordon électrique fourni par Samsung avec l'appareil. Évitez d'utiliser le cordon électrique avec d'autres appareils.
- Veillez à ne pas obstruer la zone de la prise électrique du cordon d'alimentation.
 - Le cordon d'alimentation doit être débranché pour couper l'alimentation à l'appareil lorsqu'un problème survient.
- Tenez le cordon d'alimentation par sa fiche lors de son débranchement de la prise électrique.

Installation de l'appareil

Avertissement

- Évitez de placer des chandelles, des répulsifs à insectes ou des cigarettes sur le dessus de l'appareil. Évitez d'installer l'appareil près d'une source de chaleur.
- Gardez l'emballage plastique hors de portée des enfants.
 - Il présente un risque d'étouffement.
- Évitez d'installer l'appareil sur une surface instable ou soumise à des vibrations (tablette mal fixée, surface en pente, etc.).
 - L'appareil pourrait s'abîmer en tombant ou causer une blessure.
 - L'utilisation de l'appareil dans un endroit soumis à des vibrations excessives peut l'endommager ou causer un incendie.
- Évitez d'installer l'appareil dans un véhicule ou un endroit exposé à la poussière, l'humidité (gouttes d'eau, etc.), l'huile ou la fumée.
- Évitez d'exposer l'appareil aux rayons directs du soleil, à la chaleur ou à un objet chaud comme un poêle.
 - Cela pourrait réduire la durée de vie de l'appareil ou causer un incendie.
- Évitez d'installer l'appareil à la portée de jeunes enfants.
 - L'appareil pourrait tomber et blesser l'enfant.
- Les huiles comestibles (telles que l'huile de soja) peuvent endommager ou déformer le produit. Gardez le produit à l'abri de toute pollution par l'huile. N'installez pas et n'utilisez pas le produit dans une cuisine ou près d'une cuisinière.

Attention

- Veillez à ne pas échapper l'appareil en le déplaçant.
- Évitez de déposer l'appareil sur sa façade.
- Lors de l'installation de l'appareil sur une armoire ou une tablette, assurez-vous que le bord inférieur de l'avant ne dépasse pas.
 - L'appareil pourrait s'abîmer en tombant ou causer une blessure.
 - Installez l'appareil uniquement sur une armoire ou une tablette d'une taille appropriée.
- Déposez le produit délicatement.
 - Cela risquerait d'endommager l'appareil ou de causer une blessure corporelle.
- Toute installation du produit dans un endroit inhabituel (tel qu'un lieu exposé à de grandes quantités de poussière fine, à des substances chimiques, à des températures extrêmes ou à beaucoup d'humidité où le produit fonctionnerait en continu sur une longue période) pourrait considérablement réduire ses performances.
 - Veuillez consulter le Centre de service à la clientèle Samsung si vous souhaitez installer l'appareil dans un tel endroit.
- Avant d'assembler le produit, placez-le sur une surface plane et stable de manière que l'écran soit orienté vers le bas.
 - Le produit est courbe. Le fait d'appuyer sur le produit lorsqu'il est placé sur une surface plane peut l'endommager. Ne pas appliquer de pression sur le produit lorsqu'il est au sol, quelle que soit sa position.

Fonctionnement

Avertissement

- L'intérieur de l'appareil présente une haute tension. Ne tentez jamais de démonter, réparer ou modifier l'appareil par vous-même.
 - Communiquez avec le Centre de service à la clientèle Samsung pour les réparations.
- Pour déplacer le produit, déconnectez d'abord tous les câbles, y compris le câble d'alimentation.
- Si l'appareil émet des sons anormaux, dégage une odeur de brûlé ou de fumée, débranchez le cordon d'alimentation immédiatement puis communiquez avec le Centre de service à la clientèle Samsung.
- Veillez à ne pas laisser les enfants s'accrocher à l'appareil ou grimper dessus.
 - Les enfants pourraient se blesser sérieusement.
- Si l'appareil est échappé ou si son enveloppe extérieure est endommagée, mettez l'appareil hors tension puis débranchez le cordon d'alimentation. Communiquez ensuite avec le Centre de service à la clientèle Samsung.
 - L'utilisation continue pourrait causer un incendie ou un choc électrique.

- Évitez de laisser des objets attrayants pour les enfants (jouets, bonbons, etc.) sur le dessus de l'appareil.
 - L'appareil ou des objets lourds pourraient tomber et blesser les enfants alors qu'ils tentent de prendre ces objets.
- Si un orage se produit, éteignez l'appareil et débranchez le câble électrique.
- Veillez à ne pas échapper l'appareil ni à y exercer un impact.
- Évitez de déplacer l'appareil en tirant sur le cordon d'alimentation ou tout autre câble.
- Si une fuite de gaz est détectée, ne touchez pas à l'appareil ni à la fiche du cordon. Veillez aussi à ventiler l'endroit immédiatement.
- Évitez de soulever ou de déplacer l'appareil en tirant sur le cordon d'alimentation ou tout autre câble.
- Évitez d'utiliser ou de garder un vaporisateur combustible ou une substance inflammable à proximité de l'appareil.
- Vérifiez que des nappes ou des rideaux n'obstruent pas les événements.
 - L'augmentation de la température interne pourrait provoquer un incendie.
- Évitez d'introduire des objets métalliques (baguette, monnaie, épingle, etc.) ou des objets qui brûlent facilement (papier, allumettes, etc.) dans l'appareil (par un événement, des connecteurs d'entrée/sortie, etc.).
 - Assurez-vous de couper l'alimentation à l'appareil et de débrancher le cordon d'alimentation lorsque de l'eau ou des substances étrangères ont pénétré dans l'appareil. Communiquez ensuite avec le Centre de service à la clientèle Samsung.
- Évitez de placer des objets contenant du liquide (vase, pot, bouteille, etc.) ou des objets métalliques sur le dessus de l'appareil.
 - Assurez-vous de couper l'alimentation à l'appareil et de débrancher le cordon d'alimentation lorsque de l'eau ou des substances étrangères ont pénétré dans l'appareil. Communiquez ensuite avec le Centre de service à la clientèle Samsung.

Attention

- L'affichage d'une image fixe pendant un long délai peut causer une rémanence d'image ou une défaillance de pixels.
 - Activez le mode d'économie d'énergie ou un économiseur d'écran en cas de non-utilisation prolongée de l'appareil.
- Débranchez la cordon d'alimentation de la prise électrique si vous prévoyez ne pas utiliser l'appareil pendant un long moment (vacances, etc.).
 - L'accumulation de poussière combinée à la chaleur pourrait causer un incendie, un choc électrique ou une fuite électrique.
- Utilisez l'appareil au réglage de résolution et de fréquence recommandé.
 - Sinon, il y a un risque de détérioration de la vue.
- Évitez de retourner l'appareil à l'envers ou de le déplacer en le tenant par son support.
 - L'appareil pourrait s'abîmer en tombant ou causer une blessure.
- Regarder l'écran de trop près pendant une longue période pourrait détériorer votre vue.
- Évitez d'utiliser des humidificateurs ou des poêles aux alentours de l'appareil.
- Toutes les heures, détachez vos yeux de l'écran pendant plus de 5 minutes pour les reposer ou fixez un point au loin.
- Évitez de toucher l'écran lorsque l'appareil est sous tension depuis un long moment car il devient chaud.
- Rangez les petits accessoires hors de portée des enfants.
- User de prudence en réglant l'angle de l'appareil ou la hauteur de son support.
 - Un risque existe de coincer et blesser votre main ou vos doigts.
 - Pencher l'appareil à un angle prononcé risque de le faire tomber et causer une blessure.
- Évitez de placer des objets lourds sur l'appareil.
 - Cela risquerait d'endommager l'appareil ou de causer une blessure corporelle.

Nettoyage

Des taches blanches peuvent se développer sur les modèles au fini brillant si un humidificateur ultrasonique fonctionne à proximité.

- ✎ Communiquez avec le Centre de service à la clientèle si l'intérieur de l'appareil requiert un nettoyage (des frais de service seront facturés).

N'appuyez pas sur l'écran avec vos mains ou d'autres objets. Vous pourriez endommager l'écran.

- ✎ Le panneau et l'extérieur des appareils à ACL évolués étant susceptibles de se rayer facilement, procédez avec soin lors du nettoyage.

Observez la procédure de nettoyage suivante.

1. Éteignez l'appareil et le PC.
2. Débranchez le cordon d'alimentation de l'appareil.
- ✎ Agrippez le cordon par sa fiche et ne touchez pas au cordon avec les mains mouillées. Sinon, il y a risque de choc électrique.
3. Nettoyez l'appareil à l'aide d'un chiffon propre, doux et sec.
Trempez un chiffon doux dans de l'eau, essorez-le bien, puis utilisez-le pour essuyer la surface extérieure du produit.
 - N'appliquez aucun produit nettoyant contenant de l'alcool, des solvants ou des surfactants sur le produit.
 - Évitez de vaporiser de l'eau ou du nettoyant directement sur l'appareil.
4. Branchez le cordon d'alimentation de l'appareil une fois le nettoyage terminé.
5. Allumez l'appareil et le PC.

Position correcte pour utiliser l'appareil





Utilisez le produit dans la position correcte comme suit :

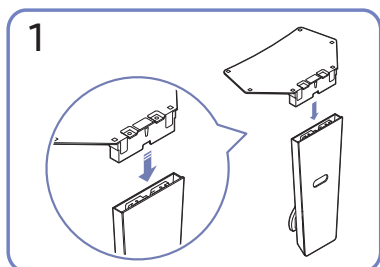
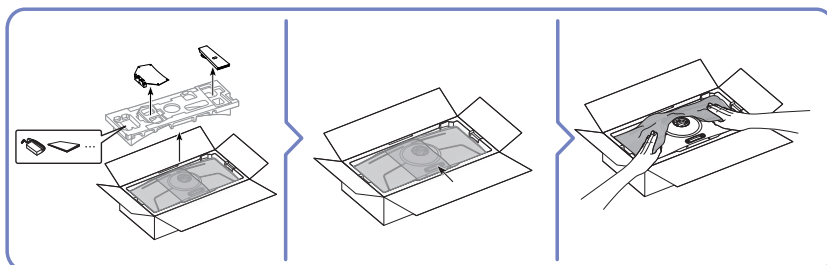
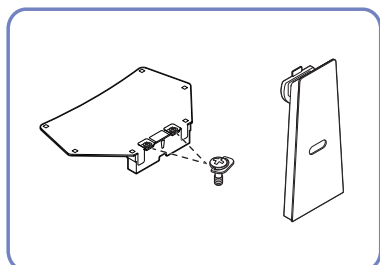
- Redressez votre dos.
- Laissez une distance comprise entre 45 et 50 cm entre vous et l'écran. Votre regard doit être légèrement orienté vers le bas lorsque vous regardez l'écran.
- Placez l'écran directement face à vous.
- Réglez l'angle de façon à ce que la lumière ne reflète pas sur l'écran.
- Gardez vos avant-bras perpendiculaires à vos bras et au niveau du dos de vos mains.
- Gardez vos coudes à angle droit.
- Réglez la hauteur de l'appareil de sorte que vos genoux soient pliés à 90 degrés ou plus, talons fixés au sol, et vos bras plus bas que votre cœur.
- Vous pouvez soulager votre fatigue oculaire en regardant à différents endroits ou en clignant fréquemment des yeux.

Préparation

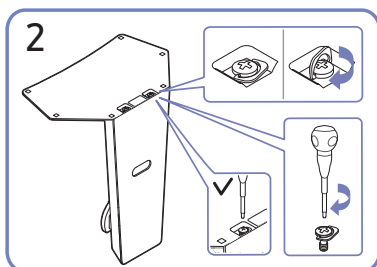
Installation de l'appareil

Fixation au support

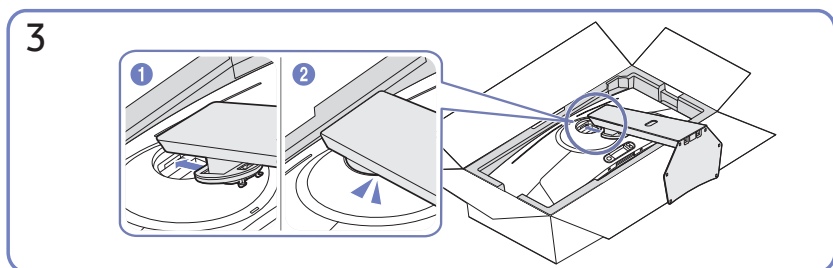
-  Avant d'assembler le produit, placez-le sur une surface plane et stable de manière que l'écran soit orienté vers le bas.
-  Pour démonter le socle, suivez les instructions d'assemblage dans le sens inverse.



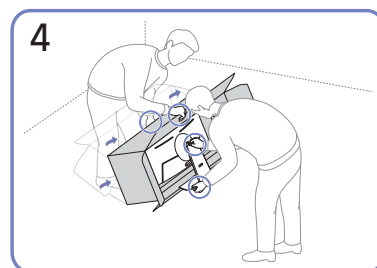
1 Placez la base du support sur le tube du support dans la direction indiquée dans l'illustration. Vérifiez que le tube du support est bien raccordé.



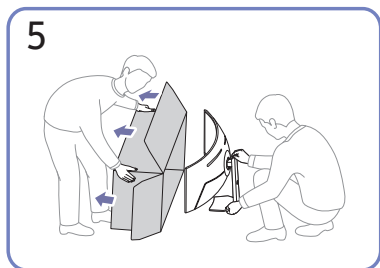
2 Serrez la vis sur la partie inférieure de la base du support.



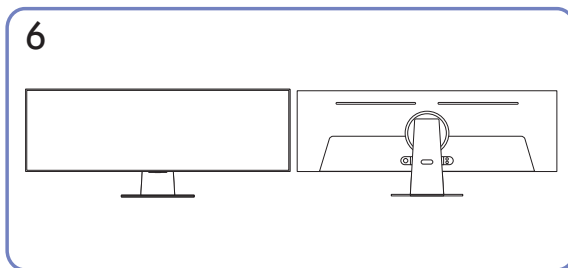
3 Poussez le support assemblé dans le corps principal dans le sens de la flèche, comme indiqué sur la figure.



4 Relevez le moniteur comme indiqué sur la figure.

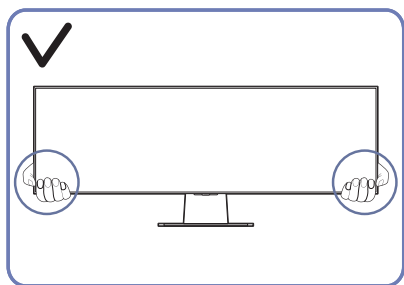


5 Retirez le produit de la boîte.

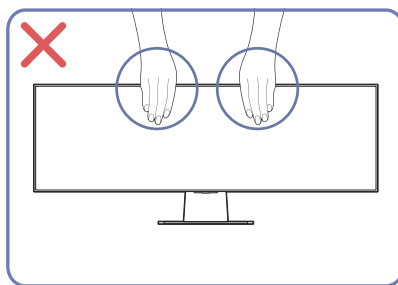


6 Le montage du support est terminé.

Précautions lors du déplacement du produit

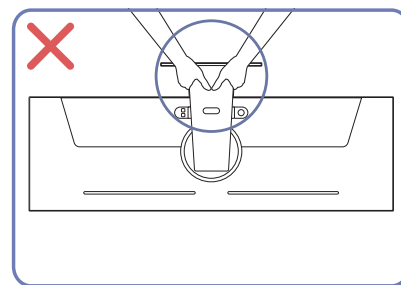


Tenez les coins ou les bords du produit lorsque vous le déplacez.

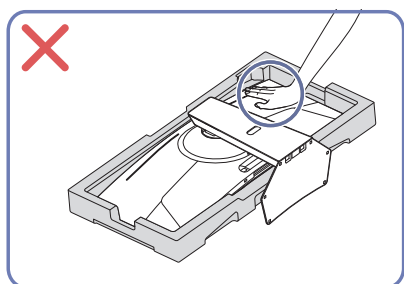


N'appliquez aucune pression directe sur l'écran.

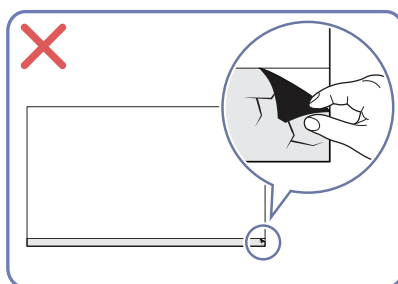
Ne tenez pas l'écran lorsque vous déplacez le produit.



Évitez de retourner l'appareil à l'envers en le tenant par son support.



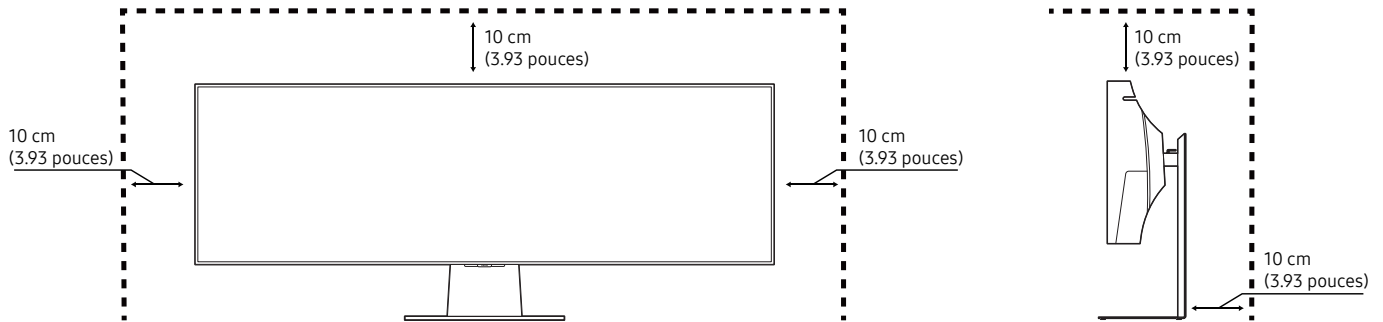
N'appuyez pas sur le produit. Vous pourriez l'endommager.




Vérification de l'espace autour du produit

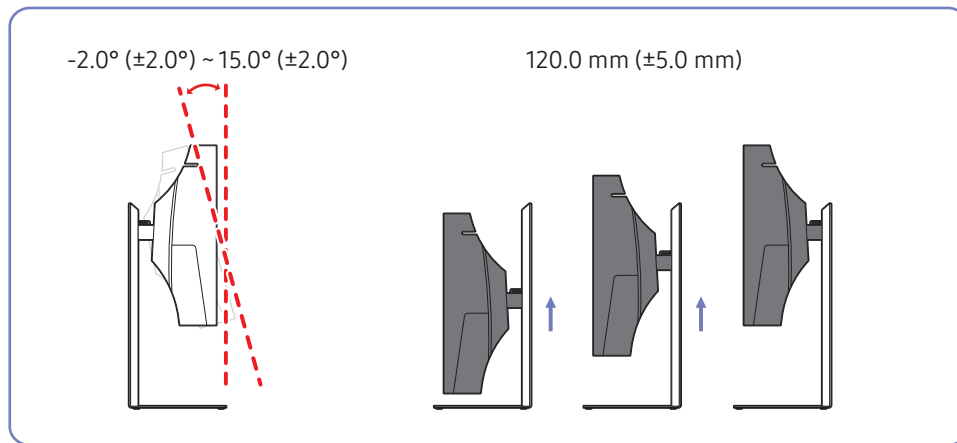
Assurez-vous que vous disposez de suffisamment d'espace pour la ventilation lors de l'installation du produit. Une augmentation de la température interne peut provoquer un incendie et endommager l'appareil. Prévoyez un espace suffisant autour du produit, comme indiqué dans le diagramme, lors de son installation.

 L'extérieur peut changer selon le produit.



Réglage de l'inclinaison et de la hauteur

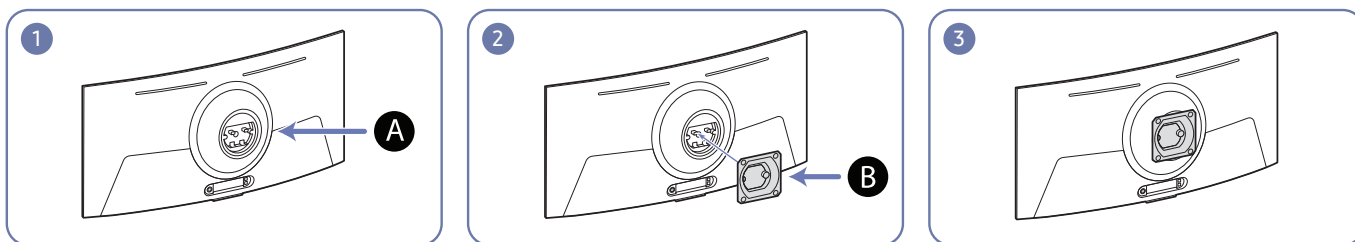
 La couleur et l'aspect des pièces peut différer de l'illustration. Les spécifications peuvent être modifiées sans préavis pour des raisons d'amélioration de la qualité.



- L'inclinaison et la hauteur du produit peuvent être ajustées.
- Lors du réglage de l'inclinaison ou de la hauteur, tenez les deux côtés du produit et ne forcez pas pour ne pas l'endommager.
- Lorsque vous réglez la hauteur du support, vous pouvez entendre un bruit, qui est produit par le glissement de la balle se trouvant à l'intérieur. Ce bruit est normal et n'est pas dû à un dysfonctionnement.

Fixation du SUPPORT MURAL

- Le support pourrait ne pas être fourni, selon le pays et la région.
- Éteignez le produit et débranchez le câble d'alimentation.



A Fixez le SUPPORT MURAL ici

B SUPPORT MURAL

Alignez **B** avec **A** sur le moniteur et serrez complètement les vis sur **B**.


Remarques

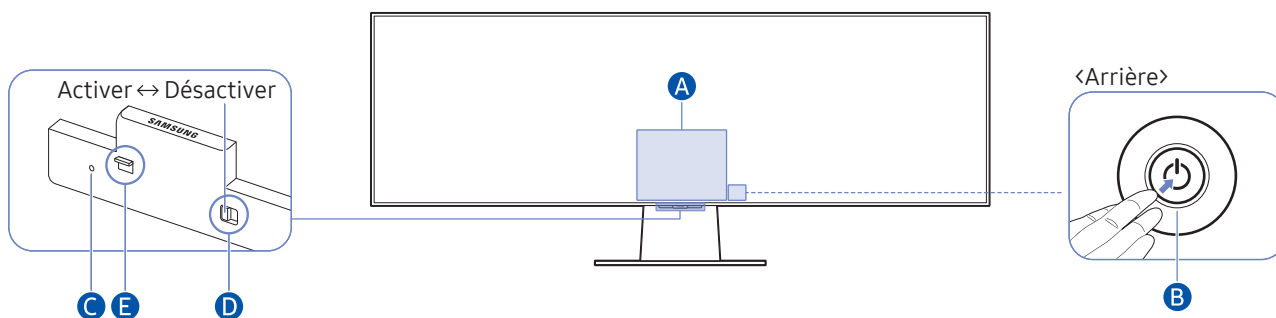
- N'utilisez pas de vis dont la longueur est supérieure à la longueur standard car vous risquez d'endommager les composants internes de l'appareil.
- La longueur des vis requise pour un support mural qui ne respecte pas les normes VESA peut varier en fonction des spécifications.
- N'utilisez pas de vis qui ne sont pas conformes aux spécifications de vis standard VESA. Ne forcez pas lorsque vous fixez le nécessaire de support mural ou le support de bureau. L'appareil peut être endommagé ou tomber et provoquer des blessures. Samsung ne peut être tenu responsable de tout dommage ou blessure causé par l'utilisation de vis non conformes ou par le montage du support mural ou du support de bureau en utilisant une force excessive.
- Samsung ne peut être tenu responsable de tout dommage à l'appareil ou des blessures causées par l'utilisation d'un nécessaire de support mural autre que celui indiqué ou d'une tentative d'installation du nécessaire de support mural de votre propre initiative.
- Pour fixer l'appareil sur un mur, vérifiez que vous avez acheté un nécessaire de support mural qui peut être installé à une distance égale ou supérieure à 10 cm du mur.
- Assurez-vous d'utiliser un nécessaire de support mural conforme aux normes.
- Pour installer le moniteur à l'aide d'un support mural, détachez la base du support du moniteur.

Nom du modèle	Spécifications de trou de vis VESA (A × B) en millimètres	C	Vis standard	Quantité	
S49CG95*	100.0 x 100.0	3.5 ~ 5.5 mm	M4	4 articles	

- Le support pourrait ne pas être fourni, selon le pays et la région.
- N'installez pas votre nécessaire de support mural tant que votre produit est sous tension. Cela pourrait entraîner des blessures corporelles dues à un choc électrique.
- N'installez pas le produit avec une inclinaison supérieure à 15 degrés.

Panneau de configuration



-  Vous pouvez mettre le produit sous tension en appuyant sur le bouton d'alimentation, puis utiliser le menu de commande. Si vous appuyez sur le bouton d'alimentation lorsque le produit est allumé, le menu de commandes s'affiche à l'écran.



A Menu de commande



B Bouton de commande

- Appuyez sur le bouton  : le menu de contrôle apparaît. Sélectionnez ou exécutez un élément précis dans le menu.
- Appuyez sur le bouton  et maintenez-le enfoncé : la fonction en cours est interrompue.
- Bouton Haut/Bas : Change le canal.
- Bouton Gauche/Droite : permet de modifier le volume.

 Les boutons peuvent fonctionner différemment selon la situation.

C Microphone

D Interrupteur du microphone


Vous pouvez activer et désactiver le microphone au moyen de l'interrupteur qui se trouve au bas du Produit.

Lorsque le microphone est désactivé, toutes les fonctions vocales et sonores utilisant le microphone ne sont pas disponibles.

- La position et la forme de l'interrupteur du microphone peuvent varier en fonction du modèle.
- Pendant l'analyse, qui utilise les données provenant du microphone, aucune donnée n'est enregistrée.

E Témoin d'alimentation

- Le témoin s'allume lorsque le produit est désactivé.
- Le témoin clignote lorsque le produit entre en mode veille.

 Après 60 secondes sans signal, le produit passe en mode veille. En mode veille, l'écran se rallume lorsqu'un signal est reçu ou lorsque n'importe quel bouton est enfoncé sur la télécommande.

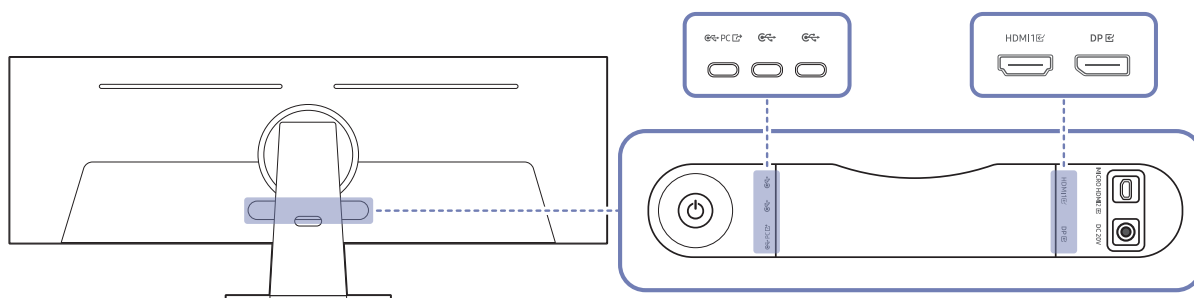
- La couleur et l'aspect des pièces peut différer de l'illustration.
- L'écran peut s'assombrir si le film protecteur se trouvant sur le logo SAMSUNG ou au bas du produit n'est pas retiré. Retirez le film protecteur.
- Lorsque vous utilisez les boutons (sauf le bouton d'alimentation) de la télécommande intelligente Samsung, le voyant du récepteur ne clignote pas.




Connexion




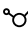
En utilisant divers connecteurs, vous pouvez également connecter des appareils externes.


Connecteurs

Les fonctions disponibles peuvent varier selon le modèle du produit. La couleur et l'aspect des pièces peut différer de l'illustration. Les spécifications peuvent être modifiées sans préavis pour des raisons d'amélioration de la qualité. Reportez-vous à l'appareil.



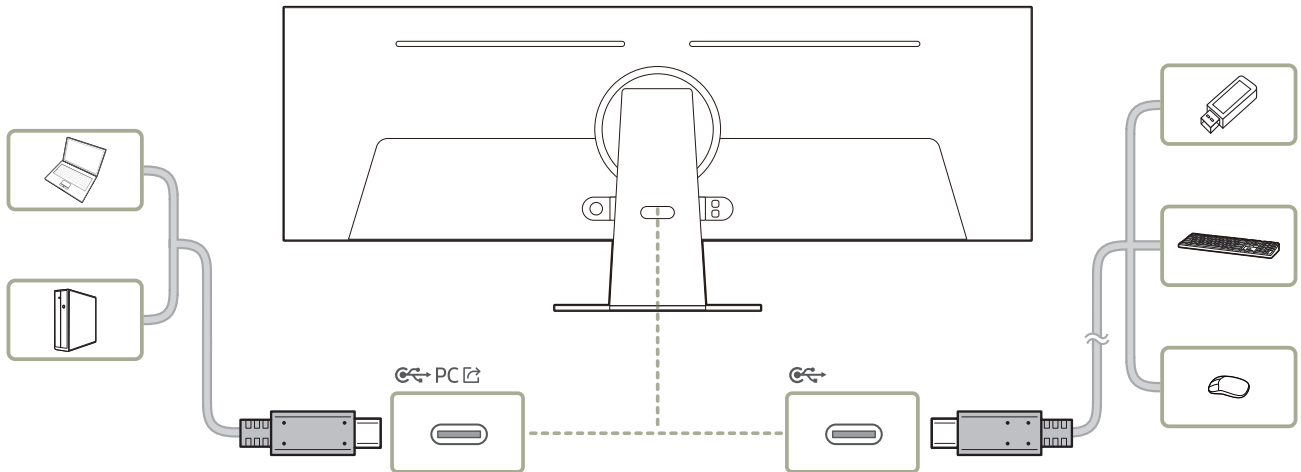
Port	Description
 PC	Se connecte à un PC à l'aide d'un câble USB. Il fonctionne comme USB 3.0 uniquement lorsque vous utilisez un concentrateur USB.  Pour plus de détails, voir la page Connexion du produit à un PC en tant que concentrateur USB .
	Se connecte à un périphérique USB, tel qu'un clavier ou une souris. Utilisé pour mettre à jour le logiciel.
HDMI1	Se connecte à une source à l'aide d'un câble HDMI ou HDMI-DVI.
DP	Se connecte à un PC à l'aide d'un câble DP.
MICRO HDMI2	Se connecte à un appareil externe au moyen du câble HDMI fourni par Samsung (il s'agit d'un câble HDMI haute vitesse certifié).
DC 20V	Se connecte à l'adaptateur CA/CC.


 Pour plus d'informations sur la connexion à un appareil externe, reportez-vous à  >  Menu >  Appareils connectés > [Guide de connexion](#).

 Lorsqu'un écran fixe, tel qu'un document, s'affiche et que le clavier et la souris restent inactifs pendant plus de 5 minutes, l'écran s'assombrit légèrement. La luminosité est restaurée lorsqu'on appuie sur une touche du clavier ou encore lorsqu'on déplace le curseur ou clique sur un élément avec la souris.

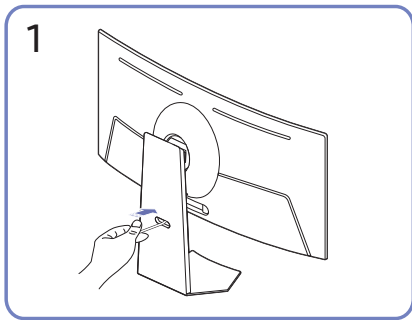
Connexion du produit à un PC en tant que concentrateur USB

L'utilisation du produit en tant que concentrateur permet de connecter et d'utiliser plusieurs appareils source à la fois avec le produit.

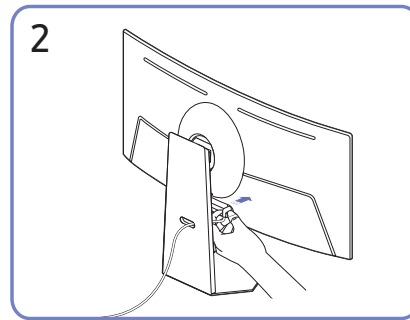


- ✎ Pour détecter et démarrer un périphérique USB plus rapidement, connectez-le au port  du produit. La vitesse de lecture/d'écriture sera affectée par l'appareil USB et votre PC.
- ✎ Pour les problèmes USB causés par le système d'exploitation, un programme de lecteurs ou un logiciel, veuillez contacter les fournisseurs concernés.
- ✎ Avec le lancement de nombreux appareils USB sur le marché, nous ne pouvons garantir que nos produits sont compatibles avec tous les appareils USB.
- ✎ Pour un disque externe de grande capacité nécessitant une alimentation externe, assurez-vous de le connecter à une source d'alimentation externe.
- ✎ La société décline toute responsabilité en cas de problèmes ou de dommages causés à un périphérique externe en raison de l'utilisation d'un câble non autorisé pour la connexion.
- ✎ Certains appareils ne respectent pas la norme USB, et cela peut provoquer un dysfonctionnement de l'appareil.

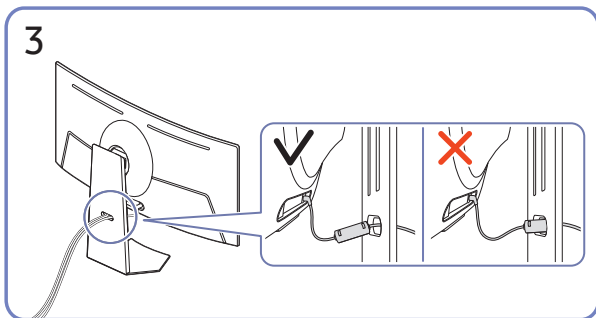
Rangement des câbles connectés



Faites passer les câbles à travers le trou du support.



Raccordez les câbles aux ports correspondants.



Organisez les câbles en les faisant passer par le trou du support, comme illustré.

Remarques et précautions

Vous pouvez obtenir des instructions et de l'information que vous devez lire après l'installation.



À lire après l'installation du produit

Lisez ces renseignements après avoir installé le produit.

Dimensions de l'image et signaux d'entrée

Le réglage **Image Format** est appliqué à la source actuelle. La fonction **Image Format** gardera les mêmes réglages jusqu'à la prochaine sélection de la source à moins que vous en changiez.

Signal d'entrée	Taille de l'image
HDMI (3840 x 1080 à 120 Hz)	32:9, 16:9
HDMI (5120 x 1440 à 240 Hz)	32:9, 16:9
DisplayPort (5120 x 1440 à 120 Hz)	32:9, 16:9
DisplayPort (5120 x 1440 à 240 Hz)	32:9, 16:9

-  Les ports d'entrée pour les appareils externes peuvent varier selon le modèle et la région.
-  Les modes d'image **Mode d'image** disponibles peuvent varier selon l'appareil externe.

À lire avant de brancher un ordinateur (résolutions prises en charge)

Vérifiez les résolutions prises en charge pour la réception du signal d'entrée de l'ordinateur.

Lorsque vous connectez votre produit à un ordinateur, réglez la carte vidéo de l'ordinateur sur l'une des résolutions standard indiquée dans les tableaux ci-dessous ou dans les pages suivantes. Le produit s'adaptera automatiquement à la résolution choisie. La résolution recommandée optimale est de 5120 x 1440 à 120 Hz quand le **Mode Jeu** est activé. Si vous sélectionnez une résolution ne figurant pas dans le tableau, l'écran de votre téléviseur pourrait être vide ou seul le voyant de la télécommande pourrait s'allumer. Reportez-vous au manuel de l'utilisateur de votre carte graphique pour connaître les résolutions compatibles.

- ✎ Quand l'option **Étendre le signal d'entrée** est activée, les résolutions optimales sont 3840 x 1080 à 120 Hz (HDMI) et 5120 x 1440 à 120 Hz (DisplayPort).
- ✎ Quand l'option **Étendre le signal d'entrée** est désactivée, la résolution optimale est 3840 x 1080 à 60 Hz (HDMI, DisplayPort).
- ✎ Si la résolution choisie n'est pas prise en charge, le message « **Mode non disponible** » peut s'afficher ou du bruit peut apparaître à l'écran. Assurez-vous de choisir une résolution prise en charge.

VESA DMT

Résolution (Points x Lignes)	Format d'affichage	Fréquence horizontale (KHz)	Fréquence verticale (Hz)	Fréquence de l'horloge (MHz)	Polarité (horizontale/ verticale)	Port	
						HDMI	DP
640 x 480	60 Hz	31.469	59.940	25.175	- / -	0	0
640 x 480	75 Hz	37.500	75.000	31.500	- / -	0	0
800 x 600	60 Hz	37.879	60.317	40.000	+ / +	0	0
800 x 600	72 Hz	48.077	72.188	50.000	+ / +	0	0
800 x 600	75 Hz	46.875	75.000	49.500	+ / +	0	0
1024 x 768	60 Hz	48.363	60.004	65.000	- / -	0	0
1024 x 768	70 Hz	56.476	70.069	75.000	- / -	0	0
1024 x 768	75 Hz	60.023	75.029	78.750	+ / +	0	0
1152 x 864	75 Hz	67.500	75.000	108.000	+ / +	0	0
1280 x 720	60 Hz	45.000	60.000	74.250	+ / +	0	0
1280 x 800	60 Hz	49.702	59.810	83.500	- / +	0	0
1280 x 1024	60 Hz	63.981	60.020	108.000	+ / +	0	0
1280 x 1024	75 Hz	79.976	75.025	135.000	+ / +	0	0
1440 x 900	60 Hz	55.935	59.887	106.500	- / +	0	0
1600 x 900RB	60 Hz	60.000	60.000	108.000	+ / +	0	0
1680 x 1050	60 Hz	65.290	59.954	146.250	- / +	0	0
2560 x 1440RB	60 Hz	88.787	59.951	241.500	+ / -	0	0

VESA CVT

Résolution (Points x Lignes)	Format d'affichage	Fréquence horizontale (KHz)	Fréquence verticale (Hz)	Fréquence de l'horloge (MHz)	Polarité (horizontale/ verticale)	Port	
						HDMI	DP
1920 x 1080RB	240 Hz	271.364	239.932	597.000	+ / -	0	0
2560 x 1440RB	120 Hz	182.996	119.998	497.750	+ / -	0	0

CVT Custom

Résolution (Points x Lignes)	Format d'affichage	Fréquence horizontale (kHz)	Fréquence verticale (Hz)	Fréquence de l'horloge (MHz)	Polarité (horizontale/ verticale)	Port	
						HDMI	DP
2560 x 1440RB	240 Hz	355.919	240.000	1010.810	+/-	0	-
2560 x 1440RB	240 Hz	359.722	240.000	1036.000	+/-	-	0
3840 x 1080	60 Hz	66.658	59.998	274.630	+/-	0	0
3840 x 1080	120 Hz	137.279	119.999	565.590	+/-	0	0
3840 x 1080	240 Hz	291.600	240.000	1201.390	+/-	0	0
5120 x 1440	60 Hz	88.859	60.000	479.840	+/-	0	0
5120 x 1440	120 Hz	182.880	120.000	987.550	+/-	0	0
5120 x 1440	240 Hz	356.879	240.000	1941.420	+/-	0	0

Résolutions prises en charge pour les signaux vidéo

Vérifiez les résolutions prises en charge pour la réception du signal vidéo.


CTA-861

Résolution (Points x Lignes)	Format d'affichage	Fréquence horizontale (KHz)	Fréquence verticale (Hz)	Fréquence de l'horloge (MHz)	Polarité (horizontale/ verticale)	Port	
						HDMI	DP
720 x 576	50 Hz	31.250	50.000	27.000	-/-	0	0
720 x 480	60 Hz	31.469	59.940	27.000	-/-	0	0
1280 x 720	50 Hz	37.500	50.000	74.250	+/+	0	0
1280 x 720	60 Hz	45.000	60.000	74.250	+/+	0	0
1920 x 1080	50 Hz	56.250	50.000	148.500	+/+	0	0
1920 x 1080	60 Hz	67.500	60.000	148.500	+/+	0	0
1920 x 1080	120 Hz	135.000	120.003	297.000	+/+	0	0
3840 x 2160	30 Hz	67.500	30.000	297.000	+/+	0	0
3840 x 2160	50 Hz	112.500	50.000	594.000	+/+	0	0
3840 x 2160	60 Hz	135.000	60.000	594.000	+/+	0	0

Liste des cartes graphiques qui prennent en charge le HDR10

Le HDR10 est uniquement accessible sur les systèmes Windows 10 équipés de cartes graphiques qui prennent en charge la gestion des droits numériques Play Ready 3.0 (pour le contenu HDR protégé). Utilisez les cartes graphiques indiquées ci-dessous pour le HDR10.

- NVIDIA GeForce 1000 series ou supérieure
- AMD Radeon™ RX 400 Series ou supérieure
- Intel UHD Graphics 600 Series ou supérieure

 Nous vous recommandons d'utiliser des cartes graphiques qui prennent en charge le décodage vidéo 10 bits avec accélération matérielle pour les codecs vidéo HDR.

Spécifications

Général

Nom du modèle		S49CG95*
Taille		Classe 49" (48.9 pouces / 124.3 cm)
Zone d'affichage		1196.7 mm (H) x 339.2 mm (V)
Pas de masque		0.233 mm (H) x 0.233 mm (V)
Fréquence des pixels maximale		69.16 MHz
Synchronisation (spécifications du PANNEAU)	Fréquence horizontale	388.8 kHz
	Fréquence verticale	240 Hz
Résolution	Résolution optimale	3840 x 1080 à 120 Hz (Mode Jeu désactivé) (HDMI) 5120 x 1440 à 120 Hz (Mode Jeu désactivé) (DP) 5120 x 1440 à 120 Hz (Mode Jeu activé) (HDMI, DP)
	Résolution maximale	5120 x 1440 à 240 Hz
Alimentation électrique		AC100-240V~ 50/60Hz En fonction de la tension alternative de l'adaptateur. Pour la tension CC du produit, reportez-vous à son étiquette.
Connecteurs de signal		Micro HDMI / HDMI / DisplayPort
Considérations environnementales	Fonctionnement	Température: 50 °F à 104 °F (10 °C à 40 °C) Humidité: 10 % à 80 %, sans condensation
	Rangement	Température: -4 °F à 113 °F (-20 °C à 45 °C) Humidité: 5 à 95 %, sans condensation

- Prêt à l'emploi

Le produit peut être installé et utilisé avec des systèmes Prêt à l'emploi (Plug-and-Play) compatibles. L'échange bi-directionnel de données entre le produit et le système PC optimise les réglages du produit. L'installation du produit a lieu automatiquement. Toutefois, vous pouvez personnaliser les réglages de l'installation si vous le souhaitez.

- Points du panneau (pixels)

Étant donné le procédé de fabrication de cet appareil, environ 1 pixel par million (1 ppm) peut apparaître plus clair ou plus sombre sur le panneau ACL. Ce phénomène n'affecte pas le rendement de l'appareil.

- Les spécifications peuvent être modifiées sans préavis pour des raisons d'amélioration de la qualité.

- Pour connaître en détail les caractéristiques de l'appareil, consultez le site Web de Samsung.

Annexe

Service payant (frais facturés aux clients)

Même si la couverture de la garantie s'applique, la visite d'un technicien de service suite à une demande d'assistance peut vous être facturée dans les cas suivants.

L'appareil ne présente pas de défaut

Nettoyage de l'appareil, réglage, explications, réinstallation, etc.

- Si un technicien d'entretien doit fournir des instructions sur l'utilisation du produit ou règle simplement les options sans démonter l'appareil.
- Si le défaut résulte de facteurs environnementaux externes (Internet, antenne, signal câblé, etc.)
- Si l'appareil est réinstallé ou que d'autres périphériques sont connectés une fois que l'appareil a été installé (pour la première fois)
- Si l'appareil est réinstallé en vue d'être déplacé dans un autre endroit ou un autre bâtiment.
- Si le client souhaite obtenir des instructions sur l'utilisation d'un produit d'un autre fabricant.
- Si le client souhaite obtenir des instructions d'utilisation du réseau ou du programme d'un autre fabricant.
- Si le client demande l'installation du logiciel et la configuration de l'appareil.
- Si le technicien de service enlève/nettoie de la poussière ou des substances étrangères ayant pénétré dans l'appareil.
- Si le client demande une nouvelle installation après avoir acheté un appareil à domicile ou en ligne.

Dompage causé au produit par la faute du client

Dompage causé au produit par une mauvaise manipulation ou une réparation inadéquate du client

Si le dompage résulte de l'un des facteurs suivants:

- Impact ou chute extérieur(e).
- Utilisation de fournitures ou d'un produit vendu séparément non précisé (es) par Samsung.
- Réparation effectuée par une personne n'appartenant pas à une entreprise de services d'ingénierie ou un partenaire de Samsung Electronics Co., Ltd
- Transformation ou réparation de l'appareil effectuée par le client
- Utilisation d'une tension inadéquate ou branchements électriques non autorisés.
- Non-respect des consignes de prudence indiquées dans le guide d'utilisation

Autres raisons

- Si l'appareil tombe en panne suite à un désastre naturel. (foudre, incendie, tremblement de terre, inondation, etc.)
- Si tous les consommables sont épuisés. (batterie, toner, lumières fluorescentes, tête, vibreur, lampe, filtre, ruban, etc.)
- ✎ Si le client demande une assistance alors que l'appareil ne présente pas de défaut, ce service peut lui être facturé. En conséquence, il est recommandé de lire préalablement le guide d'utilisation.

FreeSync Premium pro (pour carte graphique AMD)





La technologie [FreeSync Premium pro](#) est une solution qui élimine les déchirures d'image sans la latence et le décalage habituels.

Cette fonction permet d'éliminer les déchirures d'image et le décalage pendant les parties de jeux. Améliorez votre expérience de jeu.

- **Mode Jeu - Désactiver:** Désactivez le [FreeSync Premium pro](#).
- **Mode Jeu - Activer:** Démarrez la fonction [FreeSync Premium pro](#) de la carte graphique AMD. Vous pourriez remarquer un sautillerment intermittent lorsque vous jouez à certains jeux.




Appliquez la résolution optimale lorsque vous utilisez [FreeSync Premium pro](#).

Pour plus d'informations sur la méthode de paramétrage de la fréquence de rafraîchissement, veuillez vous reporter à la section [Question & réponses](#) → [Comment puis-je modifier la fréquence ?](#)

-  Ce menu n'est pas disponible lorsque le [Multi View Mode](#) est activé.
-  La fonction FreeSync Premium pro est uniquement activée en mode [HDMI](#) ou [DisplayPort](#). Utilisez le câble HDMI/DP fourni par le fabricant lorsque vous utilisez FreeSync Premium pro.
-  Si la fonction [FreeSync Premium pro](#) est en cours d'utilisation et que le texte affiché sur l'écran du PC est flou ou de faible qualité, résolvez le problème en configurant l'écran du PC sur la résolution recommandée.
-  Si vous réglez [Étendre le signal d'entrée](#) sur [Désactiver](#), la fonction [FreeSync Premium pro](#) est désactivée.

Si vous utilisez la fonction [FreeSync Premium pro](#) pendant que vous jouez à un jeu, les situations suivantes peuvent se produire :



- Le scintillement de l'écran dépend du type de carte graphique, des paramètres des options de jeu ou de la vidéo en cours de lecture. Essayez les actions suivantes : diminuez les valeurs des paramètres Game, passez du [Mode Jeu](#) actuel à [Désactiver](#) ou visitez le site Web d'AMD pour vérifier la version de votre pilote graphique et le mettre à jour vers la version la plus récente.
- Lorsque vous utilisez la fonction [FreeSync Premium pro](#), l'écran peut scintiller en raison de la variation de la fréquence de sortie de la carte graphique.
- Le taux de réponse peut varier au cours du jeu en fonction de la résolution. Une résolution plus élevée diminue généralement le taux de réponse.
- La qualité du son du moniteur peut être altérée.

-  Si vous rencontrez le moindre problème en utilisant cette fonction, contactez l'assistance Samsung.
-  Si vous changez la résolution de l'écran lorsque la fonction est définie sur [Activer](#), l'écran peut ne plus fournir d'images par intermittence, selon votre carte graphique. Réglez [FreeSync Premium pro](#) sur [Désactiver](#) et modifiez la résolution.
-  Cette fonction n'est pas disponible pour les périphériques (comme les périphériques AV) qui ne sont pas équipés de carte graphique AMD. Si cette fonction est appliquée, l'écran risque de ne pas fonctionner correctement.

Les modèles compris dans la liste des cartes graphiques prennent en charge FreeSync Premium pro

[FreeSync Premium pro](#) peut être utilisé uniquement avec certains modèles de cartes graphiques AMD. Reportez-vous à la liste suivante pour connaître les cartes graphiques prises en charge :

Assurez-vous que vous avez installé les derniers pilotes de carte graphique officiels d'AMD prenant en charge [FreeSync Premium pro](#).

-  Pour les modèles de cartes graphiques AMD supplémentaires qui prennent en charge la fonction [FreeSync Premium pro](#), rendez vous sur le site officiel AMD.
-  L'application de la fonction [FreeSync Premium pro](#) via le câble HDMI est susceptible d'échouer en raison de la limitation de bande de passante de certaines cartes graphiques AMD.
 - Radeon™ RX Vega series
 - Radeon™ RX 500 series
 - Radeon™ RX 400 series
 - Radeon™ R9/R7 300 series (sauf R9 370/ X, R7 370/X, R7 265)
 - AMD Radeon™ 5500 Series
 - AMD Radeon™ 5700 Series
 - Radeon™ Pro Duo (2016 edition)
 - Radeon™ R9 Nano series
 - Radeon™ R9 Fury series
 - Radeon™ R9/R7 200 series (sauf R9 270/ X, R9 280/X)
 - AMD Radeon™ 5600 Series
 - AMD Radeon™ RX 6000 Series
 - AMD Radeon™ RX 7000 Series

Résolutions prises en charge pour FreeSync Premium pro (VRR)

Vérifiez les résolutions prises en charge pour le signal FreeSync Premium pro (VRR).

Lorsque le **Mode Jeu** est réglé sur **Activer** ou sur **Auto**, la fonction FreeSync Premium pro (VRR) est activée.

HDMI

Résolution (Points x Lignes)	Format d'affichage	Fréquence horizontale (kHz)	Fréquence verticale (Hz)	Fréquence de l'horloge (MHz)	BALAYAGE
1920 x 1080	60 Hz	67.500	60.000	148.500	Progressif
1920 x 1080	120 Hz	135.000	120.000	297.000	Progressif
1920 x 1080	240 Hz	271.364	239.932	597.000	Progressif
2560 x 1440	60 Hz	88.787	59.951	241.500	Progressif
2560 x 1440	120 Hz	182.996	119.998	497.750	Progressif
2560 x 1440RB	240 Hz	355.919	240.000	1010.810	Progressif
3840 x 1080	60 Hz	66.658	59.998	274.630	Progressif
3840 x 1080	120 Hz	137.279	119.999	565.590	Progressif
3840 x 1080	240 Hz	291.600	240.000	1201.390	Progressif
5120 x 1440	60 Hz	88.859	60.000	479.840	Progressif
5120 x 1440	120 Hz	182.880	120.000	987.550	Progressif
5120 x 1440	240 Hz	356.879	240.000	1941.420	Progressif

DP

Résolution (Points x Lignes)	Format d'affichage	Fréquence horizontale (kHz)	Fréquence verticale (Hz)	Fréquence de l'horloge (MHz)	BALAYAGE
1920 x 1080	60 Hz	67.500	60.000	148.500	Progressif
1920 x 1080	120 Hz	135.000	120.000	297.000	Progressif
1920 x 1080	240 Hz	271.364	239.932	597.000	Progressif
2560 x 1440	60 Hz	88.787	59.951	241.500	Progressif
2560 x 1440	120 Hz	182.996	119.998	497.750	Progressif
2560 x 1440	240 Hz	359.722	240.000	1036.000	Progressif
3840 x 1080	60 Hz	66.658	59.998	274.630	Progressif
3840 x 1080	120 Hz	137.279	119.999	565.590	Progressif
3840 x 1080	240 Hz	291.600	240.000	1201.390	Progressif
5120 x 1440	60 Hz	88.859	60.000	479.840	Progressif
5120 x 1440	120 Hz	182.880	120.000	987.550	Progressif
5120 x 1440	240 Hz	356.879	240.000	1941.420	Progressif