

SAMSUNG

MANUEL DE L'UTILISATEUR

Moniteur de jeu

S57CG95*N S49CG93*S

La couleur et l'aspect peuvent varier selon le modèle et ses spécifications peuvent être modifiées sans préavis pour des raisons d'amélioration de la performance.

Le contenu de ce manuel peut être modifié sans préavis pour des raisons d'amélioration de la qualité.

© Samsung

Samsung détient les droits d'auteur de ce manuel.

L'utilisation ou la reproduction de ce manuel, en tout ou en partie, est interdite sans l'autorisation de Samsung.

Les marques de commerce autres que Samsung sont la propriété de leurs propriétaires respectifs.

Table des matières

Avant l'utilisation

Consignes de sécurité	4
Électricité et sécurité	4
Installation de l'appareil	5
Fonctionnement	6
Nettoyage	8
Position correcte pour utiliser l'appareil	8

Préparation

Installation de l'appareil	9
Fixation au support	9
Précautions lors du déplacement du produit	12
Vérification de l'espace autour du produit	13
Réglage de l'inclinaison et de la hauteur	14
Fixation du SUPPORT MURAL	16
Panneau de configuration	17

Connexion et utilisation d'un périphérique source

Lisez les informations ci-dessous avant de connecter le produit.	18
Connecteurs	19
Connexion et utilisation d'un PC	20
Connexion à l'aide d'un câble HDMI	20
Connexion à l'aide d'un câble HDMI-DVI	20
Connexion à l'aide d'un câble DP	20
Branchement sur un casque audio ou à des écouteurs	20
Connexion à l'aide du câble MICRO HDMI	20
Connexion du produit à un PC en tant que concentrateur USB	21
Branchement du cordon d'alimentation	22
Rangement des câbles	23
Réglage de la résolution optimale	24
Utiliser la fonction de Protection panneau	24
Précautions à prendre pour éviter la rémanence d'images	24
Protection de l'écran du Produit avec Protection panneau	24

Menu

Jeu	25
Image	29
PIP/PBP	34
Affich. à l'écran	36
Système	36
Assistance	40

Installation du logiciel

Easy Setting Box	41
Restrictions et problèmes liés à l'installation	41
Configuration système requise	41
Installation du pilote	41

Table des matières

Guide de dépannage

Prérequis avant de contacter le Centre de service à la clientèle Samsung	42
Diagnostic du produit (problème d'écran)	42
Vérification de la résolution et de la fréquence	42
Vérifiez les éléments suivants.	42

Questions & réponses	45
----------------------	----

Spécifications

Général	46
---------	----

Tableau des modes de signal standard	48
--------------------------------------	----

Annexe

Service payant (frais facturés aux clients)	52
L'appareil ne présente pas de défaut	52
Domage causé au produit par la faute du client	52
Autres raisons	52

FreeSync (pour carte graphique AMD)	53
-------------------------------------	----

Adaptive-Sync (pour carte graphique NVIDIA)	54
---	----

Chapitre 01

Avant l'utilisation

Consignes de sécurité

Avertissement

L'omission d'observer les consignes peut causer des blessures sévères ou fatales.







Attention

L'omission d'observer les consignes peut causer des blessures corporelles ou des dommages aux biens.

ATTENTION

RISQUE DE DÉCHARGE ÉLECTRIQUE. NE PAS OUVRIR.

ATTENTION : AFIN DE RÉDUIRE LE RISQUE DE CHOC ÉLECTRIQUE, N'ENLEVEZ PAS LE COUVERCLE (OU LE PANNEAU ARRIÈRE). AUCUNE PIÈCE POUVANT ÊTRE RÉPARÉE PAR L'UTILISATEUR NE SE TROUVE À L'INTÉRIEUR. VEUILLEZ VOUS ADRESSER À UN TECHNICIEN AGRÉÉ POUR TOUTE RÉPARATION.

	Ce symbole indique la présence d'une haute tension à l'intérieur. Tout contact avec une pièce interne de l'appareil présente un danger.		Tension CA : La tension nominale indiquée par ce symbole est la tension CA.
	Ce symbole vous informe qu'une documentation importante relative au fonctionnement et à l'entretien est fournie avec le produit.		Tension CC : La tension nominale indiquée par ce symbole est la tension CC.
	Produit de catégorie II : Ce symbole indique qu'une connexion de sécurité de mise à la terre (à la masse) n'est pas requise. Si ce symbole ne se trouve pas sur un appareil doté d'un câble électrique, le produit DOIT avoir un conducteur de protection fiable (mise à la terre).		Attention. Consultez les instructions aux fins d'utilisation: Ce symbole indique à l'utilisateur qu'il doit consulter le guide d'utilisation pour avoir de l'information au sujet de la sécurité.

Électricité et sécurité

Avertissement

- Évitez d'utiliser un cordon d'alimentation ou une fiche endommagés, ou une prise électrique mal fixée.
- Évitez de faire fonctionner plusieurs appareils à partir d'une seule prise électrique.
- Évitez de toucher à une fiche de cordon avec les mains mouillées.
- Insérez la fiche à fond pour empêcher tout jeu.
- Branchez la fiche du cordon dans une prise électrique mise à la terre (dispositifs isolés de type 1 seulement).
- Évitez de tordre ou de tirer sur le cordon électrique brusquement. Veillez à ne pas laisser le cordon d'alimentation sous un objet lourd.
- Évitez de placer le cordon électrique ou l'appareil près d'une source de chaleur.
- Nettoyez toute poussière autour des broches de la fiche ou de la prise électrique à l'aide d'un chiffon sec.

Attention

- Évitez de débrancher le cordon électrique durant le fonctionnement de l'appareil.
- Utilisez uniquement le cordon électrique fourni par Samsung avec l'appareil. Évitez d'utiliser le cordon électrique avec d'autres appareils.
- Veillez à ne pas obstruer la zone de la prise électrique du cordon d'alimentation.
 - Le cordon d'alimentation doit être débranché pour couper l'alimentation à l'appareil lorsqu'un problème survient.
- Tenez le cordon d'alimentation par sa fiche lors de son débranchement de la prise électrique.

Installation de l'appareil

Avertissement

- Évitez de placer des chandelles, des répulsifs à insectes ou des cigarettes sur le dessus de l'appareil. Évitez d'installer l'appareil près d'une source de chaleur.
- Évitez d'installer l'appareil dans un endroit mal ventilé tel qu'une bibliothèque ou un placard.
- Installez l'appareil à une distance d'au moins 10cm du mur pour permettre la ventilation.
- Gardez l'emballage plastique hors de portée des enfants.
 - Il présente un risque d'étouffement.
- Évitez d'installer l'appareil sur une surface instable ou soumise à des vibrations (tablette mal fixée, surface en pente, etc.).
 - L'appareil pourrait s'abîmer en tombant ou causer une blessure.
 - L'utilisation de l'appareil dans un endroit soumis à des vibrations excessives peut l'endommager ou causer un incendie.
- Évitez d'installer l'appareil dans un véhicule ou un endroit exposé à la poussière, l'humidité (gouttes d'eau, etc.), l'huile ou la fumée.
- Évitez d'exposer l'appareil aux rayons directs du soleil, à la chaleur ou à un objet chaud comme un poêle.
 - Cela pourrait réduire la durée de vie de l'appareil ou causer un incendie.
- Évitez d'installer l'appareil à la portée de jeunes enfants.
 - L'appareil pourrait tomber et blesser l'enfant.
- Les huiles comestibles, telles que l'huile de soja, peuvent endommager ou déformer le produit. N'installez pas le produit dans une cuisine ou à proximité d'un comptoir de cuisine.

Attention

- Veillez à ne pas échapper l'appareil en le déplaçant.
- Évitez de déposer l'appareil sur sa façade.
- Lors de l'installation de l'appareil sur une armoire ou une tablette, assurez-vous que le bord inférieur de l'avant ne dépasse pas.
 - L'appareil pourrait s'abîmer en tombant ou causer une blessure.
 - Installez l'appareil uniquement sur une armoire ou une tablette d'une taille appropriée.
- Déposez le produit délicatement.
 - Cela risquerait d'endommager l'appareil ou de causer une blessure corporelle.
- Toute installation du produit dans un endroit inhabituel (tel qu'un lieu exposé à de grandes quantités de poussière fine, à des substances chimiques, à des températures extrêmes ou à beaucoup d'humidité où le produit fonctionnerait en continu sur une longue période) pourrait considérablement réduire ses performances.
 - Veuillez consulter le Centre de service à la clientèle Samsung si vous souhaitez installer l'appareil dans un tel endroit.
- Avant d'assembler le produit, placez-le sur une surface plane et stable de manière que l'écran soit orienté vers le bas.
 - Le produit est courbe. Le fait d'appuyer sur le produit lorsqu'il est placé sur une surface plane peut l'endommager. Ne pas appliquer de pression sur le produit lorsqu'il est au sol, quelle que soit sa position.
- Dans la même série, la couleur peut varier en fonction de la dimension.

Fonctionnement

Avertissement

- L'intérieur de l'appareil présente une haute tension. Ne tentez jamais de démonter, réparer ou modifier l'appareil par vous-même.
 - Communiquez avec le Centre de service à la clientèle Samsung pour les réparations.
- Pour déplacer le produit, déconnectez d'abord tous les câbles, y compris le câble d'alimentation.
- Si l'appareil émet des sons anormaux, dégage une odeur de brûlé ou de fumée, débranchez le cordon d'alimentation immédiatement puis communiquez avec le Centre de service à la clientèle Samsung.
- Veillez à ne pas laisser les enfants s'accrocher à l'appareil ou grimper dessus.
 - Les enfants pourraient se blesser sérieusement.
- Si l'appareil est échappé ou si son enveloppe extérieure est endommagée, mettez l'appareil hors tension puis débranchez le cordon d'alimentation. Communiquez ensuite avec le Centre de service à la clientèle Samsung.
 - L'utilisation continue pourrait causer un incendie ou un choc électrique.
- Évitez de laisser des objets attrayants pour les enfants (jouets, bonbons, etc.) sur le dessus de l'appareil.
 - L'appareil ou des objets lourds pourraient tomber et blesser les enfants alors qu'ils tentent de prendre ces objets.
- Si un orage se produit, éteignez l'appareil et débranchez le câble électrique.
- Veillez à ne pas échapper l'appareil ni à y exercer un impact.
- Évitez de déplacer l'appareil en tirant sur le cordon d'alimentation ou tout autre câble.
- Si une fuite de gaz est détectée, ne touchez pas à l'appareil ni à la fiche du cordon. Veillez aussi à ventiler l'endroit immédiatement.
- Évitez de soulever ou de déplacer l'appareil en tirant sur le cordon d'alimentation ou tout autre câble.
- Évitez d'utiliser ou de garder un vaporisateur combustible ou une substance inflammable à proximité de l'appareil.
- Vérifiez que des nappes ou des rideaux n'obstruent pas les événements.
 - L'augmentation de la température interne pourrait provoquer un incendie.
- Évitez d'introduire des objets métalliques (baguette, monnaie, épingle, etc.) ou des objets qui brûlent facilement (papier, allumettes, etc.) dans l'appareil (par un événement, des connecteurs d'entrée/sortie, etc.).
 - Assurez-vous de couper l'alimentation à l'appareil et de débrancher le cordon d'alimentation lorsque de l'eau ou des substances étrangères ont pénétré dans l'appareil. Communiquez ensuite avec le Centre de service à la clientèle Samsung.
- Évitez de placer des objets contenant du liquide (vase, pot, bouteille, etc.) ou des objets métalliques sur le dessus de l'appareil.
 - Assurez-vous de couper l'alimentation à l'appareil et de débrancher le cordon d'alimentation lorsque de l'eau ou des substances étrangères ont pénétré dans l'appareil. Communiquez ensuite avec le Centre de service à la clientèle Samsung.

Attention

- L'affichage d'une image fixe pendant un long délai peut causer une rémanence d'image ou une défaillance de pixels.
 - Activez le mode d'économie d'énergie ou un économiseur d'écran en cas de non-utilisation prolongée de l'appareil.
 - Débranchez la cordon d'alimentation de la prise électrique si vous prévoyez ne pas utiliser l'appareil pendant un long moment (vacances, etc.).
 - L'accumulation de poussière combinée à la chaleur pourrait causer un incendie, un choc électrique ou une fuite électrique.
 - Utilisez l'appareil au réglage de résolution et de fréquence recommandé.
 - Sinon, il y a un risque de détérioration de la vue.
 - Ne combinez pas des adaptateurs CA/CC.
 - Retirez le sac en plastique de l'adaptateur CA/CC avant de l'utiliser.
 - Ne laissez pas l'eau entrer dans l'adaptateur CA/CC et préservez-le de l'humidité.
 - Sinon, il y a risque de choc électrique ou d'incendie.
 - Évitez d'utiliser l'appareil à l'extérieur afin de ne pas l'exposer aux intempéries (pluie ou neige).
 - Veillez à protéger l'adaptateur CA/CC de toute humidité lorsque vous nettoyez le sol.
 - Ne placez pas l'adaptateur CA/CC près d'un appareil de chauffage.
 - Vous risquez de provoquer un incendie.
 - Faites en sorte que l'adaptateur CA/CC se trouve dans une pièce bien ventilée.
 - Si vous laissez pendre l'adaptateur CA/CC avec la douille orientée vers le haut, de l'eau ou n'importe quel autre corps étranger risque de s'y introduire et d'entraîner des dysfonctionnements. Veillez à placer l'adaptateur CA/CC sur une surface plane (sur une table ou au sol).
- Évitez de retourner l'appareil à l'envers ou de le déplacer en le tenant par son support.
 - L'appareil pourrait s'abîmer en tombant ou causer une blessure.
 - Regarder l'écran de trop près pendant une longue période pourrait détériorer votre vue.
 - Évitez d'utiliser des humidificateurs ou des poêles aux alentours de l'appareil.
 - Toutes les heures, détachez vos yeux de l'écran pendant plus de 5 minutes pour les reposer ou fixez un point au loin.
 - Évitez de toucher l'écran lorsque l'appareil est sous tension depuis un long moment car il devient chaud.
 - Rangez les petits accessoires hors de portée des enfants.
 - User de prudence en réglant l'angle de l'appareil.
 - Un risque existe de coincer et blesser votre main ou vos doigts.
 - Pencher l'appareil à un angle prononcé risque de le faire tomber et causer une blessure.
 - Évitez de placer des objets lourds sur l'appareil.
 - Cela risquerait d'endommager l'appareil ou de causer une blessure corporelle.
 - Lorsque vous utilisez des écouteurs ou un casque d'écoute, ne mettez pas le volume trop fort.
 - Un volume trop élevé pourrait endommager l'ouïe.

Nettoyage

Des taches blanches peuvent se développer sur les modèles au fini brillant si un humidificateur ultrasonique fonctionne à proximité.

— Communiquez avec le Centre de service à la clientèle si l'intérieur de l'appareil requiert un nettoyage (des frais de service seront facturés).

N'appuyez pas sur l'écran avec vos mains ou d'autres objets. Vous pourriez endommager l'écran.

— Procédez avec soin lors du nettoyage, car le panneau et l'extérieur des écrans perfectionnés se rayent facilement.

Observez la procédure de nettoyage suivante.

- 1 Éteignez l'appareil et le PC.
- 2 Débranchez le cordon d'alimentation de l'appareil.
 - Agrippez le cordon par sa fiche et ne touchez pas au cordon avec les mains mouillées. Sinon, il y a risque de choc électrique.
- 3 Nettoyez l'appareil à l'aide d'un chiffon propre, doux et sec.
Trempez un chiffon doux dans de l'eau, essorez-le bien, puis utilisez-le pour essuyer la surface extérieure du produit.
 - N'appliquez aucun produit nettoyant contenant de l'alcool, des solvants ou des surfactants sur le produit.
 - Évitez de vaporiser de l'eau ou du nettoyant directement sur l'appareil.
- 4 Branchez le cordon d'alimentation de l'appareil une fois le nettoyage terminé.
- 5 Allumez l'appareil et le PC.

Position correcte pour utiliser l'appareil



Utilisez le produit dans la position correcte comme suit :

- Redressez votre dos.
- Laissez une distance comprise entre 45 et 50 cm entre vous et l'écran. Votre regard doit être légèrement orienté vers le bas lorsque vous regardez l'écran.
- Placez l'écran directement face à vous.
- Réglez l'angle de façon à ce que la lumière ne reflète pas sur l'écran.
- Gardez vos avant-bras perpendiculaires à vos bras et au niveau du dos de vos mains.
- Gardez vos coudes à angle droit.
- Réglez la hauteur de l'appareil de sorte que vos genoux soient pliés à 90 degrés ou plus, talons fixés au sol, et vos bras plus bas que votre cœur.
- Vous pouvez soulager votre fatigue oculaire en regardant à différents endroits ou en clignant fréquemment des yeux.

Chapitre 02

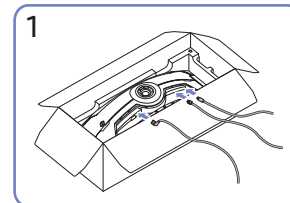
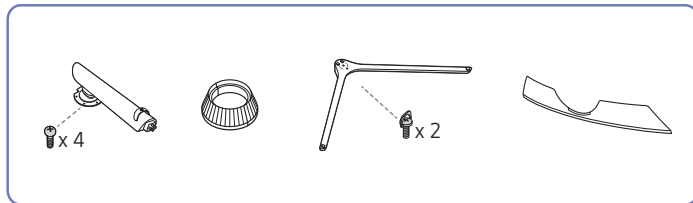
Préparation

Installation de l'appareil

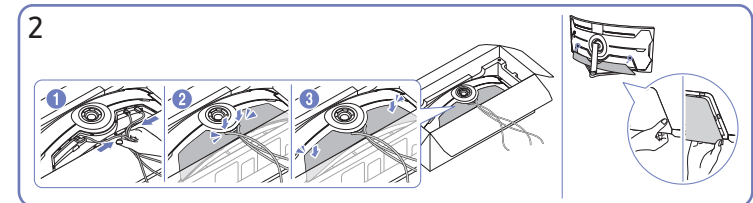
Fixation au support

- Pour démonter le socle, suivez les instructions d'assemblage dans le sens inverse.
- La couleur et l'aspect des pièces peut différer de l'illustration. Les spécifications peuvent être modifiées sans préavis pour des raisons d'amélioration de la qualité.

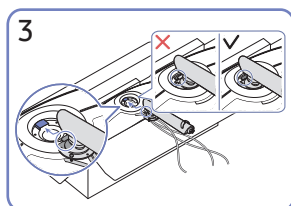
S57CG95*N



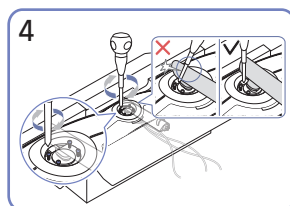
Raccordez les câbles correspondants.



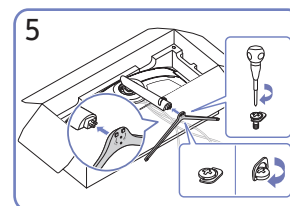
Rassemblez les câbles et alignez-les sur la rainure centrale du CACHE ARRIÈRE INFÉRIEUR. Montez le CACHE ARRIÈRE INFÉRIEUR à l'arrière du produit.



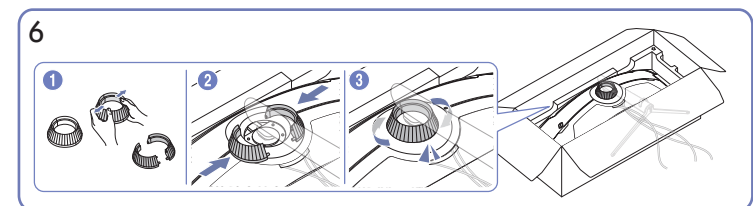
Placez le tube du support sur l'écran, comme indiqué sur la figure.



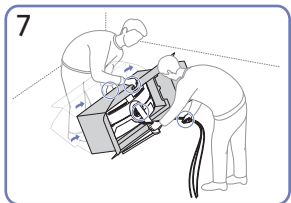
Serrez les vis en haut du tube de support.



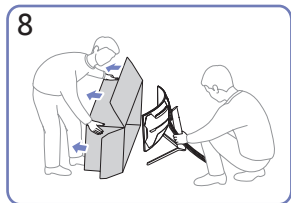
Insérez la base du support dans le tube du support dans la direction indiquée sur l'illustration.



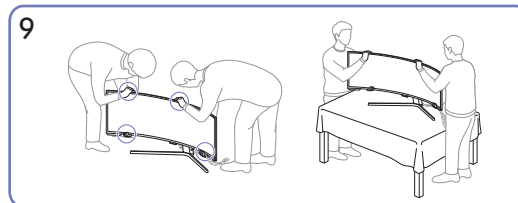
Enlevez le CACHE ARRIÈRE SUPÉRIEUR. Fixez le CACHE ARRIÈRE SUPÉRIEUR au tube du support, comme indiqué sur la figure. Faites tourner le CACHE ARRIÈRE SUPÉRIEUR dans le sens des aiguilles d'une montre.



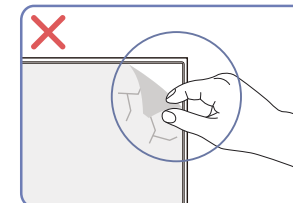
7
Relevez le moniteur comme indiqué sur la figure.



8
Enlevez l'emballage.

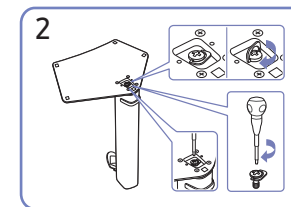
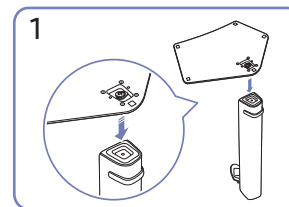
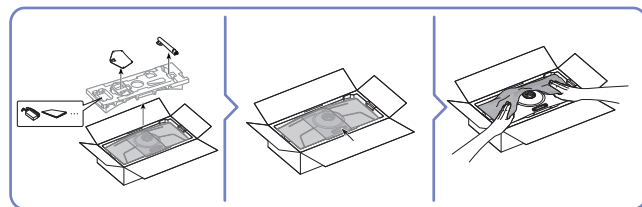
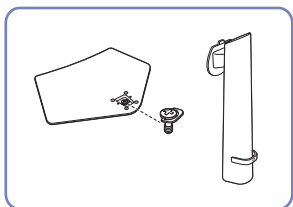


9
Déplacez le produit sur la table. Ce faisant, veillez à ne pas coincer les câbles sous le support.



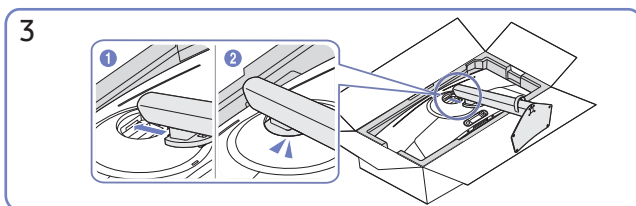
Attention
Ne retirez pas arbitrairement le film protecteur de l'écran. Si ce n'est pas le cas, le service de garantie peut être limité.

S49CG93*S

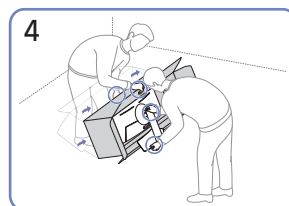


1 Placez la base du support sur le tube du support dans la direction indiquée dans l'illustration. Vérifiez que le tube du support est bien raccordé.

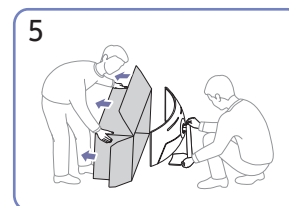
2 Serrez la vis sur la partie inférieure de la base du support.



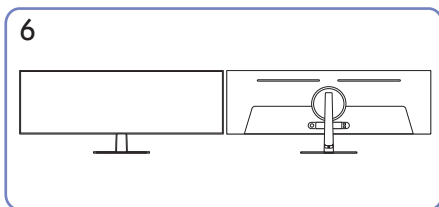
3 Poussez le support assemblé dans le corps principal dans le sens de la flèche, comme indiqué sur la figure.



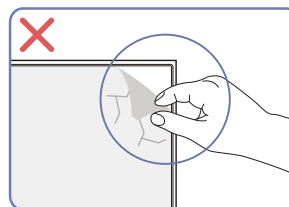
4 Relevez le moniteur comme indiqué sur la figure.



5 Retirez le produit de la boîte.

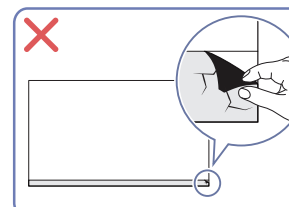


6 Le montage du support est terminé.



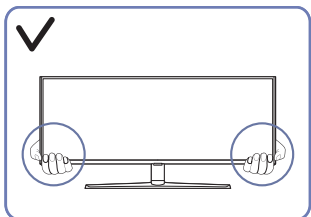
Attention

Ne retirez pas arbitrairement le film protecteur de l'écran. Si ce n'est pas le cas, le service de garantie peut être limité.

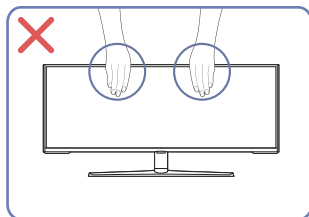


Précautions lors du déplacement du produit

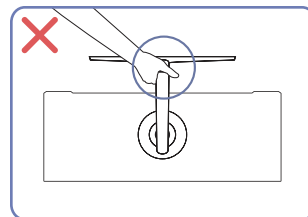
— La couleur et l'aspect des pièces peut différer de l'illustration. Les spécifications peuvent être modifiées sans préavis pour des raisons d'amélioration de la qualité.



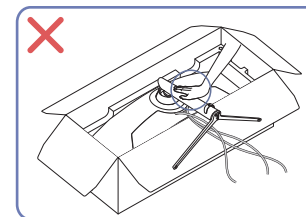
- Tenez les coins ou les bords du produit lorsque vous le déplacez.



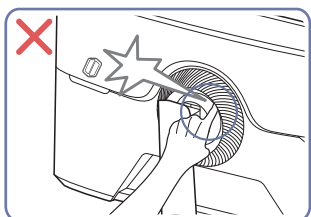
- N'appliquez aucune pression directe sur l'écran.
- Ne tenez pas l'écran lorsque vous déplacez le produit.



- Évitez de retourner l'appareil à l'envers en le tenant par son support.



- N'appuyez pas sur le produit. Vous pourriez l'endommager.

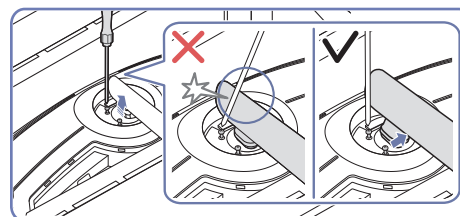


- Faites preuve de prudence afin de ne pas vous coincer les doigts.

— modèle S57CG95*N uniquement.



- Faites preuve de prudence afin de ne pas vous coincer les doigts.



- Inclinez le tube du support sur le côté pour éviter tout contact avec le tournevis.

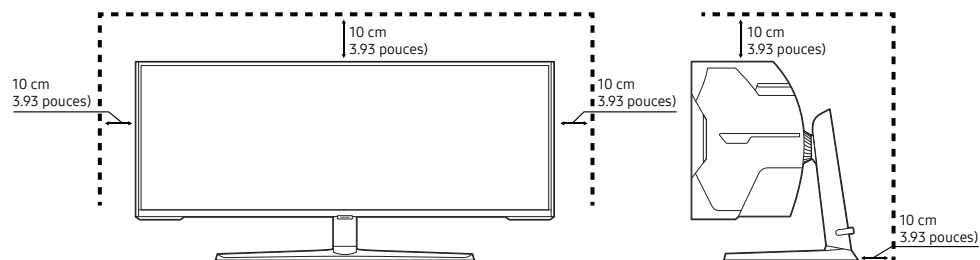
— modèle S57CG95*N uniquement.

Vérification de l'espace autour du produit

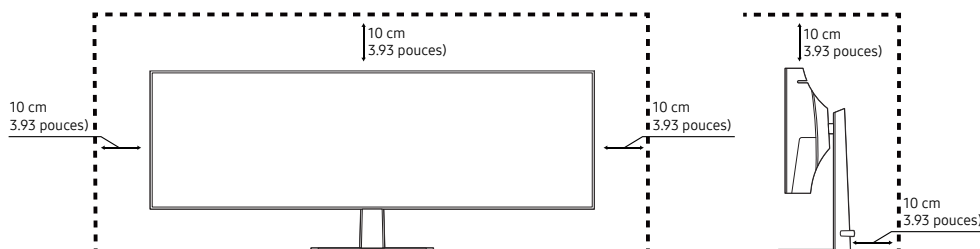
Assurez-vous que vous disposez de suffisamment d'espace pour la ventilation lors de l'installation du produit. Une augmentation de la température interne peut provoquer un incendie et endommager l'appareil. Prévoyez un espace suffisant autour du produit, comme indiqué dans le diagramme, lors de son installation.

— L'extérieur peut changer selon le produit.

S57CG95*N



S49CG93*S

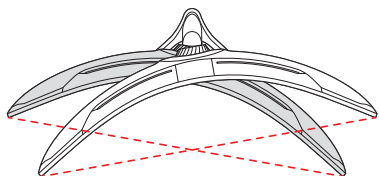


Réglage de l'inclinaison et de la hauteur

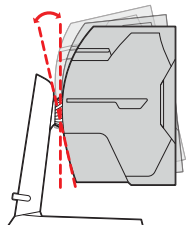
— La couleur et l'aspect des pièces peut différer de l'illustration. Les spécifications peuvent être modifiées sans préavis pour des raisons d'amélioration de la qualité.

S57CG95*N

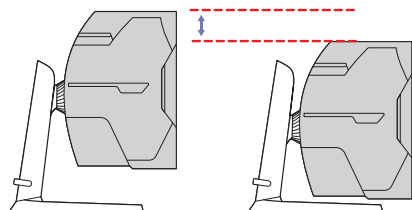
$-15.0^\circ (\pm 2.0^\circ) \sim 15.0^\circ (\pm 2.0^\circ)$



$-3.0^\circ (\pm 2.0^\circ) \sim 10.0^\circ (\pm 2.0^\circ)$

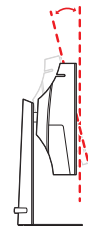


120.0 mm (± 5.0 mm)

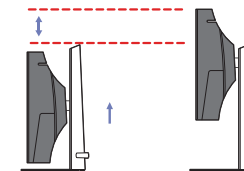


S49CG93*S

$-2.0^\circ (\pm 2.0^\circ) \sim 15.0^\circ (\pm 2.0^\circ)$



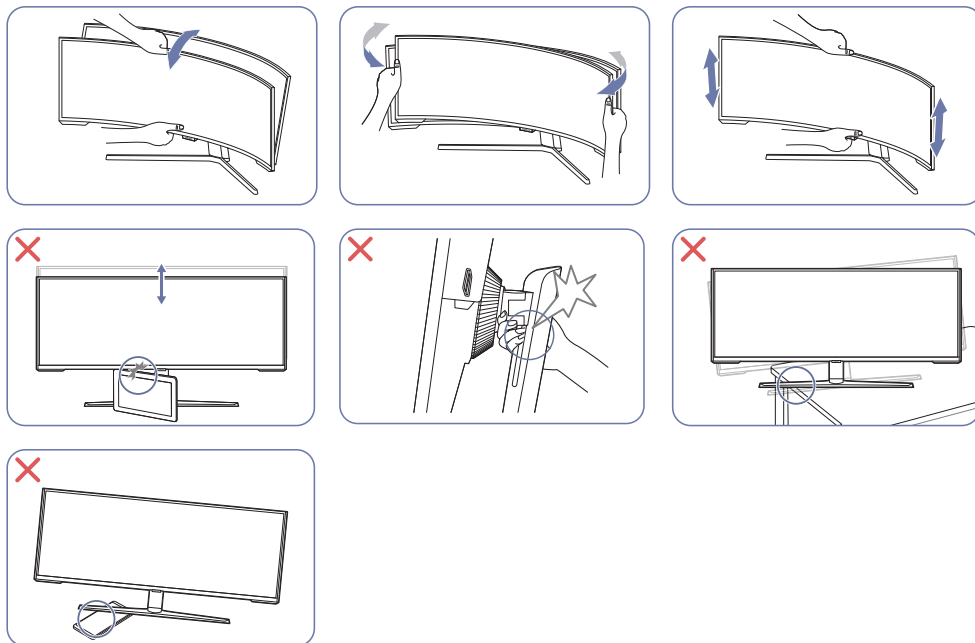
120.0 mm (± 5.0 mm)



- L'inclinaison et la hauteur du produit peuvent être ajustées.
- Tenez la partie centrale supérieure de l'appareil et réglez la hauteur avec prudence.
- Lorsque vous réglez la hauteur du support, vous pouvez entendre un bruit, qui est produit par le glissement de la balle se trouvant à l'intérieur. Ce bruit est normal et n'est pas dû à un dysfonctionnement.

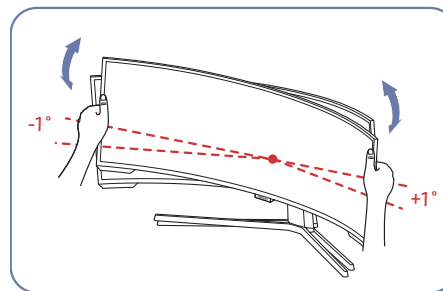
Attention

— La couleur et l'aspect des pièces peut différer de l'illustration. Les spécifications peuvent être modifiées sans préavis pour des raisons d'amélioration de la qualité.



- Saisissez les côtés gauche et droit du moniteur et ajustez le pivotement. (modèle S57CG95*N uniquement.)
- Saisissez la partie centrale du moniteur et ajustez la hauteur.
- Ne saisissez PAS la partie mobile du socle lorsque vous ajustez l'écran. Vous pourriez vous blesser la main.
- Lors de l'installation de l'appareil sur une armoire ou une tablette, assurez-vous que le bord inférieur de l'avant ne dépasse pas.

Après avoir réglé l'inclinaison et la hauteur du produit, si l'écran n'est pas droit, effectuez les actions suivantes.

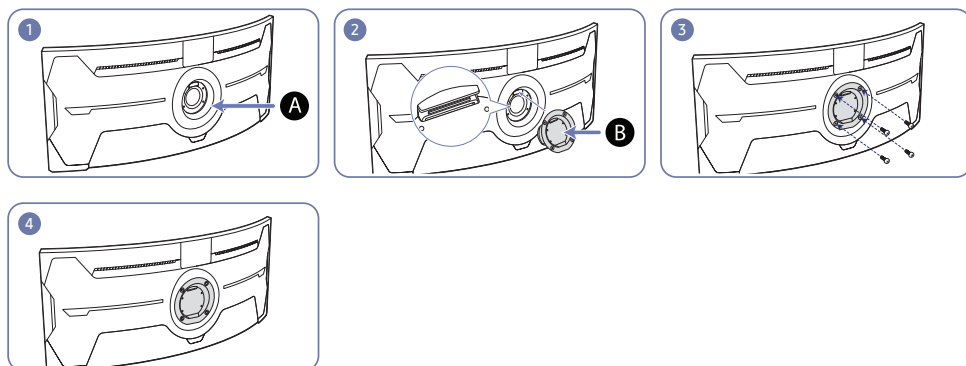


- Maintenez le panneau des deux côtés et réglez l'angle de l'écran jusqu'à ce qu'il soit droit. (Veillez à ne pas tenir directement l'écran).
- L'angle de l'écran peut être réglé de -1° à $+1^\circ$.

Fixation du SUPPORT MURAL

— Éteignez le produit et débranchez le câble d'alimentation.

S57CG95*N

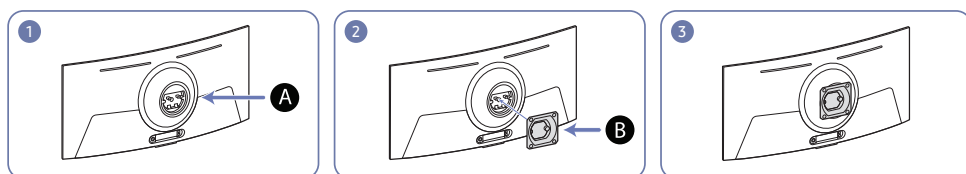


A Fixez le SUPPORT MURAL ici

B SUPPORT MURAL

Alignez **B** avec **A** sur l'écran, puis fixez le support mural avec les vis retirées du pied de support.

S49CG93*S



A Fixez le SUPPORT MURAL ici

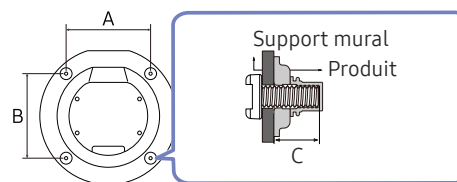
B SUPPORT MURAL

Alignez **B** avec **A** sur le moniteur et serrez complètement avec les vis sur **B**.

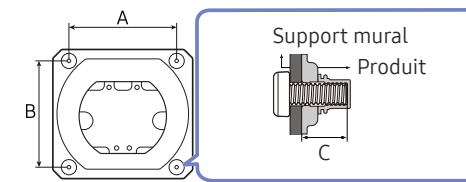
Remarques

- N'utilisez pas de vis dont la longueur est supérieure à la longueur standard car vous risquez d'endommager les composants internes de l'appareil.
- La longueur des vis requise pour un support mural qui ne respecte pas les normes VESA peut varier en fonction des spécifications.
- N'utilisez pas de vis qui ne sont pas conformes aux spécifications de vis standard VESA. Ne forcez pas lorsque vous fixez le nécessaire de support mural ou le support de bureau. L'appareil peut être endommagé ou tomber et provoquer des blessures. Samsung ne peut être tenu responsable de tout dommage ou blessure causé par l'utilisation de vis non conformes ou par le montage du support mural ou du support de bureau en utilisant une force excessive.
- Samsung ne peut être tenu responsable de tout dommage à l'appareil ou des blessures causées par l'utilisation d'un nécessaire de support mural autre que celui indiqué ou d'une tentative d'installation du nécessaire de support mural de votre propre initiative.
- Pour fixer l'appareil sur un mur, vérifiez que vous avez acheté un nécessaire de support mural qui peut être installé à une distance égale ou supérieure à 10 cm du mur.
- Assurez-vous d'utiliser un nécessaire de support mural conforme aux normes.
- Pour installer le moniteur à l'aide d'un support mural, détachez la base du support du moniteur.
- N'installez pas le produit avec une inclinaison supérieure à 15 degrés.

S57CG95*N



S49CG93*S



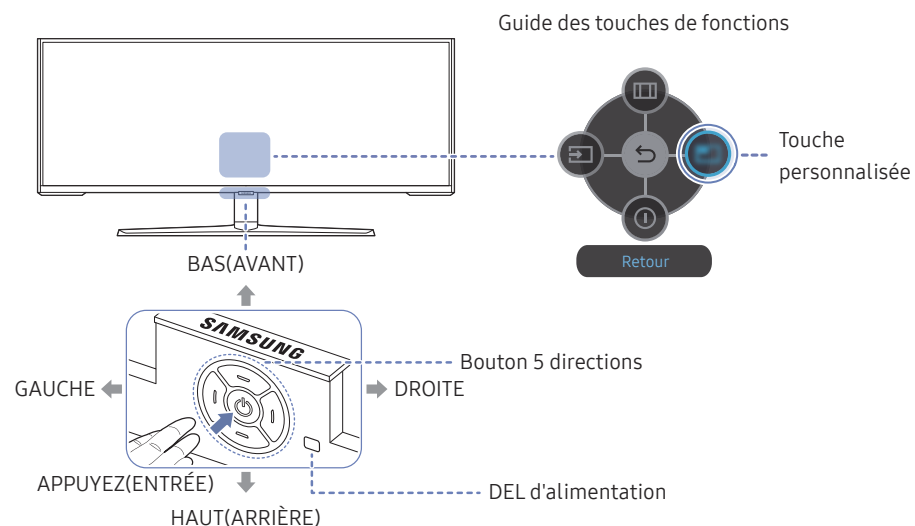
Nom du modèle	Spécifications de trou de vis VESA (A × B) en millimètres	C (mm)	Vis standard	Quantité
S57CG95*N	100.0 x 100.0	4.0 ~ 9.5	M4	4
S49CG93*S		3.5 ~ 5.5		

— N'installez pas votre nécessaire de support mural tant que votre produit est sous tension. Cela pourrait entraîner des blessures corporelles dues à un choc électrique.

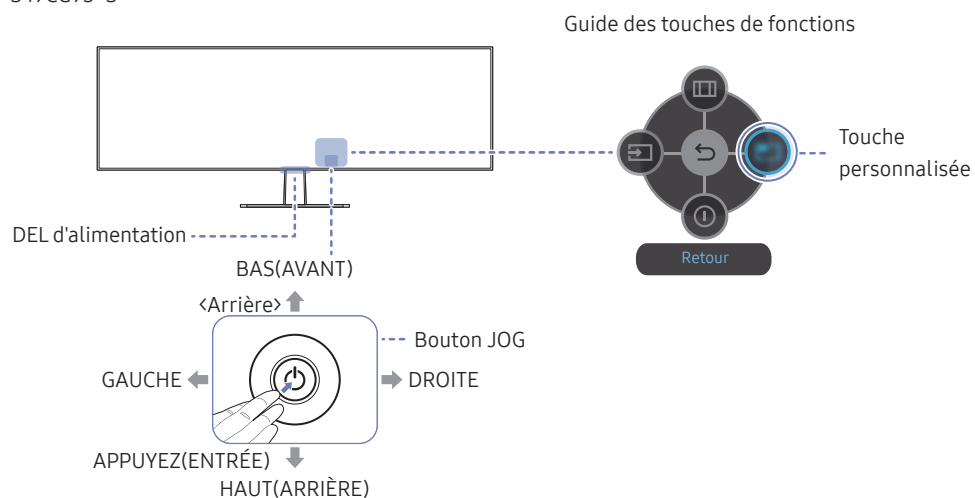
Panneau de configuration





La couleur et l'aspect des pièces peut différer de l'illustration. Les spécifications peuvent être modifiées sans préavis pour des raisons d'amélioration de la qualité.

S57CG95*N



S49CG93*S



Pièces	Description
Bouton 5 directions	Bouton multidirectionnel pour aider à la navigation.
Bouton JOG	Bouton multidirectionnel pour aider à la navigation. — modèle S49CG93*S uniquement.
DEL d'alimentation	Ce voyant indique l'état d'alimentation. — Vous pouvez activer ou désactiver le fonctionnement du voyant d'alimentation sur l'écran du menu. (☰ → Système → Activer LED)
Guide des touches de fonctions	Pour utiliser le guide des touches de fonction, appuyez sur le bouton 5 directions/JOG lorsque l'écran est allumé. <ul style="list-style-type: none"> La touche personnalisée permet d'accéder directement à la fonction réglée dans Touche personnal.
Touche personnalisée	<ul style="list-style-type: none"> Réglage de la touche personnalisée — Sélectionnez ☰ → Système → Touche personnal. et changez la touche personnalisée.
 Source	Cette fonction permet de modifier la source d'entrée. Un message apparaît dans l'angle supérieur gauche de l'écran lorsque la source d'entrée est modifiée.
 Menu	Affiche le menu principal à l'écran.
 Arrêt	Met l'appareil hors tension.
 Retour	Permet de quitter la page de menu.

Chapitre 03

Connexion et utilisation d'un périphérique source

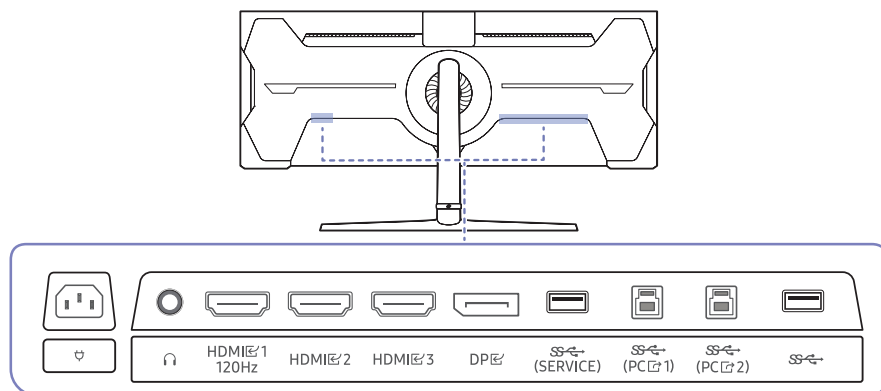
Lisez les informations ci-dessous avant de connecter le produit.

- 1 Avant de connecter le produit, vérifiez la forme des deux ports des câbles de signal fournis, ainsi que la forme et l'emplacement des ports sur le produit et le périphérique externe.
 - 2 Avant de connecter le produit, veillez à débrancher les câbles d'alimentation du produit et du périphérique externe afin d'éviter que le produit ne soit endommagé par un court-circuit ou une surtension.
 - 3 Une fois que tous les câbles de signal sont correctement branchés, reconnectez les câbles d'alimentation au produit et au périphérique externe.
 - 4 Une fois la connexion effectuée, lisez les manuels afin de vous familiariser avec les fonctions du produit, les précautions à prendre et les autres informations nécessaires pour utiliser le produit correctement.
 - 5 Pour profiter au maximum des fonctionnalités de nos produits, vérifiez les caractéristiques de la version du câble que vous utilisez.
- Les pièces de connexion peuvent varier selon les produits.
 - Les ports fournis peuvent varier en fonction de l'appareil.

Connecteurs

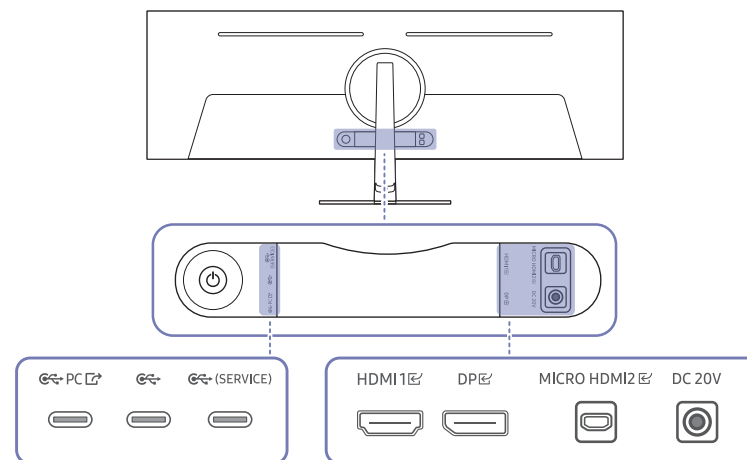
Les fonctions disponibles peuvent varier selon le modèle du produit. La couleur et l'aspect des pièces peut différer de l'illustration. Les spécifications peuvent être modifiées sans préavis pour des raisons d'amélioration de la qualité. Reportez-vous à l'appareil.

S57CG95*N



Port	Description
	Branchez sur un appareil de sortie audio tel qu'un casque audio ou des écouteurs.
HDMI 1 120Hz HDMI 2 HDMI 3	Se connecte à une source à l'aide d'un câble HDMI ou HDMI-DVI. Le port HDMI 1 120Hz prend en charge jusqu'à DUHD à 120 Hz (7680 x 2160 à 120 Hz).
DP	Se connecte à un PC à l'aide d'un câble DP.
SS (PC 1) SS (PC 2)	Se connecte à un PC à l'aide d'un câble USB. Compatible avec un câble USB de version 2.0. Permet uniquement de se connecter à un ordinateur.
SS (SERVICE)	Se connecte à un périphérique USB. Utilisé pour mettre à jour le logiciel. Pour plus de détails, voir la page Connexion du produit à un PC en tant que concentrateur USB, Mise à jour log.
SS	Se connecte à un périphérique USB.
	Branchez le cordon d'alimentation pour le produit.

S49CG93*S



Port	Description
HDMI 1	Se connecte à une source à l'aide d'un câble HDMI ou HDMI-DVI.
MICROHDMI 2	Se connecte à un appareil externe au moyen du câble HDMI fourni par Samsung (il s'agit d'un câble HDMI haute vitesse certifié).
DP	Se connecte à un PC à l'aide d'un câble DP.
SS PC	Se connecte à un PC à l'aide d'un câble USB-C. Il fonctionne comme USB 3.0 uniquement lorsque vous utilisez un concentrateur USB. Pour plus de détails, voir la page Connexion du produit à un PC en tant que concentrateur USB.
SS (SERVICE)	Se connecte à un périphérique USB, tel qu'un clavier ou une souris. Utilisé pour mettre à jour le logiciel. Pour mettre à jour le logiciel à l'aide d'un périphérique USB, assurez-vous d'utiliser un périphérique USB 2.0. Pour plus de détails, voir la page Mise à jour log.
SS	Se connecte à un périphérique USB, tel qu'un clavier ou une souris.
DC 20V	Se connecte à l'adaptateur CA/CC.

Connexion et utilisation d'un PC

Sélectionnez une méthode de connexion qui convient à votre PC.

— Les noms et le nombre de ports peuvent différer selon le modèle.

Connexion à l'aide d'un câble HDMI

S49CG93*S : HDMI 1

S57CG95*N : HDMI 1
120Hz , HDMI 2, HDMI 3



— Il est recommandé d'utiliser le câble HDMI fourni. S'il n'est pas fourni, utilisez un câble homologué pour la connexion de câble HDMI. Si vous utilisez un câble HDMI non homologué, la qualité de l'image pourrait être de moins bonne qualité.

Connexion à l'aide d'un câble HDMI-DVI

S49CG93*S : HDMI 1

S57CG95*N : HDMI 1
120Hz , HDMI 2, HDMI 3



— La fonction audio n'est pas prise en charge si le périphérique source est connecté à l'aide du câble HDMI-DVI.

— La résolution optimale n'est pas toujours possible avec un câble HDMI DVI.

Connexion à l'aide d'un câble DP

DP



— Il est recommandé d'utiliser le câble DP fourni comme accessoire. S'il n'est pas fourni, utilisez un câble DP de 1.5 m ou moins.

— Utiliser un câble DP1.2 ou supérieur certifié VESA de genre adéquat.

Branchement sur un casque audio ou à des écouteurs



— modèle S57CG95*N uniquement.

— Utilisez un casque audio ou des écouteurs lors de l'activation du son avec un câble HDMI-HDMI ou DP.

— La prise du casque audio ou des écouteurs prend uniquement en charge les connecteurs de type 3 points, aussi appelés TRS (tip-ring-sleeve).

Connexion à l'aide du câble MICRO HDMI

MICRO HDMI 2



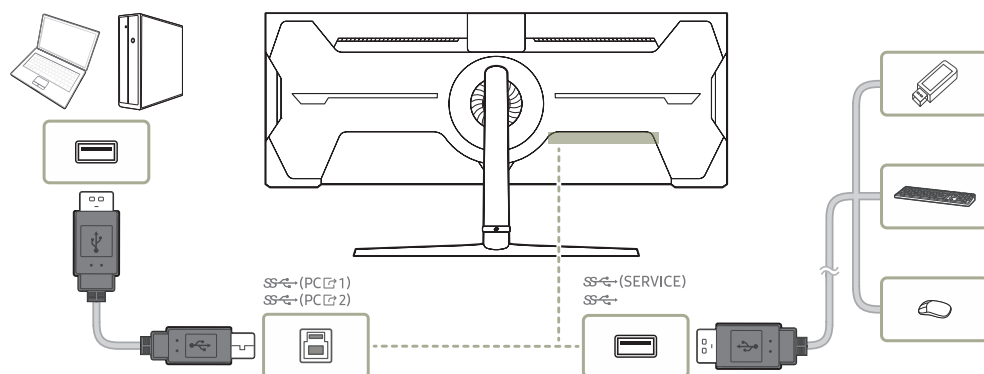
— modèle S49CG93*S uniquement.

Connexion du produit à un PC en tant que concentrateur USB

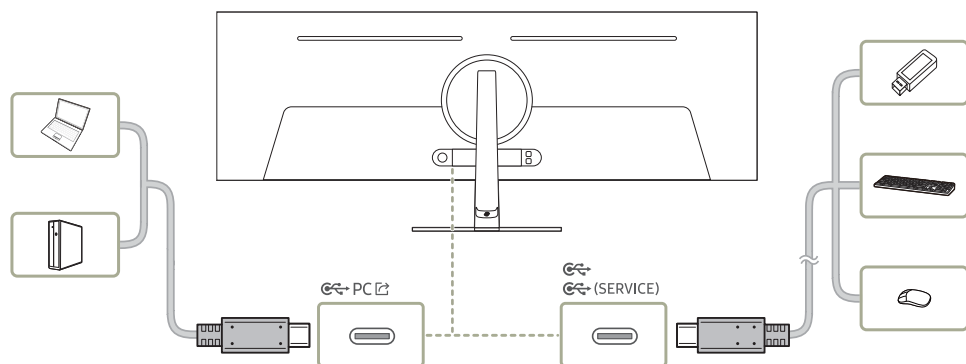
L'utilisation du produit en tant que concentrateur permet de connecter et d'utiliser plusieurs appareils source à la fois avec le produit.

Les noms et le nombre de ports peuvent différer selon le modèle.

S57CG95*N



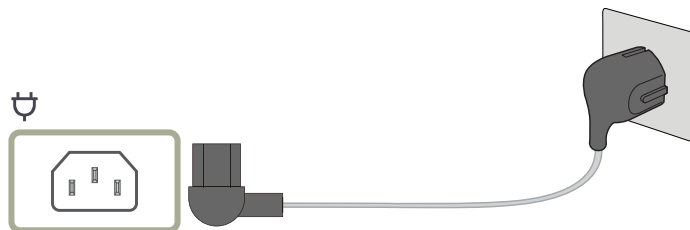
S49CG93*S




- Pour détecter et démarrer un périphérique USB plus rapidement, branchez le périphérique USB au port SS-(SERVICE), SS-, SS-, SS- (SERVICE) sur l'appareil. La vitesse de lecture/d'écriture sera affectée par l'appareil USB et votre PC.
- Pour les problèmes USB causés par le système d'exploitation, des programmes de lecteurs ou un logiciel, veuillez contacter les fournisseurs concernés.
- Avec le lancement de nombreux appareils USB sur le marché, nous ne pouvons garantir que nos produits sont compatibles avec tous les appareils USB.
- Pour un disque externe de grande capacité nécessitant une alimentation externe, assurez-vous de le connecter à une source d'alimentation.
- La société décline toute responsabilité en cas de problèmes ou de dommages causés à un périphérique externe en raison de l'utilisation d'un câble non autorisé pour la connexion.
- Certains appareils ne respectent pas la norme USB, et cela peut provoquer un dysfonctionnement de l'appareil.

Branchement du cordon d'alimentation

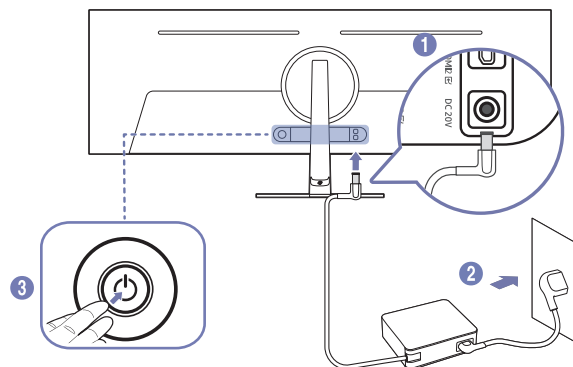
S57CG95*N



Pour utiliser l'appareil, branchez le câble d'alimentation à une prise de courant et à la prise  sur l'appareil.

— La tension d'entrée est commutée automatiquement.

S49CG93*S

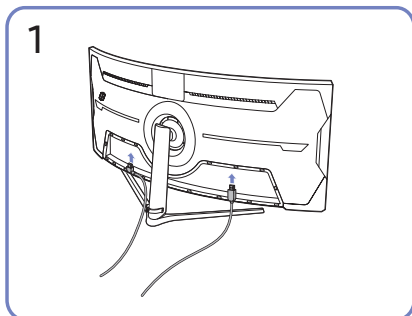


- 1 Reliez le câble d'alimentation à l'adaptateur CA/CC. Reliez ensuite l'adaptateur CA/CC au port DC 20V situé à l'arrière de l'appareil.
 - La consommation électrique nominale des adaptateurs dépend du modèle. Utilisez un adaptateur qui correspond aux spécifications de consommation électrique du modèle.
- 2 Enfin, branchez le câble d'alimentation dans la prise.
- 3 Appuyez sur le bouton à molette situé à l'arrière du produit pour le mettre sous tension.

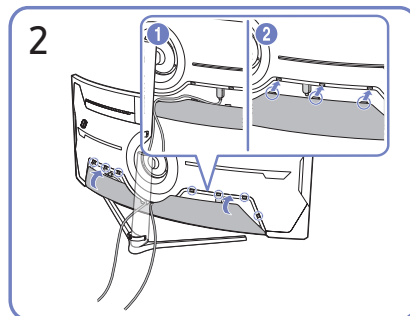
— La tension d'entrée est commutée automatiquement.

Rangement des câbles

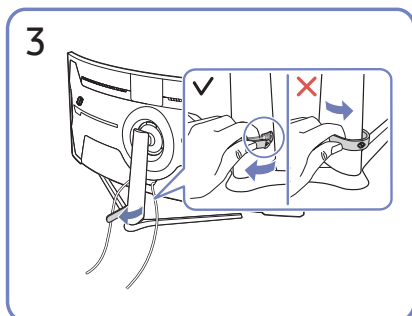
S57CG95*N



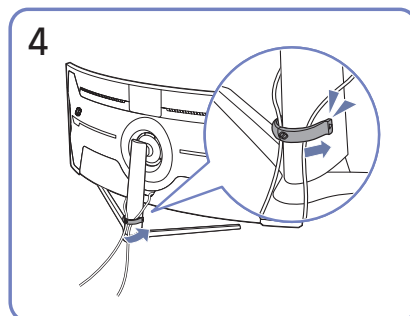
Raccordez les câbles correspondants.



Disposez les câbles selon leur courbure naturelle et sortez-les de la rainure du PANNEAU ARRIÈRE INFÉRIEUR.

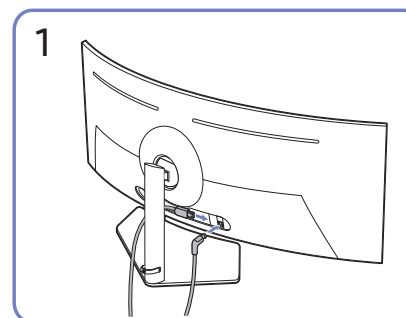


Tirez sur le côté droit du CÂBLE DU SUPPORT DU GUIDE pour le retirer du support. Le côté gauche du CÂBLE DU SUPPORT DU GUIDE peut s'endommager si on tire dessus avec force.

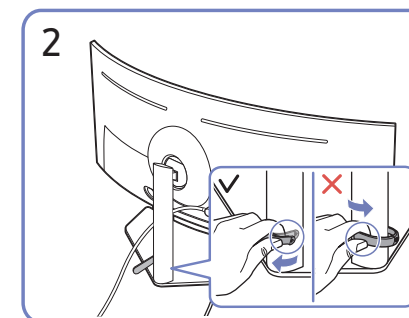


Placez les deux câbles dans le dispositif de maintien de câbles sur le support (CÂBLE DU SUPPORT DU GUIDE) pour organiser les câbles, comme indiqué sur la figure. L'assemblage est terminé.

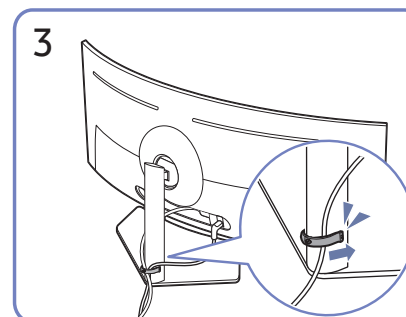
S49CG93*S



Raccordez les câbles correspondants.



Tirez sur le côté droit du CÂBLE DU SUPPORT DU GUIDE pour le retirer du support. Le côté gauche du CÂBLE DU SUPPORT DU GUIDE peut s'endommager si on tire dessus avec force.



Placez les deux câbles dans le dispositif de maintien de câbles sur le support (CÂBLE DU SUPPORT DU GUIDE) pour organiser les câbles, comme indiqué sur la figure.

L'assemblage est terminé.

Réglage de la résolution optimale

Un message d'information sur le réglage de la résolution optimale apparaît si vous allumez l'appareil pour la première fois après l'avoir acheté.

Sélectionnez une langue dans le message d'information et définissez la résolution optimale sur votre PC.

- Les fonctions disponibles peuvent différer selon le modèle.
- Si la résolution optimale n'est pas sélectionnée, le message apparaît jusqu'à trois fois pendant une durée spécifiée même si vous éteignez puis rallumez l'appareil.
- Si vous souhaitez définir la résolution optimale pour votre ordinateur, Veuillez vous référer à (Q&R) → « [Comment puis-je modifier la résolution ?](#) »
- Vous pouvez ajuster la fréquence de rafraîchissement en fonction de la résolution de l'écran en sélectionnant **Jeu** → **Fréqu. rafraîch.** dans le menu OSD. (modèle S57CG95*N uniquement.)
- Pour activer la fréquence de rafraîchissement maximale, réglez **FreeSync Premium Pro** (dans le mode **HDMI** seulement) à **Mar.** (Marche) ou réglez **Fréqu. rafraîch.** à **240 Hz.** (modèle S57CG95*N uniquement.)
- Ce menu est disponible uniquement si le **Fréqu. rafraîch.** est réglé à **240 Hz.** (en mode **DisplayPort**) (modèle S57CG95*N uniquement.)

Utiliser la fonction de Protection panneau

Protège le panneau pour éviter les problèmes avec l'écran du produit.

- modèle S49CG93*S uniquement.
- Si votre OLED Produit affiche la même image fixe pendant 2 minutes, l'option **Ecran de veille** est automatiquement activée. L'option **Ecran de veille** ne peut pas être désactivée, pour assurer la protection des pixels.

Précautions à prendre pour éviter la rémanence d'images

- Si un écran fixe s'affiche pendant une période prolongée, cela peut entraîner de la rémanence d'images ou un dysfonctionnement des pixels.
- Exemples d'écrans fixes qui causent de la rémanence d'images.
 - Une image fixe ou une image contenant des objets fixes (par exemple, une icône du bureau, des fenêtres fixes telles que des menus, des logos, etc.).
 - Éléments de menu ou icônes fixes dans un navigateur Web ou une page Web.
 - Les icônes ou les logos des éléments de menu ou des appareils sources fixes (par exemple, console de jeu, boîtier adaptateur, PC, etc.).
 - Une vidéo en cours de lecture mise en pause pendant une période prolongée.
 - Utilisation d'une source d'entrée dont le rapport de cadre diffère de la taille de l'écran pendant une période prolongée (par exemple, mode plein écran de vidéos au format 16:9 ou 4:3).
- Pour éviter la rémanence d'images et d'autres problèmes avec l'écran du produit, la fonction Panel Care protège l'écran.


Protection de l'écran du Produit avec Protection panneau

Règle les paramètres pour protéger l'écran.

- Pour obtenir de plus amples détails sur la façon de configurer les réglages **Protection panneau**, naviguez vers **Menu** > **Système** et reportez-vous au menu **Protection panneau**.

Chapitre 04

Menu


Guide des touches de fonctions → 

Les fonctions disponibles peuvent varier selon le modèle du produit. La couleur et l'aspect des pièces peut différer de l'illustration. Les spécifications peuvent être modifiées sans préavis pour des raisons d'amélioration de la qualité.

Jeu

2e	3e	Description
Fréqu. rafraîch.		<p>Modifiez la fréquence de rafraîchissement de l'écran. Une plus grande fréquence de rafraîchissement réduit la fatigue oculaire.</p> <ul style="list-style-type: none">• DisplayPort: 120 Hz / 240 Hz HDMI: 120 Hz / 240 Hz <p>Le port HDMI 1 n'est pas disponible si le paramètre Fréqu. rafraîch. est réglé sur 240 Hz.</p> <p>Ce menu n'est pas disponible lorsque le PIP/PBP est activé.</p> <p>Cette option n'est pas disponible lorsque Adaptive-Sync est réglé sur Arr.</p> <p>Cette option n'est pas disponible lorsque FreeSync Premium Pro est réglé à Arr.</p> <p>Toute modification du paramètre Fréqu. rafraîch. peut provoquer un scintillement de l'écran, selon la carte graphique de l'ordinateur.</p> <p>Cette fonction est disponible sur un ordinateur équipé d'une carte graphique qui peut changer la fréquence de rafraîchissement. Elle n'est pas disponible sur les périphériques (comme les périphériques AV) dont la fréquence de rafraîchissement est fixe. Si cette fonction est appliquée, l'écran risque de ne pas fonctionner correctement.</p> <p>Si la fonction Fréqu. rafraîch. est en cours d'utilisation et que le texte affiché sur l'écran du PC est flou ou de faible qualité, résolvez le problème en configurant l'écran du PC sur la résolution recommandée.</p> <p>modèle S57CG95*N uniquement.</p>

2e	3e	Description
Temps de réponse		<p>Augmentez la fréquence de réponse du panneau pour que la vidéo apparaisse plus vive et naturelle.</p> <ul style="list-style-type: none"> — Il est préférable de régler la fonction Temps de réponse sur Standard ou Rapide lorsque vous ne visualisez pas un film ou un jeu. — Cette option n'est pas disponible lorsque Adaptive-Sync / FreeSync Premium Pro est réglé à Mar.. — Ce menu n'est pas disponible lorsque le PIP/PBP est activé. — modèle S57CG95*N uniquement.
Adaptive-Sync		<p>La technologie Adaptive-Sync est une solution qui élimine les déchirures d'image sans la latence et le décalage habituels.</p> <p>Pour plus de détails, voir la page Adaptive-Sync (pour carte graphique NVIDIA).</p> <ul style="list-style-type: none"> — Ce menu n'est pas disponible lorsque le PIP/PBP est activé.
Retard aff. Faible		<p>Réduisez le retard d'affichage pour réagir rapidement en réduisant le temps de traitement vidéo.</p> <ul style="list-style-type: none"> — Cette option n'est pas disponible lorsque Adaptive-Sync est réglé sur Mar.. — Ce menu n'est pas disponible lorsque le Mode PIP est activé. — modèle S49CG93*S uniquement.
FreeSync Premium Pro		<p>La technologie FreeSync est une solution qui élimine les déchirures d'image sans la latence et le décalage habituels. FreeSync peut être activé lorsque vous utilisez la carte graphique AMD avec la prise en charge de la solution FreeSync.</p> <p>Pour plus de détails, voir la page FreeSync (pour carte graphique AMD).</p> <ul style="list-style-type: none"> — Ce menu n'est pas disponible lorsque le PIP/PBP est activé.
Ég. zones sombres		<p>Réglez la luminosité des zones sombres.</p> <p>Plus la valeur est proche de 0, plus les zones sombres de l'écran deviennent lumineuses, ce qui permet de débusquer les ennemis plus facilement dans un jeu. Pour repérer vos ennemis plus facilement lors d'un jeu, utilisez une valeur faible.</p> <p>Plus la valeur est proche de 10, plus les zones sombres de l'écran sont obscures et plus le contraste augmente.</p> <ul style="list-style-type: none"> — Ce menu n'est pas disponible lorsque le Mode Protection est activé. — Ce menu n'est pas disponible lorsque le signal d'entrée est la synchronisation AV et que le moniteur est en mode AV. — Ce menu n'est pas disponible lorsque le PIP/PBP est activé.

2e	3e	Description
Point de visée virtuel		<ul style="list-style-type: none"> • Arr. : L'option Point de visée virtuel n'est pas disponible si Arr. est sélectionné. •  : choisissez le style de la cible. • Réinitial. position: permet de rétablir la position de la cible par défaut. <p>— Ce menu n'est pas disponible lorsque le PIP/PBP est activé.</p>
Infinity Core Lighting		<p>Activez ou désactivez l'option d'éclairage DEL à l'arrière de l'écran.</p>
Taille de l'écran		<p>Sélectionnez le meilleur rapport et la meilleure taille d'écran.</p> <p>— Ce menu n'est pas disponible lorsque le PIP/PBP est activé.</p> <p>En mode PC</p> <ul style="list-style-type: none"> • Auto: affichez l'image en fonction du format d'origine de la source d'entrée. • Large : affichez l'image en plein écran quel que soit le format d'origine de la source d'entrée. • 17" (4:3) : utilisez un rapport d'aspect 4:3 sur un écran de 17 pouces. Les images avec un rapport d'aspect différent ne seront pas affichées. • 19" (4:3) : utilisez un rapport d'aspect 4:3 sur un écran de 19 pouces. Les images avec un rapport d'aspect différent ne seront pas affichées. • 19" étendu (16:10) : utilisez un rapport d'aspect 16:10 sur un écran de 19 pouces. Les images avec un rapport d'aspect différent ne seront pas affichées. • 21,5" étendu (16:9) : utilisez un rapport d'aspect 16:9 sur un écran de 21.5 pouces. Les images avec un rapport d'aspect différent ne seront pas affichées. • 22" étendu (16:10) : utilisez un rapport d'aspect 16:10 sur un écran de 22 pouces. Les images avec un rapport d'aspect différent ne seront pas affichées. • 23" étendu (16:9) : utilisez un rapport d'aspect 16:9 sur un écran de 23 pouces. Les images avec un rapport d'aspect différent ne seront pas affichées. • Larg. : 27" (16:9) : utilisez un rapport d'aspect 16:9 sur un écran de 27 pouces. Les images avec un rapport d'aspect différent ne seront pas affichées. • Larg. : 29" (21:9) : utilisez un rapport d'aspect 21:9 sur un écran de 29 pouces. Les images avec un rapport d'aspect différent ne seront pas affichées.

2e

3e

Description

Taille de l'écran

En mode **AV**

- **4:3** : affichez l'image avec un format d'origine de 4:3. Convient pour les vidéos et les diffusions habituelles.
- **16:9** : affichez l'image avec un format d'origine de 16:9.
- **21:9** : affichez l'image avec un format d'origine de 21:9.
- **32:9** : affichez l'image avec un format d'origine de 32:9.
- **Adapter à l'écran** : affichez l'image avec le format d'origine initial sans coupure.
- **17" (4:3)** : utilisez un rapport d'aspect 4:3 sur un écran de 17 pouces. Les images avec un rapport d'aspect différent ne seront pas affichées.
- **19" (4:3)** : utilisez un rapport d'aspect 4:3 sur un écran de 19 pouces. Les images avec un rapport d'aspect différent ne seront pas affichées.
- **19" étendu (16:10)** : utilisez un rapport d'aspect 16:10 sur un écran de 19 pouces. Les images avec un rapport d'aspect différent ne seront pas affichées.
- **21,5" étendu (16:9)** : utilisez un rapport d'aspect 16:9 sur un écran de 21.5 pouces. Les images avec un rapport d'aspect différent ne seront pas affichées.
- **22" étendu (16:10)** : utilisez un rapport d'aspect 16:10 sur un écran de 22 pouces. Les images avec un rapport d'aspect différent ne seront pas affichées.
- **23" étendu (16:9)** : utilisez un rapport d'aspect 16:9 sur un écran de 23 pouces. Les images avec un rapport d'aspect différent ne seront pas affichées.
- **Larg. : 27" (16:9)** : utilisez un rapport d'aspect 16:9 sur un écran de 27 pouces. Les images avec un rapport d'aspect différent ne seront pas affichées.
- **Larg. : 29" (21:9)** : utilisez un rapport d'aspect 21:9 sur un écran de 29 pouces. Les images avec un rapport d'aspect différent ne seront pas affichées.

— La fonction peut ne pas être prise en charge selon les ports fournis avec l'appareil.

— La modification du paramètre **Taille de l'écran** est possible lorsque les conditions suivantes sont remplies.

— La source d'entrée est 480p, 576p, 720p, 1080p ou 2160p et le produit peut afficher du contenu normalement (tous les modèles ne prennent pas en charge tous ces signaux.).

— Peut être réglé uniquement lorsque l'entrée externe est connecté via HDMI/DP et que **Mode PC/AV** est défini sur **AV**.

Image

2e

3e

Description

Mode image

Ce menu fournit une qualité d'image optimale adaptée à l'environnement dans lequel l'appareil sera utilisé.

— Ce menu n'est pas disponible lorsque le **PIP/PBP** est activé.

— Ce menu n'est pas disponible lorsque le **Mode Protection** est activé.

En mode **PC**

- **Loisirs**: Profitez d'une qualité d'image claire et éclatante avec une amélioration de la couleur.
 - **Graphique**: Profitez de la qualité d'image sans amélioration de la couleur.
 - **Éco**: L'écran est conçu pour économiser l'énergie.
 - **Standard pour jeu**: Obtenez une qualité d'image appropriée pour les jeux.
 - **FPS** : augmentez la luminosité des zones sombres de l'écran de jeu FPS (First-Person Shooter). Ce mode augmente la visibilité de vos ennemis pendant un jeu FPS (First-Person Shooter).
 - **RTS** : augmentez la température des couleurs et le taux de contraste pour améliorer la visibilité de la minicarte et de l'écran RTS (Real-Time Strategy).
 - **Jeu de rôle** : ce mode est optimisé pour le graphisme 3D et la messagerie instantanée sur l'écran de jeu RPG (Role Playing Game).
 - **Sports**: obtenez une luminosité et une netteté adaptées pour visionner des programmes de sport.
 - **Original**: Profitez du contenu avec une excellente qualité d'image, sans amélioration de la couleur.
 - **Personnalisé** : personnalisez les paramètres d'écran.
-

2e	3e	Description
Mode image		<p>En mode AV</p> <p>Si l'entrée externe est connectée par HDMI/DP et que Mode PC/AV est réglé sur AV, Mode image dispose de trois réglages d'image automatiques (Dynamique, Standard, Éco, Cinéma, Standard pour jeu, FPS, RTS, Jeu de rôle, Sports, Original, Personnalisé) qui sont prédéfinis en usine. Vous pouvez activer Dynamique, Standard, Éco, Cinéma, Standard pour jeu, FPS, RTS, Jeu de rôle, Sports, Original ou Personnalisé. Vous pouvez sélectionner Personnalisé qui rappelle automatiquement vos paramètres d'image personnalisés.</p> <ul style="list-style-type: none"> • Dynamique : sélectionnez ce mode pour afficher une image plus nette qu'en mode Standard. • Standard: sélectionnez ce mode dans un environnement lumineux. • Éco: L'écran est conçu pour économiser l'énergie. • Cinéma: sélectionnez ce mode lorsque l'environnement est sombre. Cela permet d'économiser de l'énergie et de réduire la fatigue oculaire. • Standard pour jeu: Obtenez une qualité d'image appropriée pour les jeux. • FPS : augmentez la luminosité des zones sombres de l'écran de jeu FPS (First-Person Shooter). Ce mode augmente la visibilité de vos ennemis pendant un jeu FPS (First-Person Shooter). • RTS : augmentez la température des couleurs et le taux de contraste pour améliorer la visibilité de la minicarte et de l'écran RTS (Real-Time Strategy). • Jeu de rôle : ce mode est optimisé pour le graphisme 3D et la messagerie instantanée sur l'écran de jeu RPG (Role Playing Game). • Sports: obtenez une luminosité et une netteté adaptées pour visionner des programmes de sport. • Original: Profitez du contenu avec une excellente qualité d'image, sans amélioration de la couleur. • Personnalisé : sélectionnez ce mode lorsque vous souhaitez régler l'image selon vos préférences. <p>— La fonction Mode image n'est activée qu'à une certaine résolution AV, telle que 720P à 60 Hz ou 1080P à 60 Hz.</p>
Luminosité		<p>Vous pouvez régler la luminosité générale de l'image. (Plage : 0–50)</p> <p>Une valeur plus élevée rendra l'image plus lumineuse.</p> <p>— Les fonctions disponibles peuvent différer selon le modèle.</p> <p>— Ce menu n'est pas disponible lorsque le Mode Protection est activé.</p> <p>— Ce menu n'est pas disponible lorsque Temps de réponse est défini sur le mode Extreme (MBR).</p>
Contraste		<p>Réglez le contraste entre les objets et l'arrière-plan. (Plage : 0–50)</p> <p>Une valeur plus élevée augmente le contraste pour rendre l'objet plus clair.</p> <p>— Ce menu n'est pas disponible lorsque le PIP/PBP est activé.</p>











2e	3e	Description
Netteté		Rendez le contour des objets plus clair ou flou. (Plage : 0~20) Une valeur plus élevée rendra le contour des objets plus clair. — Ce menu n'est pas disponible lorsque le PIP/PBP est activé.
Couleur		Permet de régler le niveau de saturation de la couleur. La saturation de la couleur s'intensifie plus la valeur est proche de 50. (Plage : 0~50) — Ce menu n'est pas disponible lorsque le Mode Protection est activé. — La fonction Couleur n'est activée qu'à une certaine résolution AV , telle que 720P à 60 Hz, 1080P à 60 Hz et 2160P à 60 Hz.
Teinte (V/R)		Permet de régler le taux des niveaux de teintes du vert au rouge. Plus les valeurs sont élevées plus la saturation des couleurs rouge et verte s'intensifie.
Clear Motion		Ajustez la fréquence d'images de l'écran pour améliorer la netteté des images à mouvement rapide. — Ce menu n'est pas disponible lorsque le PIP/PBP est activé. — Ce menu n'est pas disponible lorsque le FreeSync Premium Pro est activé. — Ce menu n'est disponible qu'en cas de connexion au port HDMI. — Ce menu n'est disponible que si le signal d'entrée est la synchronisation AV et si le moniteur est en mode AV . — Il est recommandé d'utiliser cette fonction uniquement si un périphérique AV (lecteur BD, STB) est connecté. — modèle S49CG93*S uniquement.
Atténuation locale		Réglez la luminosité de zones individuelles de l'écran afin de maximiser automatiquement le contraste. — Ce menu n'est pas disponible lorsque le Mode PIP est activé. — Ce menu n'est pas disponible lorsque le Mode Protection est activé. — modèle S57CG95*N uniquement.
Amél. contrastes		Équilibre automatiquement le contraste pour éviter les différences excessives entre les zones sombres et les zones lumineuses.
Mappage tonal HDR		Règle automatiquement la luminosité avec le traitement du mappage des nuances, en fonction de l'information du contenu HDR.
Nuance coul.		sélectionnez la couleur qui convient le mieux à vos besoins. — Lorsque l'entrée externe est connectée par HDMI/DP et que Mode PC/AV est réglé sur AV (720P à 60 Hz et 1080P à 60 Hz et 2160P à 60 Hz), Nuance coul. a cinq réglages de température de couleur (Froide, Standard, Chaude 1, Chaude 2 et Naturel).

2e	3e	Description
Balance blancs		Ajuster la température de couleur de l'image afin que les objets blancs s'affichent avec davantage de luminosité.
	Rouge	réglez le niveau de saturation de rouge. Les valeurs proches de 50 signifient une plus grande intensité de la couleur.
	Vert	réglez le niveau de saturation de vert. Les valeurs proches de 50 signifient une plus grande intensité de la couleur.
	Bleu	réglez le niveau de saturation de bleu. Les valeurs proches de 50 signifient une plus grande intensité de la couleur.
	Réinitialiser	Rétablir les valeurs par défaut des paramètres d'équilibrage du blanc.
Gamma		réglez le niveau moyen de luminance.
Détail d'ombre		Réglez la luminosité des images sombres. Le détail des noirs augmente à mesure que la valeur approche de 5.
Paramètres de l'espace de couleurs		Configurez les paramètres d'espace de couleur pour affiner le spectre des couleurs sur votre écran.
	Espace de couleur	Choisissez un espace de couleur.
Luminosité maximale		Réglez la luminosité de crête maximale pour augmenter la luminosité de l'écran. — modèle S49CG93*S uniquement.
Niveau des noirs		<p>Si un lecteur de DVD ou un décodeur est connecté à l'appareil via HDMI, la qualité d'image (dégradation du contraste/couleur, niveau de noir, etc.) risque d'être dégradée, en fonction du périphérique source connecté.</p> <p>Dans ce cas, vous pouvez utiliser Niveau des noirs pour régler la qualité d'image.</p> <ul style="list-style-type: none"> • Auto: Sélectionnez ce mode si vous voulez que le mode Normal ou Bas soit automatiquement sélectionné selon le signal. • Normal: sélectionnez ce mode lorsqu'il n'y a pas de dégradation du rapport de contraste. • Bas: sélectionnez ce mode pour réduire le niveau de noir et augmenter le niveau de blanc en cas de dégradation du rapport de contraste. <p>— Ce menu n'est pas disponible lorsque le PIP/PBP est activé.</p> <p>— Cette fonction n'est disponible qu'en mode HDMI.</p> <p>— Niveau des noirs risque de ne pas être compatible avec certains dispositifs source.</p> <p>— La fonction Niveau des noirs n'est activée qu'à une certaine résolution AV, telle que 720P à 60 Hz ou 1080P à 60 Hz et 2160P à 60 Hz.</p> <p>— Régler le paramètre Niveau des noirs, car la qualité d'image peut varier selon l'appareil externe.</p>

2e	3e	Description
	Mode Protection	Définissez une qualité d'image optimale adaptée au repos des yeux. — modèle S49CG93*S uniquement.
	Soins oculaires	Réglez une qualité d'image optimale qui réduit la lumière bleue, afin de diminuer la fatigue des yeux. — modèle S57CG95*N uniquement.
	Image adaptative	Optimise la luminosité et offre la meilleure qualité d'image en temps réel en fonction des conditions d'éclairage et du contenu que vous regardez.
	Luminosité minimum	Réglez la luminosité minimale pour l'écran du moniteur. Cette fonction fonctionne uniquement si sa valeur est inférieure à la valeur définie dans le paramètre Image du menu Rétroéclairage .
	Mode Protection	Définissez une qualité d'image optimale adaptée au repos des yeux.
	Réinitialisation de l'image	Restaurez tous les paramètres de l'image par défaut d'usine.
	Réglage de l'écran	<ul style="list-style-type: none"> • Position H : déplacez l'écran vers la gauche ou la droite. • Position V : déplacez l'écran vers le haut ou le bas. <p>— Ce menu n'est pas disponible lorsque le PIP/PBP est activé.</p> <p>— Cette option est disponible uniquement lorsque l'option Mode PC/AV est définie sur AV.</p> <p>— Ce menu est disponible uniquement lorsque la fonction Taille de l'écran est définie sur Adapter à l'écran en mode AV. Lorsqu'un signal 480P, 576P, 720P, 1080p ou 2160p est entré en mode AV et que le produit peut afficher du contenu normalement, sélectionnez Adapter à l'écran pour régler la position horizontale et la position verticale aux niveaux 0 à 6.</p>
	Rapport étalonnage	Afficher le Rapport étalonnage .

PIP/PBP

- Les fonctions disponibles peuvent varier selon le modèle du produit. La couleur et l'aspect des pièces peut différer de l'illustration. Les spécifications peuvent être modifiées sans préavis pour des raisons d'amélioration de la qualité.
- Si la fonction **PIP/PBP** est en cours d'utilisation et que le texte affiché sur l'écran du PC est flou ou de faible qualité, résolvez le problème en configurant l'écran du PC sur la résolution recommandée.
- Ne modifiez pas arbitrairement la fonction **PIP/PBP** lorsque vous jouez à un jeu. Autrement, certaines applications de jeu peuvent ne pas répondre, entraînant des erreurs au niveau de l'écran.


2e	3e	Description
Mode PIP/PBP		Activez ou désactivez le mode PIP/PBP.
Type de mode		Sélectionnez la taille et le format d'origine de l'écran secondaire. <ul style="list-style-type: none"> /  /  / 
Taille de l'écran		Permet de sélectionner la taille de l'écran secondaire. <ul style="list-style-type: none"> /  <p>— Cette option est activée lorsque Type de mode est réglé sur PIP.</p>
Position écran		Sélectionnez la position de l'écran secondaire dans les options disponibles. <ul style="list-style-type: none"> /  /  /  <p>— Cette option est activée lorsque Type de mode est réglé sur PIP.</p>
Source		Sélectionnez la source pour chaque écran.





2e	3e	Description
Source du son		<p>Définissez l'écran pour lequel entendre le son.</p> <ul style="list-style-type: none"> • PIP:  /  • PBP:  / 
Changer USB		<p>Commutez la source USB lorsque le mode PIP/PBP est activé.</p> <p>— modèle S57CG95*N uniquement.</p>
Format d'image		<p>Choisissez la taille et le format de l'image affichée à l'écran.</p> <p>En mode PC</p> <ul style="list-style-type: none"> • Auto / Large <p>En mode AV</p> <ul style="list-style-type: none"> • 4:3 / 16:9 / 21:9 / Adapter à l'écran <p>— La fonction peut ne pas être prise en charge selon les ports fournis avec l'appareil.</p> <p>— La modification du paramètre Format d'image est possible lorsque les conditions suivantes sont remplies.</p> <ul style="list-style-type: none"> — La source d'entrée est 480p, 576p, 720p, 1080p ou 2160p et le produit peut afficher du contenu normalement (tous les modèles ne prennent pas en charge tous ces signaux). — Cela peut être réglé uniquement lorsque l'entrée externe est connecté par HDMI, DP et que Mode PC/AV est réglé à AV. — La fonction Format d'image n'est activée qu'à une certaine résolution AV, telle que 720P à 60 Hz ou 1080P à 60 Hz et 2160P à 60 Hz.
Contraste		<p>Réglez le niveau de contraste. Plus la valeur est proche de 50, plus le contraste clair/foncé sera grand.</p>

Affich. à l'écran

2e	3e	Description
Langue		Permet de régler la langue du menu. <ul style="list-style-type: none">— Une modification au réglage de la langue sera appliquée seulement au menu affiché à l'écran.— Elle n'affectera pas les autres fonctions de votre PC.
Aff. heure		Définissez la durée pendant laquelle la fenêtre de menu restera à l'écran lorsqu'elle n'est pas utilisée.

Systeme




2e	3e	Description
SeeColors Mode		Permet aux utilisateurs daltoniens de profiter de couleurs riches. Activez cette fonction pour personnaliser les couleurs selon vos conditions de visionnement, afin de profiter de couleurs plus riches à l'écran. <ul style="list-style-type: none">— Certains menus ne sont pas disponibles lorsque le SeeColors Mode est utilisé.— Cette fonction n'est peut-être pas prise en charge selon le modèle.
Économie d'énergie		Réduisez la consommation d'énergie en ajustant les réglages de la luminosité.
 Volume		Réglez le Volume à l'aide des touches GAUCHE/DROITE du bouton 5 directions/JOG. <ul style="list-style-type: none">— Pour activer la fonction Muet, accédez à l'écran de contrôle Volume, puis utilisez le bouton 5 directions/JOG pour déplacer la zone de sélection vers le bas.— Pour désactiver la fonction Muet, accédez à l'écran de contrôle Volume, puis augmentez ou diminuez la valeur Volume.
Config. source USB		Configurez un port USB attribué à la source vidéo. <ul style="list-style-type: none">— modèle S57CG95*N uniquement.

2e	3e	Description
Minuterie OFF Plus	Minuterie OFF	<ul style="list-style-type: none"> • Minuterie OFF : Démarrez le mode Minuterie OFF. • Désactiver dans : la minuterie peut être définie dans une plage de 1 à 23 heures. L'appareil s'éteindra automatiquement une fois la durée (en heures) spécifiée écoulée. <ul style="list-style-type: none"> — Cette option est disponible uniquement lorsque l'option Minuterie OFF est définie sur Mar. <p>— Pour les produits destinés à la commercialisation dans certaines régions, le Minuterie OFF est réglé de façon à se déclencher automatiquement 4 heures après la mise sous tension du produit. Cette action est effectuée en conformité avec les réglementations relatives à l'alimentation électrique. Si vous ne voulez pas que la minuterie se déclenche, accédez à  → Système → Minuterie OFF Plus et définissez Minuterie OFF sur Arr.</p>
	Minuteur Eco	<ul style="list-style-type: none"> • Minuteur Eco: Démarrez le mode Minuteur Eco. • Désact. éco après: Le Désact. éco après peut être réglé entre 10 et 180 minutes. L'appareil s'éteindra automatiquement une fois la durée spécifiée écoulée. <ul style="list-style-type: none"> — Cette option est disponible uniquement lorsque l'option Minuteur Eco est définie sur Mar.
Mode PC/AV		<p>Définissez Mode PC/AV sur AV. La taille de l'image est agrandie.</p> <p>Cette option est utile lorsque vous visualisez un film.</p> <ul style="list-style-type: none"> — Seuls les produits avec une zone d'affichage de 16:9 ou 16:10 sont pris en charge. — Si le produit est en mode HDMI ou DisplayPort et que l'écran indique Vérifiez le branchement des câbles et les paramètres du périphérique source., appuyez sur le bouton 5 directions/JOG pour afficher l'écran du guide des touches de fonction, puis sélectionnez  → Système → Mode PC/AV → HDMI, DisplayPort → PC ou AV. — Si la source d'entrée est un appareil audiovisuel, il se peut que l'écran ne s'affiche pas correctement ou qu'aucun son ne soit émis. Définissez Mode PC/AV sur AV.
Vers. DisplayPort		<p>Sélectionnez votre Displayport.</p> <ul style="list-style-type: none"> — L'écran peut rester vide en raison de paramètres incorrects. Si cela se produit, vérifiez les spécifications de l'appareil. — Si le produit (en mode DisplayPort) affiche le message Vérifiez le branchement des câbles et les paramètres du périphérique source., appuyez sur le bouton 5 directions/JOG pour afficher l'écran du guide des touches de fonction, puis sélectionnez  → Système → Vers. DisplayPort — Si la valeur de Vers. DisplayPort est définie sur 1.1 pour la limitation de bande passante du protocole DisplayPort 1.1, le taux de rafraîchissement de sortie maximal des cartes graphiques ne peut pas atteindre le niveau de 120 Hz/240 Hz. — Si le PC est entré en mode BIOS et que l'écran BIOS n'apparaît pas, accédez au chemin suivant, puis sélectionnez le mode.  → Système → Vers. DisplayPort.

2e	3e	Description
Ver. port d'entrée		<p>Sélectionnez une version HDMI. (1.4 / 2.0↑)</p> <ul style="list-style-type: none"> — La résolution et l'appareil pouvant être pris en charge peuvent varier en fonctionner de la version. — Lorsque vous changez de version, il se peut que l'écran clignote. — Si vous définissez Mode HDMI sur 1.4, certaines résolutions élevées peuvent ne pas être prises en charge en raison de la limitation de bande passante associée au protocole HDMI 1.4. — Lorsque le réglage n'est pas approprié, un écran blanc peut apparaître. Dans ce cas, vérifiez les caractéristiques techniques de l'appareil. — Définissez le Mode HDMI sur 1.4 si le moniteur est connecté à un périphérique HDMI et que le moniteur n'affiche pas correctement l'écran, affiche un écran vide ou ne lit aucun son.
Chang. auto source+		<p>En l'activant, une nouvelle source connectée est automatiquement affichée.</p> <ul style="list-style-type: none"> — Cette fonctionnalité n'est disponible que si le moniteur est allumé. (modèle S49CG93*S uniquement.)
Protection panneau		<p>Règle les paramètres pour protéger l'écran.</p> <ul style="list-style-type: none"> — modèle S49CG93*S uniquement.
	Modif. pixel	<p>Déplace les points de l'image à des intervalles réguliers pour prévenir les problèmes d'écran.</p> <ul style="list-style-type: none"> — En mode Modif. pixel, certains bords de l'écran peuvent dépasser et ne pas être visibles. Pour fixer l'écran à la position initiale, désactivez le mode Modif. pixel. — Pour éviter toute rémanence lors de la visualisation de contenu comportant de nombreuses images statiques, activez le mode Modif. pixel.
	Luminosité du logo	<p>Prévient les problèmes d'écran en diminuant la luminosité des images fixes, comme les logos et les bannières.</p>
Tch Nombre répét.		<p>Contrôle la fréquence de réponse d'un bouton lorsque vous appuyez dessus.</p> <p>Vous pouvez sélectionner Accélération, 1 sec ou 2 sec. Si vous sélectionnez Pas de répétition, une commande répond une seule fois lorsque vous appuyez sur un bouton.</p>

2e	3e	Description
Activer LED		<p>Configurez les paramètres pour activer ou désactiver le témoin DEL d'alimentation situé sur la partie inférieure du produit.</p> <ul style="list-style-type: none"> • Marche : le témoin DEL d'alimentation est allumé lorsque le produit est sous tension. • Veille : le témoin DEL d'alimentation est allumé lorsque le produit est hors tension. <p>— Si le produit est éteint ou en mode DPMS et que le voyant d'alimentation reste allumé ou éteint pendant 10 à 15 minutes, cela signifie que le mode Protection panneau est en cours d'exécution. (modèle S49CG93*S uniquement.)</p>
Touche personnel.		<p>Définissez la touche personnalisée pour configurer directement la fonction choisie.</p> <ul style="list-style-type: none"> • Mode Protection / PIP/PBP / Changer USB / Fréqu. rafraîch. / Ég. zones sombres / Point de visée virtuel / Infinity Core Lighting / Chang. auto source+ / Mode image / Temps de réponse — modèle S57CG95*N uniquement. • Mode Protection / PIP/PBP / Retard aff. Faible / Ég. zones sombres / Point de visée virtuel / Infinity Core Lighting / Chang. auto source+ / Mode image — modèle S49CG93*S uniquement.
VRR Control		<p>En optimisant le traitement du signal vidéo, cette fonction supplémentaire réduit le scintillement de l'écran.</p> <p>Lorsque vous jouez à un jeu ou visionnez du contenu qui provoque un scintillement de l'écran, utilisez la fonction VRR Control en la réglant à Mar.</p> <p>— modèle S49CG93*S uniquement.</p>
Luminosité idéale		<p>Optimise la luminosité en temps réel en fonction de l'éclairage environnant.</p> <p>— modèle S57CG95*N uniquement.</p>
Luminosité minimum		<p>Réglez la luminosité minimale pour l'écran du moniteur. Cette fonction fonctionne uniquement si sa valeur est inférieure à la valeur définie dans le paramètre Image du menu Rétroéclairage.</p> <p>— Cette option est activée lorsque Luminosité idéale est réglé sur Mar.</p> <p>— modèle S57CG95*N uniquement.</p>

Assistance

2e	3e	Description
Diagnostic auto		<p>Effectuez ce test si vous éprouvez des difficultés avec l'image de votre moniteur.</p> <ul style="list-style-type: none">— Ne coupez jamais l'alimentation, ni ne modifiez la source d'entrée pendant l'autodiagnostic. Dans la mesure du possible, essayez de ne pas interrompre la vérification.
Mise à jour log.		<p>Mettez à jour le logiciel à l'aide d'un fichier de mise à jour enregistré sur un périphérique USB.</p> <ol style="list-style-type: none">1 Enregistrez le fichier de mise à jour (en format .bin ou .img) que vous avez téléchargé du site Web de Samsung (http://www.samsung.com/sec) sur un dispositif de stockage USB.2 Connectez le périphérique USB au port  (SERVICE) sur le moniteur. Sélectionnez  → Assistance → Mise à jour log.<ul style="list-style-type: none">— Les ports fournis peuvent varier en fonction de l'appareil.3 Suivez les instructions figurant à l'écran pour procéder à la mise à jour.4 Votre produit s'éteindra et se rallumera automatiquement une fois la mise à jour terminée, puis vous pourrez éteindre votre appareil.5 Débranchez le cordon d'alimentation du secteur, puis rebranchez-le après avoir éteint l'appareil. <ul style="list-style-type: none">— Pour effectuer la mise à jour du logiciel à l'aide d'une clé USB, convertissez-la d'abord au format FAT32.— Lors de la mise à jour à l'aide d'un périphérique USB, assurez-vous d'utiliser un périphérique avec la version USB 2.0. (modèle S49CG93*S uniquement.)— Lors de la mise à jour, vérifiez qu'un seul fichier BIN ou IMG (.bin ou .img) est enregistré dans le répertoire racine.— Lors des mises à jour, enregistrez uniquement le fichier .bin ou .img, téléchargé depuis le site Web de Samsung, dans le répertoire racine.— Si le message Aucun fichier de mise à jour trouvé sur votre périphérique USB. Vérifiez votre périphérique USB et réessayez. s'affiche, cela est probablement dû aux raisons suivantes.<ul style="list-style-type: none">— Aucune clé USB n'est connectée au port  (SERVICE).— Les formats des fichiers de la clé USB connectée ne sont pas compatibles.— La clé USB connectée ne contient aucun fichier de mise à jour valide. (Aucun fichier de mise à jour n'est enregistré dans la mémoire ou les noms de fichier sont incorrects.)— N'éteignez pas le produit avant la fin de la mise à jour. Dans la mesure du possible, évitez également toute interruption de la mise à jour. En règle générale, le produit revient à la version précédente si une mise à jour est interrompue.— Il est possible que la couleur à l'écran change ou clignote pendant la mise à jour USB, mais il ne s'agit pas d'un problème de moniteur. La mise à jour du logiciel s'effectue normalement, veuillez patienter jusqu'à ce que la mise à jour soit terminée.
Information		Affichez les renseignements du produit, tels que le nom du modèle.
Enregistr. produit		Découvrez comment enregistrer votre produit.
Réinitialiser tout		Réinitialise tous les réglages par défaut d'usine de l'appareil.

Chapitre 05

Installation du logiciel

Easy Setting Box



Easy Setting Box permet aux utilisateurs de partager l'écran en plusieurs sections.

Pour installer la dernière version de Easy Setting Box, téléchargez-la à partir du site Web Samsung.
(<http://www.samsung.com>)

- Le logiciel peut ne pas fonctionner adéquatement si vous ne redémarrez pas le PC après l'installation.
- L'icône Easy Setting Box pourrait ne pas apparaître en fonction du système d'exploitation du PC et des caractéristiques techniques du produit.
- Si l'icône de raccourci n'apparaît pas, appuyez sur la touche F5.

Restrictions et problèmes liés à l'installation

L'installation de Easy Setting Box pourrait être affectée par la carte graphique, la carte mère et l'environnement réseau.

Configuration système requise

Systeme d'exploitation	Matériel
<ul style="list-style-type: none">• Windows 7 32Bit/64Bit• Windows 8 32Bit/64Bit• Windows 8.1 32Bit/64Bit• Windows 10 32Bit/64Bit• Windows 11 32Bit/64Bit	<ul style="list-style-type: none">• Mémoire vive d'au moins 32Mo• Un disque dur d'au moins 60Mo

Installation du pilote

Pour installer la dernière version du pilote du produit, téléchargez-la à partir du site Web Samsung.
(<http://www.samsung.com>)

- Vous pouvez régler la résolution et la fréquence optimales pour cet appareil en installant les pilotes correspondants.

Chapitre 06

Guide de dépannage

Prérequis avant de contacter le Centre de service à la clientèle Samsung

— Avant de communiquer avec le Centre de service à la clientèle Samsung, vérifiez votre produit de la manière suivante. Si le problème persiste, communiquez avec le Centre de service à la clientèle Samsung.

Diagnostic du produit (problème d'écran)

Si un problème survient avec l'écran du moniteur, lancez [Diagnostic auto](#) pour vérifier que le moniteur fonctionne correctement.

Vérification de la résolution et de la fréquence

Si une résolution non prise en charge (voir le [Tableau des modes de signal standard](#)) est sélectionnée, le message **Mode non optimal** peut apparaître pendant une courte période ou l'écran risque de ne pas s'afficher correctement.

— La résolution affichée peut varier, en fonction des paramètres et des câbles du système.

Vérifiez les éléments suivants.

Attention

Si le produit émet des bruits de claquement (ou de craquement).

Ces bruits peuvent être dus à la contraction ou à la dilatation de composants externes ou du circuit interne du produit lors de changements de température.

Cela n'est PAS un défaut et n'influe pas sur le fonctionnement du produit.

Problème d'installation (mode PC)

Des espaces vides se manifestent dans le haut et le bas de l'écran lorsqu'un câble HDMI ou HDMI-DVI est connecté à l'appareil et au PC.

Les espaces vides à l'écran ne sont pas causés par l'appareil.

Les espaces vides à l'écran sont dus à l'ordinateur ou à la carte graphique. Pour résoudre ce problème, réglez la taille d'écran dans les paramètres HDMI ou DVI de la carte graphique.

Si le menu des paramètres de la carte vidéo ne comporte pas d'option pour régler la taille d'écran, installez la dernière version du pilote de la carte vidéo.

(Veuillez contacter le fabricant de la carte graphique ou du PC pour savoir comment régler les paramètres d'écran.)

Problème d'écran

Le témoin DEL d'alimentation est éteint. L'écran ne veut pas s'allumer.

Assurez-vous que le câble d'alimentation est connecté correctement.

Si un problème survient avec l'écran du moniteur, lancez [Diagnostic auto](#) pour vérifier que le moniteur fonctionne correctement.

Le message Vérifiez le branchement des câbles et les paramètres du périphérique source. apparaît.

Vérifiez que le câble est correctement connecté au produit.

Si le moniteur est en mode **HDMI** ou **DisplayPort**, appuyez sur le bouton 5 directions/JOG pour afficher le guide des touches de fonction et sélectionnez  → **Système** → **Mode PC/AV** → **HDMI, DisplayPort** → **PC** ou **AV**.

Mode non optimal est affiché.

Ce message s'affiche si le signal provenant de la carte graphique est supérieur à la résolution ou la fréquence maximale pour le produit.

Modifiez la résolution et la fréquence maximales pour adapter ces paramètres aux performances du produit, en vous reportant au Tableau des modes de signal standard ([page 48](#)).

Les images à l'écran apparaissent déformées.

Vérifiez la connexion du câble à l'appareil.

L'écran n'est pas clair. L'écran est flou.

Retirez tout accessoire (câble d'extension vidéo, etc.) puis faites une nouvelle tentative.

Réglez la résolution et la fréquence au niveau recommandé.

L'écran apparaît instable et vacillant. Des ombres et des images fantômes persistent à l'écran.

Vérifiez que la résolution et la fréquence pour le PC sont comprises dans la plage de résolution et de fréquence compatible avec l'appareil. Modifiez ensuite les paramètres, si nécessaire, en vous reportant au Tableau des modes de signal standard ([page 48](#)) dans ce manuel et au menu **Information** sur l'appareil.

Réglez **Temps de réponse** dans l'affichage OSD à **Rapide** ou à **Standard**, selon votre application et de votre utilisation.

[†] Les fonctions disponibles peuvent différer selon le modèle.

L'écran est trop clair. L'écran est trop sombre.

Réglez les options **Luminosité** et **Contraste**.

Les couleurs de l'écran ne sont pas constantes.

Modifiez les paramètres **Couleur**.

Les couleurs à l'écran comportent une ombre et sont déformées.

Modifiez les paramètres **Couleur**.

Le blanc n'est pas vraiment blanc.

Modifiez les paramètres **Couleur**.

Il n'y a pas d'image à l'écran et le témoin DEL d'alimentation clignote toutes les 0.5 à 1 seconde.

Vérifiez la connexion du câble entre l'appareil et le PC et assurez-vous que les connecteurs sont correctement branchés.

Appuyez sur n'importe quelle touche du clavier ou déplacez la souris pour retourner au mode de fonctionnement normal.

L'appareil est en mode d'économie d'énergie.

Le texte est flou.

Si vous utilisez un système d'exploitation Windows (par exemple, Windows 7, Windows 8, Windows 8.1 ou Windows 10) : Accédez à **Panneau de configuration** → **Polices** → **Ajuster le texte de type clair** et modifiez **Activer le type clair**.

La lecture vidéo est hachée.

La lecture de fichiers vidéo haute définition volumineux peut être hachée. Cela peut être dû au fait que le lecteur vidéo n'est pas optimisé pour la ressource informatique.

Essayez de lire le fichier sur un autre lecteur vidéo.

Lorsque le mode PIP est activé, la taille de l'écran ne s'ajuste pas à la taille définie.

Selon la carte graphique ou le pilote de la carte graphique, il se peut que la résolution optimale ne soit pas activée automatiquement. Si vous la réglez correctement la première fois, vous ne rencontrerez pas de problème ensuite.

Problème de son

Il n'y a pas de son.

Revérifiez de nouveau l'état du casque ou des écouteurs branchés ou réglez le volume.

Vérifiez le volume.

Vérifiez si le volume du produit ou du périphérique source est mis en sourdine.

Le volume est trop bas.

Réglage du volume.

Si le volume est toujours bas même au niveau maximal, réglez le volume sur la carte son de votre PC ou de votre logiciel.

La vidéo est disponible, mais il n'y a aucun son.

Le son est inaudible si un câble HDMI-DVI est utilisé pour connecter le périphérique d'entrée.

Connectez le périphérique à l'aide d'un câble HDMI ou d'un câble DP.

Problème de périphérique source

Un son de bip se fait entendre lorsque mon PC démarre.

Si un son de bip se fait entendre lorsque votre PC démarre, faites-le réparer.

Questions & réponses

- Reportez-vous au manuel de l'utilisateur de votre PC ou de votre carte vidéo pour des instructions détaillées sur le réglage.
- Le chemin d'accès aux paramètres dépend du système d'exploitation installé.
- Cette fonction n'est peut-être pas prise en charge selon le modèle.

Comment puis-je modifier la fréquence ?

Réglez la fréquence sur votre carte vidéo.

- Windows 7: Accédez à **Panneau de configuration** → **Apparence et personnalisation** → **Affichage** → **Résolution de l'écran** → **Paramètres avancés** → **Moniteur** et réglez la valeur **Fréquence de rafraîchissement du moniteur** sous **Paramètres du moniteur**.
- Windows 8 (Windows 8.1) : Accédez à **Paramètres** → **Panneau de configuration** → **Apparence et personnalisation** → **Affichage** → **Résolution de l'écran** → **Paramètres avancés** → **Moniteur** et réglez la valeur **Fréquence de rafraîchissement** sous **Paramètres du moniteur**.
- Windows 10: Accédez à **Paramètres** → **Système** → **Affichage** → **Paramètres d'affichage avancés** → **Afficher les propriétés de l'adaptateur** → **Moniteur** et réglez la valeur **Fréquence de rafraîchissement du moniteur** sous **Paramètres du moniteur**.

Comment puis-je modifier la résolution ?

- Windows 7: Accédez à **Panneau de configuration** → **Apparence et personnalisation** → **Affichage** → **Résolution de l'écran** → **Ajuster la résolution**.
- Windows 8 (Windows 8.1) : Allez à **Paramètres** → **Panneau de configuration** → **Apparence et personnalisation** → **Affichage** → **Ajuster la résolution** puis réglez la résolution.
- Windows 10: Accédez à **Paramètre** → **Système** → **Affichage** → **Paramètres d'affichage avancés** et réglez la résolution.

Comment puis-je activer le mode d'économie d'énergie ?

- Windows 7: Accédez à **Panneau de configuration** → **Apparence et personnalisation** → **Personnalisation** → **Paramètres de l'écran de veille** → **Options d'alimentation** ou accédez à la configuration du BIOS sur le PC.
 - Windows 8 (Windows 8.1) : Accédez à **Paramètres** → **Panneau de configuration** → **Apparence et personnalisation** → **Personnaliser** → **Paramètres de l'écran de veille** → **Options d'alimentation** ou accédez à la configuration du BIOS sur le PC.
 - Windows 10: Accédez à **Paramètres** → **Personnalisation** → **Écran de verrouillage** → **Paramètres d'extinction de l'écran** → **Alimentation & mise en veille** ou accédez à la configuration du BIOS sur l'ordinateur.
-

Chapitre 07

Spécifications

Général

Nom du modèle	S57CG95*N	S49CG93*S
Taille	Classe 57" (57 pouces / 144.8 cm)	Classe 49" (48.9 pouces / 124.3 cm)
Zone d'affichage	1394.6112 mm (H) x 392.2344 mm (V)	1196.7 mm (H) x 339.2 mm (V)
Pas de masque	0.06053 mm (H) x 0.18159 mm (V)	0.233 mm (H) x 0.233 mm (V)
Fréquence d'horloge des pixels maximale	2500 MHz	69.16 MHz
Alimentation électrique	AC100-240V~ 50/60Hz Reportez-vous à l'étiquette à l'arrière de l'appareil car la tension standard peut varier d'un pays à l'autre.	AC100-240V~ 50/60Hz En fonction de la tension alternative de l'adaptateur. Pour la tension CC du produit, reportez-vous à son étiquette.
Connecteurs de signal	HDMI, DisplayPort, Micro HDMI (modèle S49CG93*S uniquement.)	
Considérations environnementales	Fonctionnement Température: 50 °F à 104 °F (10 °C à 40 °C) Humidité: 10 à 80 %, sans condensation Rangement Température: -4 °F à 113 °F (-20 °C à 45 °C) Humidité: 5 à 95 %, sans condensation	

- Prêt à l'emploi

Le produit peut être installé et utilisé avec des systèmes Prêt à l'emploi (Plug-and-Play) compatibles. L'échange bi-directionnel de données entre le produit et le système PC optimise les réglages du produit. L'installation du produit a lieu automatiquement. Toutefois, vous pouvez personnaliser les réglages de l'installation si vous le souhaitez.

- Points du panneau (pixels)

Étant donné le procédé de fabrication de cet appareil, environ 1 pixel par million (1 ppm) peut apparaître plus clair ou plus sombre sur le panneau. Ce phénomène n'affecte pas le rendement de l'appareil.

- Le son émis utilise les mêmes paramètres audio que l'appareil connecté. Les paramètres audio (p. ex. débit binaire et taux d'échantillonnage) peuvent être modifiés sur l'appareil connecté.

- Les spécifications ci-dessus peuvent être modifiées sans préavis pour des raisons d'amélioration de la qualité.

- Pour connaître en détail les caractéristiques de l'appareil, consultez le site Web de Samsung.

- Open Source License Notice

Open Source used in this product can be found on the following webpage (<https://opensource.samsung.com>).

Tableau des modes de signal standard

Nom du modèle		S57CG95*N	S49CG93*S
Synchronisation (spécifications du PANNEAU)	Fréquence verticale	48 ~ 240 Hz	240 Hz
Résolution	Résolution optimale	7680 x 2160 à 120 Hz (HDMI1)	5120 x 1440 à 120 Hz (HDMI1, MICRO HDMI2, DisplayPort)
	Résolution maximale	7680 x 2160 à 240 Hz (HDMI2,3)	5120 x 1440 à 240 Hz
		7680 x 2160 à 240 Hz (DisplayPort)	

Si le mode moniteur double est utilisé en résolution DSC, ce mode pourrait ne pas fonctionner correctement en raison de la limite de sortie de la carte graphique. (Résolution DSC : 5120 x 1440 à 240 Hz ou 3840 x 2160 à 144 Hz)
En pareil cas, diminuez la résolution du moniteur secondaire ou réduisez la valeur **Ver. port d'entrée** ou **Vers. DisplayPort** réglée pour votre moniteur.

L'écran sera automatiquement réglé si un signal faisant partie des modes de signaux standard suivants est transmis de votre PC. Si le signal transmis de votre PC ne fait pas partie des modes de signaux standard, l'écran sera probablement vide même si le témoin DEL est allumé. Dans un tel cas, modifiez les réglages d'après le tableau suivant en vous reportant au manuel de l'utilisateur de la carte vidéo.

S57CG95*N

Résolution	Fréquence horizontale (kHz)	Fréquence verticale (Hz)	Fréquence d'horloge (MHz)	Polarité de synchronisation (H/V)	Port		
					HDMI IN 1	HDMI IN 2,3	DP IN
VESA, 640 x 480	31.468	59.940	25.175	-/-	0	0	0
VESA, 640 x 480	37.500	75.000	31.500	-/-	0	0	0
VESA, 800 x 600	37.879	60.317	40.000	+/+	0	0	0
VESA, 800 x 600	48.077	72.188	50.000	+/+	0	0	0
VESA, 800 x 600	46.875	75.000	49.500	+/+	0	0	0
VESA, 1024 x 768	48.363	60.004	65.000	-/-	0	0	0
VESA, 1024 x 768	56.476	70.069	75.000	-/-	0	0	0
VESA, 1024 x 768	60.023	75.029	78.750	+/+	0	0	0
VESA, 1280 x 1024	63.981	60.02	108.000	+/+	0	0	0
VESA, 1280 x 1024	79.976	75.025	135.000	+/+	0	0	0
VESA, 1152 x 864	67.500	75.000	108.000	+/+	0	0	0
VESA, 1280 x 720	45.000	60.000	74.250	+/+	0	0	0

Résolution	Fréquence horizontale (kHz)	Fréquence verticale (Hz)	Fréquence d'horloge (MHz)	Polarité de synchronisation (H/V)	Port		
					HDMI IN 1	HDMI IN 2,3	DP IN
VESA, 1280 x 800	49.702	59.810	83.500	-/+	0	0	0
VESA, 1440 x 900	55.935	59.887	106.500	-/+	0	0	0
VESA, 1600 x 900	60.000	60.000	108.000	+/+	0	0	0
VESA, 1680 x 1050	65.290	59.924	146.250	-/+	0	0	0
VESA, 1920 x 1080	67.500	60.000	148.500	+/+	0	0	0
VESA, 1920 x 1080	135.000	120.000	297.000	+/+	0	0	0
VESA, 1920 x 1080	266.613	240.000	565.220	+/-	-	0	0
VESA, 2560 x 1440	88.787	59.951	241.500	+/-	0	0	0
VESA, 2560 x 1440	182.996	119.998	497.750	+/-	0	0	0
VESA, 2560 x 1440	389.000	240.000	1060.000	+/-	-	0	0
VESA, 3840 x 1080	66.625	59.968	266.500	+/-	0	0	0
VESA, 3840 x 1080	137.250	119.974	549.000	+/-	0	0	0
VESA, 3840 x 1080	291.562	240.000	1166.250	+/-	-	0	0
CEA, 3840 x 2160	67.500	30.000	297.000	+/+	0	0	0
VESA, 3840 x 2160	133.313	59.997	533.250	+/-	0	0	0
VESA, 3840 x 2160	270.000	120.000	1188.000	+/+	0	0	0
Fréquence personnalisée unique, 3840 x 2160	540.000	240.000	2376.000	+/-	-	0	0
Fréquence personnalisée unique, 5120 x 1440	88.826	59.977	469.000	+/-	0	0	0
Fréquence personnalisée unique, 5120 x 1440	182.955	119.970	966.000	+/-	0	0	0
Fréquence personnalisée unique, 5120 x 1440	356.523	240.000	2018.500	+/-	-	0	0
Fréquence personnalisée unique, 7680 x 2160	133.320	60.000	1045.229	+/-	0	0	0
Fréquence personnalisée unique, 7680 x 2160	270.000	120.000	2224.750	+/-	0	0	0
Fréquence personnalisée unique, 7680 x 2160	540.000	240.000	4233.600	+/-	-	0	0

S49CG93*S

Résolution	Fréquence horizontale (kHz)	Fréquence verticale (Hz)	Fréquence d'horloge (MHz)	Polarité de synchronisation (H/V)	Port	
					HDMI / MICRO HDMI	DP IN
VESA, 640 x 480	31.469	59.940	25.175	-/-	0	0
VESA, 640 x 480	37.500	75.000	31.500	-/-	0	-
VESA, 800 x 600	37.879	60.317	40.000	+/+	0	0
VESA, 800 x 600	48.077	72.188	50.000	+/+	-	-
VESA, 800 x 600	46.875	75.000	49.500	+/+	-	-
VESA, 1024 x 768	48.363	60.004	65.000	-/-	-	0
VESA, 1024 x 768	56.476	70.069	75.000	-/-	-	-
VESA, 1024 x 768	60.023	75.029	78.750	+/+	-	-
VESA, 1152 x 864	67.500	75.000	108.000	+/+	-	-
VESA, 1280 x 720	45.000	60.000	74.250	+/+	0	0
VESA, 1280 x 800	49.702	59.810	83.500	-/+	0	0
VESA, 1280 x 1024	63.981	60.020	108.000	+/+	0	0
VESA, 1280 x 1024	79.976	75.025	135.000	+/+	-	-
VESA, 1440 x 900	55.935	59.887	106.500	-/+	0	0
VESA, 1600 x 900RB	60.000	60.000	108.000	+/+	0	0
VESA, 1680 x 1050	65.290	59.954	146.250	-/+	0	0
VESA, 2560 x 1440RB	88.787	59.951	241.500	+/-	0	0
VESA, 2560 x 1440RB	182.996	182.996	497.750	+/-	0	0
Fréquence personnalisée, 2560 x 1440RB	388.511	239.970	1056.75	+/-	0	0
CEA, 720 x 576	31.250	50.000	27.000	-/-	-	-

Résolution	Fréquence horizontale (kHz)	Fréquence verticale (Hz)	Fréquence d'horloge (MHz)	Polarité de synchronisation (H/V)	Port	
					HDMI / MICRO HDMI	DP IN
CEA, 720 x 480	31.469	59.940	27.000	-/-	-	0
CEA, 1280 x 720	37.500	50.000	74.250	+/+	-	-
CEA, 1280 x 720	45.000	60.000	74.250	+/+	-	0
CEA, 1920 x 1080	56.250	50.000	148.500	+/+	0	-
CEA, 1920 x 1080	67.500	60.000	148.500	+/+	0	0
CEA, 1920 x 1080	135.000	120.003	297.000	+/+	0	0
Fréquence personnalisée, 1920 x 1080	291.596	239.997	606.520	+/-	0	0
CEA, 3840 x 2160	112.500	50.000	594.000	+/+	0	-
CEA, 3840 x 2160	135.000	60.000	594.000	+/+	0	-
Fréquence personnalisée, 3840 x 1080	72.900	60.000	291.600	+/-	0	0
Fréquence personnalisée, 3840 x 1080	145.800	120.000	583.200	+/-	0	0
Fréquence personnalisée, 3840 x 1080	291.599	240.000	1185.060	+/-	0	0
Fréquence personnalisée, 5120 x 1440	97.188	60.000	544.250	+/-	0	0
Fréquence personnalisée, 5120 x 1440	194.370	120.000	1088.500	+/-	0	0
Fréquence personnalisée, 5120 x 1440	388.795	240.000	2177.250	+/-	0	0

— Fréquence horizontale

Le temps requis pour balayer une seule ligne de gauche à droite de l'écran est désigné par cycle horizontal. La valeur réciproque du cycle horizontal se nomme fréquence horizontale. La fréquence horizontale se mesure en kHz.

— Fréquence verticale

Répétez la même image des douzaines de fois par seconde pour visualiser des images naturelles. La fréquence de répétition est appelée « fréquence verticale » ou « taux de rafraîchissement » et est indiquée en Hz.

— Cet appareil ne peut être réglé qu'à une seule résolution pour chaque taille d'écran afin d'obtenir une qualité d'image optimale en fonction de la nature du panneau. Une résolution différente de celle spécifiée risque de dégrader la qualité d'image. Pour éviter ce problème, il est recommandé de sélectionner la résolution optimale spécifiée pour votre produit.

Chapitre 08

Annexe

Service payant (frais facturés aux clients)

— Même si la couverture de la garantie s'applique, la visite d'un technicien de service suite à une demande d'assistance peut vous être facturée dans les cas suivants.

L'appareil ne présente pas de défaut

Nettoyage de l'appareil, réglage, explications, réinstallation, etc.

- Si un technicien d'entretien doit fournir des instructions sur l'utilisation du produit ou règle simplement les options sans démonter l'appareil.
- Si le défaut résulte de facteurs environnementaux externes (Internet, antenne, signal câblé, etc.)
- Si l'appareil est réinstallé ou que d'autres périphériques sont connectés une fois que l'appareil a été installé (pour la première fois)
- Si l'appareil est réinstallé en vue d'être déplacé dans un autre endroit ou un autre bâtiment.
- Si le client souhaite obtenir des instructions sur l'utilisation d'un produit d'un autre fabricant.
- Si le client souhaite obtenir des instructions d'utilisation du réseau ou du programme d'un autre fabricant.
- Si le client demande l'installation du logiciel et la configuration de l'appareil.
- Si le technicien de service enlève/nettoie de la poussière ou des substances étrangères ayant pénétré dans l'appareil.
- Si le client demande une nouvelle installation après avoir acheté un appareil à domicile ou en ligne.

Dompage causé au produit par la faute du client

Dompage causé au produit par une mauvaise manipulation ou une réparation inadéquate du client

Si le dompage résulte de l'un des facteurs suivants:

- Impact ou chute extérieur(e).
- Utilisation de fournitures ou d'un produit vendu séparément non précisé (es) par Samsung.
- Réparation effectuée par une personne n'appartenant pas à une entreprise de services d'ingénierie ou un partenaire de Samsung Electronics Co., Ltd
- Transformation ou réparation de l'appareil effectuée par le client
- Utilisation d'une tension inadéquate ou branchements électriques non autorisés.
- Non-respect des consignes de prudence indiquées dans le guide d'utilisation

Autres raisons

- Si l'appareil tombe en panne suite à un désastre naturel. (foudre, incendie, tremblement de terre, inondation, etc.)
- Si tous les consommables sont épuisés. (batterie, toner, lumières fluorescentes, tête, vibreur, lampe, filtre, ruban, etc.)

— Si le client demande une assistance alors que l'appareil ne présente pas de défaut, ce service peut lui être facturé. En conséquence, il est recommandé de lire préalablement le guide d'utilisation.

FreeSync (pour carte graphique AMD)

— Cette fonction n'est peut-être pas prise en charge selon le modèle.

La technologie FreeSync est une solution qui élimine les déchirures d'image sans la latence et le décalage habituels.

Cette fonction permet d'éliminer les déchirures d'image et le décalage pendant les parties de jeux. Améliorez votre expérience de jeu.

Les éléments de menu FreeSync affichés à l'écran peuvent varier, en fonction du modèle de l'écran et de sa compatibilité avec la carte graphique AMD.

- **Arr.** : Désactivez FreeSync.
- **Mar.**: Démarrez la fonction FreeSync de la carte graphique AMD. Vous pourriez remarquer un sautiller intermittent lorsque vous jouez à certains jeux.

Appliquez la résolution optimale lorsque vous utilisez FreeSync.

Pour plus d'informations sur la méthode de paramétrage de la fréquence de rafraîchissement, veuillez vous reporter à la section **Question & réponses** → **Comment puis-je modifier la fréquence ?**

— Ce menu n'est pas disponible lorsque le **PIP/PBP** est activé.

— La fonction FreeSync est uniquement activée en mode **HDMI** ou **DisplayPort**. Utilisez le câble HDMI/DP fourni par le fabricant lorsque vous utilisez FreeSync.

— Si la fonction FreeSync est en cours d'utilisation et que le texte affiché sur l'écran du PC est flou ou de faible qualité, résolvez le problème en configurant l'écran du PC sur la résolution recommandée.

— Si **Vers. DisplayPort** est réglé à **1.2**, le mode **FreeSync Premium Pro** est désactivé. (modèle S57CG95*N uniquement.)

— Si **Vers. DisplayPort** est réglé à **1.1**, le mode **FreeSync Premium Pro** est désactivé. (modèle S49CG93*S uniquement.)

— Si vous réglez **Mode HDMI** à **1.4**, le mode **FreeSync Premium Pro** est désactivé.

Si vous utilisez la fonction FreeSync pendant que vous jouez à un jeu, les situations suivantes peuvent se produire :

- Le scintillement de l'écran dépend du type de carte graphique, des paramètres des options de jeu ou de la vidéo en cours de lecture. Essayez les actions suivantes : diminuez les valeurs des paramètres du jeu, modifiez le mode **FreeSync Premium Pro** actuel pour le définir sur **Arr.** ou visitez le site Web d'AMD pour vérifier la version de votre pilote graphique et le mettre à jour vers la version la plus récente.
- Lorsque vous utilisez la fonction FreeSync, l'écran peut scintiller en raison de la variation de la fréquence de sortie de la carte graphique.

- Le taux de réponse peut varier au cours du jeu en fonction de la résolution. Une résolution plus élevée diminue généralement le taux de réponse.

- La qualité du son du moniteur peut être altérée.

— Si vous rencontrez le moindre problème en utilisant cette fonction, contactez l'assistance Samsung.

— Si vous changez la résolution de l'écran lorsque la fonction est définie sur **Mar.**, l'écran peut ne plus fournir d'images par intermittence, selon votre carte graphique. Réglez **FreeSync Premium Pro** sur **Arr.** et modifiez la résolution.

— Cette fonction n'est pas disponible pour les périphériques (comme les périphériques AV) qui ne sont pas équipés de carte graphique AMD. Si cette fonction est appliquée, l'écran risque de ne pas fonctionner correctement.

Les modèles compris dans la liste des cartes graphiques prennent en charge FreeSync

FreeSync peut être utilisé uniquement avec certains modèles de cartes graphiques AMD. Reportez-vous à la liste suivante pour connaître les cartes graphiques prises en charge :

Assurez-vous que vous avez installé les derniers pilotes de carte graphique officiels d'AMD prenant en charge FreeSync.

— Pour les modèles de cartes graphiques AMD supplémentaires qui prennent en charge la fonction FreeSync, rendez vous sur le site officiel AMD.

— Sélectionnez **FreeSync Premium Pro Arr.** si vous utilisez une carte graphique d'un autre fabricant.

— L'application de la fonction FreeSync via le câble HDMI est susceptible d'échouer en raison de la limitation de bande de passante de certaines cartes graphiques AMD.

- | | |
|---|--|
| • Radeon™ RX Vega series | • Radeon™ R9 Nano series |
| • Radeon™ RX 500 series | • Radeon™ R9 Fury series |
| • Radeon™ RX 400 series | • Radeon™ R9/R7 200 series (sauf R9 270/X, R9 280/X) |
| • Radeon™ R9/R7 300 series (sauf R9 370/ X, R7 370/X, R7 265) | • AMD Radeon RX 7900 series |
| • Radeon™ Pro Duo (2016 edition) | • AMD Radeon™ 5600 series |
| • AMD Radeon™ RX 6000 series | • AMD Radeon™ RX 7000 series |

Adaptive-Sync (pour carte graphique NVIDIA)

— modèle S49CG93*S uniquement.

La technologie **Adaptive-Sync** est une solution qui élimine les déchirures d'image sans la latence et le décalage habituels.

Cette fonction permet d'éliminer les déchirures d'image et le décalage pendant les parties de jeux. Améliorez votre expérience de jeu.

Les éléments de menu **Adaptive-Sync** sur le produit peuvent varier, en fonction du modèle du produit et de sa compatibilité avec la carte graphique NVIDIA.

- **Arr.** : Désactivez **Adaptive-Sync**.
- **Mar.**: Activez la fonction **Adaptive-Sync** avec une fréquence d'image supérieure à l'écran. Les déchirures d'image (synchronisation anormale entre l'écran et le contenu) sont réduites dans ce mode. Notez cependant qu'un scintillement de l'écran peut se produire pendant le jeu.

Si vous utilisez la fonction **Adaptive-Sync** pendant que vous jouez à un jeu, les situations suivantes peuvent se produire :

- Le scintillement de l'écran dépend du type de carte graphique, des paramètres des options de jeu ou de la vidéo en cours de lecture. Essayez les actions suivantes : diminuez les valeurs des paramètres du jeu ou visitez le site Web d'AMD pour vérifier la version de votre pilote graphique et le mettre à jour vers la version la plus récente.
- Lorsque vous utilisez la fonction **Adaptive-Sync**, l'écran peut scintiller en raison de la variation de la fréquence de sortie de la carte graphique.
- Le taux de réponse peut varier au cours du jeu en fonction de la résolution. Une résolution plus élevée diminue généralement le taux de réponse.
- La qualité du son du produit peut être altérée.

— Si vous rencontrez le moindre problème en utilisant cette fonction, contactez l'assistance Samsung.

— Si vous modifiez la résolution lorsque vous réglez **Adaptive-Sync**, l'écran peut présenter un cisaillement par intermittence. Réglez **Adaptive-Sync** sur **Arr.** et modifiez la résolution.

— Cette fonction n'est pas disponible pour les périphériques (comme les périphériques AV) qui ne sont pas équipés de carte graphique NVIDIA. Si cette fonction est appliquée, l'écran risque de ne pas fonctionner correctement.

— Selon l'appareil source, la sortie 4K d'un appareil audiovisuel n'est prise en charge que si le paramètre **Adaptive-Sync** est réglé à **Arr.**

— Utilisez le câble DisplayPort fourni par le fabricant lorsque vous utilisez **Adaptive-Sync**.

— Installez le dernier pilote de carte graphique NVIDIA pour activer **Adaptive-Sync**.

— Utilisez Windows 10 ou une version supérieure pour activer **Adaptive-Sync**.

— Si la fonction **Adaptive-Sync** est en cours d'utilisation et que le texte affiché sur l'écran du PC est flou ou de faible qualité, résolvez le problème en configurant l'écran du PC sur la résolution recommandée.

— Si **Vers. DisplayPort** est réglé à **1.1**, le mode **Adaptive-Sync** est désactivé.

— Si vous réglez **Mode HDMI** à **1.4**, le mode **Adaptive-Sync** est désactivé.

Les modèles compris dans la liste des cartes graphiques prennent en charge Adaptive-Sync

Adaptive-Sync peut être utilisé uniquement avec certains modèles de cartes graphiques NVIDIA.

Reportez-vous à la liste suivante pour connaître les cartes graphiques prises en charge :

Assurez-vous que vous avez installé les derniers pilotes de carte graphique officiels d'NVIDIA prenant en charge **Adaptive-Sync**.

— Pour les modèles de cartes graphiques NVIDIA supplémentaires qui prennent en charge la fonction **Adaptive-Sync**, rendez vous sur le site officiel NVIDIA.

— Sélectionnez **Adaptive-Sync Arr.** si vous utilisez une carte graphique d'un autre fabricant.

— L'application de la fonction **Adaptive-Sync** via le câble DisplayPort est susceptible d'échouer en raison de la limitation de bande passante de certaines cartes graphiques NVIDIA.

- GeForce GTX 10 series
- GeForce RTX 20 series
- GeForce RTX 30 series
- GeForce RTX 40 series