

Melody InBra^{MC}

Tire-lait électrique portable

Tire-lait électrique
Mode d'emploi

FRANÇAIS



Mode d'emploi numérique
accessible sur www.medela.com

1. Consignes de sécurité importantes



Veillez lire toutes les instructions avant d'utiliser ce produit. Conservez ces instructions pour toute consultation ultérieure.

Les avertissements renvoient à des instructions importantes en matière de sécurité. Le non-respect de ces instructions peut provoquer des blessures corporelles ou endommager l'appareil. Les symboles et mots-indicateurs suivants montrent l'importance des avertissements :

2 AVERTISSEMENT

Peut entraîner des blessures graves ou la mort.

PRÉCAUTION

Peut entraîner des blessures mineures.

REMARQUES

Peut entraîner des dommages matériels (non liés à des blessures corporelles).

Renseignements

Renseignements utiles ou importants non relatifs à la sécurité.

AVERTISSEMENT

Respectez toujours les mesures de sécurité de base lors de l'utilisation d'un appareil électrique, en particulier en présence d'enfants.

Pour éviter les risques d'incendie, d'électrocution ou de brûlures graves :

- Débranchez toujours les appareils électriques immédiatement après leur recharge.
- Ne jamais nettoyer le tire-lait pendant la charge.
- Ne placez pas le tire-lait en charge dans un endroit où il peut tomber ou être entraîné dans l'eau.
- N'utilisez pas le tire-lait pendant le bain, la douche, la conduite ou la natation.
- Ne touchez pas un appareil électrique tombé dans l'eau; débranchez immédiatement l'adaptateur de la prise murale.
- N'utilisez pas le tire-lait lorsque vous conduisez un véhicule en mouvement.

Pour éviter les risques pour la santé et réduire les risques de blessures graves :

- Utilisez le tire-lait uniquement pour l'usage prévu tel que décrit dans ce mode d'emploi.
- Ce produit est destiné à être utilisé par une seule personne. Les tire-laits électriques conçus pour une seule utilisatrice ne doivent jamais être loués ou partagés. L'utilisation du même appareil par plusieurs personnes présente des risques pour la santé et entraîne l'annulation de la garantie.
- L'expression de lait peut provoquer des contractions ou un travail prématuré. N'exprimez pas votre lait avant d'avoir accouché. Si vous tombez enceinte pendant l'allaitement ou l'expression, consultez un·e professionnel·le de la santé agréé·e avant de continuer.
- Avant toute utilisation, consultez un·e professionnel·le de la santé agréé·e si vous avez un appareil implanté actif qui pourrait être affecté par le champ magnétique (par exemple, un stimulateur cardiaque ou un défibrillateur cardiaque implantable).

- Une surveillance étroite s'impose lorsque le tire-lait ou les accessoires sont utilisés à proximité d'enfants.
- Nettoyez toutes les pièces qui entrent en contact avec le sein et le lait maternel avant la première utilisation et après chaque utilisation.
- En cas d'infection par l'hépatite B, l'hépatite C ou le virus de l'immunodéficience humaine (VIH), l'expression du lait maternel ne réduira pas ou n'éliminera pas le risque de transmission du virus à votre bébé par votre lait maternel.
- Ne faites jamais fonctionner un appareil électrique dont la fiche ou le cordon est endommagé, s'il ne fonctionne pas correctement, est tombé, est endommagé ou est tombé dans l'eau. Si vous constatez des dommages, cessez immédiatement d'utiliser le produit et appelez le service à la clientèle.
- N'utilisez pas le tire-lait pendant votre sommeil ou lorsque vous êtes très somnolente.
- Ne faites pas fonctionner en présence d'aérosols (produits vaporisés) ou en cas d'administration d'oxygène.
- N'utilisez pas l'appareil à proximité de matières explosives ou inflammables, dans un environnement IRM, une chambre hyperbare, ni près d'une cheminée ou d'un radiateur à rayonnement.
- Si un enfant joue avec le câble de recharge, celui-ci présente un risque d'étranglement. Les enfants en bas âge risquent d'avaler de petites pièces.
- Cet appareil ne peut être ni entretenu ni réparé. Ne le réparez pas vous-même. Ne pas modifier le tire-lait.
- Coupez toujours l'alimentation ou mettez le tire-lait en pause avant de le retirer du sein, afin de libérer l'aspirateur.

AVERTISSEMENT

- La température élevée de la pièce appliquée peut atteindre jusqu'à 41 °C, une température excessive peut provoquer des brûlures cutanées. Si vous sentez une surchauffe, veuillez éteindre l'appareil. Pour éviter les brûlures causées des températures basses, la durée d'utilisation continue ne doit pas dépasser 30 minutes, avec un intervalle d'au moins

5 minutes entre deux utilisations pour permettre à l'appareil de refroidir.

- Utilisez uniquement une alimentation électrique externe avec les spécifications suivantes : <5 V c.c.> <1A>. Il ne doit être alimenté qu'avec une très basse tension correspondant au marquage sur l'appareil.

PRÉCAUTION

Pour éviter les risques d'incendie ou de brûlures graves :

- Le tire-lait et les accessoires ne sont pas thermorésistants. Maintenez-les à distance des surfaces chaudes et des flammes nues.

Pour éviter les risques pour la santé et réduire le risque de blessure :

- Ne jamais utiliser le tire-lait
 - s'il ne fonctionne pas correctement,
 - s'il est tombé, s'il a été endommagé ou en cas de présence de moisissures sur les pièces,
 - s'il est tombé ou a été exposé à l'eau ou à d'autres liquides.
- Évitez d'utiliser le tire-lait lors de changements de pression soudains, par exemple lors du décollage et de l'atterrissage d'un avion. Dans les environnements à haute altitude, y compris les cabines d'avion pressurisées, les performances du tire-lait peuvent être affectées.
- Ne poursuivez pas l'expression pendant plus de cinq minutes à la fois si vous n'arrivez pas à exprimer de lait. Essayez d'exprimer à un autre moment de la journée.
- Si vous ressentez une douleur pendant l'expression, rompez l'étanchéité entre votre sein et la tétérille avec votre doigt, puis retirez le tire-lait de votre sein.
- Cessez d'utiliser le tire-lait si l'inconfort persiste ou en cas de production de lait négligeable. Veuillez communiquer avec votre professionnel de soins de santé ou votre spécialiste en allaitement.
- Si le boîtier ou le câblage de l'adaptateur d'alimentation devient lâche, se détache ou s'effiloche, cessez immédiatement de l'utiliser et communiquez avec le fabricant de l'appareil. Cessez immédiatement d'utiliser l'appareil si vous observez de la fumée ou sentez une odeur de brûlé provenant du bloc-moteur ou de l'adaptateur d'alimentation. De plus, si vous ressentez une chaleur excessive provenant du tire-lait portable pendant l'expression, cessez immédiatement l'expression et retirez l'appareil.
- Un soutien-gorge de taille approprié qui correspond à l'appareil doit être utilisé pour éviter une pression excessive sur le sein.
- Avant d'utiliser l'appareil, veuillez vérifier s'il fonctionne correctement. L'utilisation de l'appareil au-delà de sa durée de vie peut entraîner un déclin de la performance. Par exemple, l'appareil peut ne pas contrôler correctement le niveau de succion, et une succion trop élevée pourrait causer des blessures.

- Ne placez ni ne rangez l'appareil à des endroits où il pourrait tomber dans une baignoire, un évier ou une piscine, ou y être entraîné.
- Ne placez pas l'appareil ou ne le laissez pas tomber dans l'eau ou tout autre liquide.
- N'immergez jamais l'appareil dans un liquide, quelle qu'en soit la raison, et évitez tout impact important, comme laisser tomber le tire-lait.
- Si vous ressentez une sensation de piqûre ou d'inconfort, arrêtez l'utilisation et consultez un professionnel de santé.
- Si le tire-lait devient anormalement chaud pendant l'utilisation, cessez immédiatement de l'utiliser et retirez-le.
- N'utilisez que les pièces recommandées, y compris le câble d'alimentation USB, avec le tire-lait.
- Certaines conditions généralement reconnues dans l'environnement des soins à domicile peuvent compromettre la SÉCURITÉ DE BASE et la PERFORMANCE de cet appareil. Notamment les cas suivants :
 - Certains appareils ou d'autres sources peuvent causer des problèmes d'interférence. Ils doivent être maintenus à une distance d'au moins 30 cm (11,8 po); autrement, il faut vérifier et confirmer que l'appareil fonctionne normalement avant utilisation. Exemple 1 : la chaleur provenant d'une cheminée, d'un radiateur à rayonnement, d'un grille-pain, d'un gril, d'une cuisinière, etc.
 - Exemple 2 : L'humidité provenant d'un nébuliseur, d'une bouilloire à vapeur, d'un cuiseur à riz, etc.
 - Exemple 3 : Le rayonnement électromagnétique provenant du four à micro-ondes.
- Les effets d'un dysfonctionnement des composants peuvent dégrader les performances ou causer d'autres problèmes. Cessez d'utiliser cet appareil si vous constatez un fonctionnement anormal.
- Tenez cet appareil à l'écart des animaux de compagnie ou hors de la portée des enfants. Les enfants devraient être surveillés pour s'assurer qu'ils ne jouent pas avec l'appareil, faute de quoi, l'appareil peut subir des dommages internes qui sont difficiles à détecter. Cessez également d'utiliser cet appareil si vous constatez un fonctionnement anormal.

REMARQUES

- Éviter la lumière directe du soleil sur l'appareil.

i Renseignements

- Toutes les images de ce mode d'emploi sont présentées à titre d'illustration uniquement. Le produit réel peut varier en raison d'améliorations du produit. Le fabricant se réserve le droit de substituer n'importe quel composant ou accessoire par un autre élément de performance équivalente.
- La mère allaitante est l'OPÉRATRICE à qui cet appareil est destiné.

Table des matières

1. Consignes de sécurité importantes	2
2. Usage prévu	6
2.1 Mode d'emploi	6
2.2 Contre-indications	6
3. Description du produit	6
4. Comment débiter	7
5. Charger le tire-lait	7
5.1 Boutons et voyants d'état	8
5.2 Chargement de la pile	8
6. Démontage de votre tire-lait	9
7. Choisir la bonne taille du col interne	9
8. Nettoyage	10
8.1 Aperçu du processus de nettoyage	11
8.2 Nettoyage et désinfection	11
9. Assemblage de votre tire-lait	13
10. Expression du lait maternel	13
10.1 Fonctionnement du tire-lait	14
10.2 Réalignement du mamelon	15
11. Manipulation du lait maternel	15
12. Maintenance et entretien	16
13. Dépannage	16
14. Garantie	17
15. Mise au rebut	17
16. Signification des symboles	18
17. Réglementation internationale	19
17.1 Compatibilité électromagnétique (CEM)	19
17.2 Déclaration FCC (États-Unis)	23
18. Caractéristiques techniques	24
19. Utilisation en voyage ou à l'international	25

2. Usage prévu

2.1 Mode d'emploi

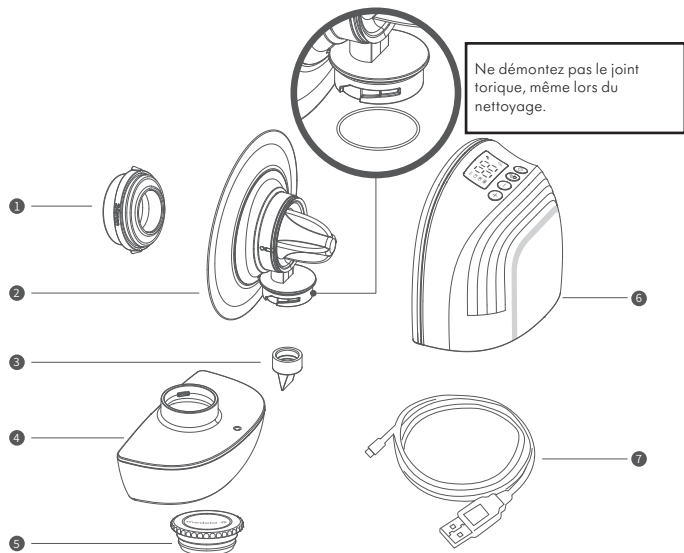
Le tire-lait portable Melody InBra^{MC} (Modèle :YM-8803) est un tire-lait électrique destiné aux femmes allaitantes pour exprimer et recueillir leur lait. L'appareil est destiné à une seule utilisatrice.

2.2 Contre-indications

Il n'existe aucune contre-indication connue liée à l'utilisation du tire-lait portable Melody InBra^{MC}.

6 3. Description du produit

Votre ensemble de tire-lait Melody InBra^{MC} comprend ce qui suit :



Téterelle : (élément 1 à 3)

1. Col interne (Pièce appliquée de type BF)
2. Col externe (Pièce appliqués de type BF)
3. Valve à bec de canard
4. Contenant de 120 mL/4 oz

5. Couverture du contenant

6. Bloc-moteur
7. USB-A vers USB-C, l'extrémité d'entrée est USB-A, l'extrémité de sortie est USB-C

Le tire-lait électrique portable Melody InBra^{MC} est spécialement conçu pour les mères allaitantes.

Avec sa taille compacte, il est léger et portable, ce qui le rend pratique pour les mères. Le col interne unique crée un joint à double couche, procurant aux mères une expression du lait à la fois efficace et confortable. La conception de la téterelle empêche tout reflux du lait dans le système de succion.

Ce tire-lait comprend deux phases : Stimulation et expression. Le tire-lait commence avec un schéma de succion rapide et court pour pour déclencher l'écoulement de votre lait. Pendant la phase d'expression, le tire-lait commence par une succion lente pour extraire le lait, puis la succion devient plus profonde et plus lente.

Ce tire-lait est destiné à une seule utilisatrice et à un usage domestique. Mode de fonctionnement : continu La durée de vie opérationnelle du tire-lait est de 250 heures. La durée de vie opérationnelle des pièces lavables (contenant, couvercles, tétérelle) est de trois mois.

4. Comment débiter

Avant la première utilisation, il est important de faire ce qui suit pour assurer la performance optimale du tire-lait, votre sécurité et celle du bébé :

- Chargez le tire-lait – **chapitre 5**.
- Démontez le tire-lait – **chapitre 6**.
- Nettoyez le bloc-moteur en l'essuyant – **chapitre 8**.
- Lavez et désinfectez les pièces (à l'exception du bloc-moteur) – **chapitre 8**.
- Assemblez le tire-lait – **chapitre 9**.

5. Charger le tire-lait

AVERTISSEMENT

- Assurez-vous d'acheter un adaptateur d'alimentation compatible avec l'interface USB, dont l'entrée est de 100 V à 240 V c.a., 50/60 Hz, et la sortie de 5 V c.c., 1 A. Il ne doit être alimenté qu'avec une très basse tension de sécurité correspondant au marquage sur l'appareil.
- Le câble de chargement sert uniquement à raccorder l'adaptateur d'alimentation au bloc-moteur de l'appareil pour la recharge. Ne le raccordez à aucun autre appareil, car cela peut causer un accident de choc électrique.
- Si l'adaptateur d'alimentation devient lâche, se désassemble ou présente des signes d'usure, cessez immédiatement de l'utiliser et communiquez avec son fabricant.
- Si le câble de recharge est endommagé ou effilé, cessez immédiatement de l'utiliser et sollicitez le remplacement par un nouveau câble de recharge.
- Cessez immédiatement d'utiliser l'appareil si vous observez de la fumée ou sentez une odeur de brûlé provenant du tire-lait ou de l'adaptateur d'alimentation.
- Ne chargez jamais le tire-lait avec un câble USB-C endommagé.
- Cessez immédiatement d'utiliser l'appareil si vous observez de la fumée ou sentez une odeur de brûlé provenant du bloc-moteur ou de l'adaptateur d'alimentation.

PRÉCAUTION

- Ne chargez pas le tire-lait avec le lait dans le récipient.
- Le chargement est également possible lorsque le tire-lait est démonté.
- Le tire-lait ne peut pas être utilisé pendant le chargement.
- Le tire-lait ne peut pas être mis en marche ou utilisé lorsqu'il est connecté au chargeur.

REMARQUES

- Lorsque l'appareil demeure inutilisé pendant une longue période, la pile se décharge lentement. Afin d'éviter d'endommager la pile en raison d'une basse tension pendant une longue période, veuillez charger l'appareil tous les trois mois.

5.1 Boutons et voyants d'état

Bouton Marche/Pause/Arrêt

Appuyez longuement pour allumer/éteindre, appuyez brièvement pour mettre en pause. L'appareil est conçu pour s'éteindre automatiquement après 5 minutes d'inactivité et est programmé pour s'éteindre automatiquement après 30 minutes de fonctionnement continu.

Bouton de sélection de mode

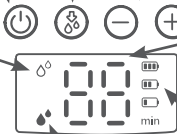
Pour passer de la phase de stimulation à la phase d'expression

Bouton Diminuer niveau de succion

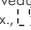
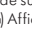
Bouton Augmenter le niveau de succion

Phase de stimulation

Le tire-lait commence par une succion rapide pour stimuler l'écoulement de votre lait. L'appareil comprend 9 niveaux, avec une fréquence de stimulation élevée et une succion douce. Cette combinaison est conçue pour activer efficacement les glandes mammaires et obtenir une stimulation optimale. Après 2 minutes, il passe automatiquement à la phase d'expression.






Affichage du niveau de succion et du temps de fonctionnement

Affiche le niveau de succion actuel; (p. ex., ) Affiche le temps de fonctionnement cumulé actuel. (p. ex., )

Phase d'expression




Le tire-lait commence par un rythme de succion plus lent et plus profond pour l'expression du lait. Cette phase comporte neuf niveaux réglables, où la fréquence d'expression du lait est réduite, et la force de succion est augmentée. Cette configuration est optimisée pour une collecte efficace et rapide du lait.

Appareil en mode fonctionnement :

-  Icône 3 (couleur blanc) : Le niveau de la pile permet un fonctionnement d'environ 150 minutes.
-  Icône 2 (couleur blanc) : Le niveau de la pile permet un fonctionnement d'environ 100 minutes.
-  Icône 1 (couleur rouge) : Niveau de pile faible, veuillez recharger à temps :

- Le niveau de la pile permet un fonctionnement d'environ 30 minutes lorsque l'icône de la pile reste allumée en continu.
- Lorsque l'icône de la pile commence à clignoter, l'appareil s'éteint automatiquement après 5 à 10 minutes.

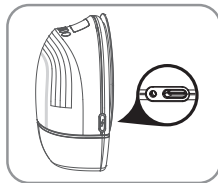
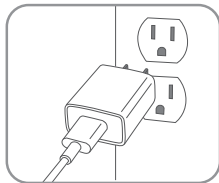
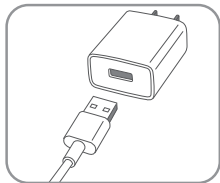
Appareil en mode recharge :

-  Charge à partir d'une pile faible : L'icône 1 clignote de façon continue.
-  Charge plus : L'icône 2 clignote de façon continue.
-  Charge de plus en plus : L'icône 3 clignote de façon continue.

Entièrement chargé : L'icône 3 reste constamment allumée.

5.2 Chargement de la pile

Rechargez l'appareil avant la première utilisation. Le tire-lait Melody InBra^{MC} est doté d'une pile interne au lithium-ion rechargeable. Notre appareil est fourni avec un câble de recharge (câble USB-A vers USB-C). Assurez-vous d'acheter le bon adaptateur d'alimentation pour votre câble USB-A vers USB-C.



Chargez la pile comme décrit ci-dessous :

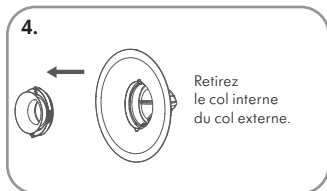
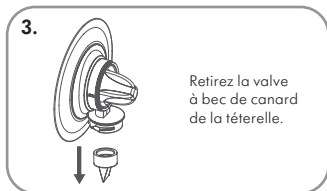
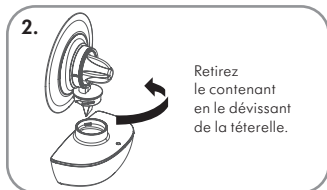
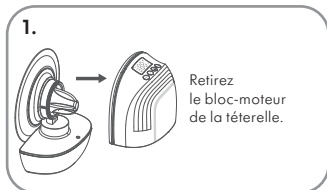
1. Insérez l'extrémité USB du câble de recharge dans l'interface USB de l'adaptateur d'alimentation;
2. Branchez l'adaptateur d'alimentation dans le port c.a.;
3. Retirez le bouchon en silicone du port de recharge, puis branchez l'extrémité Type-C du câble dans le port de recharge.

Une fois complètement chargé, le tire-lait portable Melody InBra^{MC} offre 10 séances (environ 150 minutes) d'expression de 15 minutes chacune et par sein.

6. Démontage de votre tire-lait

Pour démonter, il suffit d'inverser les étapes de l'assemblage.

9



7. Choisir la bonne taille du col interne

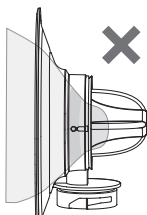
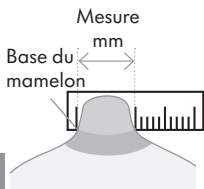
PRÉCAUTION

Pour éviter les risques pour la santé et réduire le risque de blessure :

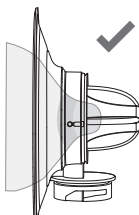
- Pour une efficacité d'expression et un confort maximum, il est important de déterminer la taille optimale de votre col interne. Une mauvaise taille de la tétérelle ou des cols internes/externes peut causer des traumatismes au mamelon ou au sein et réduire la production de lait.

Le tire-lait portable Melody InBra^{MC} est livré assemblé avec une tétérelle (col externe, col interne de 24 mm, valve à bec de canard) et des contenants de 120 mL (4 oz). Des cols internes supplémentaires de tailles 21 mm et 27 mm, ainsi que des contenants de 150 mL (5 oz), sont disponibles à l'achat séparément.

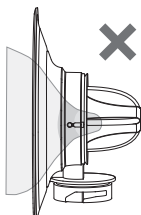
1. À l'aide d'une règle ou d'un ruban à mesurer, mesurez le diamètre de votre mamelon à sa base (au centre) en millimètres (mm).
2. Selon la valeur obtenue, choisissez la taille de col interne légèrement supérieure au diamètre de votre mamelon.
3. Testez la taille de votre col interne afin de vous assurer que l'expression est confortable.



Le col interne est trop petit.



La taille est correcte.



Le col interne est trop grand.

Si vous n'êtes pas certaine de la taille de col interne adéquate, consultez le site www.medela.com/fittingguide ou communiquez avec une consultante en lactation ou une spécialiste en allaitement qui vous aidera à identifier votre taille idéale pour un bon ajustement.

Accessoires disponibles à l'achat

En cas de difficultés pour trouver l'accessoire souhaité, communiquez avec le Service à la clientèle de Medela. Pour obtenir les coordonnées, rendez-vous sur www.medela.com, puis choisissez votre pays. Pour remplacer des pièces perdues ou défectueuses, communiquez avec le Service à la clientèle de Medela. Les autres produits Medela sont disponibles sur www.medela.com.

1. 2 cols internes 21 mm
2. 2 cols internes 27 mm
3. 2 cols externes
4. 4 valves à bec de canard
5. 2 contenants avec couvercle de 150 mL/5 oz

8. Nettoyage

⚠ PRÉCAUTION

- Veuillez démonter tous les composants avant le nettoyage et la désinfection.
- Le bloc-moteur du tire-lait et le câble d'alimentation USB-C ne doivent pas être lavés ni désinfectés, car cela pourrait entraîner un dysfonctionnement. Veuillez les essuyer avec un chiffon sec.
- Ne mettez jamais le bloc-moteur, le câble de charge ou l'adaptateur dans l'eau ou un lave-vaisselle, car cela pourrait endommager définitivement ces pièces.
- N'utilisez PAS de four à micro-ondes, de chauffage à sec, de lumière ultraviolette (UV) ni de séchoirs pour la désinfection.
- Utilisez uniquement de l'eau du robinet potable ou en bouteille pour le nettoyage et la désinfection.
- Ne placez pas les pièces directement dans l'évier pour les rincer ou les laver. Utilisez un bac propre et une éponge douce servant uniquement pour les articles utilisés pour l'alimentation de votre nourrisson.
- Lavez-vous soigneusement les mains avec du savon avant de laver et de désinfecter l'appareil.
- Inspectez les pièces pour vérifier qu'il n'y a pas de résidus après le lavage au lave-vaisselle. Répétez les étapes de lavage, si nécessaire.
- N'utilisez pas d'agents nettoyants antibactériens ou abrasifs pour nettoyer les parties du tire-lait, car cela peut l'endommager.

Pour maintenir les pièces du tire-lait propres et hygiéniques :

- Démontez et lavez toutes les pièces exposées au lait maternel immédiatement après l'utilisation. Ce procédé aidera à enlever les résidus de lait maternel et évitera la prolifération de bactéries.


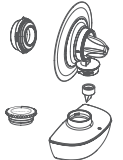
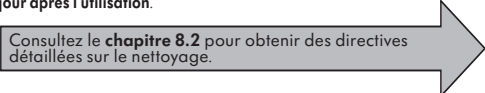
REMARQUES

- Veillez à ne pas endommager les pièces du tire-lait lors du nettoyage.
- Ne versez pas et ne vaporisez pas de liquide directement sur le bloc-moteur.
- Il est recommandé d'utiliser de l'eau distillée pour faire bouillir les pièces afin d'empêcher l'accumulation de minéraux au fil du temps, ce qui peut abîmer vos pièces.
- Si vous remarquez un résidu blanc sur les pièces après les avoir fait bouillir, il se peut que votre eau ait une forte teneur en minéraux.

i Renseignements

Si vous utilisez le lave-vaisselle, les pièces peuvent se décolorer. Ce phénomène n'a aucune conséquence sur le fonctionnement des pièces.

8.1 Aperçu du processus de nettoyage

	<p>Bloc-moteur</p> <p>Le bloc-moteur n'est pas étanche. Ne pas immerger dans l'eau. Essuyer avant la première utilisation et au besoin en suivant les étapes ci-dessous :</p> <ol style="list-style-type: none">1. Débranchez le tire-lait de la prise de courant et fermez le capuchon du port de chargement. Assurez-vous que le tire-lait est éteint avant de le nettoyer.2. Essuyez l'écran, l'interrupteur d'alimentation et le panneau de commande avec des lingettes désinfectantes.3. Essuyez avec un linge propre et sec.
	<p>Téterelle (comprenant le col externe, le col interne et la valve à bec de canard) ainsi que le contenant avec couvercle.</p> <p>Démontez et lavez toujours toutes les pièces avant la première utilisation et après chaque usage. Désinfectez les pièces lavées avant la première utilisation et une fois par jour après l'utilisation.</p> <p>Consultez le chapitre 8.2 pour obtenir des directives détaillées sur le nettoyage.</p> 

8.2 Nettoyage et désinfection

Le nettoyage et la désinfection sont deux procédés différents. Ils doivent être réalisés séparément pour vous protéger ainsi que votre bébé, et pour assurer l'efficacité de votre tire-lait.

Lavage (avant la première utilisation et après chaque utilisation) – pour nettoyer les pièces en éliminant physiquement les résidus de lait et autres contaminants éventuels.

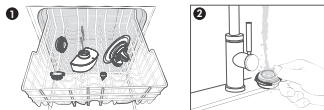


Désinfection (avant la première utilisation et une fois par jour après l'utilisation) – pour réduire efficacement le nombre de germes qui peuvent être présents sur les surfaces des pièces lavées.



1. **Rincez les pièces démontées, à l'exception du bloc-moteur**, à l'eau froide (environ 20 °C ou 68 °F).
2. **Nettoyez abondamment les pièces** à l'eau savonneuse et chaude (environ 30 °C ou 86 °F). Utilisez un savon à vaisselle doux.
3. **Rincez les pièces** à l'eau froide pendant 10 à 15 secondes (environ 20 °C ou 68 °F).

OU



1. **Lavable au lave-vaisselle.** Placez les pièces sur le panier supérieur ou dans le compartiment à couvert, de manière à éviter que les pièces ne recueillent de l'eau. Utilisez un détergent pour lave-vaisselle commercial.
2. **Rincez le col interne** à l'eau courante après le lavage au lave-vaisselle.



Faire bouillir les parties lavées pendant au moins cinq minutes. Assurez-vous que les pièces sont entièrement immergées dans l'eau et qu'elles ne sont pas en contact direct avec le fond de la casserole.

OU



Désinfectez les pièces au micro-ondes en utilisant des sachets Quick Clean^{MC} Micro Steam^{MC*} conformément aux instructions présentes sur les sachets.

* Consultez le site web ou les détaillants près de chez vous pour connaître la disponibilité dans votre pays.

OU



Placez les pièces lavées sur la grille de vapeur d'un stérilisateur domestique, la bouche du contenant orientée vers le bas, en les maintenant à l'écart de la paroi intérieure métallique de la casserole. Couvrez et portez l'eau à ébullition, puis poursuivez la désinfection à la vapeur pendant 10 minutes.



Séchage – laissez les pièces lavées et désinfectées sécher complètement avant de les utiliser ou de les ranger.



Laissez les pièces sécher à l'air sur un linge à vaisselle propre et sec ou sur un essuie-tout. Il est important que toute l'humidité résiduelle sèche complètement.

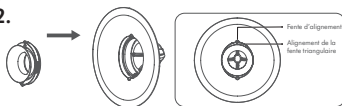
9. Assemblage de votre tire-lait

1.



Lavez-vous soigneusement les mains au savon et à l'eau.

2.



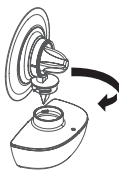
Alignez le col interne avec les fentes dans le col externe.

3.



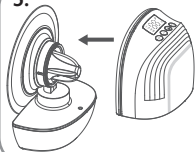
Installez la valve à bec de canard. Veillez à ce qu'elle soit entièrement insérée.

4.



Vissez le contenant sous la tétérelle afin d'assurer un ajustement hermétique.

5.



Branchez le bloc-moteur dans la tétérelle.

6.



Le tire-lait est maintenant prêt à l'emploi.

10. Expression du lait maternel

⚠ AVERTISSEMENT

- Avant de retirer le tire-lait de votre poitrine, éteignez-le toujours pour relâcher la suction.
- Ne poursuivez pas l'expression pendant plus de cinq minutes à la fois si vous n'arrivez pas à exprimer de lait. Essayez d'exprimer à un autre moment de la journée.
- Cessez d'utiliser le tire-lait si l'inconfort persiste ou en cas de production de lait négligeable. Veuillez communiquer avec votre professionnel de soins de

santé ou votre spécialiste en allaitement.

- Cet appareil peut être entreposé dans une plage de température comprise entre -20 et 60 °C (-4 et 140 °F). Il faut 60 minutes pour revenir à une température normale après avoir été entreposé à la température la plus basse et 30 minutes pour revenir à une température normale après avoir été entreposé à la température la plus élevée.

⚠ PRÉCAUTION

Pour éviter les risques pour la santé et réduire le risque de blessure :

- L'expression du lait ne doit pas être inconfortable. La suction est très puissante. Un mamelon mal aligné ou une tétérelle de taille incorrecte peut causer des traumatismes au mamelon/sein et réduire la production de lait. Au besoin, ajuster la taille de la tétérelle (consulter le **chapitre 7**) et le niveau de suction.

- Surveillance du niveau de lait pendant l'expression afin d'éviter un remplissage excessif. Avant de commencer l'expression, assurez-vous que le tire-lait est bien appliqué contre votre sein, sans laisser d'espace.
- Si vous ressentez une douleur pendant l'expression, rompez l'étanchéité entre votre sein et la tétérelle avec votre doigt, puis retirez le tire-lait de votre sein.

i Renseignements

- La **phase de stimulation** est un mode d'expression rapide pour stimuler l'écoulement du lait.
- La **phase d'expression** est un mode d'expression plus lent pour une évacuation douce et efficace du lait.
- Le **Niveau de Suction Maximal de Confort** désigne la puissance de suction maximale tout en restant confortable. Cette méthode est différente pour chaque mère et permet d'obtenir l'expression la plus efficace du lait.
- Une fois que vous êtes rendue en phase d'expression, augmentez le niveau de suction à l'aide du bouton + jusqu'à ce que l'expression soit légèrement inconfortable (pas douloureuse). Diminuez ensuite légèrement le niveau de suction en appuyant une fois

sur le bouton -. Ceci est votre niveau de suction maximal de confort.

- Pensez à réévaluer votre niveau de suction maximal de confort chaque semaine pour vous assurer que vous exprimez à votre niveau de suction optimal.

Avant utilisation :

- Nettoyer vos mains et les composants : Lavez-vous soigneusement les mains avant l'utilisation. Veillez à ce que les composants du tire-lait soient propres et correctement assemblés conformément aux instructions d'assemblage.
- Compresse chaude et massage : Pour une meilleure expression du lait, appliquez une serviette chaude sur les seins et massez-les doucement avant d'exprimer.

10.1 Fonctionnement du tire-lait

1.



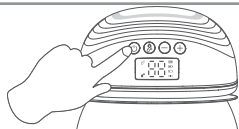
Portez le tire-lait Melody InBra^{MC} correctement avant de commencer. Penchez-vous légèrement pour vous assurer que le mamelon est bien centré dans le col interne et que le col externe est bien appliqué contre le sein.

2.



Le tire-lait Melody InBra^{MC} peut être porté avec votre soutien-gorge d'allaitement habituel. Assurez-vous que le soutien-gorge maintienne adéquatement le tire-lait sans comprimer excessivement vos seins. Si vous ressentez une gêne, essayez de desserrer les bretelles du soutien-gorge ou de passer à un soutien-gorge extensible. Fixez le tire-lait en accrochant le rabat du soutien-gorge d'allaitement par dessus le tire-lait ou en ajustant la bretelle du soutien-gorge.

3.



Allumer/éteindre l'appareil :

Appuyez sur le bouton Marche/Arrêt/Pause et maintenez-le pour allumer ou éteindre l'appareil.

Phase de stimulation (d'une durée de 2 minutes à chaque fois, après quoi l'appareil passe automatiquement à la phase d'expression) :

Lors de la première utilisation, le tire-lait démarre automatiquement au niveau 1 de la phase de stimulation.

Phase d'expression (28 minutes ou réglage) :

Après la stimulation, il passe automatiquement au niveau 1 de la phase d'expression pour la première utilisation et fonctionne pendant 28 minutes par défaut. Toute nouvelle phase, tout niveau ou tout temps saisi pendant le processus ci-dessus sera exécuté en conséquence.

4.



Passage à la phase de stimulation ou à la phase d'expression

Pour basculer entre les deux phases, appuyez brièvement sur le bouton de sélection de phase.

Fonction de mémoire : Le tire-lait mémorise la dernière phase utilisée et démarre à ce même réglage lors de la prochaine utilisation.

5.



Réglage du niveau de succion :

Réglez l'expression à l'aide des boutons + et - pour atteindre votre niveau de succion maximum confort. Les phases de stimulation et d'expression comprennent chacune de 1 à 9 niveaux. Le niveau 9 est le plus fort.

Fonction de mémoire : Le tire-lait mémorise le dernier niveau utilisé et démarre à ce même réglage lors de la prochaine utilisation.

10.2 Réalignement du mamelon

Vous pouvez mettre le tire-lait en pause en phase de stimulation, comme en phase d'expression. Cette pause vous permet de vous réajuster ou de réajuster l'ensemble pour tire-lait, ou de vous occuper d'autre chose. Pour marquer une pause, appuyez sur le bouton Marche/Arrêt/Pause pendant le fonctionnement du tire-lait. L'expression s'arrête et le voyant d'état clignote. Pour reprendre l'expression, appuyez à nouveau sur le bouton Marche/Arrêt/Pause.

i Renseignements

Le tire-lait n'est pas conçu pour être utilisé en position allongée ou pendant votre sommeil. Cependant, vous pouvez vous pencher légèrement en avant ou en arrière pendant votre séance d'expression. Nous recommandons à l'utilisatrice d'interrompre la séance d'expression lorsque le volume de lait recueilli dans le contenant approche 120 mL (4 oz) afin d'éviter tout débordement. Après la collecte du lait, vous pouvez conserver le lait fraîchement exprimé dans le contenant du tire-lait ou le transférer rapidement dans d'autres contenants munis de couvercles ou des sacs de conservation du lait.

11. Manipulation du lait maternel

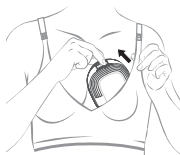
Nous recommandons à l'utilisatrice d'interrompre la séance d'expression lorsque le volume de lait recueilli dans le contenant approche 120 mL (4 oz) afin d'éviter tout débordement.

1.



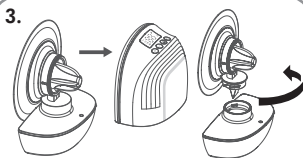
Arrêtez le tire-lait : Pour éteindre le tire-lait, appuyez sur le bouton Marche/Pause/Arrêt et maintenez-le enfoncé pendant 2 secondes.

2.



Enlevez délicatement le tire-lait de votre soutien-gorge : avec votre doigt, rompez l'étanchéité entre la tétérelle et le tissu mammaire.

Penchez-vous légèrement vers l'avant pour retirer le tire-lait après la séance d'expression, puis gardez l'ouverture de la tétérelle orientée vers le haut afin d'éviter que le lait ne se renverse.



3. Démontez le bloc-moteur. N'inversez pas l'appareil pour éviter l'écoulement du lait maternel.
Retirez le contenant en le dévissant de la tétérlette. N'inversez pas le contenant pour éviter l'écoulement du lait maternel.



4. Vous pouvez conserver votre lait exprimé directement dans le contenant du tire-lait. Fabriqué à partir de matériel PPSU, il est adapté pour conserver, réfrigérer, congeler et réchauffer le lait – le tout dans le même contenant. En cas de congélation, laissez de l'espace en haut pour permettre la solidification du lait. Si vous préférez, vous pouvez transférer le lait dans une autre solution de conservation. Pour recueillir jusqu'à la dernière goutte, il suffit de faire pivoter le contenant de 180° pour vider complètement le lait restant.

Apprenez-en plus sur la conservation de votre lait maternel sur www.medela.com/milk-storage (États-Unis) ou Office On Women's Health (Bureau de la santé des femmes) www.womenshealth.gov/breastfeeding/pumping-and-storing-breastmilk.

12. Maintenance et entretien

Rangement à court terme

N'exposez pas le tire-lait à la lumière directe du soleil. Rangez le tire-lait et ses accessoires dans un endroit sûr, propre et sec, hors de la portée des enfants.

Rangement à long terme

Chargez le tire-lait avant un rangement prolongé et tous les trois mois afin d'éviter d'endommager la pile et de prolonger la durée de vie de l'appareil. Conservez-le hors de la lumière directe du soleil pour éviter la décoloration. Avant de ranger, nettoyez et séchez toutes les pièces (consulter le **Chapitre 8**).

⚠ AVERTISSEMENT

Le remplacement de la pile au lithium-ion par du personnel non formé adéquatement peut présenter un risque pour la sécurité. Ne nettoyez pas le tire-lait lorsqu'il est en fonctionnement ou en charge.

13. Dépannage

Problème	Solution
Le tire-lait ne fonctionne pas	Pile faible : Rechargez complètement l'appareil avant l'utilisation. Pendant la recharge, vérifiez si le port c.c. est correctement connecté.
Faible ou pas de suction	Assurez-vous que tous les composants sont bien connectés et qu'il n'y a pas de fuite d'air. Démontez et réassemblez l'appareil conformément aux instructions d'assemblage. Vérifiez que le trou d'évacuation de la valve à bec de canard s'ouvre normalement et qu'il est bien en position fermée. Vérifiez que la tétérlette adhère bien au sein.
Code d'erreur « E1 »	Si la tension de l'adaptateur dépasse 6,5 V, l'indicateur de niveau affichera le code « E1 » et l'appareil activera le mode de protection contre les surtensions, ce qui empêchera la recharge. Veuillez utiliser un adaptateur de 5 V pour charger le tire-lait; l'appareil reprendra alors la charge normale.

14. Garantie

Le tire-lait ne contient aucune pièce pouvant être réparée par l'utilisatrice. Ouvrir ou modifier cet appareil annulera la garantie.

Ce produit est assorti d'une garantie pièces et main d'œuvre de Medela LLC protégeant l'acheteur au détail d'origine pour une période d'un an pour le mécanisme du tire-lait et de 90 jours pour d'autres composants, à partir de la date d'achat. La garantie ne peut être invoquée que dans le pays d'achat. En cas de défaut couvert, Medela remplacera ou réparera, à sa discrétion, le composant défectueux, sans frais. Cette garantie ne s'applique pas à tout produit utilisé commercialement ou ayant fait l'objet d'une mauvaise utilisation, d'un abus ou d'une modification. TOUTES LES GARANTIES IMPLICITES, Y COMPRIS LA GARANTIE DE QUALITÉ MARCHANDE, SONT LIMITÉES À UNE DURÉE D'UN AN À COMPTER DE LA DATE D'ACHAT. CERTAINES RÉGIONS NE PERMETTENT PAS DE LIMITER LA DURÉE D'UNE GARANTIE IMPLICITE, DE SORTE QUE LES RESTRICTIONS CI-DESSUS PEUVENT NE PAS S'APPLIQUER À VOUS. CETTE GARANTIE VOUS DONNE DES DROITS SPÉCIFIQUES, ET VOUS POURRIEZ ÉGALEMENT AVOIR D'AUTRES DROITS QUI VARIENT D'UNE PROVINCE À L'AUTRE OU DANS VOTRE PAYS. Avant de faire une réclamation quelconque au titre de cette garantie, il se peut que vous économisiez du temps et de l'argent en communiquant avec le Service à la clientèle de Medela (voir les coordonnées ci-dessous). Vous pouvez également communiquer avec nous pour obtenir de plus amples renseignements sur cette garantie. Si vous souhaitez faire une réclamation au titre de cette garantie, vous devez retourner ce produit à Medela avec un numéro d'autorisation de retour que donne le Service à la clientèle de Medela, en incluant votre preuve d'achat et une brève description du problème à l'adresse suivante :

Canada

Medela LLC – Retours, porte 4501

1101 Corporate Dr. McHenry, IL 60050

A/S : RETOURS

Service à la clientèle Medela (sans frais) : 1 800 435-8316

customer.service@medela.ca

<https://www.medela.com/fr-ca/allaiter-et-exprimer-son-lait/services/nous-contacter>

Communiquez avec le Service à la clientèle pour obtenir un numéro d'autorisation de retour et une étiquette d'expédition prépayée avant de renvoyer votre produit. Les retours ne sont pas acceptés sans numéro d'autorisation. Pour de plus amples renseignements sur la garantie internationale, consultez www.medela.com/ewarranty.

15. Mise au rebut

À la fin de sa vie utile, séparez les pièces de votre tire-lait.

Le col externe est fait d'une association de plastique et de silicone. Contenant fait en polyphénylsulfone (PPSU) et en silicone.

Le col interne, la valve à bec de canard et le couvercle du contenant sont en silicone. Vous pouvez procéder à une collecte séparée selon les systèmes de collecte et de recyclage locaux.

Le bloc-moteur et l'adaptateur d'alimentation, y compris le câble USB-C (équipement électronique) peuvent contenir des substances dangereuses et ne doivent pas être éliminés avec les déchets municipaux non triés. La pile intégrée ne doit pas être enlevée pour la mise au rebut. En cas de fuite de la pile, le tire-lait doit être mis au rebut.

Les produits électriques et électroniques (EEE) sont signalés par le symbole suivant :



Dans l'Union européenne, au Royaume-Uni et en Suisse, le fabricant ou son fournisseur doit reprendre les déchets d'équipements électriques et électroniques; d'autres pays peuvent avoir des systèmes de collecte et de recyclage similaires. Cet appareil contient des piles qui ne sont pas remplaçables et ne doivent pas être retirées pour être éliminées.

REMARQUES

Jetez l'équipement usagé conformément à la réglementation locale. Interrogez le point de vente ou les instances locales pour connaître les centres de collecte appropriés des équipements usagés. La collecte en tri sélectif et le recyclage de votre équipement usagé préservent les ressources naturelles et garantissent son recyclage respectueux de la santé et de l'environnement.

16. Signification des symboles

Les tableaux suivants expliquent les symboles figurant sur les pièces des produits et leur emballage.

	Conserver à l'abri de la pluie. Conserver au sec. ¹⁰		Définit la plage de température ⁷
	Indique le numéro de série. ³		Indique le code ou le numéro de lot. ⁴
	Indique la date de fabrication. ²		Tenir à l'abri de la lumière du soleil. ⁹
	Lire et respecter les instructions du mode d'emploi. ⁵		Indique le numéro de catalogue. ²⁰
	Indique le fabricant. ¹		Définit la plage d'humidité relative. ⁶
	Définit la plage de pression atmosphérique. ⁸		Indique un courant continu. ¹⁸
	Indique la conformité aux exigences de la Federal Communications Commission des États-Unis. ¹⁶		Indique que les dispositifs électriques/ électroniques ne peuvent pas être mis au rebut avec des déchets ménagers non triés ¹⁴ (mise au rebut du dispositif conformément aux réglementations locales).
	Indique la conformité aux exigences internationales pour une protection contre l'électrocution (parties en contact avec la peau de type BF). ¹³		Indique que l'emballage peut être recyclé. ¹⁵
	Indique un transporteur qui contient des informations sur l'identifiant unique de l'appareil. ¹⁷		Indique que l'article est un appareil médical. ¹⁹
	Indique que le contenu du colis de transport est fragile et que le colis doit être manipulé avec précaution. ²¹		Ce symbole fait référence au matériau de l'article. ²²
	Cet appareil n'a pas été testé pour une utilisation en environnement IRM et ne doit pas être utilisé dans un tel environnement lorsque les patients le portent. Gardez-le à l'extérieur de la salle de l'appareil IRM. ²³	IP22	Indique le degré de protection contre la pénétration de corps étrangers et l'humidité. ¹²
	Symbole d'alerte générale de sécurité, souligne des informations relatives à la sécurité. ¹¹		Indique le numéro de modèle de l'appareil. ²⁴

Références

- 1 ISO 15223-1, Dispositifs médicaux – Symboles à utiliser avec les informations à fournir par le fabricant, partie 1 : Exigences générales, Clause 5.1.1 Fabricant
- 2 ISO 15223-1, Dispositifs médicaux – Symboles à utiliser avec les informations à fournir par le fabricant, partie 1 : Exigences générales, Clause 5.1.3 Date de fabrication
- 3 ISO 15223-1, Dispositifs médicaux – Symboles à utiliser avec les informations à fournir par le fabricant, partie 1 : Exigences générales, Clause 5.1.7 Numéro de série
- 4 ISO 15223-1, Dispositifs médicaux – Symboles à utiliser avec les informations à fournir par le fabricant, partie 1 : Exigences générales, Clause 5.1.5 Numéro de lot
- 5 CEI 60601-1, Appareils électromédicaux – partie 1 : Exigences générales pour la sécurité de base et les performances essentielles, tableau D.2, symbole 10 – suivre le mode d'emploi
- 6 ISO 15223-1, Dispositifs médicaux – Symboles à utiliser avec les informations à fournir par le fabricant, partie 1 : Exigences générales, Clause 5.3.8 Limite d'humidité
- 7 ISO 15223-1, Dispositifs médicaux – Symboles à utiliser avec les informations à fournir par le fabricant, partie 1 : Exigences générales, Clause 5.3.7 Limite de température
- 8 ISO 15223-1, Dispositifs médicaux – Symboles à utiliser avec les informations à fournir par le fabricant, partie 1 : Exigences générales, Clause 5.3.9 Limite de pression atmosphérique
- 9 ISO 15223-1, Dispositifs médicaux – Symboles à utiliser avec les informations à fournir par le fabricant, partie 1 : Exigences générales, Clause 5.3.2 Conserver à l'abri de la lumière du soleil
- 10 ISO 15223-1, Dispositifs médicaux – Symboles à utiliser avec les informations à fournir par le fabricant, partie 1 : Exigences générales, Clause 5.3.4, Conserver au sec
- 11 CEI 60601-1, Appareils électromédicaux – partie 1 : Exigences générales pour la sécurité de base et les performances essentielles, tableau D.2, symbole 2 – avertissement général
- 12 CEI 60601-1, Appareils électromédicaux – partie 1 : Exigences générales pour la sécurité de base et les performances essentielles, Tableau D.3 Symbole 2 Code IP, CEI 60529 : Degrés de protection des boîtiers (code IP)
- 13 CEI 60601-1, Appareils électromédicaux – partie 1 : Exigences générales pour la sécurité de base et les performances essentielles, Tableau D.1 Symbole 20 Pièces appliquées de type BF
- 14 EN 50419 Marquage des équipements électriques et électroniques (EEE) en lien avec la collecte sélective des déchets
- 15 ISO 7000-1135, Symboles graphiques à utiliser sur l'équipement, symbole général de récupération/recyclage.
- 16 Code des règlements fédéraux américains, titre 47, partie 15b/15c.
- 17 ISO 15223-1, Dispositifs médicaux – Symboles à utiliser avec les informations à fournir par le fabricant, partie 1 : Exigences générales, clause 5.7.10 Identifiant unique de l'appareil
- 18 CEI 60601-1, Appareils électromédicaux – partie 1 : Exigences générales pour la sécurité de base et les performances essentielles, tableau D.1, symbole 4 – courant continu
- 19 ISO 15223-1, Dispositifs médicaux – Symboles à utiliser avec les informations à fournir par le fabricant, partie 1 : Exigences générales, clause 5.7.7 Dispositif médical
- 20 ISO 15223-1, Dispositifs médicaux – Symboles à utiliser avec les informations à fournir par le fabricant, partie 1 : Exigences générales, Clause 5.1.6 Numéro de catalogue
- 21 ISO 15223-1, Dispositifs médicaux – Symboles à utiliser avec les informations à fournir par le fabricant, partie 1 : Exigences générales, Clause 5.3.1, Fragile, manipuler avec soin
- 22 97/129/CE, décision de la Commission établissant le système d'identification des matériaux d'emballage.
- 23 Norme ASTM F2503 – Pratique recommandée pour le marquage des dispositifs médicaux et autres articles afin d'assurer la sécurité en environnement d'IRM.
- 24 ISO 15223-1, Dispositifs médicaux – Symboles à utiliser avec les informations à fournir par le fabricant – Partie 1 : Exigences générales, Article 5.1.10 Numéro de modèle / IEC 60417-6050 Symboles graphiques à utiliser sur l'équipement, Numéro de modèle

17. Réglementation internationale

17.1 Compatibilité électromagnétique (CEM)

Ce tire-lait est doté des caractéristiques de performance de base décrites au chapitre 18 et est destiné à un usage dans un environnement de soins à domicile.

Si les performances de base sont perdues ou altérées en raison d'interférences électromagnétiques, cela pourrait entraîner une défaillance de l'appareil ou nuire au patient. Veuillez lire attentivement les renseignements importants ci-dessous avant utilisation afin d'éviter toute interférence électromagnétique potentielle.

AVERTISSEMENT

- L'utilisation de câbles ou d'autres accessoires que ceux vendus comme pièces de rechange par le fabricant du tire-lait peut entraîner une augmentation des émissions électromagnétiques de l'appareil ou une diminution de son immunité.
- Le tire-lait ne doit pas être utilisé à proximité immédiate d'autres dispositifs ni empilé avec ceux-ci. Si une telle utilisation est nécessaire, il faut s'assurer qu'il peut fonctionner normalement dans cette configuration.
- Les appareils de communication RF portables et mobiles peuvent perturber le fonctionnement normal du tire-lait.
- Le titre-lait doit être installé et utilisé conformément aux renseignements sur la compatibilité électromagnétique indiqués dans le présent manuel.

20

Performance de base :

Le présent appareil est déclaré conforme aux tableaux 1, 2, 3 et 4 du contenu.

Tableau 1

Déclaration du fabricant – émissions électromagnétiques

Le tire-lait est conçu pour être utilisé dans l'environnement électromagnétique spécifié ci-dessous. L'utilisatrice doit s'assurer qu'il est utilisé dans un environnement de ce type.

Mesure des émissions

Conformité

Émissions RF CISPR 11

Groupe 1

Émissions RF CISPR 11

Classe B

Tableau 2

Déclaration du fabricant – immunité électromagnétique		
Le tire-lait est conçu pour être utilisé dans l'environnement électromagnétique spécifié ci-dessous. L'utilisatrice doit s'assurer qu'il est utilisé dans un environnement de ce type.		
Essai d'immunité	Directives concernant le niveau d'essai CEI 60601	Niveaux de conformité
décharge électrostatique CEI 61000-4-2	Contact : ± 8 kV. Air : ± 2 kV, ± 4 kV, ± 8 kV, ± 15 kV.	Contact : ± 8 kV. Air : ± 2 kV, ± 4 kV, ± 8 kV, ± 15 kV.
Champs RF EM radiés IEC 61000-4-3	3 V/m 80 MHz à 2,7 GHz 80 % AM à 1 kHz	10 V/m 80 MHz à 2,7 GHz 80 % AM à 1 kHz
Salve électrique transitoire rapide CEI 61000-4-4	± 2 kV pour les lignes d'alimentation électrique.	± 2 kV pour les lignes d'alimentation électrique.
Surtension CEI 61000-4-5	± 1 kV ligne(s) à ligne(s). ± 2 kV ligne(s) à la terre.	± 1 kV ligne(s) à ligne(s). ± 2 kV ligne(s) à la terre.
RF par conduction IEC 61000-4-6	3 Vrms : 0,15 MHz à 80 MHz 6 Vrms : dans les bandes ISM et radio amateur entre 0,15 MHz et 80 MHz 80 % AM à 1 kHz	3 Vrms : 0,15 MHz à 80 MHz 6 Vrms : dans les bandes ISM et radio amateur entre 0,15 MHz et 80 MHz 80 % AM à 1 kHz
Champ magnétique à fréquence industrielle (50 Hz et 60 Hz) CEI 61000-4-8	30 A/m	30 A/m
Chutes de tension, interruptions de courte durée, variations de tensions CEI 61000-4-11	0 % U_T , 0,5 cycle À 0°, 45°, 90°, 135°, 180°, 225°, 270° et 315° 0 % U_T , 1 cycle et 70 % U_T , 25/30 cycles Phase unique : à 0° 0 % U_T , 250/300 cycles	0 % U_T , 0,5 cycle À 0°, 45°, 90°, 135°, 180°, 225°, 270° et 315° 0 % U_T , 1 cycle et 70 % U_T , 25/30 cycles Phase unique : à 0° 0 % U_T , 250/300 cycles

Tableau 3

Déclaration du fabricant – immunité électromagnétique

Spécifications d'ESSAI POUR L'IMMUNITÉ DU BOÎTIER aux équipements de communication sans fil RF

Le tire-lait est conçu pour être utilisé dans l'environnement électromagnétique spécifié ci-dessous.

L'utilisatrice doit s'assurer qu'il est utilisé dans un environnement de ce type..

Fréquence d'essai (MHz)	Bande ^{a)} (MHz)	Service ^{a)}	Modulation ^{b)}	Puissance maximale (W)	Distance (m)	NIVEAU D'ESSAI D'IMMUNITÉ (V/m)	NIVEAU de conformité (V/m)
385	380 – 390	TETRA 400	Modulation par impulsions ^{b)} 18 Hz	1,8	0,3	27	27
450	430 – 470	GMRS 460, FRS 460	FM ^{c)} Déviation de ± 5 kHz à une fréquence sinusoïdale de 1 kHz.	2	0,3	28	28
710	704 – 787	LTE Band 13, 17	Modulation par impulsions ^{b)} 217 Hz	0,2	0,3	9	9
745							
780							
810	800 – 960	GSM 800/900, TETRA 800, iDEN 820, CDMA 850, LTE Bande 5	Modulation par impulsions ^{b)} 18 Hz	2	0,3	28	28
870							
930							
1 720	1 700-1 990	GSM 1800; CDMA 1900; GSM 1900; DECT; LTE Band 1, 3, 4, 25; UMTS	Modulation par impulsions ^{b)} 217 Hz	2	0,3	28	28
1 845							
1 970							
2 450	2 400-2 570	Bluetooth, WLAN, 802.11 b/g/n, RFID 2450, LTE Band 7	Modulation par impulsions ^{b)} 217 Hz	2	0,3	28	28
5 240	5 100 – 5 800	WLAN 802.11 a/n	Modulation par impulsions ^{b)} 217 Hz	0,2	0,3	9	9
5 500							
5 785							

^{a)} Pour certains services, seules les fréquences de liaison ascendante sont incluses.

^{b)} Le transporteur doit être modulé par un signal carré avec un cycle de service de 50 %.

^{c)} En alternative à la modulation FM, une modulation par impulsions à 50 % à 18 Hz peut être utilisée, car bien qu'elle ne représente pas une modulation réelle, elle correspondrait au pire des cas.

Tableau 4

Déclaration du fabricant – immunité électromagnétique		
Spécifications d'ESSAI POUR L'IMMUNITÉ DU BOÎTIER aux champs magnétiques de proximité. Le tire-lait est conçu pour être utilisé dans l'environnement électromagnétique spécifié ci-dessous. L'utilisatrice doit s'assurer qu'il est utilisé dans un environnement de ce type.		
Fréquence d'essai	Modulation	NIVEAU D'ESSAI D'IMMUNITÉ (A/m)
30 kHz	CW	8
1 34,2 kHz	Modulation par impulsions ^{b)} 2,1 kHz	65 ^{d)}
1 3,56 MHz	Modulation par impulsions ^{b)} 50 kHz	7,5 ^{d)}

17.2 Déclaration FCC (États-Unis)

Les changements ou modifications non expressément autorisés par la partie responsable de la conformité peuvent annuler le droit de l'utilisatrice à utiliser l'appareil.

Ce dispositif médical satisfait aux exigences de la section 15 de la réglementation FCC (Commission fédérale des communications). Son utilisation est soumise aux deux conditions suivantes :

- (1) l'appareil ne doit pas causer d'interférences nocives, et
- (2) l'appareil doit accepter toutes les interférences reçues, y compris celles pouvant entraîner un fonctionnement indésirable.

18. Caractéristiques techniques

Résumé des spécifications techniques importantes

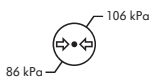
Numéro du modèle	YM-8803
Alimentation électrique	3,7 V c.c. /Pile au lithium-ion rechargeable de 1 400 mAh
Exigences en matière d'alimentation	Puissance d'entrée : 100-240 V c.a., 50/60 Hz; Puissance de sortie : 5 V c.c., 1 A Puissance nominale : 5 W
Dimensions du tire-lait	133 x 111 x 63 mm (5,2 x 4,4 x 2,5 po)
Durée de vie de l'appareil	250 heures (la pile n'est pas destinée à être remplacée pendant la durée de vie)
Niveau de bruit	≤ 45 dB
Poids (avec tous les accessoires)	245 g
Niveau de protection Ingress	IP22
Performance de succion :	Phase de stimulation : -70 à -150 (+/-20) mmHg Phase d'expression : -80 à -280 (+/-20) mmHg
Niveau de succion maximal	-280 mmHg
Vitesse du cycle (cycles par minute)	Phase de stimulation : 68 à 115 (+/-5) cycles/min Phase d'expression : 34 à 101 (+/-5) cycles/min
Durée de charge de la pile	Environ 150 minutes
Durée d'utilisation de la pile	Environ 150 minutes
Type de protection contre les décharges électriques	Alimentation électrique intégrée



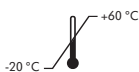
Plage de température de fonctionnement
Entre 5 à 40 °C (41 à 104 °F)



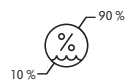
Plage d'humidité de fonctionnement
Entre 10 à 90 % d'humidité relative)



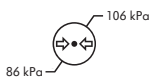
Plage de pression atmosphérique de fonctionnement
86 kPa à 106 kPa



Plage de température de transport/rangement
Entre -20 et 60 °C (entre -4 et 140 °F)



Plage d'humidité pour le transport/rangement
Entre 10 à 90 % d'humidité relative)



Plage de pression de transport/rangement
86 kPa à 106 kPa

Matériaux en contact avec la peau ou avec le lait

- Col interne : Silicone
- Col externe : Silicone/PPSU (polyphénylsulfone)
- Récipient : Polyphénylsulfone (PPSU)
- Valve à bec de canard : Silicone
- Couvercle du contenant : Silicone liquide
- Bloc-moteur : ABS (acrylonitrile butadiène styrène)
- Boutons : Silicone

Toutes les pièces qui entrent en contact avec le lait maternel sont exemptes de BPA (bisphénol A).

Spécifications recommandées pour l'adaptateur d'alimentation :

Source d'alimentation USB-A (non fournie)

5V/1A DC

Conforme à la norme IEC 60601-1 et aux réglementations régionales en matière de sources d'énergie.

Longueur du câble USB-A vers USB-C : 800 mm (fourni)

19. Utilisation en voyage ou à l'international

Le tire-lait Melody InBra^{MC} peut être utilisé à l'international, mais il doit être utilisé et conservé dans l'environnement spécifié dans ce manuel de l'utilisateur. Veuillez vous assurer que l'entrée de votre adaptateur d'alimentation est de 100 à 240 V c.a., 50/60 Hz, et que la sortie est de 5 V c.c., 1 A. Assurez-vous également d'apporter un convertisseur de tension compatible avec les normes électriques du pays de destination.

Pour garantir que l'appareil ne soit pas affecté durant le voyage, veuillez vérifier les points suivants avant utilisation : Inspectez l'appareil pour déceler tout dommage. Vérifiez l'état de l'appareil avant chaque utilisation pour vous assurer de son bon fonctionnement. En cas d'anomalie, cessez son usage.

En raison de l'impact possible des conditions environnementales externes sur le fonctionnement de cet appareil, et compte tenu de l'incertitude et de l'instabilité liées aux voyages, veuillez ne pas utiliser cet appareil pendant les déplacements ou les vols.



Guangdong Youmeng Electrical Technology Co., Ltd.
One of Area A, level 3, Building 2, No. 17,
Keyuan 3rd Road, Xiaohuangpu Community,
Ronggui Street, Shunde District, Foshan City,
Guangdong Province, China, 528303

Distribué par:

Medela LLC

1101 Corporate Drive

McHenry, IL 60050 États-Unis

Téléphone 800 435-8316 ou 815 363-1166

customer.service@medela.com

www.medela.com