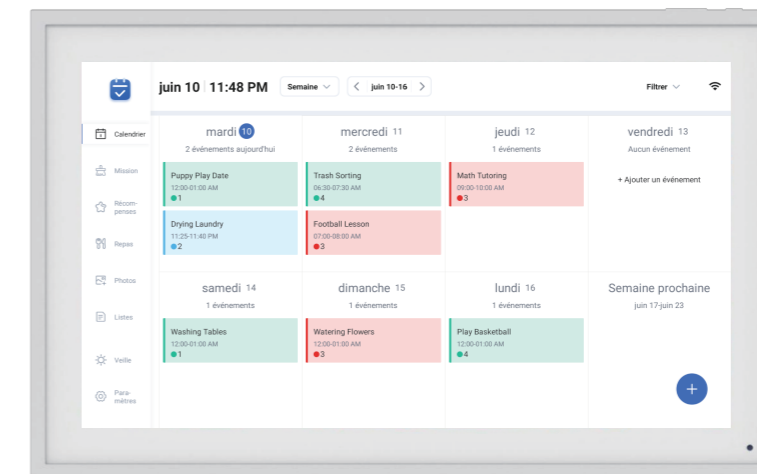


PROSCAN

eCalendar



Manuel de l'utilisateur

Calendrier numérique Wifi pour les horaires de la famille

Marque de commerce PROSCAN

Ce produit a été fabriqué et vendu sous la responsabilité de CURTIS INTERNATIONAL LTD. PROSCAN et le logo PROSCAN sont des marques déposées utilisées sous licence par CURTIS INTERNATIONAL LTD. - Pour plus d'informations, voir www.proscan-brand.com.

Tous les autres produits, services, sociétés, marques, noms commerciaux ou de produits et logos mentionnés dans le présent document sont la propriété de leurs détenteurs respectifs.

eCalendar

Télécharger l'application eCalendar



Pour obtenir une assistance technique et des informations sur les produits, veuillez appeler le : 1-800-968-9853. Curtis International Ltd.
7045 BECKETT DRIVE, UNIT 15, MISSISSAUGA, ON, L5S 2A3 www.curtisint.com

Précautions

Précautions et entretien

- Utilisation à l'intérieur uniquement.
- Pour éviter tout risque d'incendie ou d'électrocution, n'exposez pas l'appareil à l'humidité ou à la condensation.
- Pour éviter toute surchauffe, n'obstruez pas les orifices de ventilation situés à l'arrière du calendrier numérique.
- Ne pas exposer le calendrier numérique à la lumière directe du soleil.
- Ne démontez pas le calendrier numérique. Il y a un risque d'électrocution et il n'y a pas de pièces réparables par l'utilisateur à l'intérieur. Le démontage du calendrier numérique annulera votre garantie.

Nettoyage de l'écran LCD

- Traitez l'écran avec soin. L'écran du calendrier numérique étant en verre, il peut se briser ou se rayer facilement.
 - Si des empreintes digitales ou de la poussière s'accumulent sur l'écran LCD, nous vous recommandons d'utiliser un chiffon doux et non abrasif, tel qu'un chiffon pour objectif d'appareil photo, pour nettoyer l'écran LCD.
- Humidifiez le chiffon avec la solution de nettoyage et appliquez-le sur l'écran.

Précautions

AVERTISSEMENT :

Pour réduire les risques d'électrocution, n'exposez pas l'appareil à la pluie ou à une humidité excessive.
Cet appareil est destiné à un usage privé et ne convient pas à un usage commercial !

Introduction

Félicitations pour votre achat d'eCalendar ! Nous sommes ravis de vous aider à alléger la charge mentale que représente le suivi des emplois du temps chargés de chacun, afin que vous puissiez à nouveau profiter de ce qui compte le plus pour votre famille. Nous cherchons toujours à améliorer et à faire évoluer notre produit, les nouvelles fonctionnalités seront téléchargées automatiquement sur votre appareil ou votre application mobile, et vous en serez informé par le biais d'e-mails, de notifications push et de messages dans l'application.

Sommaire

1.15.6" Calendrier numérique pour les plannings familiaux Vue d'ensemble	05
2. Démarrage de l'application	07
2.1 Télécharger l'application et créer un compte.....	07
2.2 Synchroniser un nouveau calendrier	10
2.2.1 Synchronisation d'un calendrier local sur votre téléphone.....	11
2.2.2 Suppression d'un calendrier synchronisé	12
2.2.3 Synchronisation de l'agenda Google Calendar/iCloud Calendar/Yahoo ! / Cozi /Calendar UCRL / Calendrier abonné	13
3. Instructions d'utilisation	20
3.1 Événements.....	20
3.1.1 Visualisation des événements-APP	20
3.1.2 Visualisation d'événements - Appareil	21
3.1.3 Création d'événements	23
3.1.4 Événements récurrents	24
3.1.5 Modifier un événement.....	27
3.2.1 Gestion des utilisateurs.....	28

Sommaire

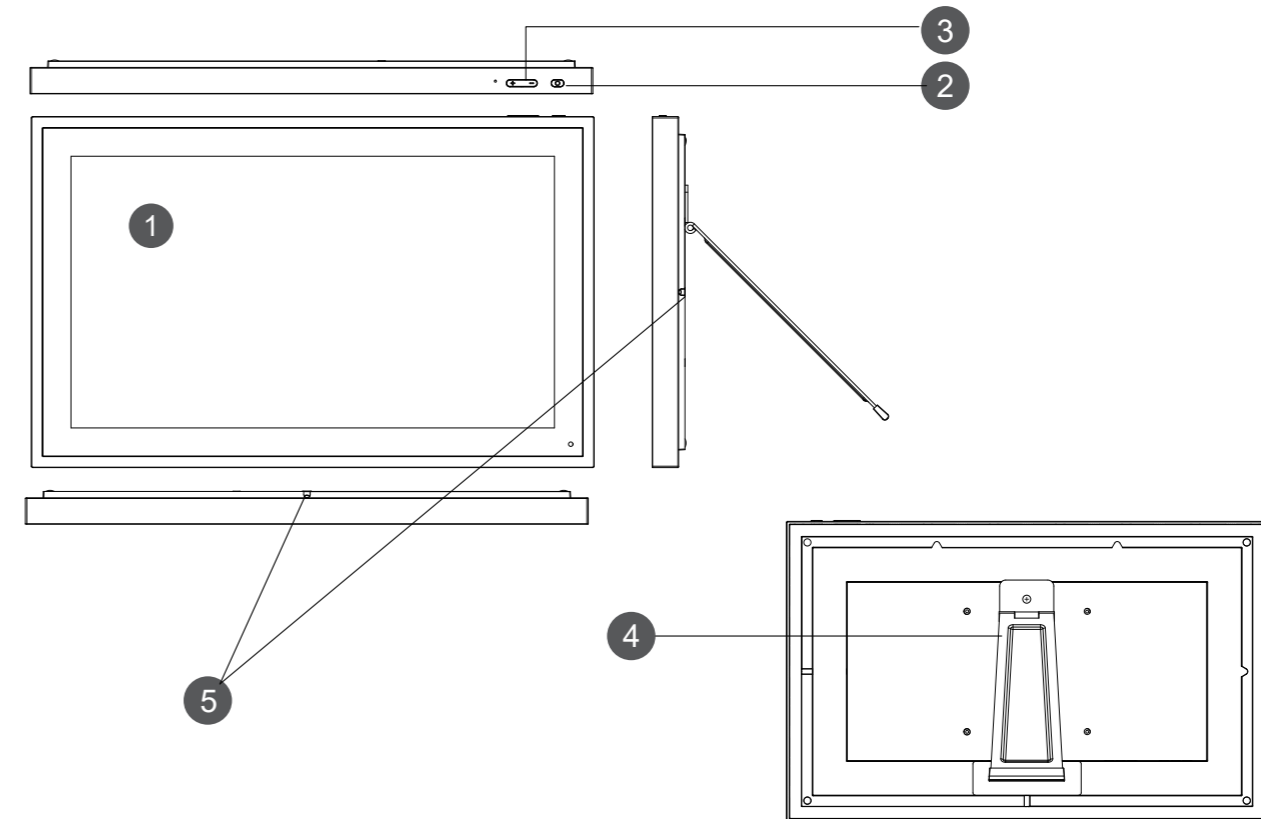
3.2.2 Créer des tâches.....	34
3.3 Récompenses	42
3.4 Repas.....	48
3.5 Photo et vidéo	57
3.6 Listes.....	61
3.7 Profils	66
3.8 Météo	74
4. Importation magique	75
5. Mode veille	75
6. Réglages	77
7. Instructions pour la mise à jour du micrologiciel	79
8. Guide de dépannage	81
9. Garantie et contact	85

Calendrier numérique de 15,6 pouces pour les plannings familiaux Vue d'ensemble

Calendrier numérique de 15,6 pouces pour les horaires familiaux

- 1 Calendrier numérique
- 2 Bouton marche/arrêt
- 3 Augmentation et diminution du volume
- 4 Support
- 5 ENTRÉE DC

Calendrier numérique de 15,6 pouces pour les calendriers familiaux Vue d'ensemble

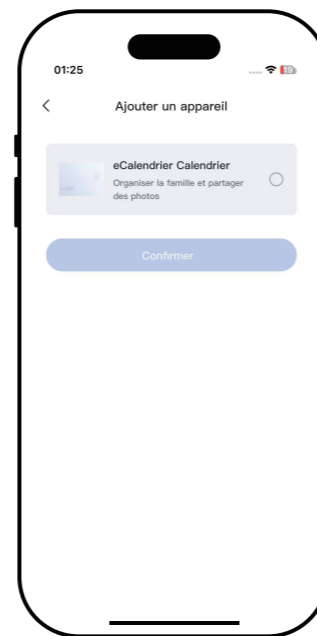
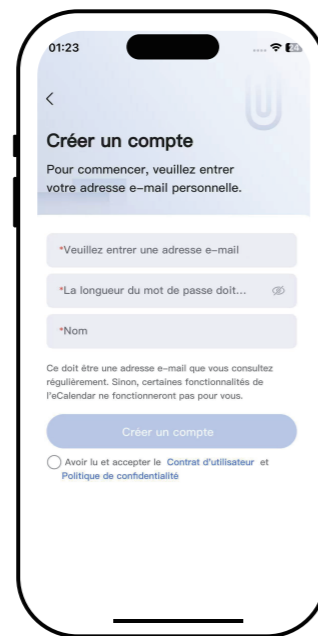
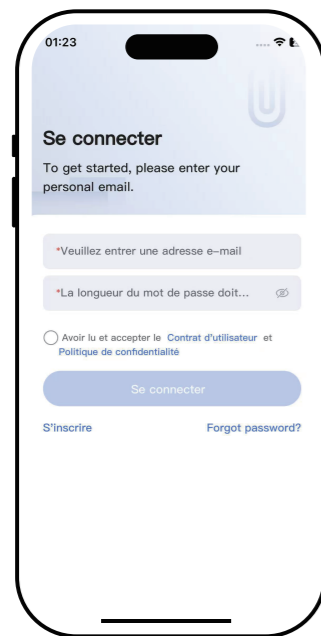


2. commencer à utiliser l'application

2.1.1 Obtenir l'application et créer un compte

Vous aurez besoin de l'application gratuite eCalendar pour utiliser pleinement les fonctionnalités de votre calendrier électronique. Téléchargez l'application sur Google Play ou APP Store et commencez.

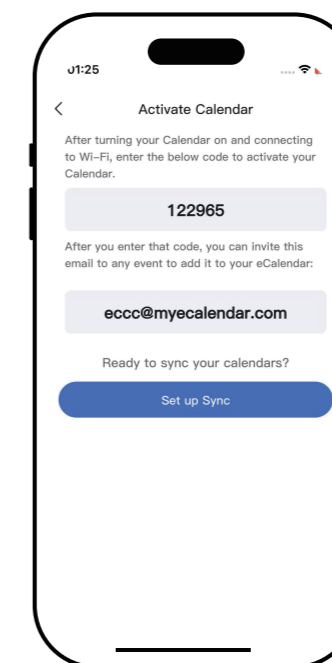
- (1) Connectez-vous.
- (2) Saisissez votre adresse e-mail et votre mot de passe.
- (3) Ajoutez des appareils.



— 07 —

2. mise en route

- (4) Activez le nouveau cadre du calendrier, cliquez sur "Oui".
- (5) Créez une adresse électronique unique pour votre calendrier électronique.
- (6) Le code d'activation vous sera envoyé par courriel et s'affichera sur l'interface du compte App.

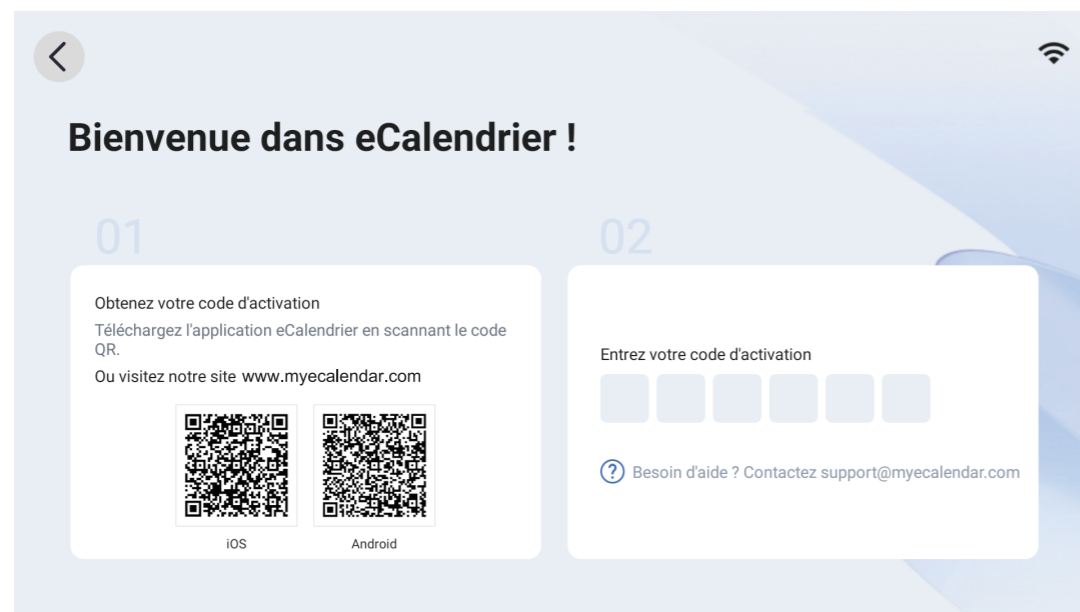


— 08 —

2. mise en route

2.1.2 Configuration initiale de l'appareil

Allumez votre eCalendar, sélectionnez la langue de votre choix, connectez-vous au wifi et choisissez le fuseau horaire et la ville, puis entrez votre code d'activation à 6 chiffres pour commencer. (PS:La fonction météo n'est activée qu'après avoir sélectionné la ville)



— 09 —

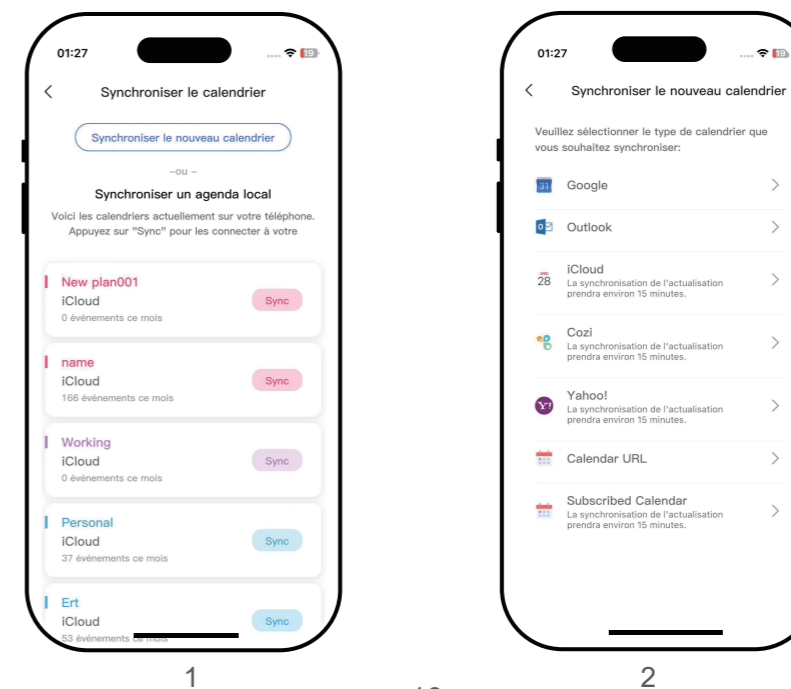
2. pour commencer

2.2 Synchronisation d'un nouveau calendrier

La synchronisation ne peut se faire que par l'intermédiaire de l'application.

Lorsque vous synchronisez un calendrier source (tel que Google, iCloud, Outlook) avec eCalendar, tous les changements apportés à votre calendrier source s'afficheront automatiquement sur le calendrier numérique.

1. Ouvrez Sync sur l'écran d'accueil.
2. Sélectionnez "Synchroniser un nouveau calendrier".

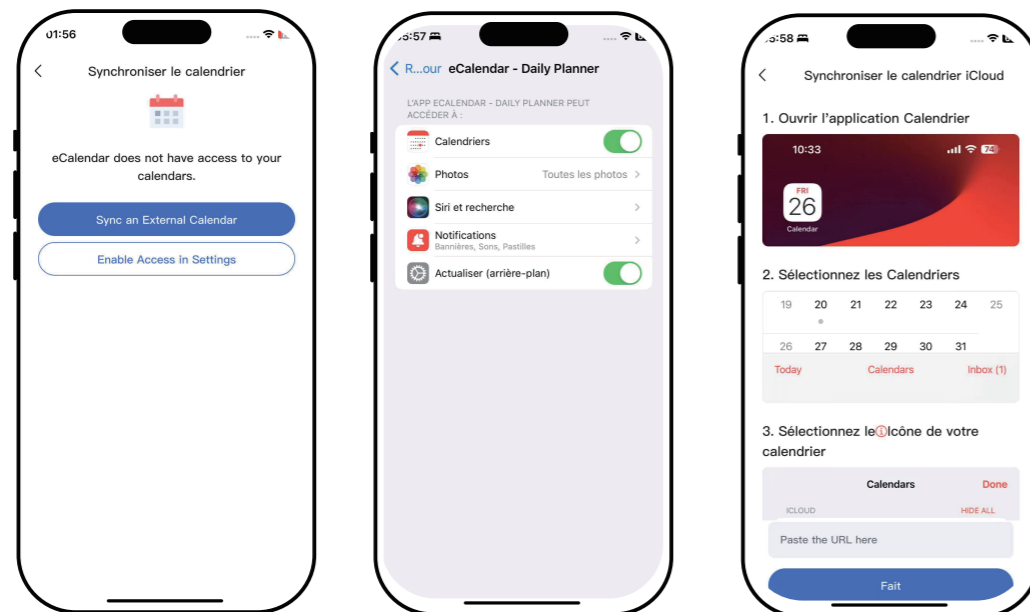


— 10 —

2. mise en route

2.2.1 Synchronisation d'un calendrier local sur votre iPhone

1. Veuillez d'abord accéder à un calendrier local sur votre iPhone, non disponible sur les téléphones Android.
2. Choisissez un calendrier local et appuyez sur Sync pour lancer le processus de synchronisation.



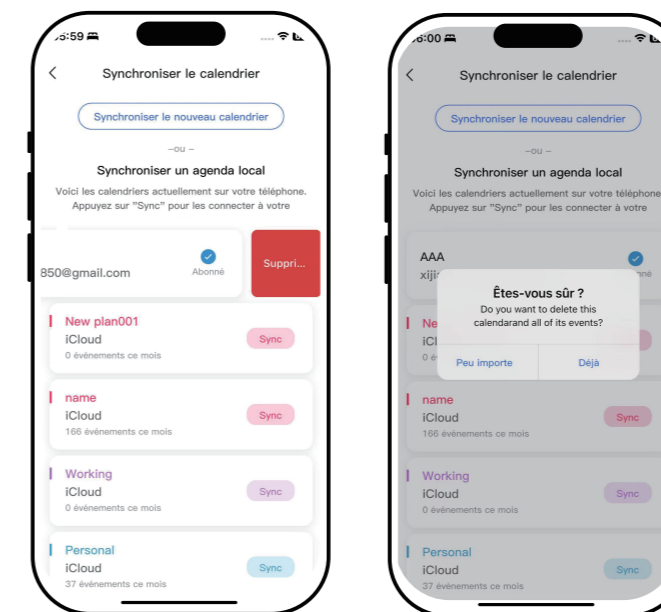
— 11 —

2. mise en route

2.2.2 Suppression d'un calendrier synchronisé

1. Glissez vers la gauche
- 2 Appuyez sur Supprimer pour supprimer le calendrier synchronisé.

Les profils associés à votre calendrier synchronisé subsisteront après la suppression de votre calendrier synchronisé. Vous devrez supprimer les profils séparément.



— 12 —

2. Mise en route

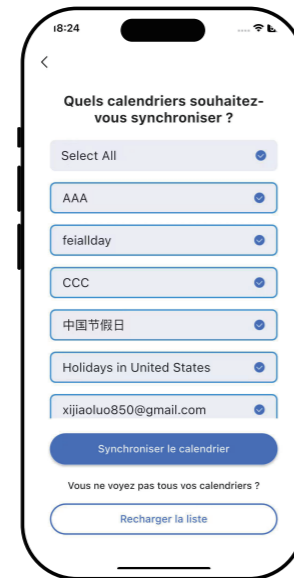
2.2.3 Synchronisation du calendrier Google

Si vous synchronisez un calendrier professionnel qui utilise l'espace de travail Google, sélectionnez Google.

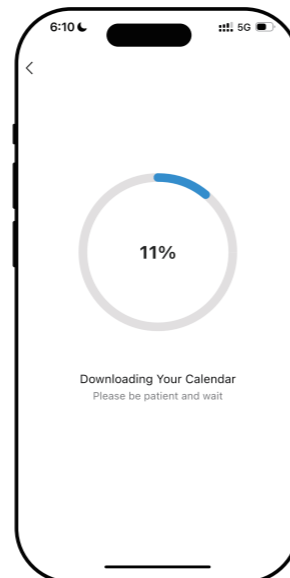
1. Choisissez la synchronisation bidirectionnelle ou la synchronisation unidirectionnelle selon vos besoins.
2. Choisissez le compte que vous souhaitez synchroniser.
3. Attendez le téléchargement de vos calendriers.
4. Attendez que le téléchargement ait réussi ou revenez à la page d'accueil
5. Appuyez sur "Voir les événements" pour terminer le processus.
6. C'est fait.



1



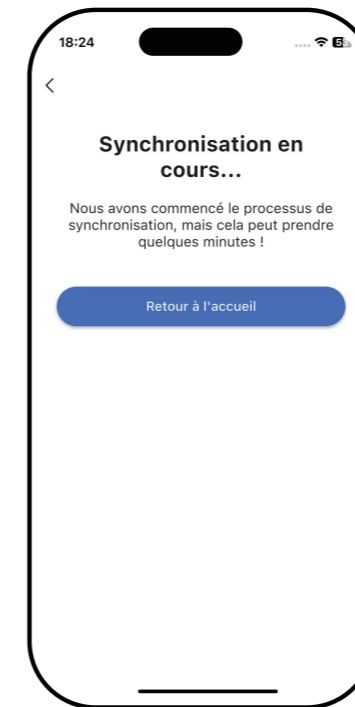
2



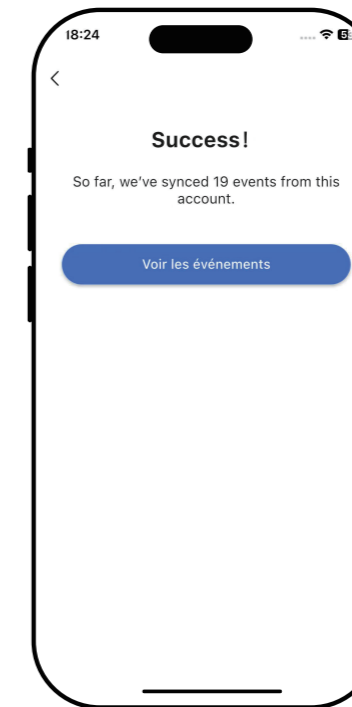
3

— 13 —

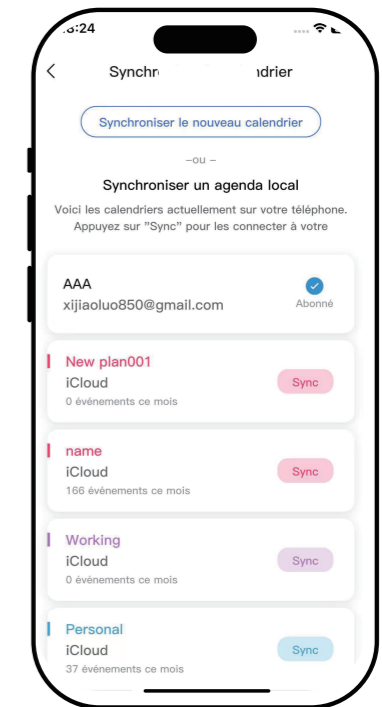
2. Mise en route



4



5



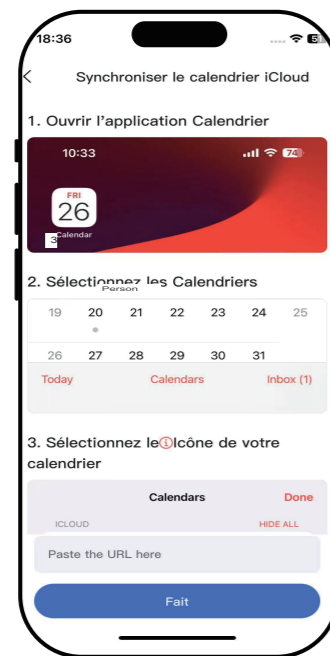
6

— 14 —

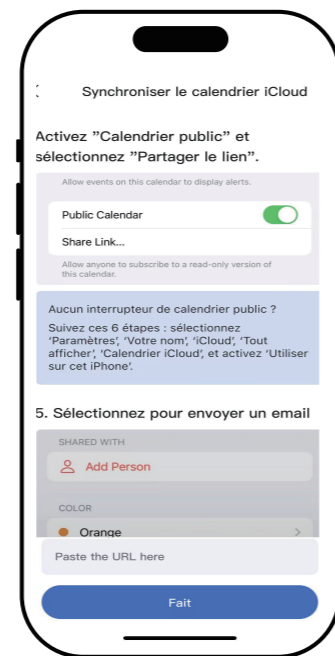
2. Mise en route

2.2.3 Synchronisation du calendrier iCloud

1. Ouvrez l'application Calendrier.
2. Sélectionnez Calendriers en bas.
3. Sélectionnez l'icône ⓘ à côté du calendrier que vous souhaitez synchroniser.
4. Activez Calendrier public et sélectionnez Partager le lien.
5. Envoyez le lien de partage par courriel à l'adresse de votre calendrier (par exemple, leann123@myeCalendar.com).



1



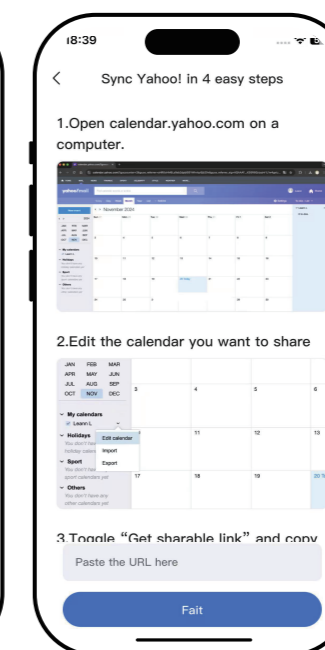
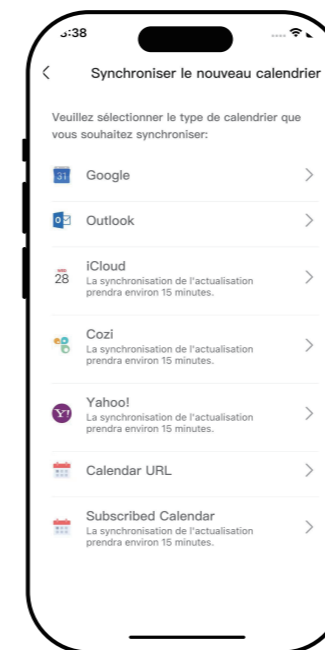
2

— 15 —

2. Mise en route

2.2.3 Synchronisation de Yahoo/Cozi/Calendrier URL/Calendrier abonné

Si Yahoo, Cozi, l'URL du calendrier et le calendrier abonné doivent être synchronisés, il y aura des étapes d'opération appropriées lorsque l'on clique sur le calendrier abonné pour synchroniser le nouveau calendrier (pour plus de détails, voir la description détaillée correspondante dans eCalendar).



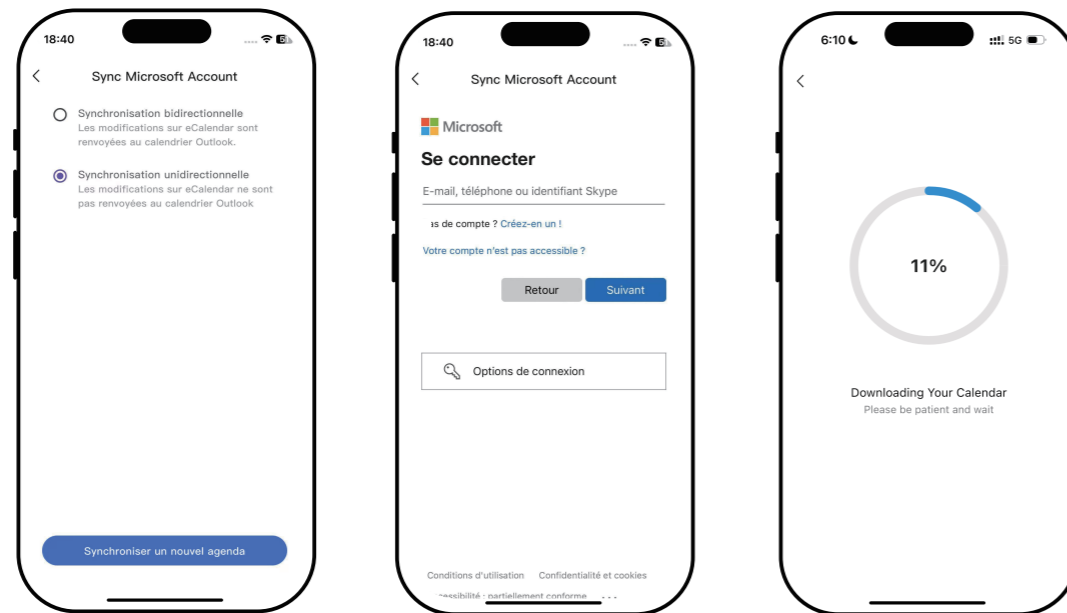
— 16 —

2. Mise en route

2.2.4 Synchronisation du calendrier Outlook

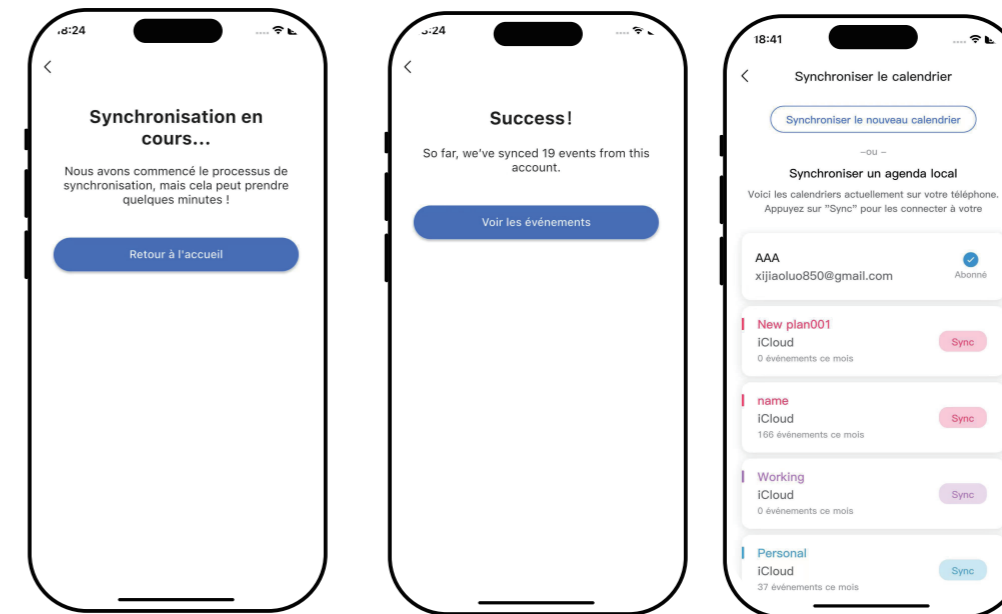
Si vous synchronisez un calendrier professionnel qui utilise Outlook, sélectionnez Outlook.

1. Choisissez Synchronisation bidirectionnelle ou Synchronisation unidirectionnelle selon vos besoins.
2. Saisissez votre adresse électronique, votre numéro de téléphone ou votre numéro Skype pour vous connecter.
3. Attendez le téléchargement de votre calendrier.
4. Choisissez le calendrier que vous souhaitez synchroniser et appuyez sur Synchroniser le calendrier.
5. Attendez la réussite du téléchargement ou retourner à la maison.
6. C'est fait.



— 17 —

2. Mise en route



— 18 —

2. Mise en route

Instructions relatives à la fonction Google Event Sync

- Appareils Android : Après avoir créé un nouvel événement dans l'application Google Agenda, vous devez appuyer manuellement sur le bouton "Rafraîchir" dans la barre latérale pour synchroniser l'événement avec l'appareil eCalendar.
- iPhone : Les événements sont automatiquement synchronisés avec l'appareil eCalendar après leur création, sans aucune action supplémentaire.

Types d'événements pris en charge pour la synchronisation avec Google Calendar

- eCalendar prend en charge la synchronisation des événements uniquement. Les tâches ne sont pas prises en charge pour l'instant.

Temps nécessaire pour la synchronisation de l'agenda d'un tiers


- Google Calendar et Outlook : La synchronisation des événements avec l'appareil eCalendar prend environ une minute.
- iCloud, Yahoo et Cozi : La synchronisation des événements avec l'appareil eCalendar prend entre 1 et 30 minutes, avec un minimum de 1 minute et un maximum de 30 minutes.

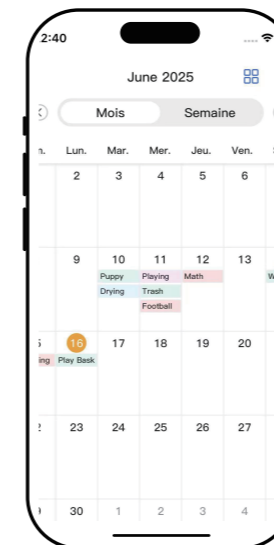
3. Instructions d'utilisation

3.1 Événements

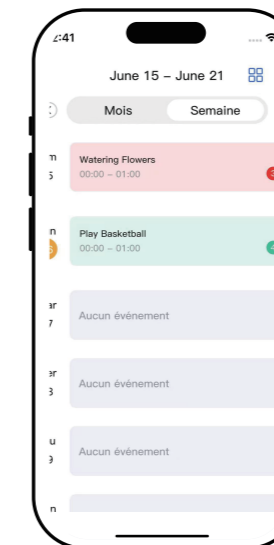
Vous pouvez afficher vos événements dans différentes vues sur l'application ou l'appareil en fonction de vos besoins.

3.1.1 Affichage des événements-APP

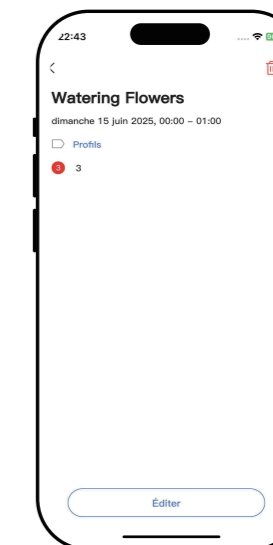
Vous pouvez afficher vos événements en mode mois ou semaine. Tapez sur un événement pour en afficher les détails. Touchez  pour afficher les événements du jour, en fonction de la vue dans laquelle vous vous trouvez.



Month View



Week View



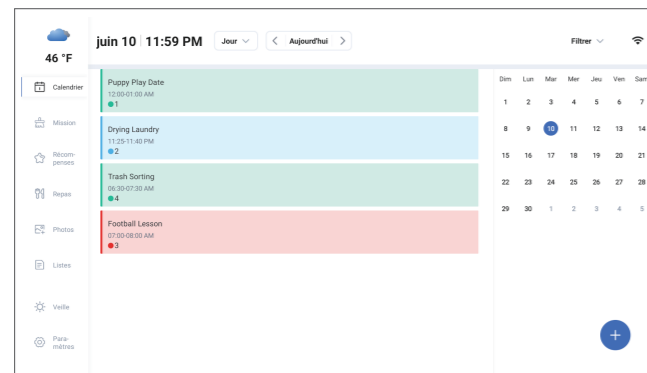
Event Details

3. Instructions d'utilisation

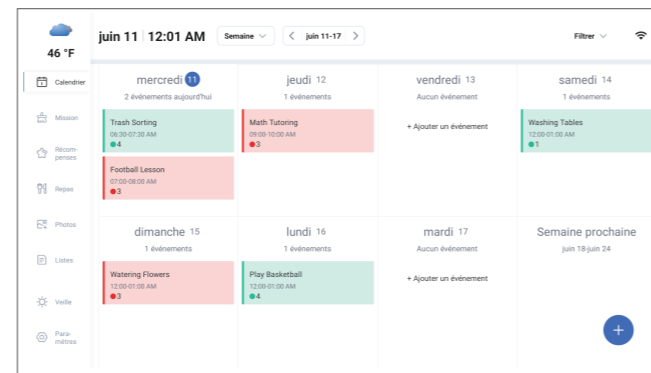
3.1.2 Affichage des événements - Appareil

Vous pouvez afficher vos événements en mode Jour, Mois ou Calendrier. L'affichage du calendrier peut être configuré dans Réglages ⚙️ pour afficher entre 1 et 7 jours.

Tapez sur un événement pour en afficher les détails. Vous pouvez pincer et zoomer pour afficher plus ou moins d'heures dans la journée.

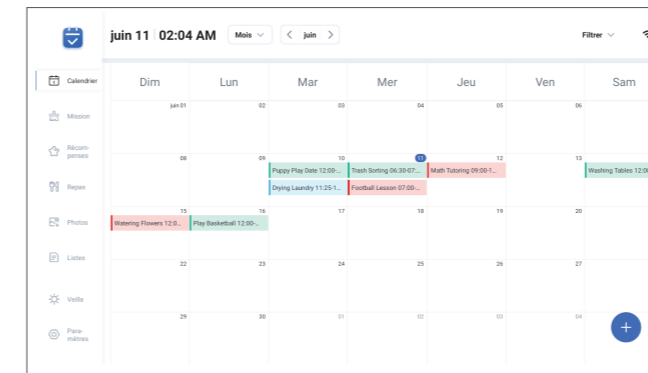


Vue de jour

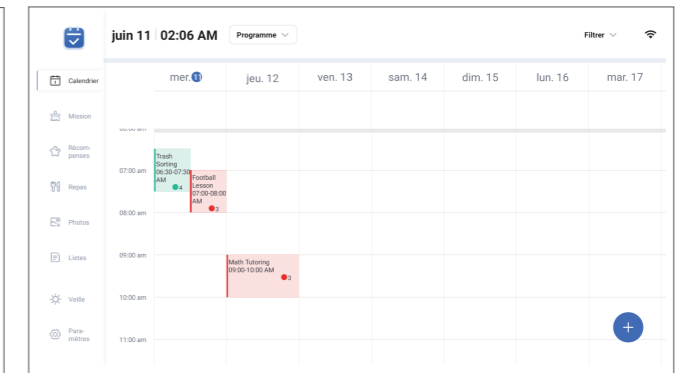


Vue de semaine

3. Instructions d'utilisation



Vue mensuelle



Vue horaire

3. Instructions d'utilisation

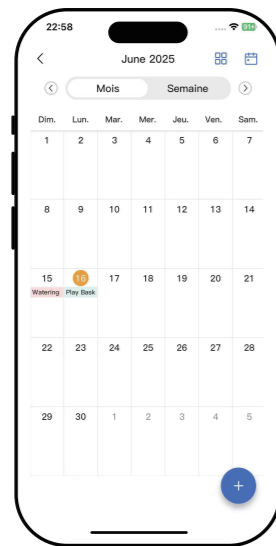
3.1.3 Création d'événements

Vous pouvez créer des événements sur votre calendrier électronique à partir de l'application mobile et de l'appareil. Les événements créés sur l'appareil seront synchronisés avec l'application eCalendar et vice-versa. Si vous avez synchronisé un agenda Google avec la synchronisation bidirectionnelle, les modifications apportées à l'agenda électronique seront également répercutées.

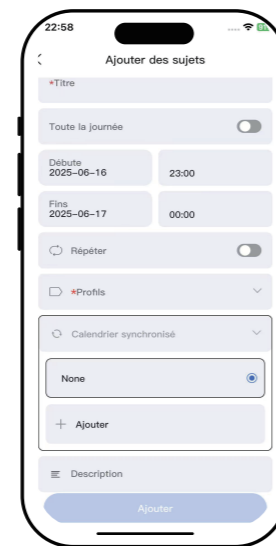
1. Appuyez sur **+** en bas à droite.

le bouton **+** en mode Mois, vous pouvez appuyer sur une date et la maintenir enfoncée pour ajouter rapidement un événement à cette date (non illustré).

2. Saisissez vos coordonnées et appuyez sur Enregistrer.



1

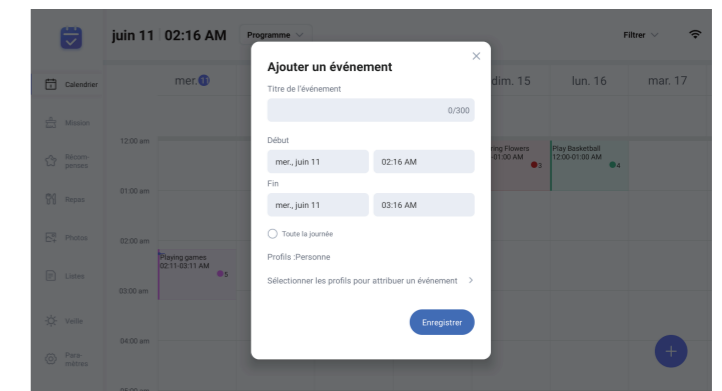
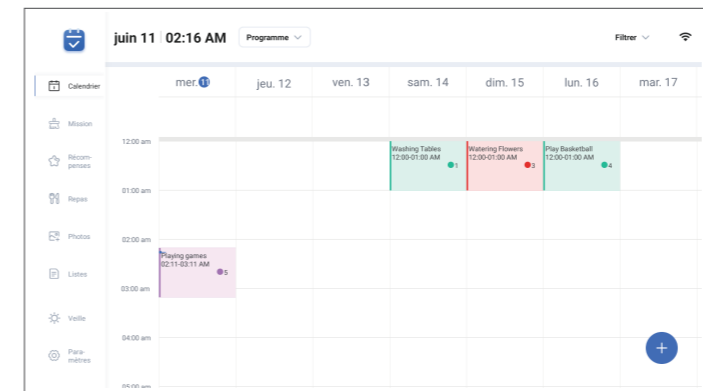


2

3. Instructions d'utilisation

1. Appuyez sur le bouton **+** dans le coin inférieur droit et choisissez Événement.

2. Entrez les détails de votre événement et appuyez sur Enregistrer.



3.1.4 Événements récurrents

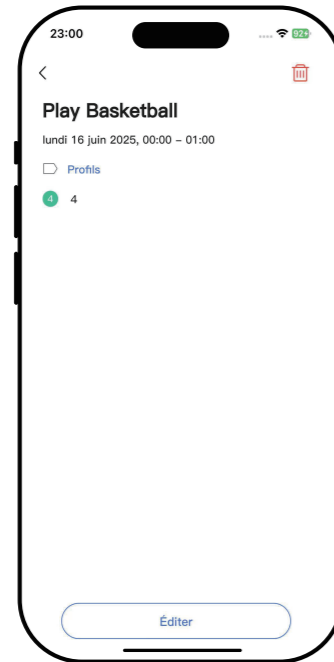
Vous pouvez créer des événements récurrents. Les événements peuvent se répéter de la manière suivante :

- Tous les jours
- Certains jours de la semaine (par exemple, mardi, jeudi)
- Hebdomadaire
- Toutes les X semaines
- Annuellement

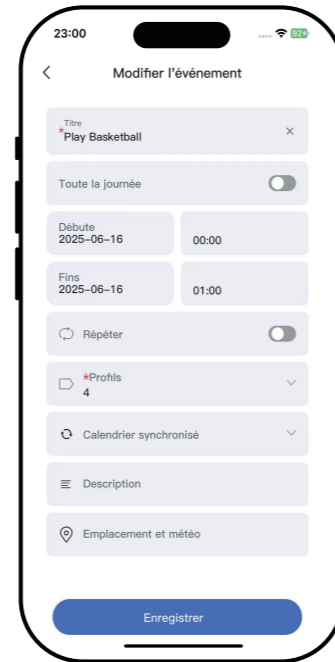
Les événements peuvent également se répéter jusqu'à une date de fin spécifiée.

3. Instructions d'utilisation

1. Ouvrez les détails d'un événement et appuyez sur Modifier.
2. Modifiez les détails de l'événement et appuyez sur Enregistrer.
3. Si l'événement se trouve dans un agenda Google synchronisé dans les deux sens, les modifications apportées à l'événement apparaîtront dans votre agenda Google. Remarque concernant la modification des événements Google : À l'heure actuelle, vous ne pouvez modifier qu'une seule instance d'un événement récurrent. Vous ne pouvez pas convertir des événements ponctuels en événements récurrents ni modifier les règles de récurrence.



1

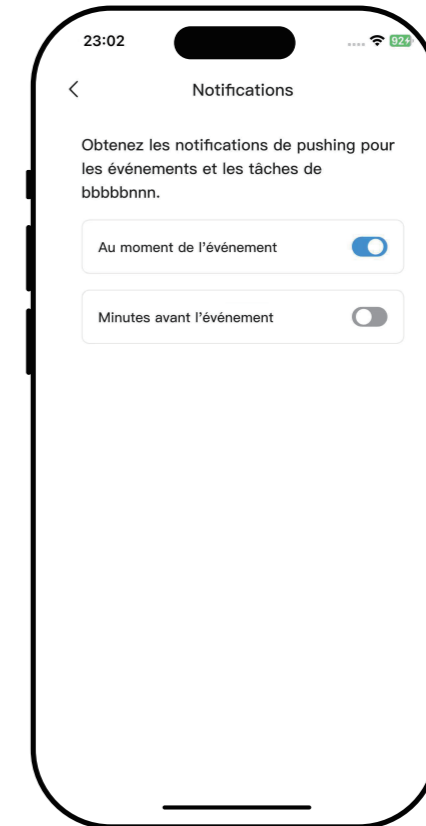
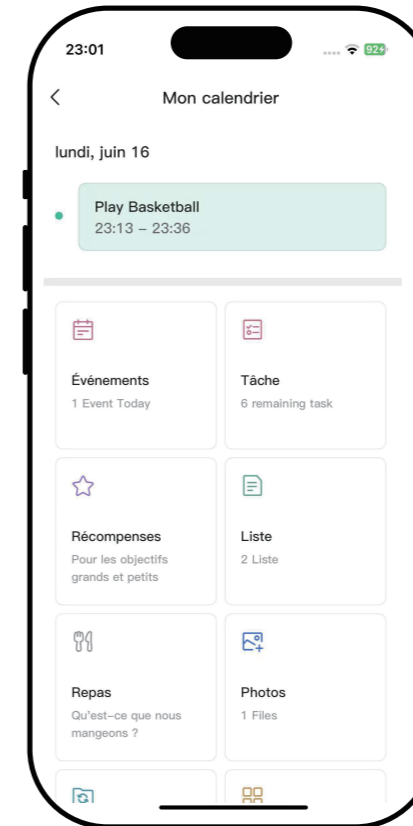


2

— 25 —

3. Instructions d'utilisation

4. Une fois l'événement créé, vous pouvez définir des notifications dans "Mon agenda - Notifications - Ouvrir les notifications push".

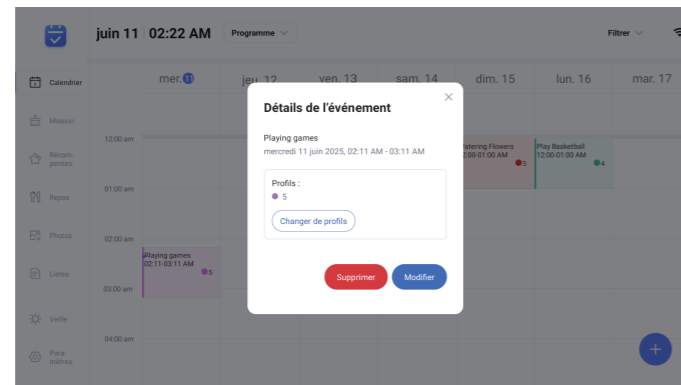


— 26 —

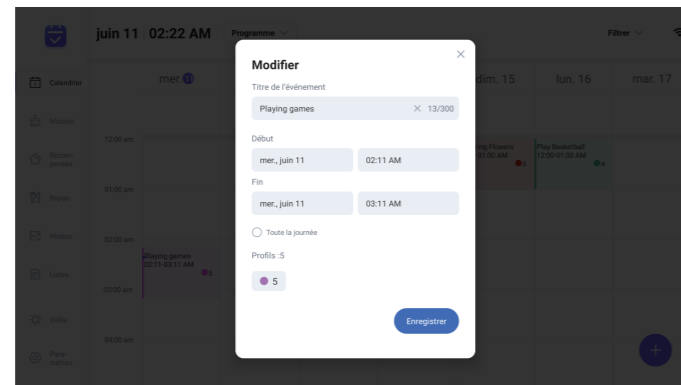
3. Instructions d'utilisation

3.1.5 Modifier un événement

1. Appuyez sur un événement pour en afficher les détails et appuyez sur Modifier événement.



2. Saisissez les détails de votre nouvel événement et appuyez sur Enregistrer.



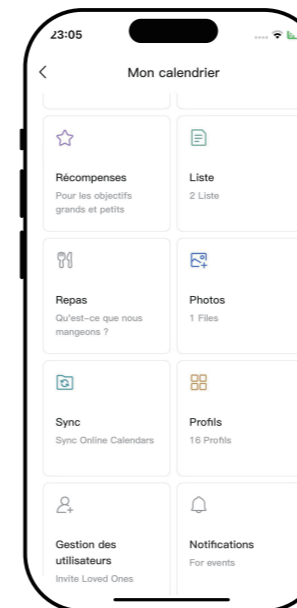
3. Instructions d'utilisation

3.2.1 Gestion des utilisateurs

Vous pouvez afficher la Gestion des utilisateurs dans différentes vues de l'application ou de l'appareil pour inviter les utilisateurs enregistrés à gérer le calendrier.

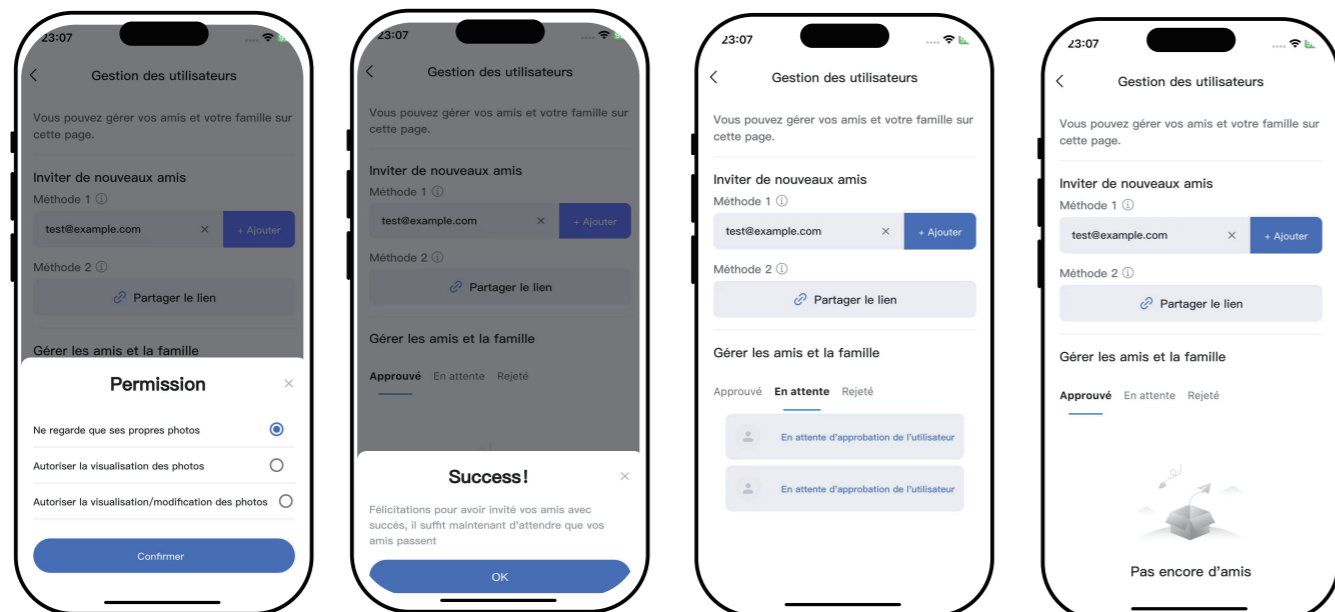
1. Utilisation de la gestion des utilisateurs-APP

Vous pouvez cliquer sur Gestion des utilisateurs pour inviter des utilisateurs enregistrés.

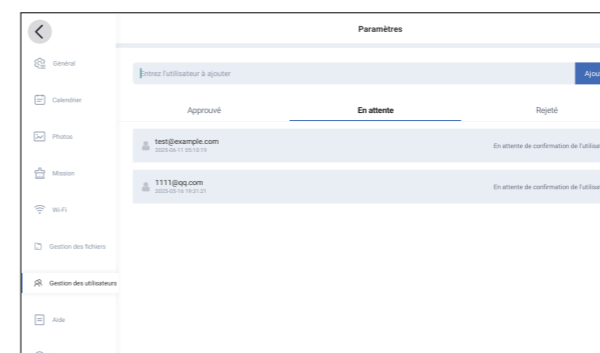


3. Instructions d'utilisation

L'interface pour les utilisateurs invités en attente d'une décision peut être visualisée à la fois sur l'application mobile et sur l'appareil de calendrier numérique.

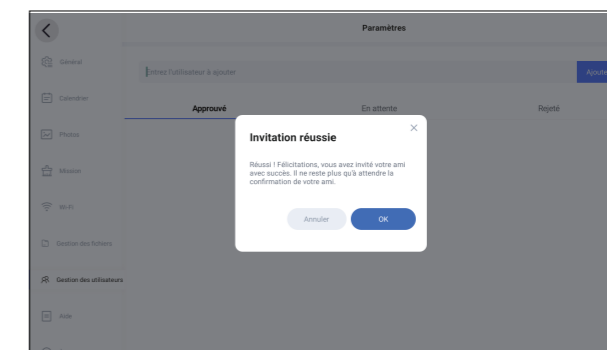
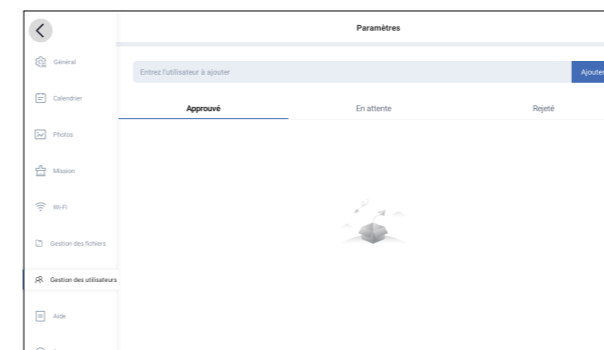


3. Instructions d'utilisation

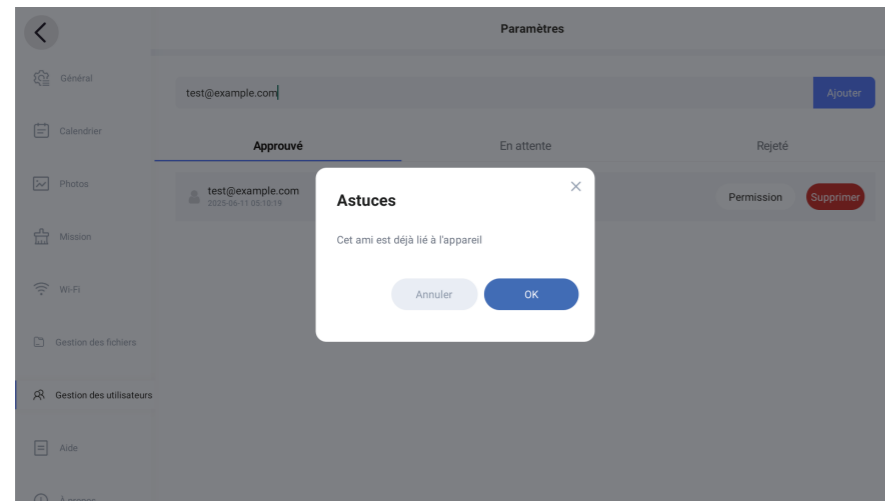


2. Utilisation de l'appareil de gestion des utilisateurs

Pour inviter des utilisateurs enregistrés, vous pouvez naviguer vers la gestion des utilisateurs. Comme pour l'application mobile, saisissez l'adresse électronique de l'utilisateur que vous souhaitez inviter. Si l'utilisateur est déjà lié, l'écran affichera que cet ami est déjà lié à l'appareil.

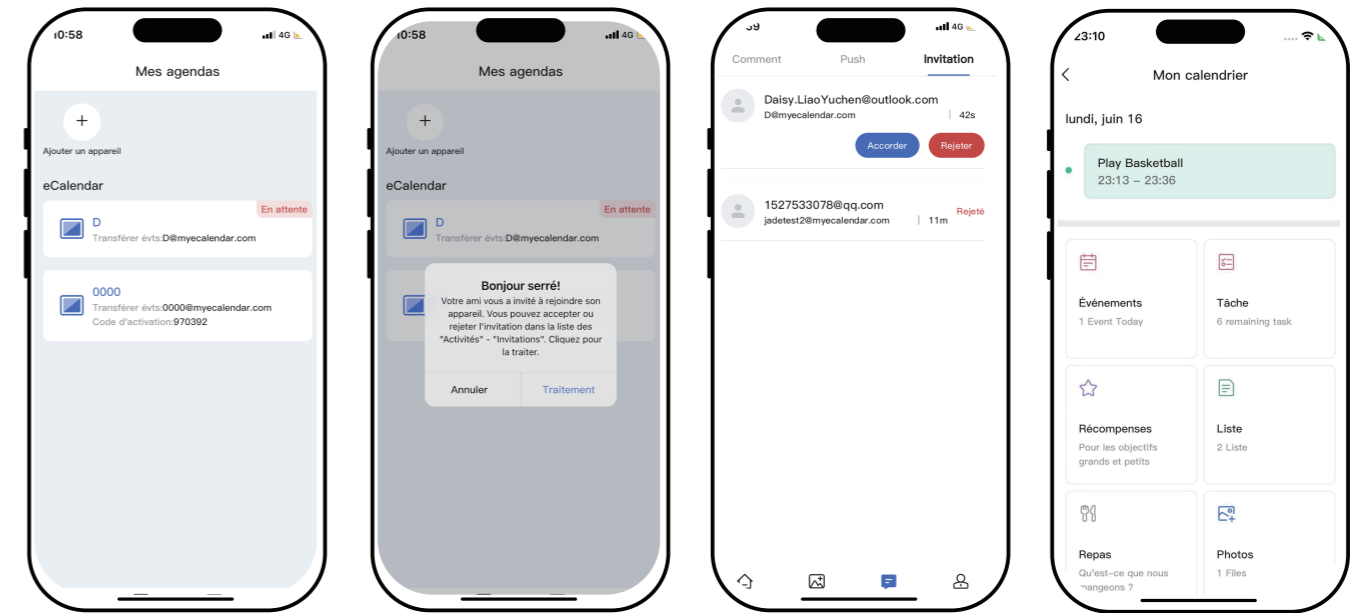


3. Instructions d'utilisation



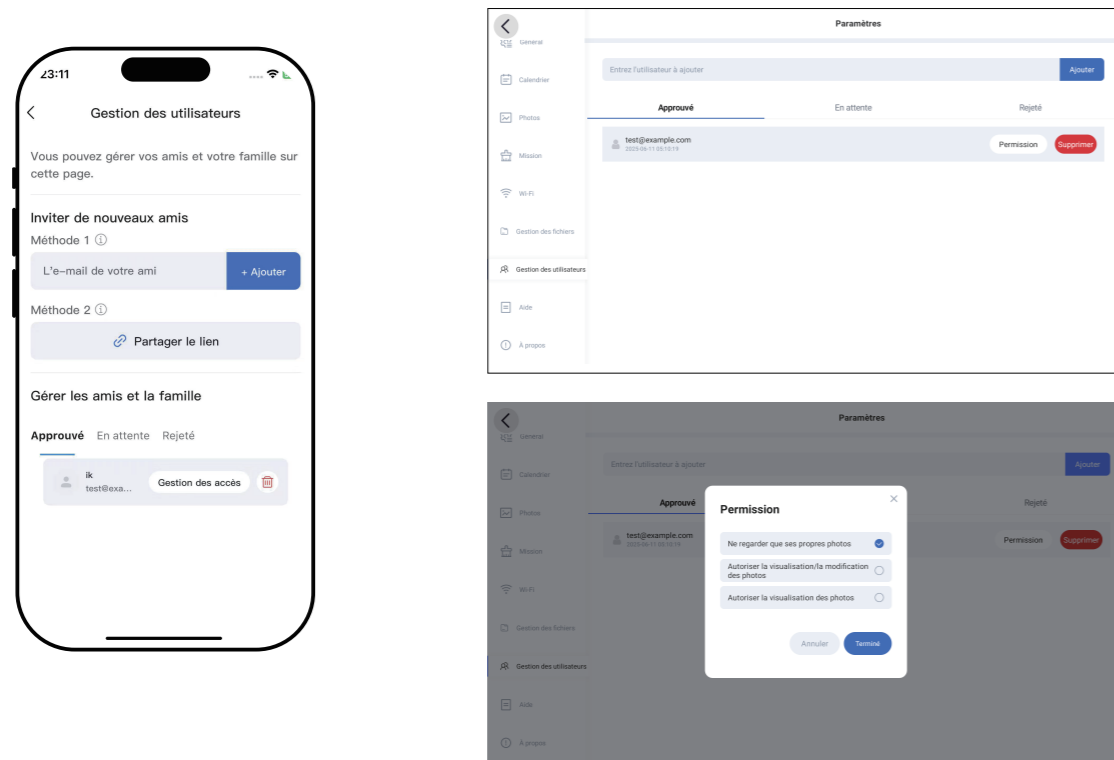
3. Instructions d'utilisation

3. L'interface où les utilisateurs invités peuvent voir et gérer.



3. Instructions d'utilisation

4. Les enregistrements des interfaces d'invitation réussies, tant au niveau du mobile que de l'appareil ; en outre, les autorisations d'accès des utilisateurs invités peuvent être modifiées à tout moment.

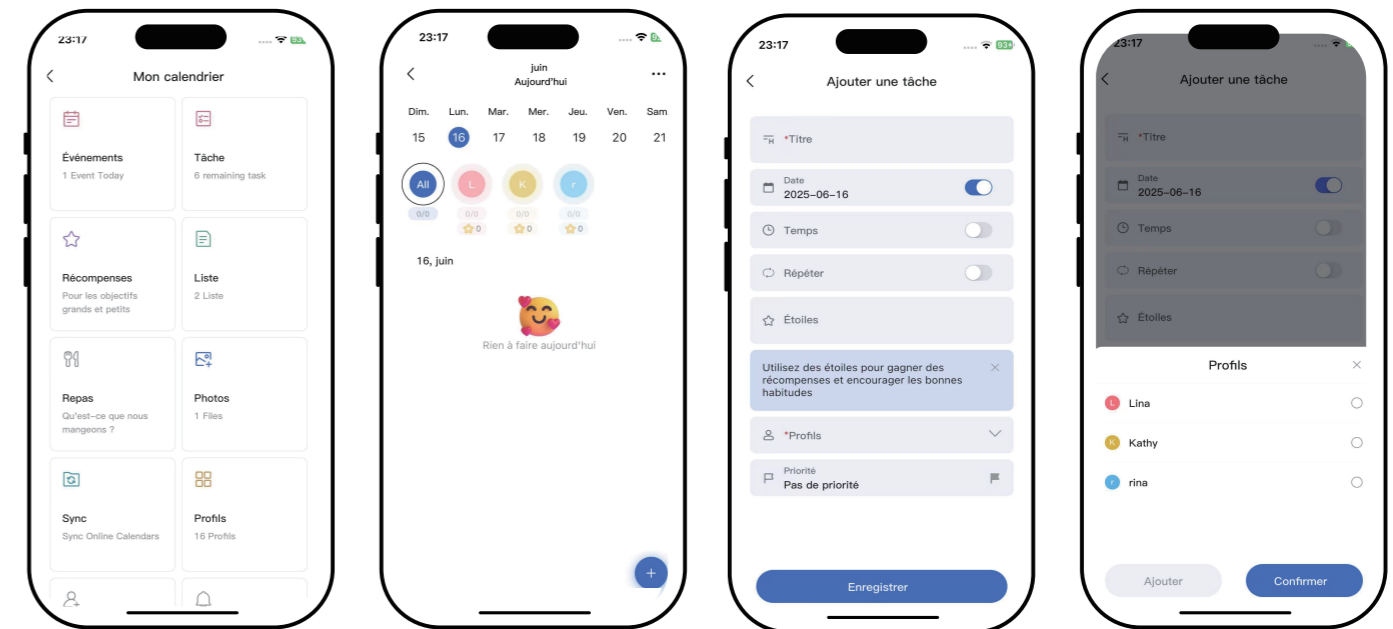


3. Instructions d'utilisation

3.2.2 Créer des tâches

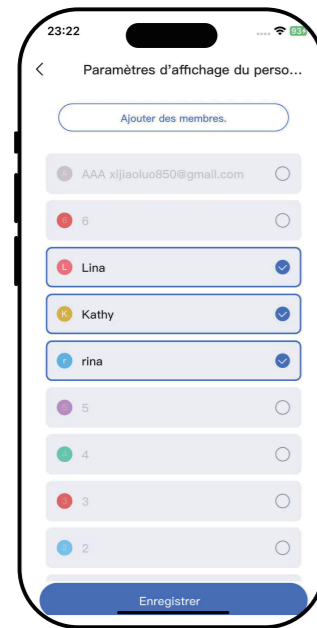
La fonction de tâches de notre cadre photo calendrier est le moyen idéal d'organiser les responsabilités de toute la famille en un seul endroit.

1. Appuyez sur "Tâche"
2. Appuyez sur "+" pour créer une nouvelle catégorie.
3. Remplissez les informations relatives à la tâche

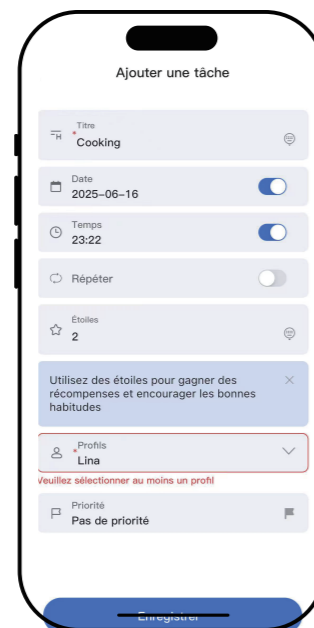


3. Instructions d'utilisation

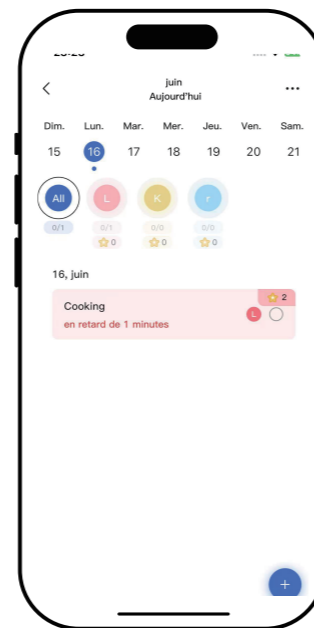
4. Cliquez sur une tâche enregistrée pour la modifier ou la supprimer.



3



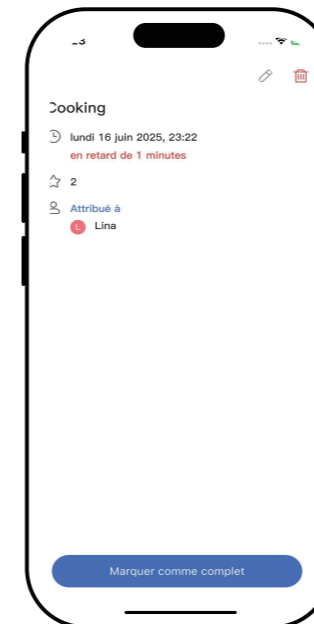
3



4

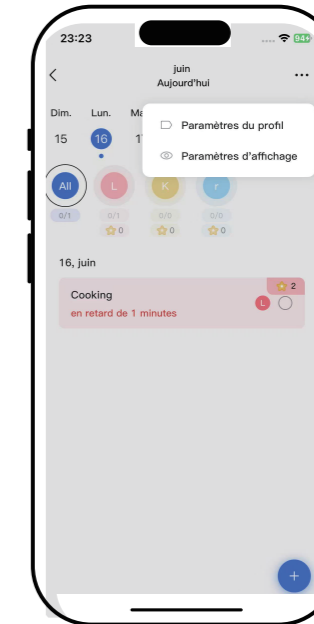
3. Instructions d'utilisation

5. Appuyez sur le bouton Task, support click pour modifier la tâche, cliquez sur pour supprimer la tâche, cliquez sur Marquer comme terminé pour marquer l'achèvement de la tâche.



5

6. Appuyez sur ... pour effectuer le réglage du profil ou de l'affichage

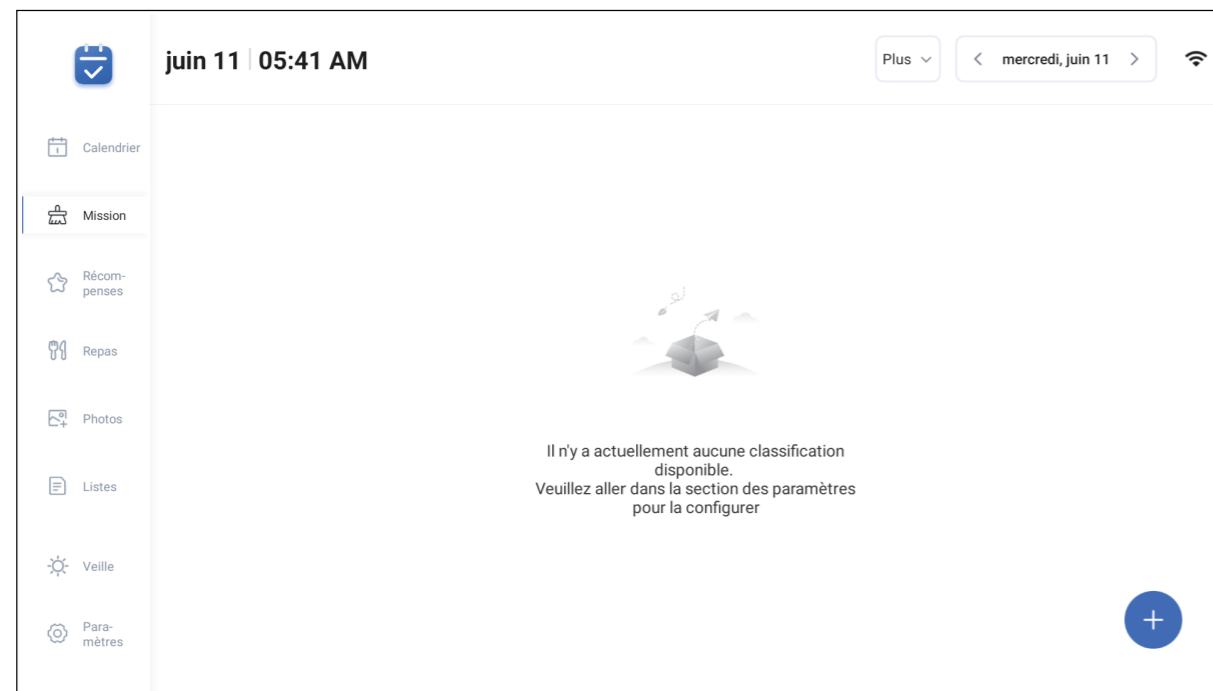


6

3. Instructions d'utilisation

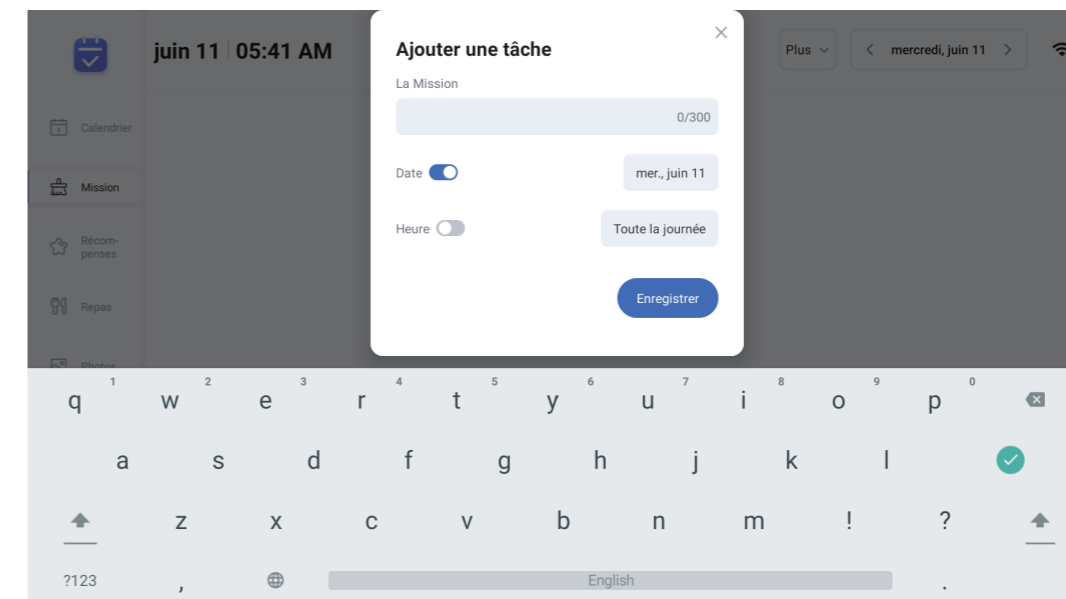
3.2.2 Créer des tâches

1. Appuyez sur le bouton "+" en bas à droite de l'écran des tâches pour ajouter une nouvelle tâche.



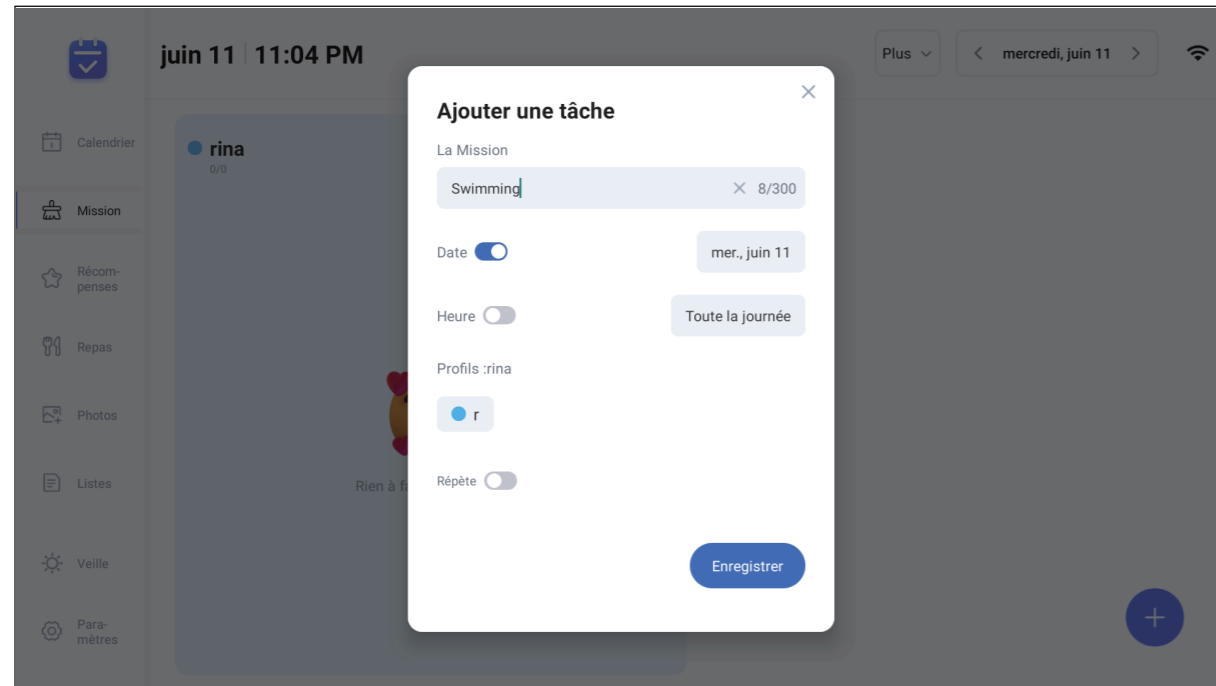
3. Instructions d'utilisation

2. Remplir les informations relatives à la tâche Champs obligatoires : Titre & Profil




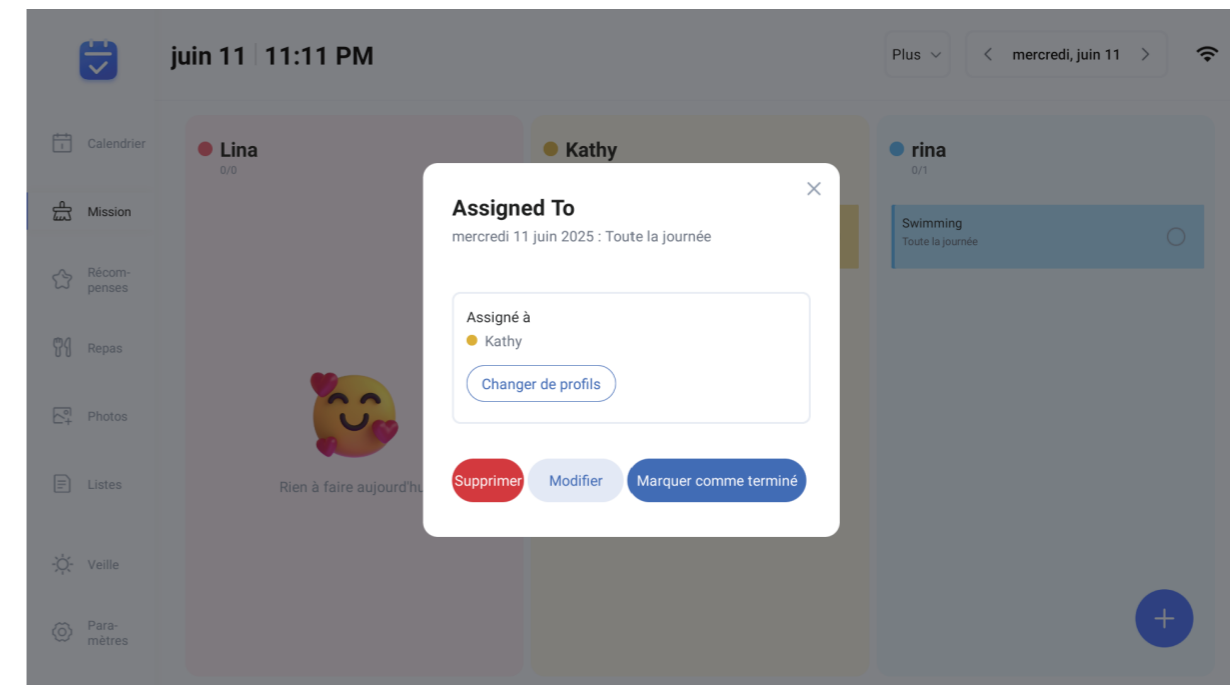
3. Instructions d'utilisation

3. Appuyez sur "Enregistrer" pour créer votre tâche.



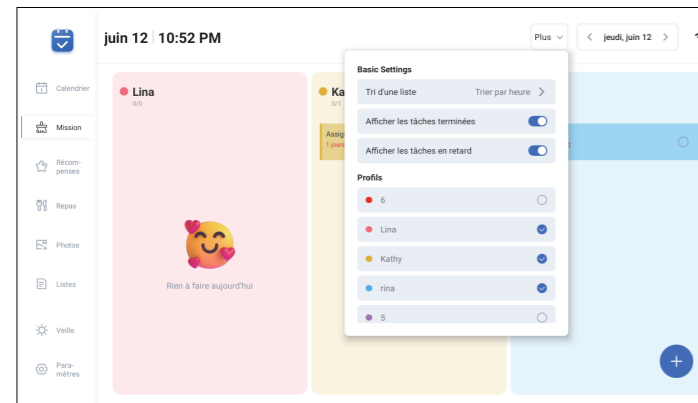
3. Instructions d'utilisation

4. Appuyez sur le bouton Tâche support pour modifier la tâche, cliquez sur  pour supprimer la tâche, cliquez sur Marquer comme terminée pour marquer la tâche comme terminée.

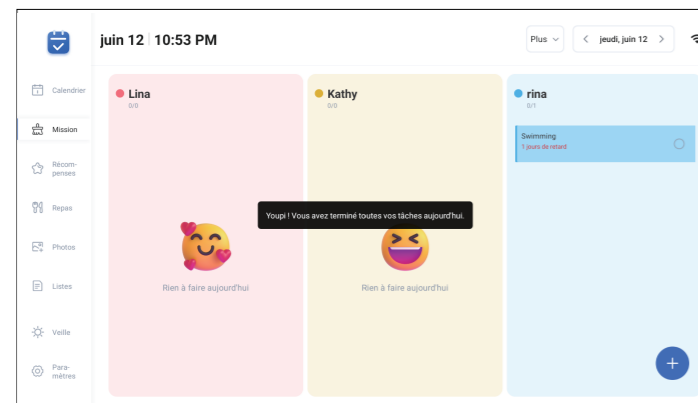


3. Instructions d'utilisation

5. Tapez plus pour faire le réglage de base et le réglage de la catégorie (profil)



6. touchez le cercle derrière la tâche et cochez-le pour marquer l'achèvement de la tâche.



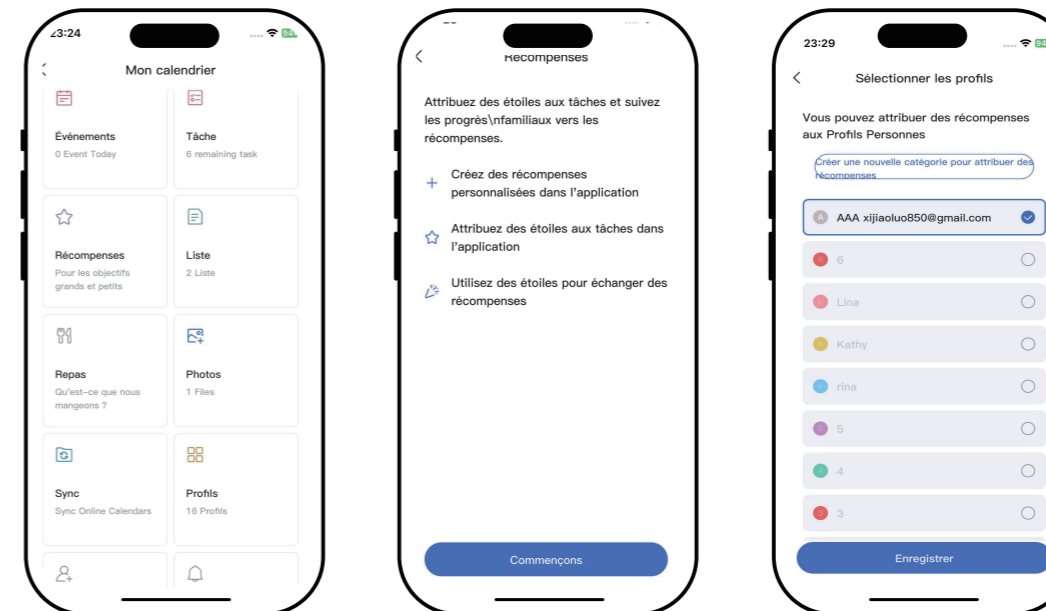
3. Instructions d'utilisation

3.3 Récompenses

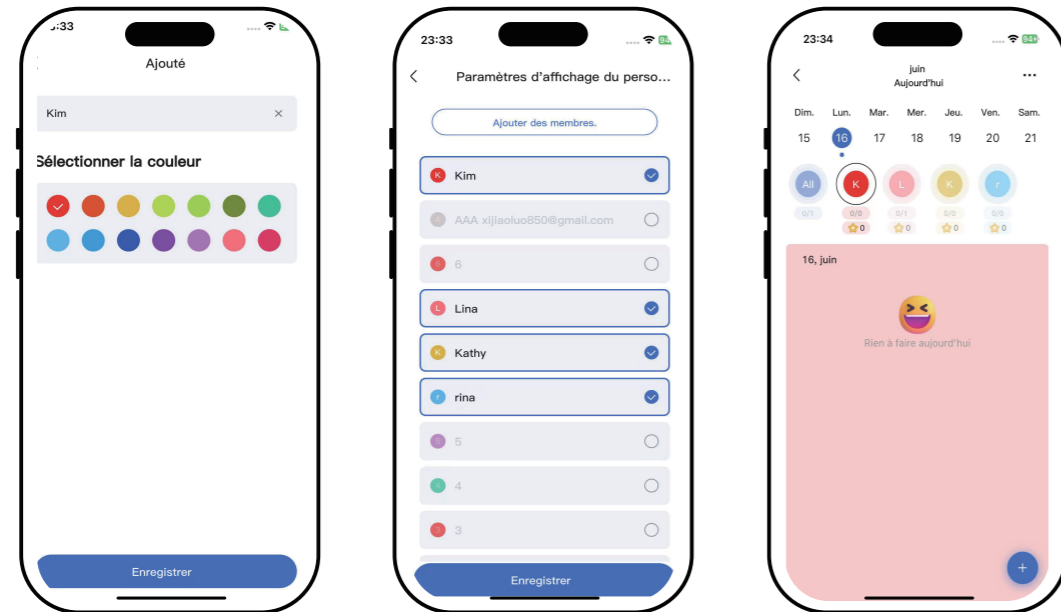
Conseils :

1. La création de récompenses pour les tâches est exclusive à l'application mobile. L'interface de l'appareil ne permet que d'afficher et d'échanger des récompenses.
2. Si vous n'avez pas encore créé de tâches à l'aide de la fonction Tâche, un profil doit être établi avant l'utilisation initiale de la fonction Récompense.

Étapes requises :




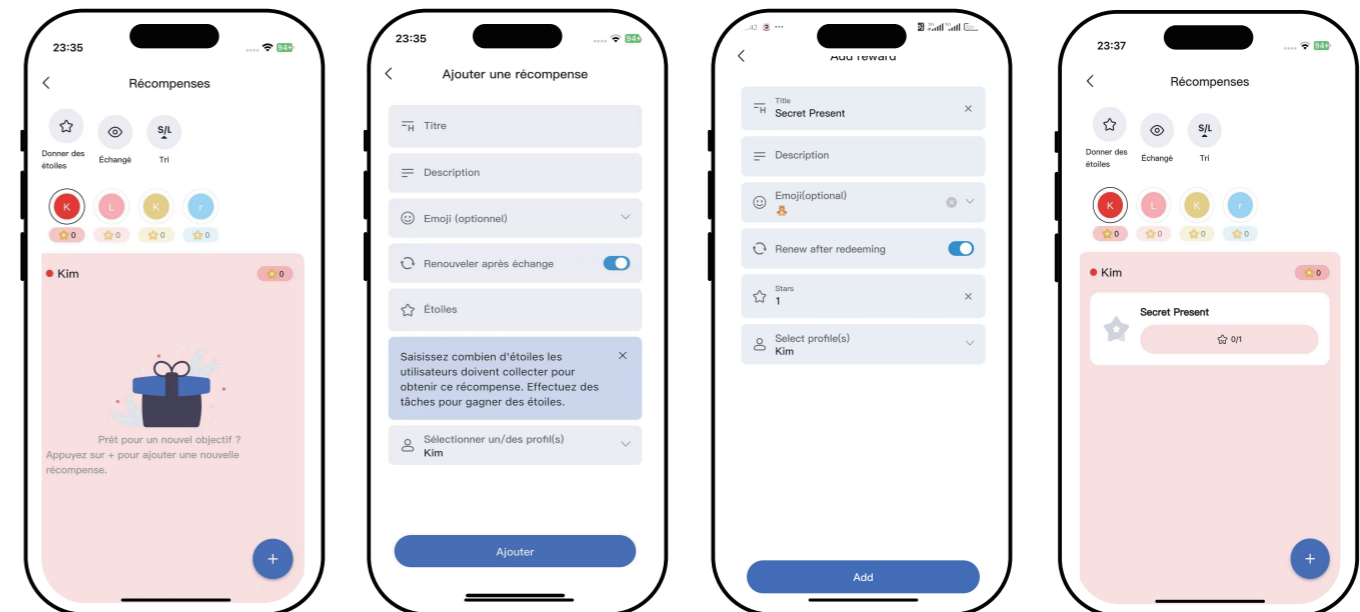
3. Instructions d'utilisation



3. Instructions d'utilisation

3.3.1 Ajouter une étoile

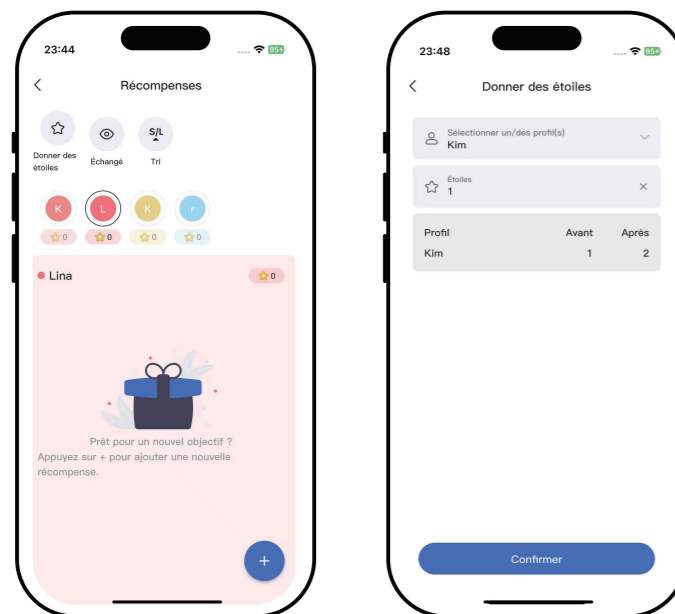
1. Cliquez sur le signe plus  dans le coin inférieur droit.
2. Remplissez le nom et la description de la récompense, choisissez un Emoji, choisissez de renouveler ou non la récompense après l'avoir échangée, indiquez le coût de l'étoile et terminez en sélectionnant le profil de la cible.
3. Après avoir rempli tous les champs, cliquez sur Terminé et Ajouter.



3. Instructions d'utilisation

3.3.2 Donner des étoiles

1. Cliquez sur l'icône ☆ "Donner des étoiles" dans le coin supérieur gauche.
2. Sélectionnez les profils et entrez le numéro, puis appuyez sur Confirmer.

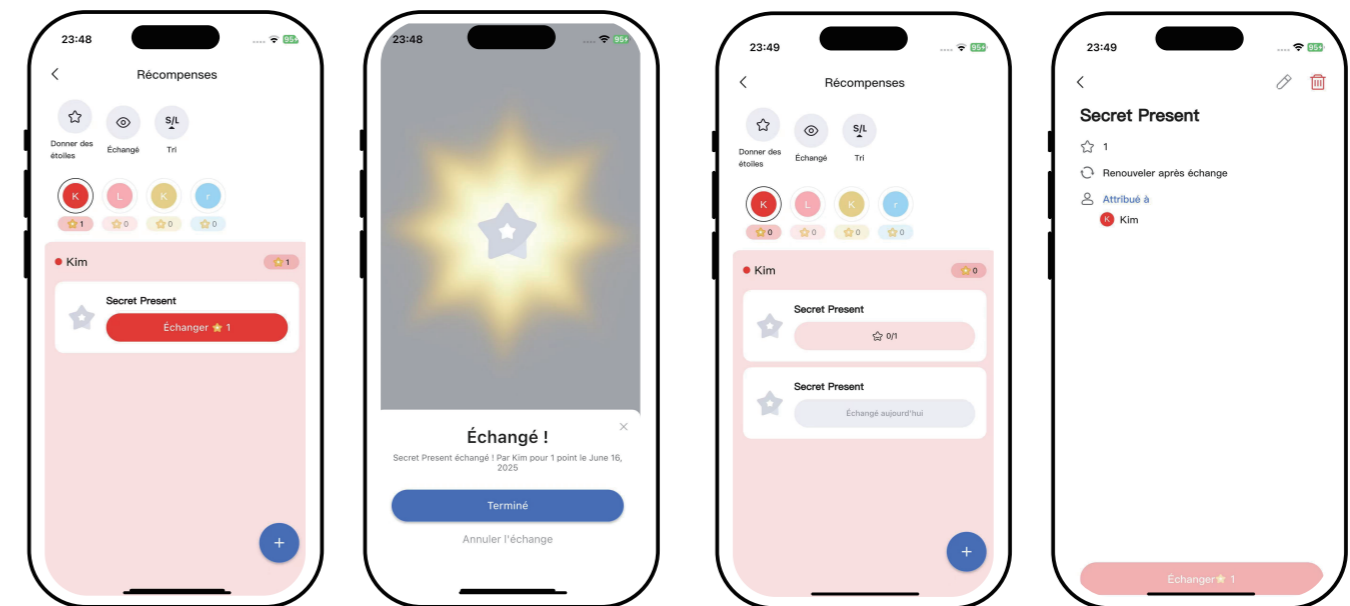


— 45 —

3. Instructions d'utilisation

3.3.3 Échanger la récompense

1. Appuyez sur le bouton "Échanger".
2. Terminé Une demande de confirmation animée apparaît. Sélectionnez "Terminé" pour finaliser votre échange.
3. Une fois l'échange réussi, l'enregistrement de la transaction s'affichera automatiquement.
4. Ajustement du contenu : Appuyez sur l'icône de rachat, modifiez le contenu pertinent dans l'interface d'édition.



— 46 —

3. Instructions d'utilisation

3.3.3 Éliminer la récompense

Option permettant de masquer les informations relatives aux récompenses échangées.

3.3.5 Tri

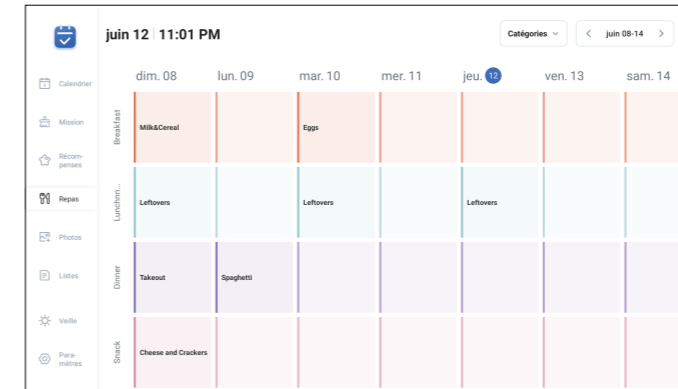
Permet de trier les récompenses par valeur de point dans l'ordre croissant/décroissant.

3. Instructions d'utilisation

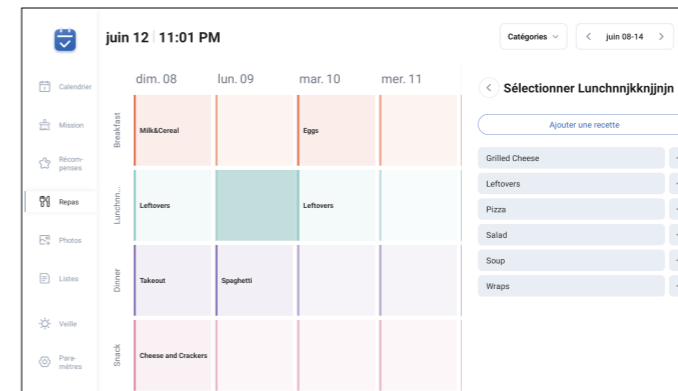
3.4 Repas

3.4.1 Créer des plans de repas

① Cliquez sur "Repas".

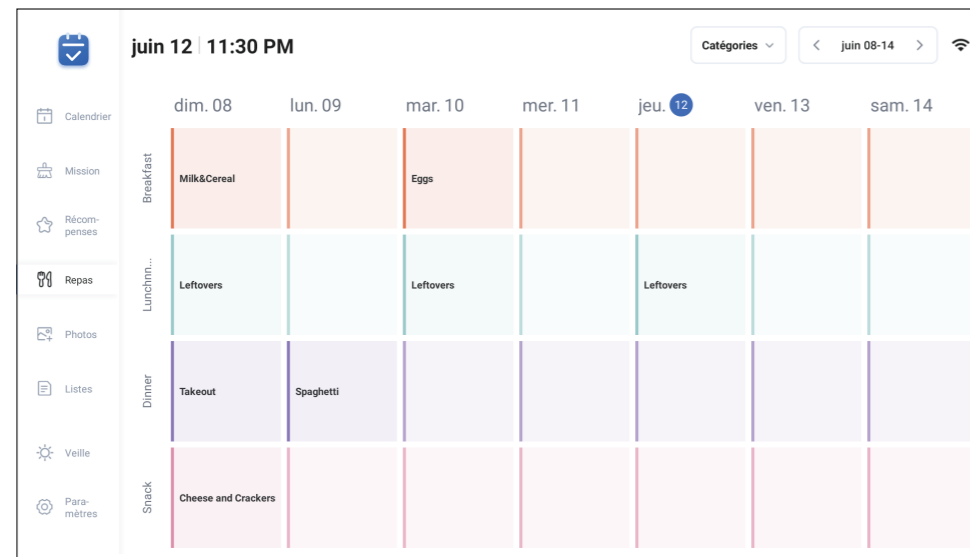


② Cliquez sur l'option petit-déjeuner/déjeuner/dîner/dessert sous la date et sélectionnez le repas souhaité.



3. Instructions d'utilisation

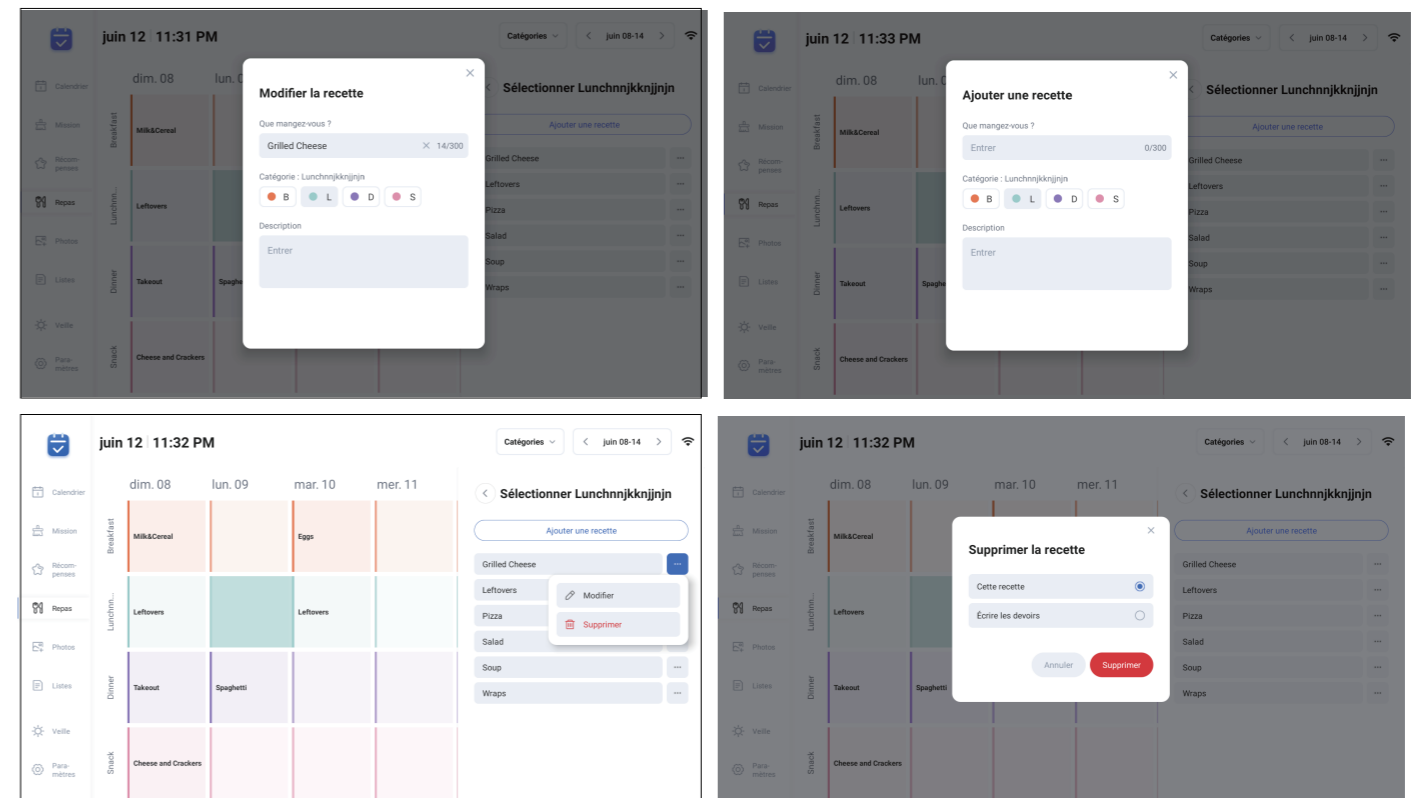
- ③ Une fois l'arrangement terminé, il peut être synchronisé avec l'interface mobile.



3. Instructions d'utilisation

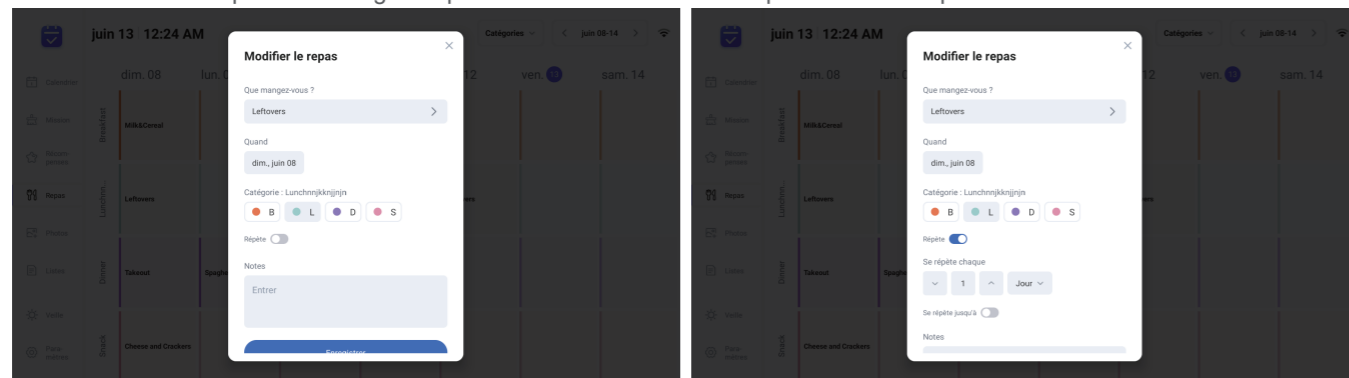
3.4.2 Ajouter/supprimer/modifier des plats/un plan sur l'appareil

- ④ Appuyez longuement sur petit-déjeuner/déjeuner/dîner/dessert sous la date, puis cliquez sur "ajouter une recette".
- ⑤ En cliquant sur ... après le plat, vous pouvez modifier le nom des plats, sélectionner la table des matières, présenter les plats et

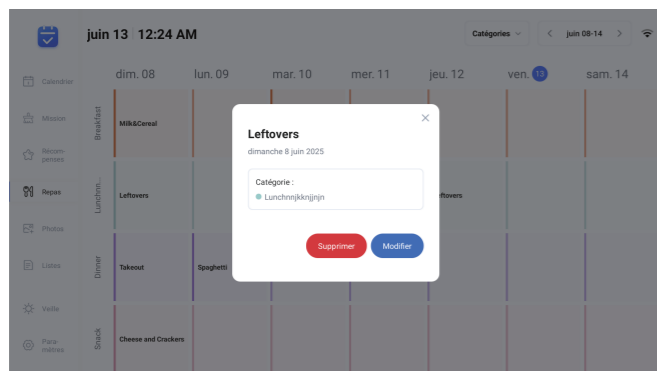


3. Instructions d'utilisation

- ⑥ Tapez les plats sur "Que mangeons-nous ?", sélectionnez les catalogues correspondants pour le petit-déjeuner, le déjeuner, le dîner et les desserts, et fournissez également des présentations de plats. Ouvrez le bouton de répétition, sélectionnez le nombre de fois et répétez la date limite. Cliquez sur Enregistrer pour terminer la création et la planification des plats.



- ⑦ Tapez sur les plats du plan préétabli pour cliquer sur Modifier. Modifiez les noms des plats pour définir les doublons, faites des introductions de plats ou cliquez sur le bouton de suppression pour supprimer le plan.

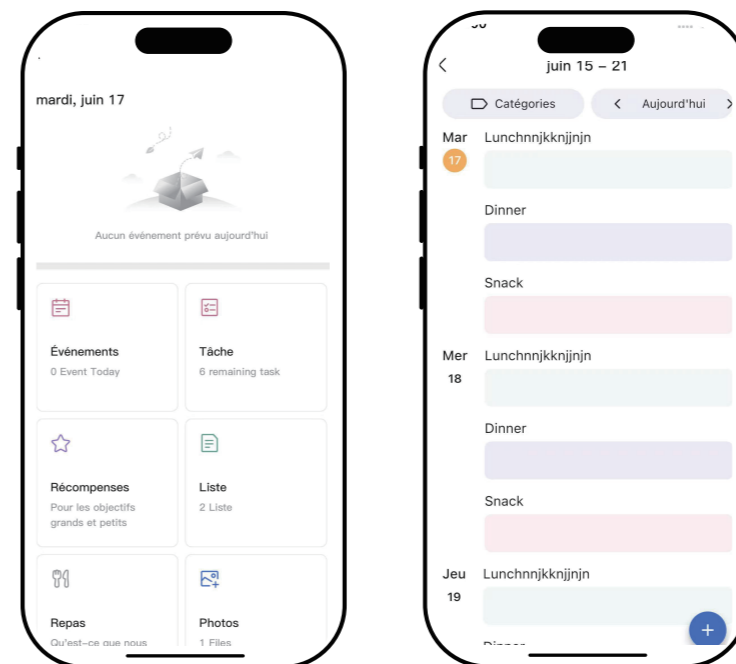


— 51 —

3. Instructions d'utilisation

3.4.3 Créer de nouveaux plans de repas sur l'application :

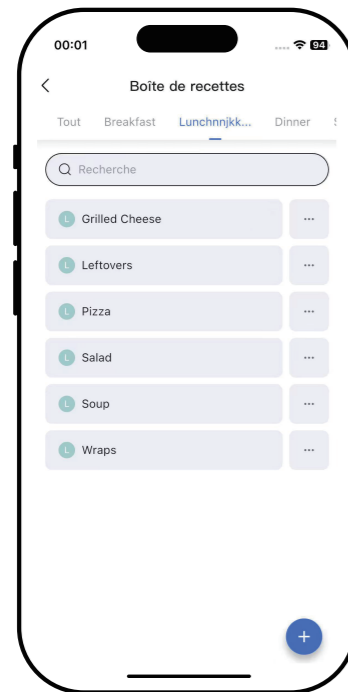
- ① Cliquez sur l'interface principale Repas.



— 52 —

3. Instructions d'utilisation

- ② Appuyez longuement sur l'option petit-déjeuner/déjeuner/dîner/dessert sous la date et sélectionnez le repas souhaité.
Cliquez sur le + dans le coin inférieur droit.



- ③ Une fois l'arrangement terminé, il peut être synchronisé avec l'interface de l'appareil.

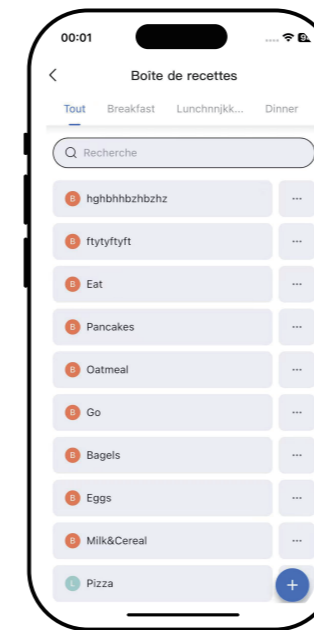


3. Instructions d'utilisation

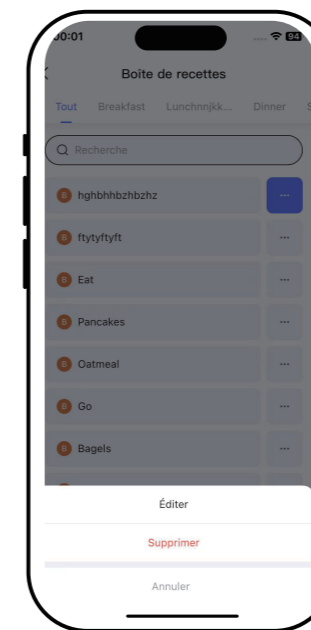
3.4.4 Supprimer et modifier des plats sur l'application

- ④ Cliquez sur le + dans le coin inférieur droit de l'interface Repas pour accéder à la boîte de réception.

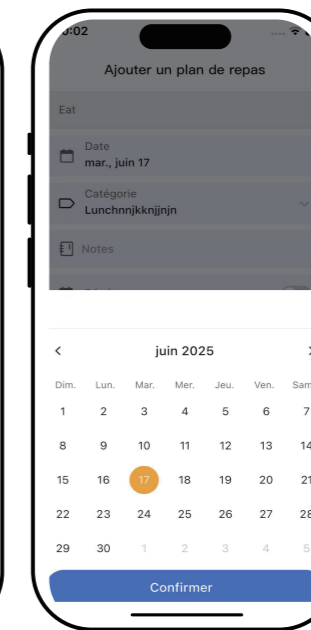
- ⑤ Cliquez sur ...à droite du plat créé pour modifier ou supprimer des plats.



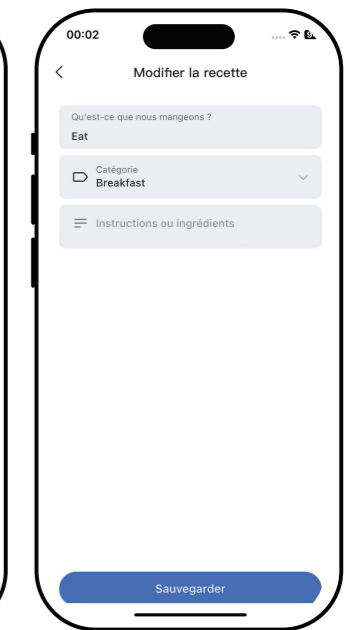
④



⑤ -1



⑤ -2



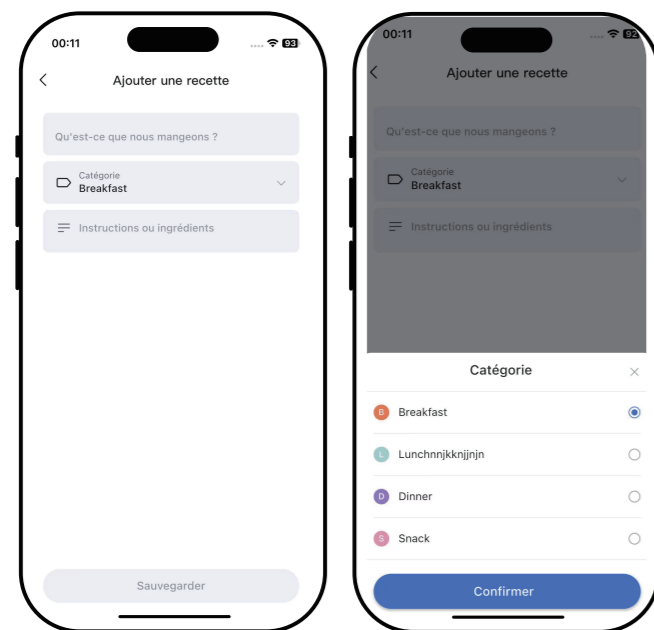
⑤ -3

3. Instructions d'utilisation

⑥ Cliquez sur le coin inférieur droit et ajoutez le plat souhaité.

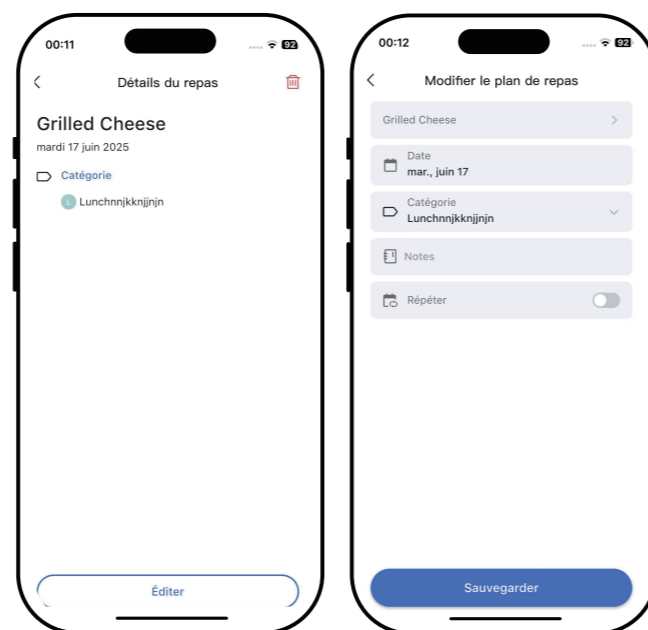
plat, support pour éditer les plats, sélectionnez la catégorie correspondante de petit déjeuner, déjeuner, dîner, dessert,

et de présenter les plats, Cliquez sur "Enregistrer".



⑦ Sur l'interface des repas, tapez sur les plats prédéfinis et cliquez sur le bouton "Ajouter".

cliquez sur Modifier pour modifier les noms des plats, définir les doublons, faire pivoter la table des matières ou cliquez sur le bouton Supprimer pour supprimer le plan.

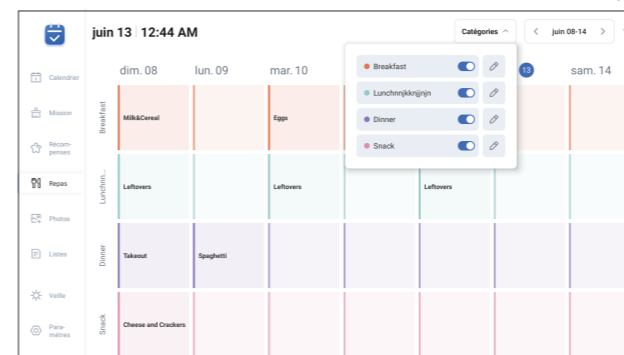


3. Instructions d'utilisation

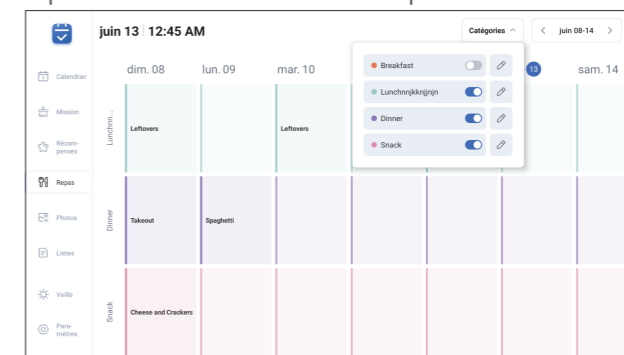
3.4.5 Masquer et modifier la catégorie (même opération sur le mobile et l'appareil)

① Cliquez sur la catégorie Repas.

② Cliquez sur le bouton de commutation pour le petit-déjeuner, le déjeuner, le dîner /dessert pour choisir d'afficher ou non ces répertoires.

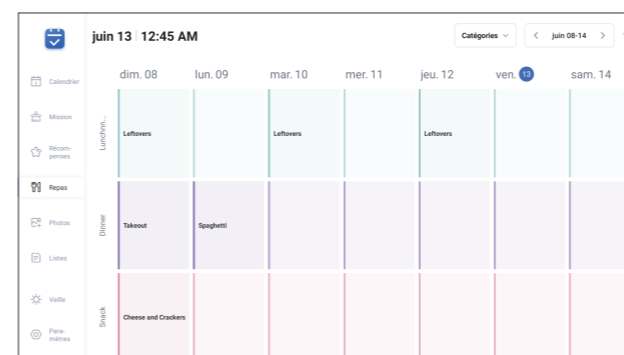


①

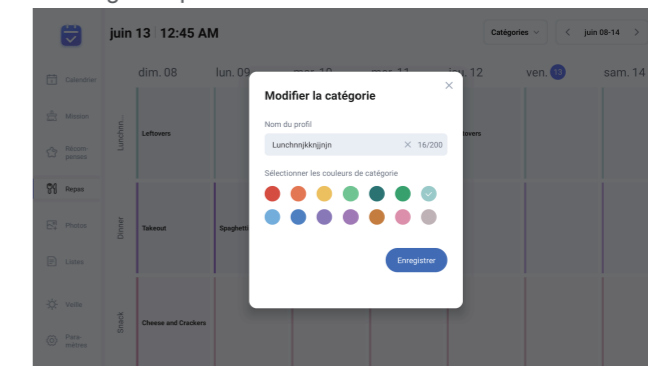


②-1

③ Cliquez sur l'icône d'édition pour modifier le nom de la catégorie et sélectionner la couleur. Cliquez sur enregistrer pour terminer l'édition.



②-2



③

3. Instructions d'utilisation

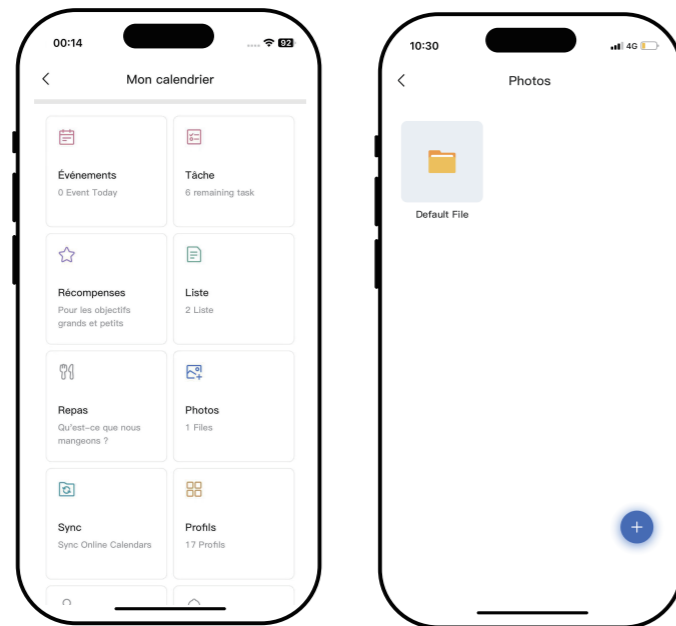
3.5 Photo et vidéo

L'album photo permet de télécharger des photos et des vidéos, et permet à plusieurs personnes de les partager.

3.5.1 Application photo et vidéo

Vous pouvez télécharger vos photos ou vidéos à l'aide de la fonction photo de l'application.

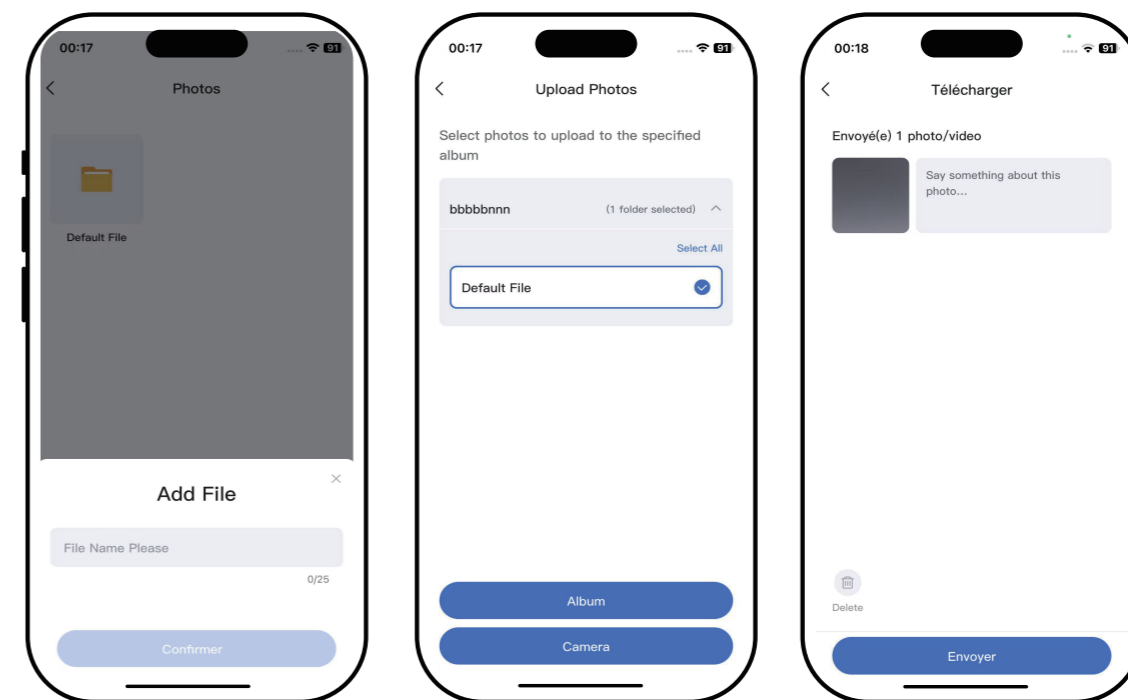
1. Cliquez sur sur la page de gauche ou Photos sur la page de droite.



— 57 —

3. Instructions d'utilisation

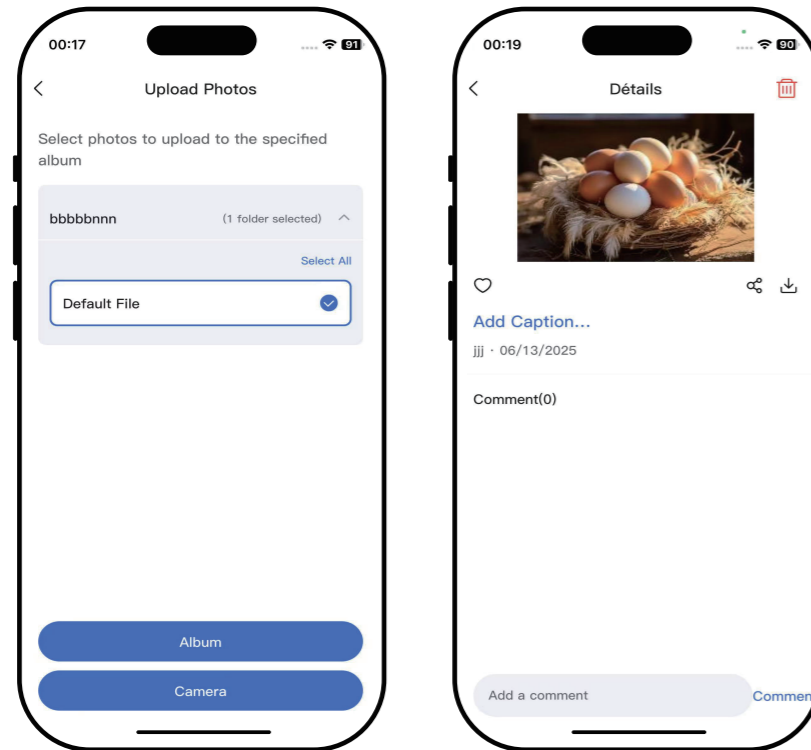
2. Cliquez sur "+" pour créer un nouveau dossier.
3. Cliquez sur le "fichier par défaut" ou le dossier que vous avez créé, appuyez sur "+"
4. Sélectionnez Album pour choisir des photos et des vidéos ou Appareil photo pour prendre des photos ou des vidéos.



— 58 —

3. Instructions d'utilisation

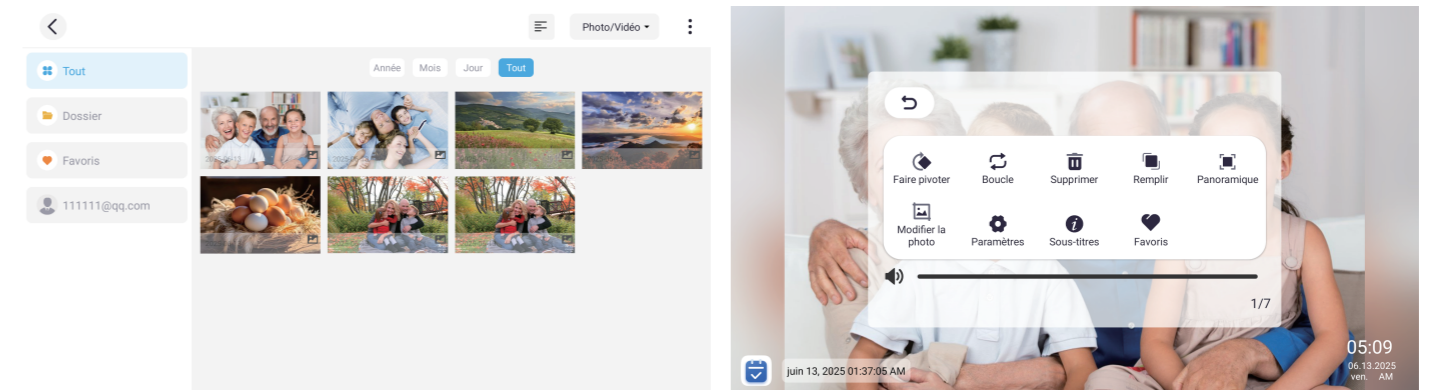
5. Cliquez sur envoyer, la photo sera envoyée à l'appareil que vous avez connecté.
6. Cliquez sur les photos ou vidéos téléchargées pour ajouter des titres et des commentaires.



3. Instructions d'utilisation

3.5.2 Appareil photo et vidéo

1. Les albums photo peuvent afficher les photos ou les vidéos téléchargées depuis nos téléphones.
2. Créez des dossiers et marquez des photos ou des vidéos comme favoris.
3. Cliquez sur une image ou une vidéo téléchargée pour la modifier.



3. Instructions d'utilisation

3.6 Listes

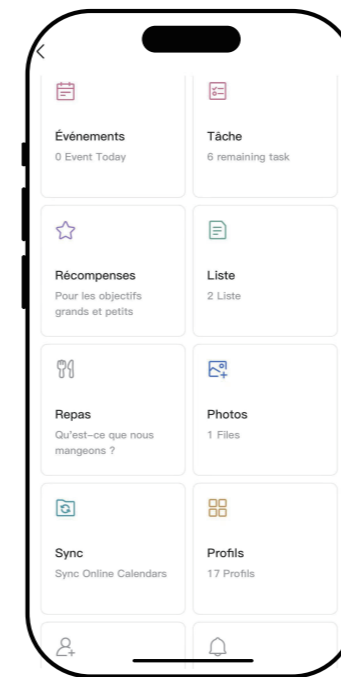
Les listes sont synchronisées entre votre calendrier électronique et l'application mobile, ce qui permet à toute la famille d'être sur la même longueur d'onde. Vous pouvez créer autant de listes que vous le souhaitez.

3.6.1 Listes-App

Créer et modifier des listes

1. Ouvrez les Listes sur l'écran d'accueil du calendrier.
2. Appuyez sur **+** "Nouvelle liste" dans le coin supérieur droit.
3. Nommez votre liste, choisissez une couleur, puis appuyez sur "Enregistrer".
4. Votre nouvelle liste est prête.
5. Appuyez sur la liste pour ajouter des éléments.
6. Appuyez sur la liste, puis touchez le "... " dans le coin supérieur droit pour la modifier ou la supprimer.
7. Appuyez sur le cercle en regard d'un élément pour le marquer comme terminé ; l'élément disparaît alors.
8. Touchez l'icône "Afficher les éléments terminés" en bas pour afficher les éléments terminés.

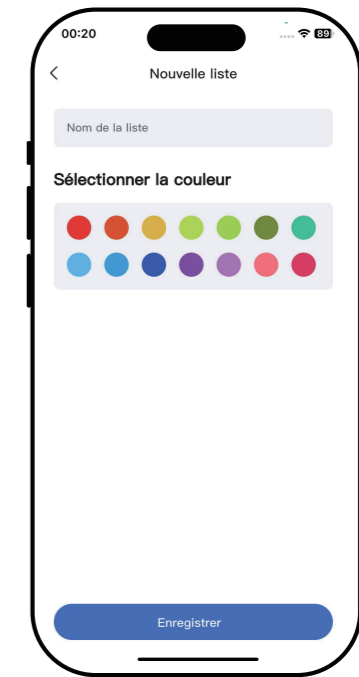
3. Instructions d'utilisation



1

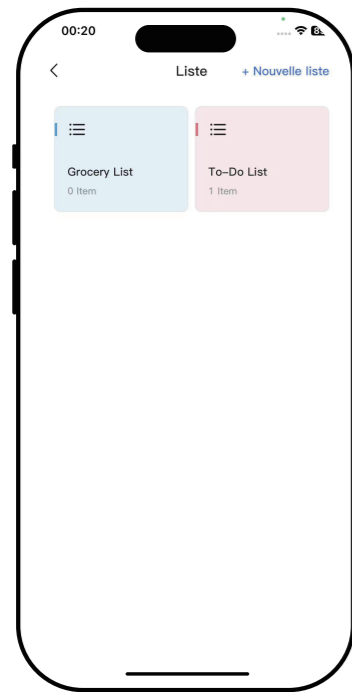


2



3

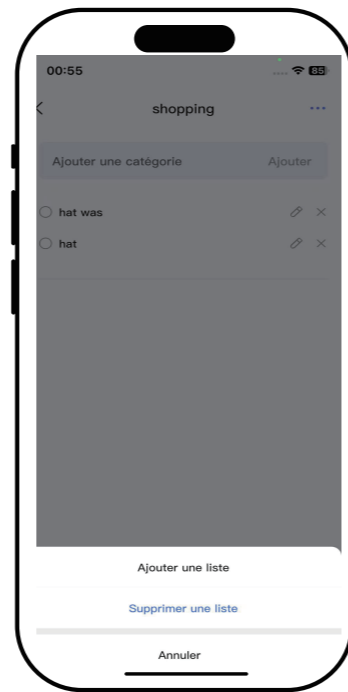
3. Instructions d'utilisation



4



5

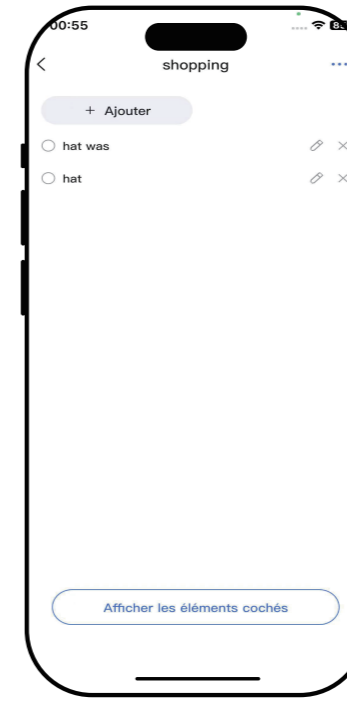


6

3. Instructions d'utilisation



7

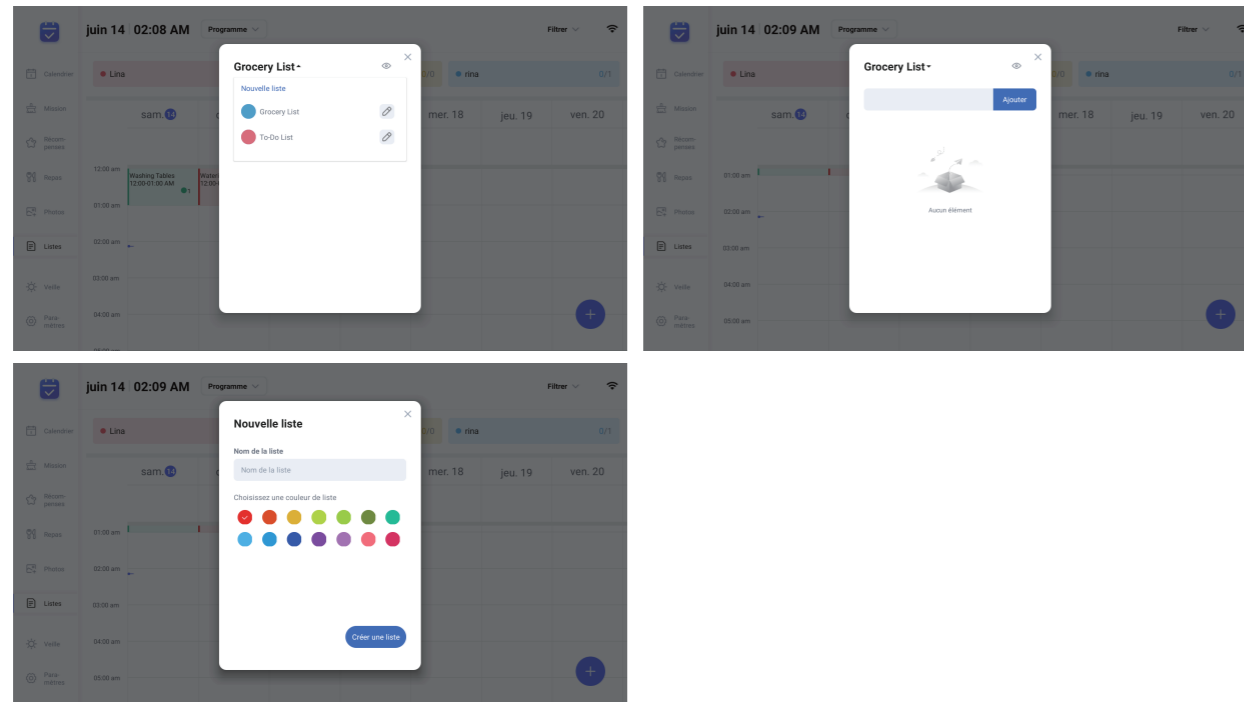


8

3. Instructions d'utilisation

3.6.2 Listes - Appareil

1. Appuyez sur l'icône Listes dans la barre latérale pour ouvrir les listes.
2. Appuyez sur la flèche située à côté du nom de la liste, par exemple "Liste de courses".
3. Appuyez sur "+Nouvelle liste", saisissez le nom de la nouvelle liste, choisissez une couleur et sélectionnez le type de liste.
4. Appuyez sur une liste pour ajouter des éléments.



3. Instructions d'utilisation

3.7 Profils

Organisez des événements et des tâches pour les membres de votre famille à l'aide de profils.

- Événements

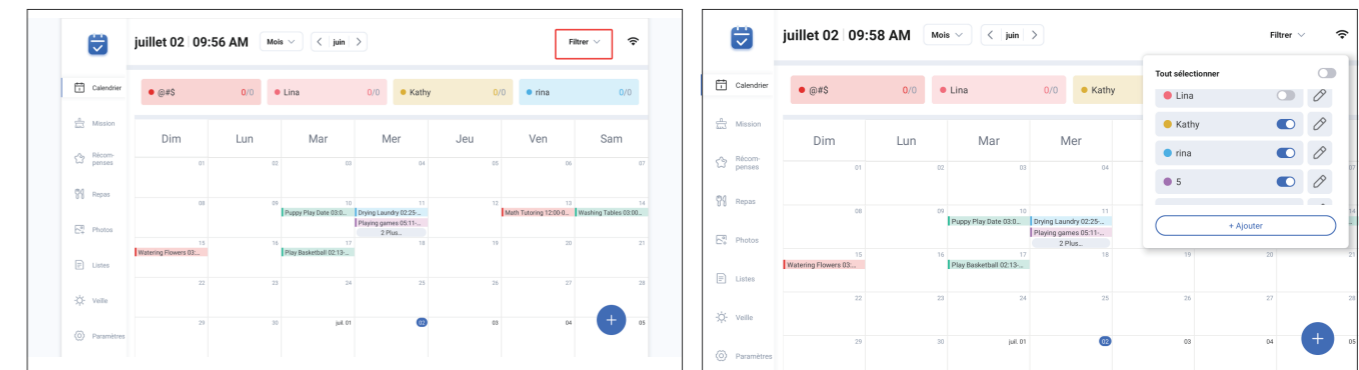
Ajoutez des profils à des événements pour indiquer qui y participe.

Profil de l'appareil

1. Profils d'événements


Gérer les profils via Filter > Profils d'événements.

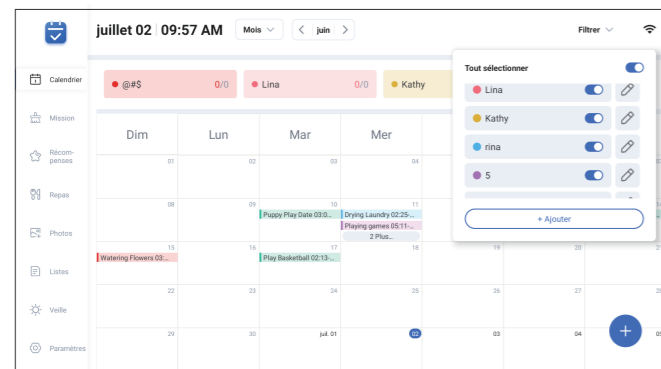
(Remarque : la suppression des profils est désactivée sur l'appareil. Vous pouvez uniquement ajouter de nouveaux profils ou modifier les profils existants).




3. Instructions d'utilisation

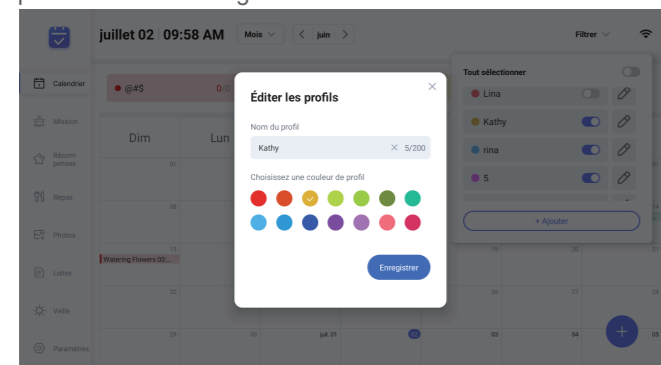
2. afficher/masquer les événements du profil

Basculer l'interrupteur  pour afficher ou masquer instantanément tous les horaires liés à ce profil.



3. modifier un profil existant

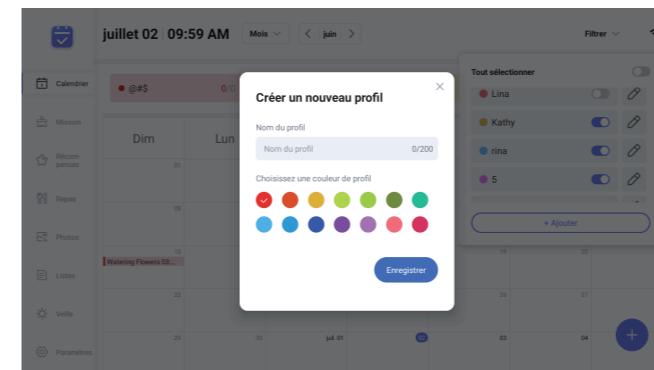
Appuyez sur l'icône Modifier () pour personnaliser les détails du profil comme le nom, la couleur et les préférences d'affichage.



3. Instructions d'utilisation

4. Créer un nouveau profil

Tapez sur +Add→ Créez des profils personnalisés (par exemple, travail, fitness, voyage) pour organiser les événements par catégorie.

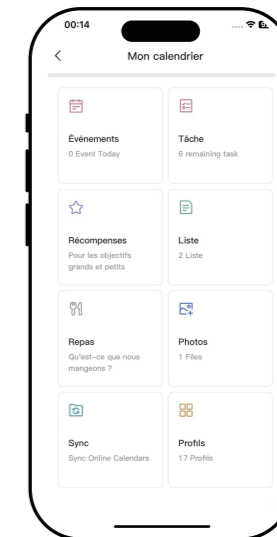


• tâches

Ajoutez des profils aux tâches pour attribuer des responsabilités aux ménages.

3.7.1 Ajouter des profils

1. Sur la page d'accueil, cliquez sur "Profils".
2. La première fois que vous l'utilisez, un conseil d'utilisation s'affiche.
3. Appuyez sur "Ajouter un profil".
4. Saisissez le titre et choisissez un code couleur.
5. Tapez sur "Enregistrer".



3. Instructions d'utilisation



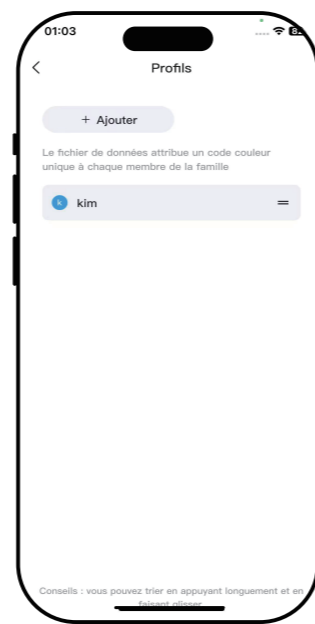
2



3



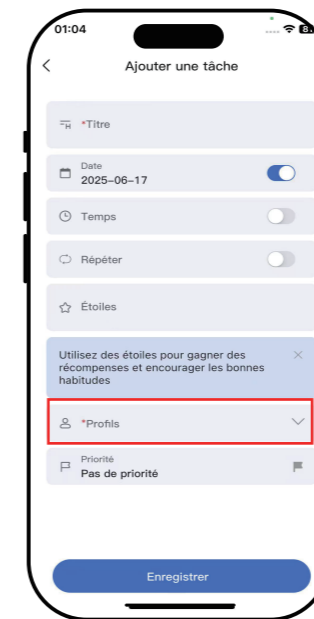
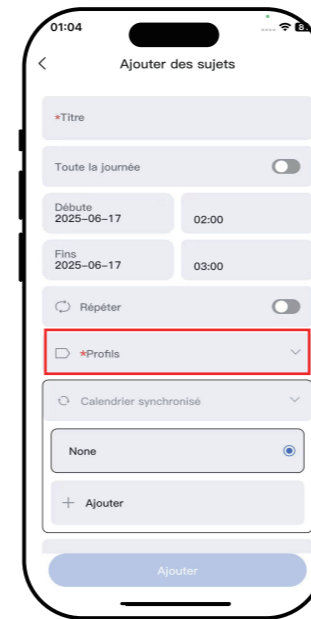
4



5

3. Instructions d'utilisation

Conseils : Les profils peuvent également être ajoutés lors de la création de nouveaux événements ou tâches. (Supporté à la fois par les plateformes d'appareils et d'application).

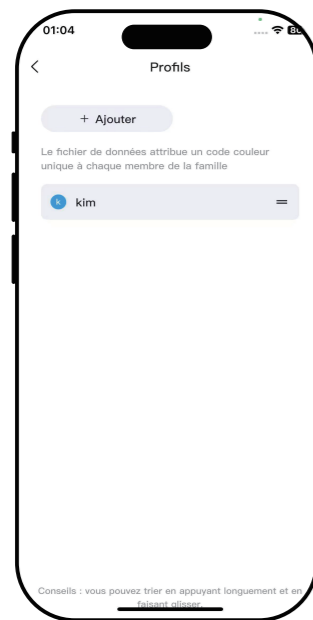


3. Instructions d'utilisation

3.7.2 Supprimer un profil

Seul l'appareil mobile permet de supprimer des informations de profil.

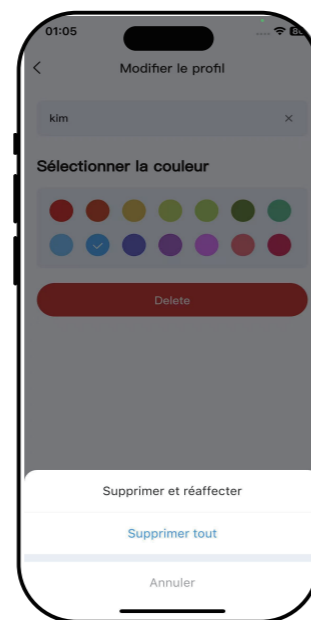
1. Sélectionnez les informations du profil à supprimer.
2. Accédez à la page Modifier le profil.
3. Appuyez sur Supprimer tout.
4. Le message "Êtes-vous sûr de vouloir supprimer ?" s'affiche et vous pouvez choisir "Je suis sûr".



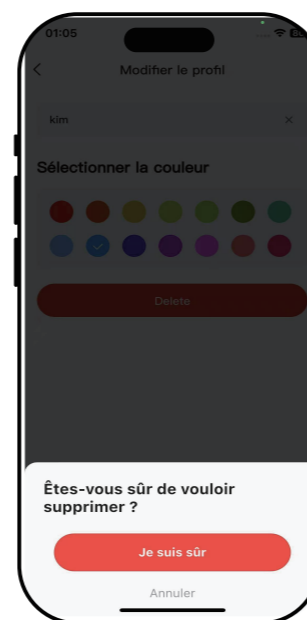
1



2



3

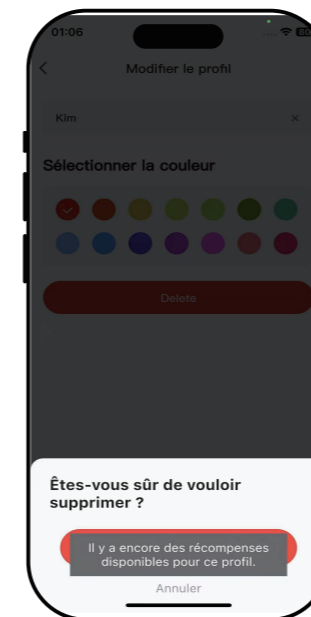


4

— 71 —

3. Instructions d'utilisation

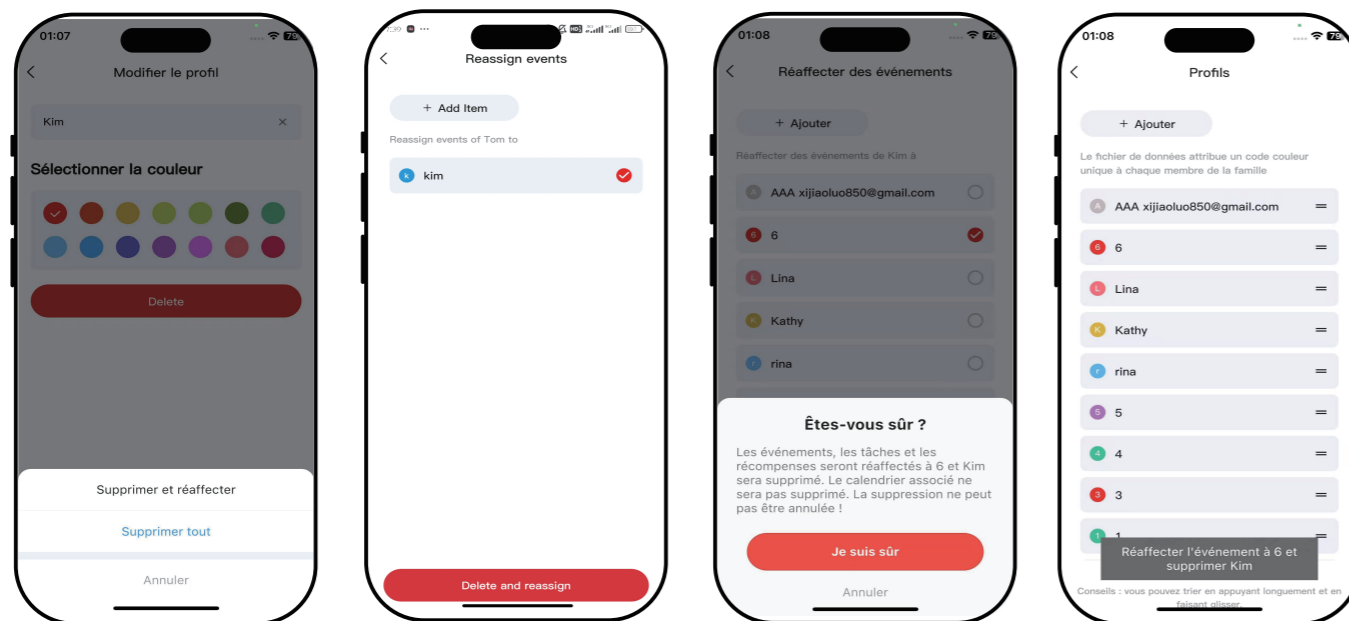
Conseils: 1 Les profils avec des événements ou des tâches liés ne peuvent pas être supprimés tant que tous les éléments associés n'ont pas été supprimés. Assurez-vous d'abord que ces dépendances sont supprimées, puis procédez à la suppression du profil.



— 72 —

3. Instructions d'utilisation

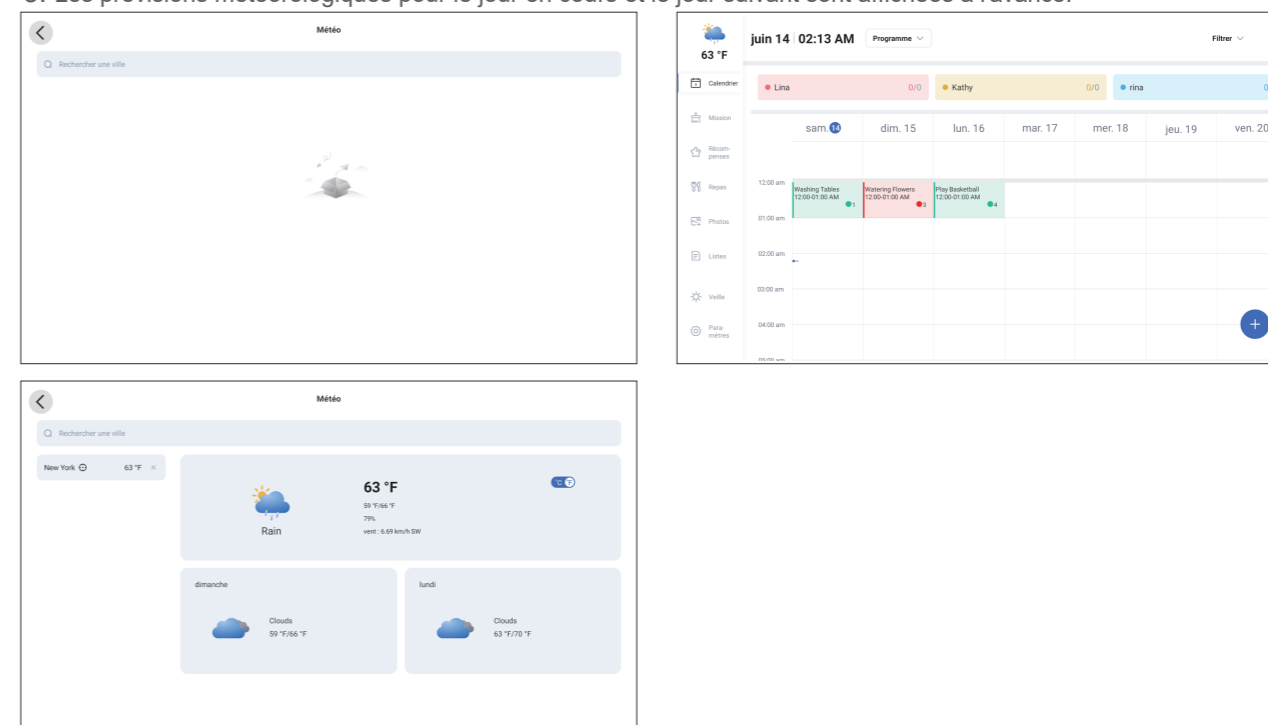
2. Vous pouvez également utiliser l'option "Supprimer et réaffecter" pour transférer automatiquement tous les événements/tâches liés à un autre membre de l'équipe avant de supprimer le profil.



3. Instructions d'utilisation

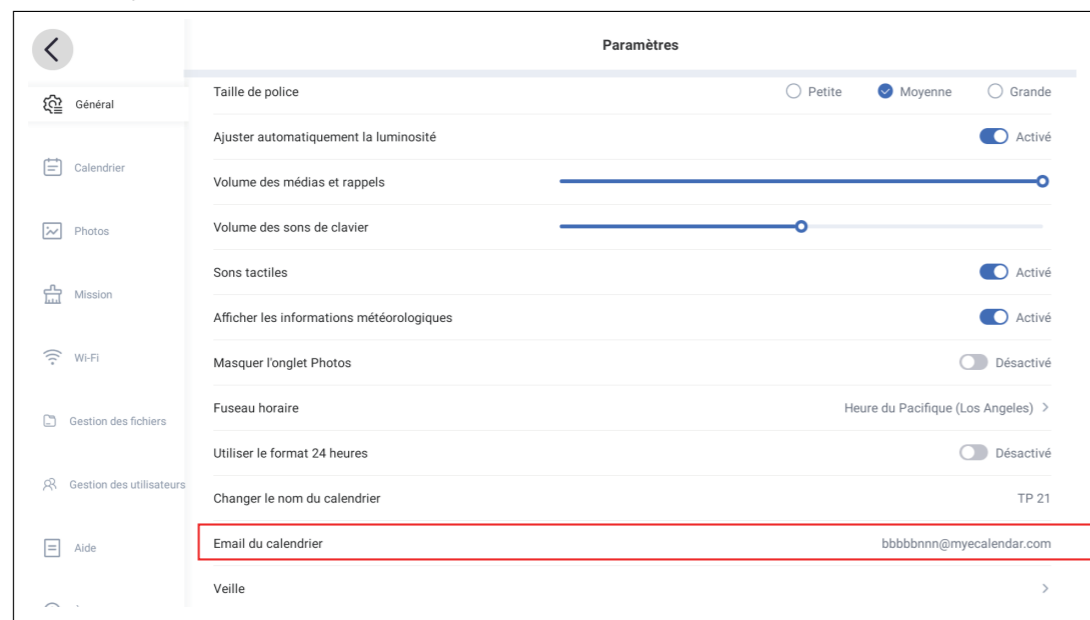
3.8 Météo

1. Cliquez sur l'icône météo dans le coin supérieur gauche de la page d'accueil. (Vous pouvez choisir de masquer l'affichage de la météo dans les paramètres.) Recherchez la température de n'importe quelle ville et définissez-la pour qu'elle s'affiche sur la page d'accueil.
2. Cliquez sur l'icône C°F° pour afficher la température de l'air à "F°" ou "C°".
3. Les prévisions météorologiques pour le jour en cours et le jour suivant sont affichées à l'avance.



4. Importation magique

Prise en charge de l'envoi de vidéos, d'images et de fichiers à l'adresse électronique d'un calendrier virtuel à partir de services de messagerie tiers pour l'importation de vidéos, d'images et de fichiers (PDF, Excel, Word, TXT). Lorsque l'appareil reçoit un fichier, il l'analyse automatiquement comme une image ou un événement. (un élément est considéré comme un événement s'il comporte un titre et une date de début).



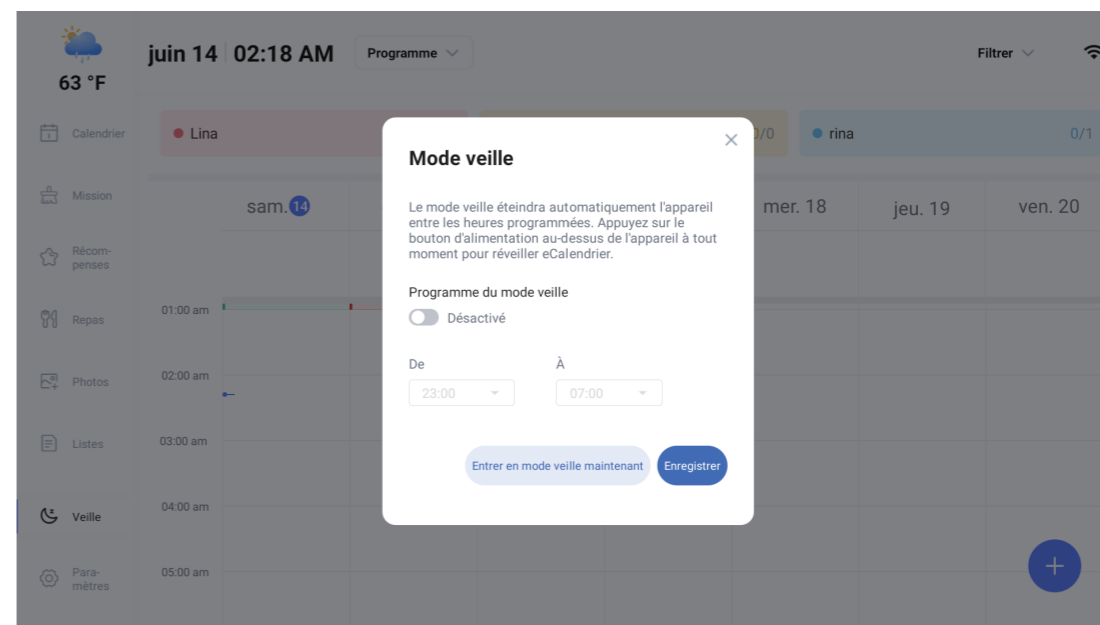
5. Mode veille

Le mode veille éteint l'écran de votre calendrier électronique à intervalles réguliers. Assurez-vous que le fuseau horaire de votre appareil est correctement réglé dans Réglages -> Configurer le fuseau horaire. Le mode veille ne peut être configuré qu'à partir de l'appareil.

5. Mode veille

Veille programmée et veille instantanée

1. Appuyez sur l'icône de la lune située en bas de la barre latérale.
2. Basculez sur "Sleep Mode Schedule" et sélectionnez l'heure à laquelle votre calendrier se met en veille et se réveille. Appuyez sur "Enregistrer" pour confirmer. Lorsque votre agenda est en mode veille, vous pouvez appuyer sur le bouton d'alimentation à tout moment pour le réveiller.
3. Appuyez sur "Enter Sleep Mode Now" pour éteindre l'écran et appuyez à nouveau sur le bouton d'alimentation pour réveiller votre calendrier électronique.



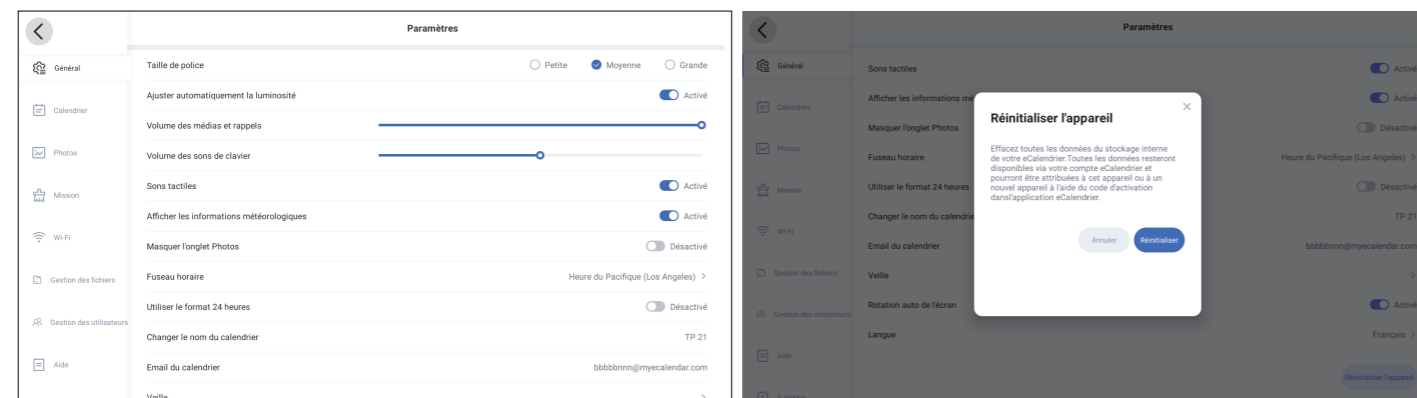
6. Réglages

Paramètres

Paramètres -> Général -> Taille de police et fuseau horaire

1. Choisissez une taille de police petite, moyenne ou grande dans "Paramètres".
2. Modifiez le fuseau horaire et les paramètres linguistiques.
3. Appuyez sur l'icône "Réinitialiser l'appareil" pour effacer toutes les données de l'appareil.
4. Comment utiliser l'économiseur d'écran ?

Ouvrez la fonction d'économiseur d'écran, tant qu'il y a des images sur la machine, quelle que soit l'interface, la machine fera tourner les images sans fonctionner pendant 8 minutes. Si la machine n'a pas d'image, elle restera sur la dernière interface utilisée.



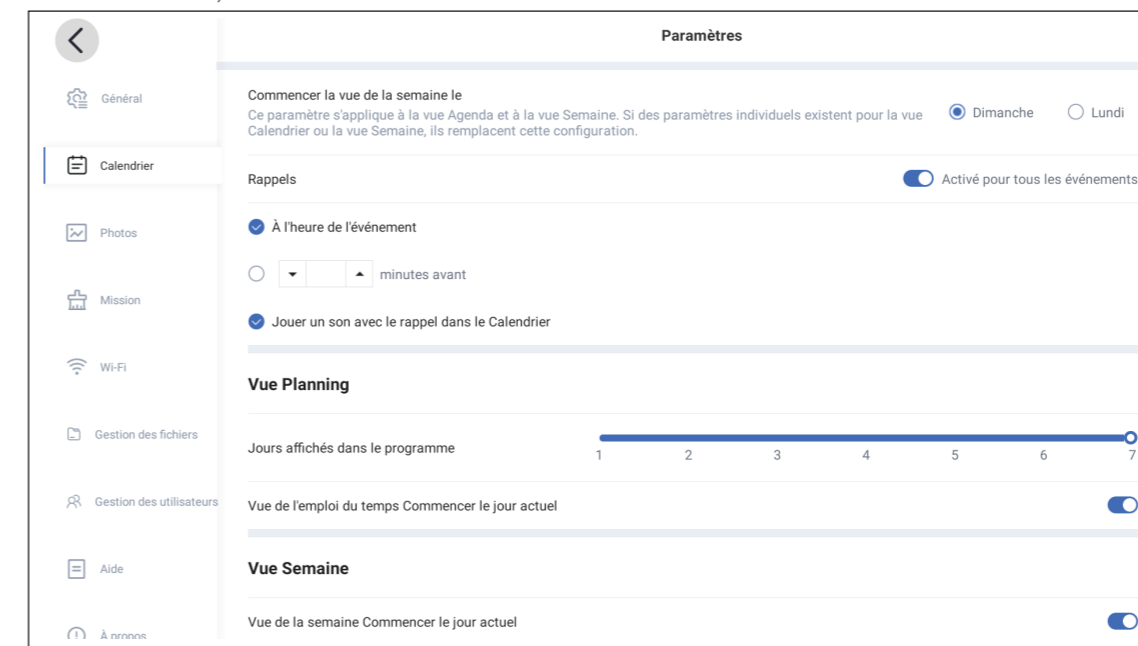
6. Réglages

Réglages -> Calendrier -> Rappel

1. Rappels

Vous pouvez activer des rappels sur votre calendrier électronique pour vous avertir des événements à venir.

(Conseil : le son du rappel n'est émis qu'une seule fois, mais la fenêtre contextuelle de rappel reste affichée à l'écran jusqu'à ce qu'elle soit supprimée. Si les fenêtres contextuelles de rappel précédentes ne sont pas supprimées, les nouvelles s'empilent et s'affichent ensemble à l'écran).



7. Instructions de mise à jour du micrologiciel

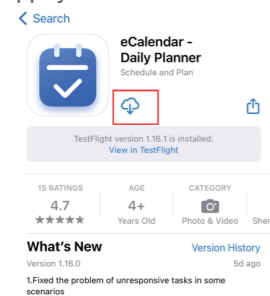
Mise à jour de l'application mobile mise à niveau :

(1) Android OS : Téléchargez la dernière version à partir de Google Play.

① Ouvrez Google Play sur votre téléphone.

② Appuyez sur la barre de recherche, entrez "eCalendar" et recherchez.

③ Appuyez sur le bouton Télécharger ou Mettre à jour.

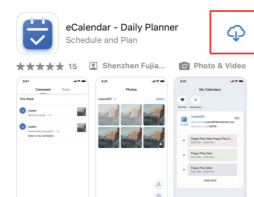


(2) iOS OS: Téléchargez la dernière version à partir de l'Apple Store.

① Ouvrez l'Apple Store sur votre téléphone.

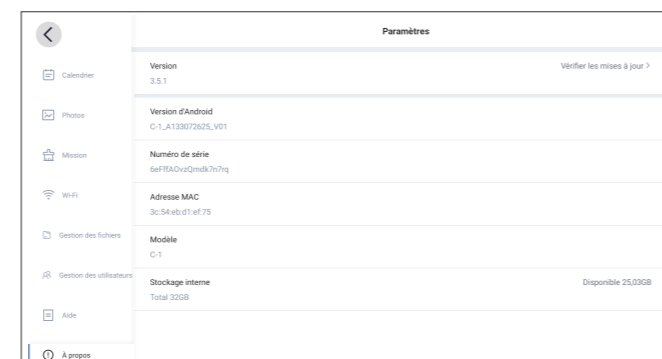
② Touchez la barre de recherche, entrez "eCalendar" et recherchez.

③ Appuyez sur le bouton Télécharger ou Mettre à jour.

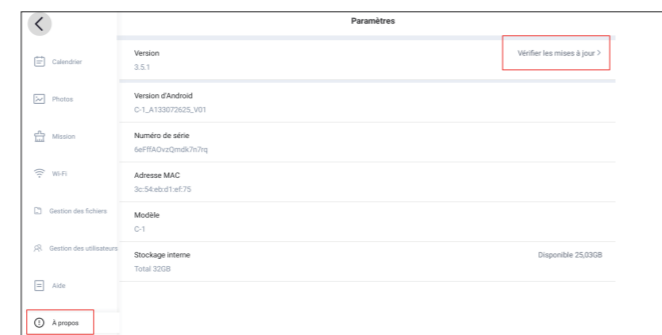


Captures d'écran des étapes de la

Veillez vérifier le numéro de version du calendrier sur la page "À propos" des paramètres.



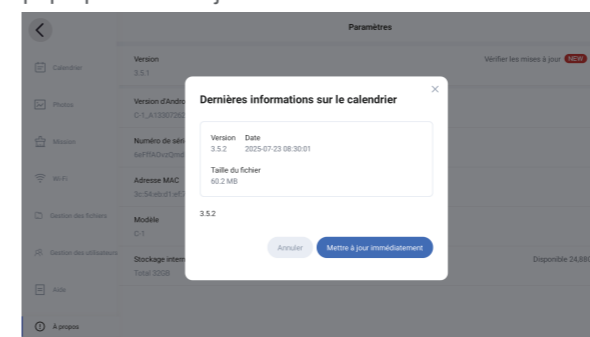
(1) Version 1.4.13 et antérieures : Cliquez manuellement sur vérifier les mises à jour pour mettre à niveau comme suit :



7 Instructions de mise à jour du micrologiciel

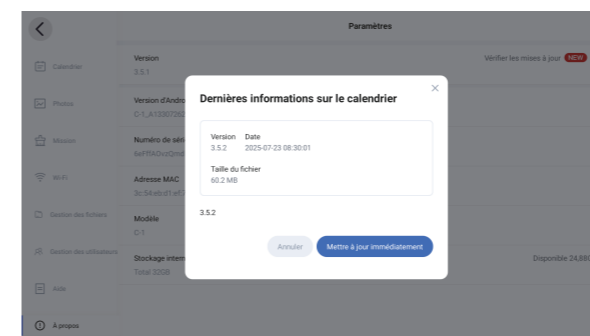
Captures d'écran des étapes de mise à niveau :

(2) Version 1.4.13 et ultérieure et version 2.1.45 antérieure : Le pop-up de mise à jour s'affiche au redémarrage, cliquez sur Mettre à jour immédiatement pour mettre à jour, si vous cliquez sur x, le pop-up de mise à jour s'affiche à nouveau au redémarrage.



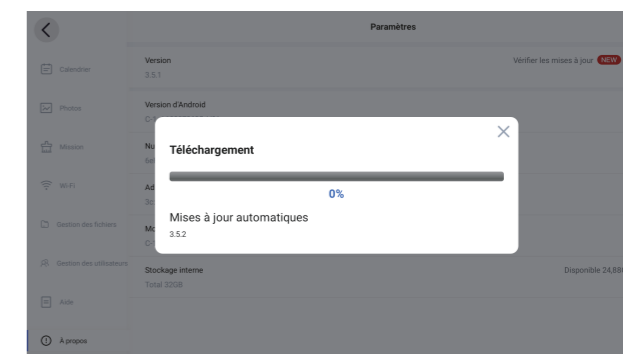
(3) Version 2.1.45 et suivantes:

① Une fenêtre pop-up de mise à jour s'affiche (vous pouvez choisir de la désactiver ou de la mettre à jour automatiquement) si vous désactivez le bouton Mise à jour automatique dans la page A propos.



② Lorsque vous activez le bouton de mise à jour automatique

dans la fenêtre de mise à jour de l'application mobile. Si vous utilisez la version 2.1.45 ou une version ultérieure, l'appareil effectuera une mise à niveau automatique lorsqu'il sera mis en marche.



8. Guide de dépannage

Si vous rencontrez des problèmes lors de l'utilisation du calendrier numérique, consultez les solutions proposées ci-dessous et les sections correspondantes de ce manuel. Si vous avez besoin d'une assistance supplémentaire, veuillez contacter le support technique.

1. L'appareil ne s'allume pas

- Vérifiez la connexion électrique : Assurez-vous que l'appareil est correctement connecté à l'adaptateur d'alimentation, que la fiche est fermement insérée et que la prise est alimentée.
- Redémarrez l'appareil : maintenez le bouton d'alimentation enfoncé pour redémarrer l'appareil.

2. Impossible de se connecter au réseau Wi-Fi

- Vérifiez l'état du réseau : Assurez-vous que le routeur fonctionne correctement et qu'il est connecté à Internet.
- Vérifiez le mot de passe Wi-Fi : assurez-vous que vous avez saisi le bon mot de passe.
- Redémarrez votre appareil et votre routeur : Essayez de redémarrer votre calendrier électronique et votre routeur.
- Vérifiez la bande Wi-Fi : Il se peut que l'appareil ne prenne en charge que 2,4 GHz ou 5 GHz, assurez-vous que la bande du routeur est compatible.

3. L'écran ne réagit pas au toucher

- Nettoyez l'écran : Essayez l'écran avec un chiffon propre et doux pour éviter que des taches n'affectent le toucher.
- Redémarrez l'appareil : Maintenez le bouton d'alimentation enfoncé pour éteindre l'appareil et le redémarrer.
- Vérifiez les mises à jour du système : Assurez-vous que le système est mis à jour avec la dernière version.

4. Impossible de synchroniser le calendrier ou les photos

- Vérifiez la connexion réseau : Assurez-vous que l'appareil est connecté au réseau et que la connexion réseau est stable.
- Vérification du compte de connexion : Assurez-vous que le compte de connexion de l'appareil est le même que le compte de synchronisation. Mettre à jour l'application : Assurez-vous que vous utilisez la dernière version de l'application.
- Accorder les autorisations de synchronisation : Vérifiez et réattribuez les autorisations de synchronisation dans les Paramètres.

8. guide de dépannage

5. L'appareil répond lentement ou bégaie

- Nettoyez le stockage : Supprimez les fichiers, photos ou applications inutiles.
- Redémarrez l'appareil : Éteignez et redémarrez l'appareil pour libérer la mémoire. Vérifiez les applications : Fermez les applications d'arrière-plan inutilisées.
- Restaurer les paramètres d'usine (uniquement si nécessaire) : Après avoir sauvegardé les données, sélectionnez Restaurer les paramètres d'usine dans les Paramètres.

6. Impossible de lire un fichier audio ou vidéo

- Vérifier le volume Réglages : Vérifiez que l'appareil n'est pas silencieux et réglez le volume à un niveau approprié. Vérifier le format de fichier : Assurez-vous que le format du fichier est compatible avec le format pris en charge par l'appareil.
- Redémarrer l'appareil : Essayez d'éteindre et de redémarrer l'appareil

7. L'appareil s'éteint ou redémarre automatiquement.

- Vérifiez la température de l'appareil : L'appareil peut s'éteindre automatiquement en raison d'une surchauffe. Évitez de l'utiliser dans un environnement où la température est élevée.
- Vérifiez l'état de la batterie : Si la batterie est faible, l'appareil peut s'éteindre automatiquement. Veuillez la recharger à temps.
- Mettez à jour le micrologiciel du système : assurez-vous que l'appareil fonctionne avec la dernière version du système.

8. Impossible de mettre à jour le système ou l'application

- Vérifiez la connexion réseau : Vérifiez que l'appareil est correctement connecté au réseau Vérifiez l'espace de stockage : Vérifiez que l'appareil dispose d'un espace de stockage suffisant pour les mises à jour.
- Essayez la mise à jour manuelle : Aller à Vérification des paramètres et effectuer les mises à jour du système ou de l'application.

8. guide de dépannage

9. Le son de la vidéo peut-il être réglé ?

- Oui, il peut être réglé.①Tapez sur Réglage en bas à gauche.②Cliquez sur Général.③Slidez pour régler le volume du son sur Média et Rappel.

10. Le calendrier électronique peut-il être affiché à la fois en mode paysage et en mode portrait ?

- Le calendrier électronique peut être affiché à la fois en mode paysage et en mode portrait.

11. La luminosité du calendrier électronique peut-elle être réglée ?

- Oui, vous pouvez la régler vous-même en fonction de vos besoins. Il vous suffit de désactiver la luminosité automatique, puis de faire glisser le curseur pour régler la luminosité.

12. Pouvez-vous synchroniser un ou plusieurs calendriers ?

- Oui, vous pouvez synchroniser autant de calendriers que vous le souhaitez.

13. L'abonnement à l'eCalendar est-il payant ?

- Oui, mais vous pouvez choisir de payer ou non en fonction de vos besoins.

14. Puis-je utiliser l'eCalendar sans me connecter au WiFi ?

- Oui, mais le calendrier électronique ne peut pas être édité, seulement prévisualisé. Si vous voulez utiliser un calendrier électronique, il doit être connecté à l'internet.

15. Comment activer la synchronisation bidirectionnelle ?

- Si vous avez déjà synchronisé votre calendrier Google et que vous souhaitez activer la synchronisation bilatérale, nous vous recommandons de supprimer le calendrier avant de tenter de le synchroniser à nouveau.
- Tous les événements existants de votre calendrier Google seront importés lors de la nouvelle synchronisation, de sorte que vous ne risquez pas de les perdre.
- Lors de la synchronisation de votre calendrier Google, vous devez sélectionner "Synchronisation bidirectionnelle" pendant la configuration, sinon les événements nouvellement créés n'apparaîtront pas dans votre calendrier Google.

8. guide de dépannage

16. Comment puis-je m'assurer que les événements du calendrier Google sont synchronisés avec eCalendar ?

- Appareils Android : Après avoir créé un nouvel événement dans l'application Google Agenda, vous devez appuyer manuellement sur le bouton "Actualiser" dans la barre latérale pour synchroniser l'événement avec le calendrier électronique.
- iPhone : Les événements créés sur un iPhone sont automatiquement synchronisés avec le calendrier électronique sans action supplémentaire.

17. Quels types d'événements Google Calendar sont pris en charge par eCalendar ?

- eCalendar prend en charge la synchronisation des types d'événements uniquement. Les types de tâches ne sont pas pris en charge.

18. Combien de temps faut-il pour synchroniser des événements depuis des calendriers tiers vers eCalendar ?

- Google Calendar et Outlook : La synchronisation prend environ 1 minute.
- iCloud, Yahoo et Cozi : La synchronisation prend entre 1 et 30 minutes, avec un minimum de 1 minute et un maximum de 30 minutes.

19. Le calendrier numérique peut-il être utilisé sur batterie ?

- Non, le calendrier numérique est alimenté par un adaptateur secteur direct et ne possède pas de batterie intégrée.

9. garantie et contact

Pour faire une demande de garantie, veuillez envoyer un courriel à support2@curtiscs.com ou appeler le 1-800-968-9853. Garantie de 90 jours

Ce produit est garanti contre tout défaut de matériau et de fabrication pendant une période de quatre-vingt-dix (90) jours à compter de la date de livraison initiale au consommateur. Pendant cette période, votre seul recours est la réparation ou le remplacement du produit ou du composant défectueux, à notre discrétion ; toutefois, vous êtes responsable de tous les frais liés au renvoi du produit. Si le produit ou le composant n'est plus disponible, nous le remplacerons par un produit similaire de valeur égale ou supérieure. Avant l'envoi d'un produit de remplacement, le produit doit être rendu inutilisable ou nous être retourné.

Cette garantie ne couvre pas le verre, les filtres, l'usure due à l'utilisation normale, l'utilisation non conforme au mode d'emploi imprimé ou les dommages au produit résultant d'un accident, d'une modification, d'un abus ou d'une mauvaise utilisation. Cette garantie ne s'applique qu'à l'acheteur initial ou au destinataire du cadeau. Conservez le ticket de caisse original, car une preuve d'achat est nécessaire pour faire valoir la garantie. Cette garantie est annulée si le produit est utilisé à d'autres fins qu'un usage domestique unifamilial ou s'il est soumis à une tension et à une forme d'onde autres que celles indiquées sur l'étiquette (par exemple, 120 Hz).

l'étiquette (par exemple, 120V~60Hz).

Nous excluons toute réclamation pour des dommages spéciaux, accessoires et indirects causés par une violation de la garantie expresse ou implicite. Toute responsabilité est limitée au montant du prix d'achat. Toute garantie implicite, y compris toute garantie légale ou condition de qualité marchande ou d'adéquation à un usage particulier, est exclue, sauf dans la mesure où la loi l'interdit, auquel cas cette garantie ou condition est limitée à la durée de la présente garantie écrite. Cette garantie vous confère des droits légaux spécifiques. Vous pouvez bénéficier d'autres droits légaux qui varient en fonction de votre lieu de résidence.

Certains États ou provinces n'autorisent pas les limitations sur les garanties implicites ou les dommages spéciaux, accessoires ou indirects, de sorte que les limitations susmentionnées peuvent ne pas s'appliquer à vous.

Pour un service plus rapide, repérez le modèle, le type et le numéro de série de votre appareil.

JOIGNEZ VOTRE PREUVE D'ACHAT ICI, LA PREUVE D'ACHAT EST NÉCESSAIRE POUR OBTENIR LE SERVICE DE GARANTIE.

Veuillez disposer des informations suivantes lorsque vous contactez l'équipe d'assistance :

- Nom, adresse et numéro de téléphone. Numéro de
- modèle et numéro de série.
- Une description claire et détaillée du problème.
- Une preuve d'achat comprenant le nom, l'adresse et la date d'achat du revendeur ou du détaillant.