

**SAMSUNG**

# GUIDE UTILISATEUR

SM-R540  
SM-R640

Français (CA). 02/2026. Rev.1.0

[www.samsung.com/ca](http://www.samsung.com/ca)

# Table des matières

## Démarrage

- 3 À propos des Galaxy Buds4 / Galaxy Buds4 Pro
- 4 Présentation du produit et de ses fonctionnalités
- 7 Remplacer un embout (Galaxy Buds4 Pro)
- 9 Charger la batterie
- 14 Description du voyant de la batterie

## Utiliser les écouteurs-boutons

- 16 Connecter les écouteurs-boutons à un appareil mobile
- 21 Porter les écouteurs-boutons
- 23 Utiliser l'écouteur au moyen de gestes
- 26 Utiliser les modes Contrôles du bruit
- 28 Basculer automatiquement vers Son environnant
- 29 Écouter de la musique
- 30 Utiliser l'égaliseur
- 30 Utiliser les fonctions d'appel
- 31 Bixby

## Paramètres des Galaxy Buds

- 33 Configurer les paramètres des Galaxy Buds

## Avis d'utilisation

- 43 Précautions pour l'utilisation des écouteurs-boutons
- 44 Notes sur le contenu du coffret et les accessoires
- 45 Conserver la résistance à l'eau et à la poussière
- 47 Précautions d'utilisation des écouteurs-boutons
- 48 Nettoyer et gérer les Galaxy Buds
- 49 Redémarrer les écouteurs
- 50 Associer les écouteurs-boutons
- 50 Comment trouver les informations relatives à la consommation d'énergie en mode veille de ce produit ?

## Annexes


- 51 Dépannage
- 55 Retirer la batterie

## Santé et sécurité

# Démarrage

## À propos des Galaxy Buds4 / Galaxy Buds4 Pro

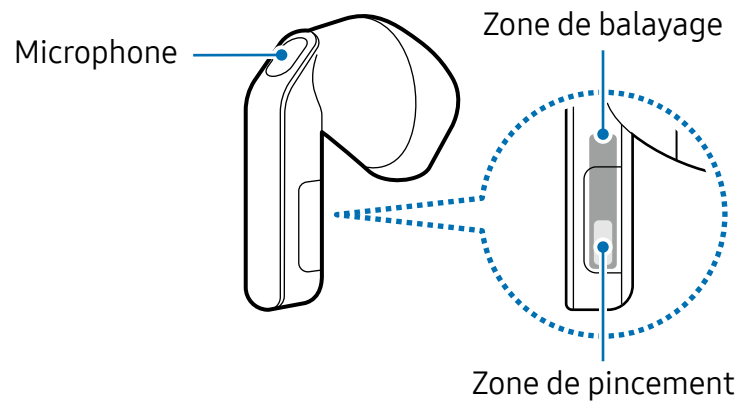
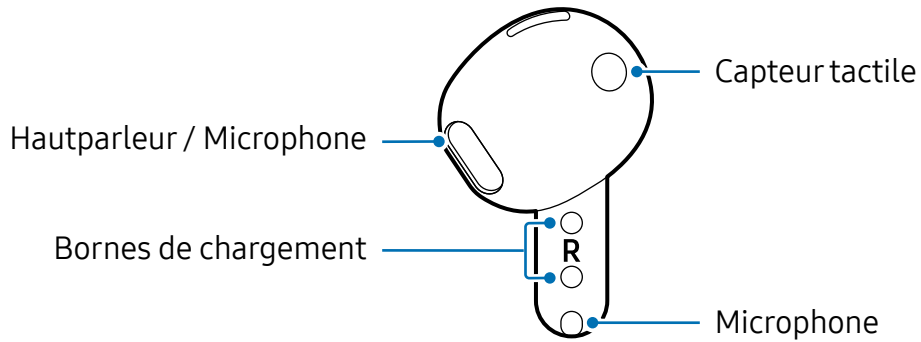
Les Galaxy Buds4 / Galaxy Buds4 Pro sont des écouteurs-boutons sans fil vous permettant, s'ils sont connectés à votre appareil mobile, d'écouter de la musique ou de répondre à des appels pendant que vous faites une autre activité, comme lorsque vous vous entraînez.

 Veuillez à ne pas porter les écouteurs-boutons dans des zones de circulation intense, comme les routes ou les traverses piétonnières. Cela pourrait ralentir votre temps de réaction et ainsi engendrer des accidents.

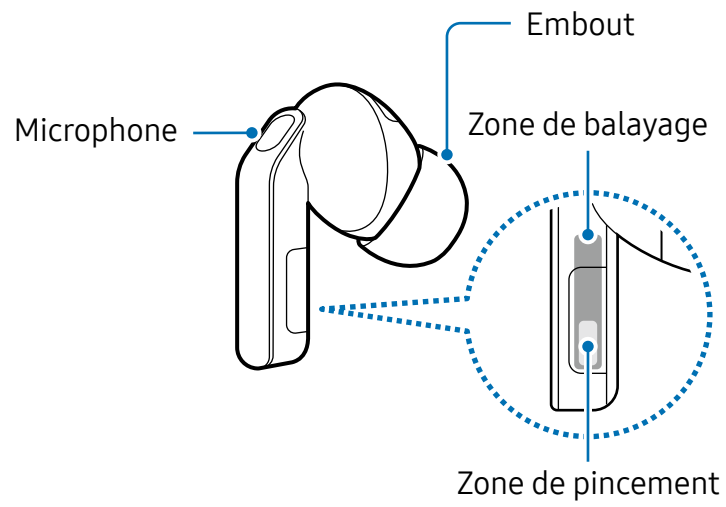
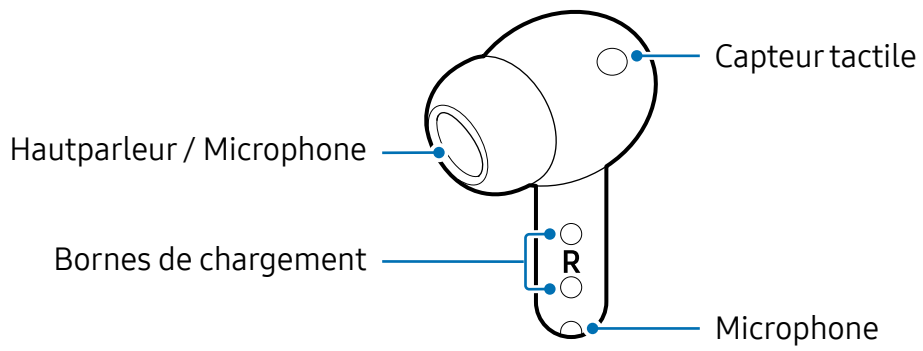
# Présentation du produit et de ses fonctionnalités

## Écouteur bouton

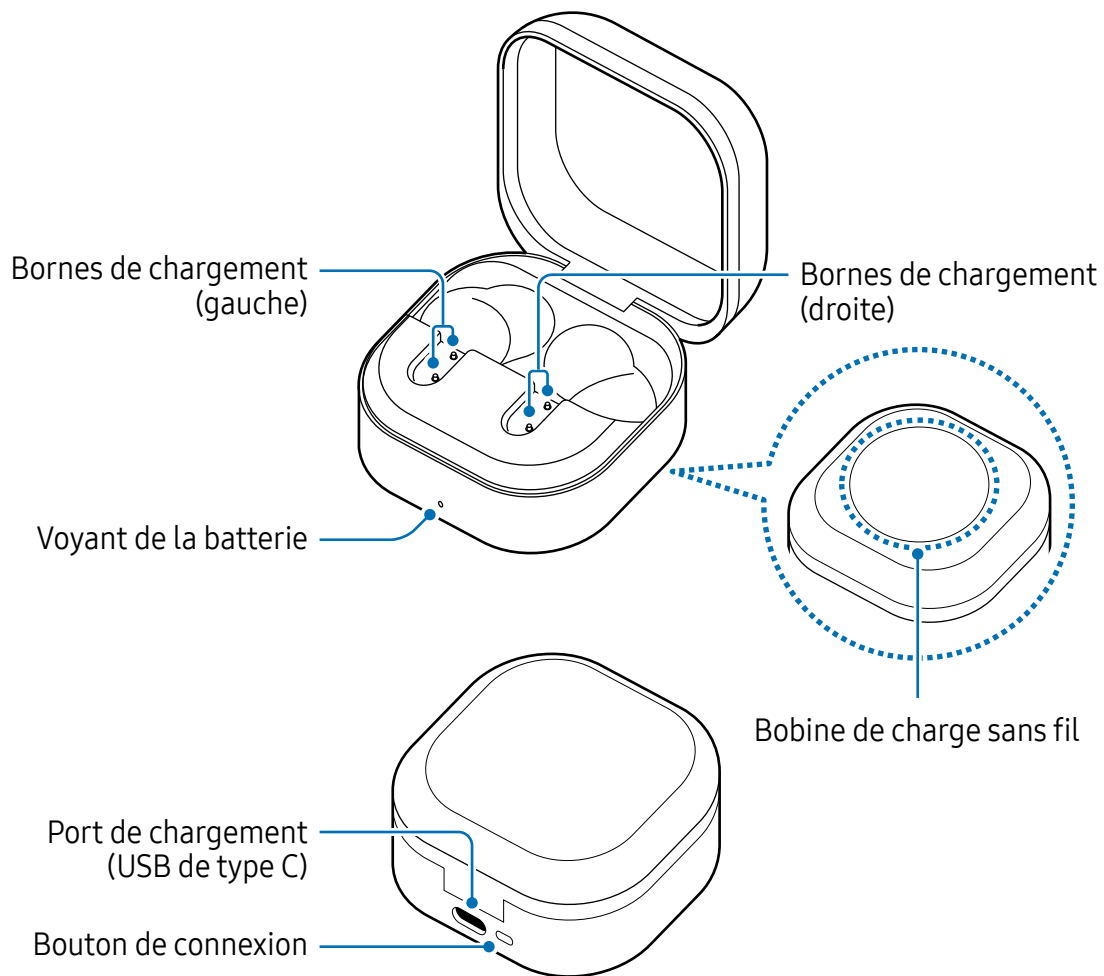
### ► Galaxy Buds4 :



► Galaxy Buds4 Pro :



## Étui de chargement



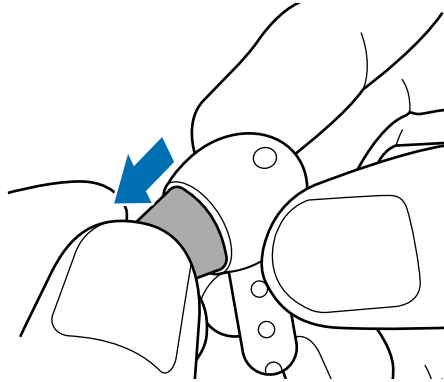
- ⚠ Utilisez l'appareil dans un endroit sans interférence magnétique, sinon l'appareil risque de ne pas fonctionner normalement.
- Votre appareil et certains accessoires (vendus séparément) contiennent des aimants qui peuvent affecter les cartes de crédit, les dispositifs médicaux implantables, ou tout autre appareil sensible aux aimants. Si vous faites usage d'un tel dispositif médical implantable, gardez une distance de 15 cm entre vos écouteurs-boutons et l'appareil. Arrêtez d'utiliser vos écouteurs-boutons si vous suspectez une interférence avec votre appareil médical et consultez votre médecin ou le fabricant de votre appareil médical.
- Si vous avez un dispositif cardiaque implanté, ne placez pas votre appareil dans une poche proche de votre dispositif implanté, comme la poche de poitrine de votre chemise ou la poche intérieure de votre veste.
- Gardez une distance de sécurité entre votre appareil et les objets magnétiquement sensibles. Les objets, comme les cartes de crédit, livrets, cartes d'accès, cartes d'embarquement ou de stationnement, peuvent être endommagés ou désactivés par les aimants de l'appareil.

- ❗ Si vous utilisez les écouteurs alors qu'ils sont brisés, cela pourrait vous blesser. Ne réutilisez les écouteurs qu'après les avoir fait réparer à un centre de services après-ventes Samsung ou un centre de service autorisé.
- 👉
  - Si des matières étrangères sont placées sur le capteur tactile, ils peuvent provoquer un dysfonctionnement du capteur. Nettoyez le capteur tactile avant d'insérer l'écouteur dans votre oreille.
  - Si les bornes de chargement sont couvertes de sueur ou de tout liquide, les Galaxy Buds peuvent se corroder. En présence de sueur ou de tout liquide sur les bornes de chargement ou sur les écouteurs, essuyez-les avant d'insérer les écouteurs dans l'étui de chargement.
  - Les images présentées dans ce guide correspondent au modèle Galaxy Buds4 Pro.

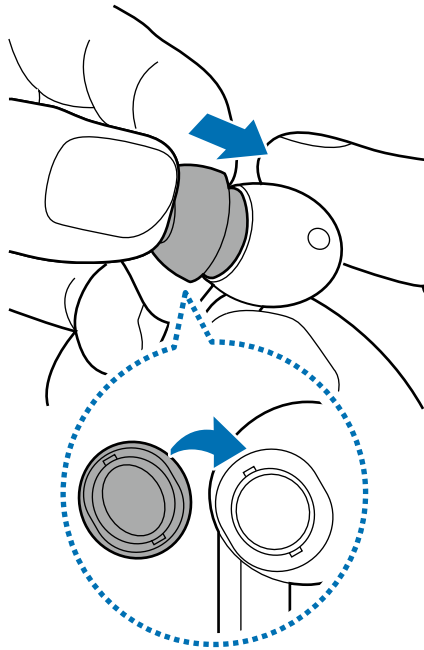
## Remplacer un embout (Galaxy Buds4 Pro)

- ❗
  - N'insérez pas les écouteurs-boutons dans vos oreilles sans embout. Cela pourrait blesser vos oreilles.
  - Ne tirez pas l'embout de façon brutale lorsque vous l'installez ou le retirez, car il pourrait se déchirer.
  - Veillez à ne pas rayer l'embout avec des objets durs ou pointus, tels que vos ongles, car il pourrait se déchirer.
  - Ne pressez pas trop fort l'embout et ne le tordez pas. Cela pourrait l'endommager.
  - Lorsque vous insérez l'embout, celui-ci peut se coincer dans le petit espace autour de l'écouteur. Dans ce cas, retirez l'embout et réinstallez-le pour éviter une mauvaise qualité audio ou un dysfonctionnement des modes de contrôle du bruit.

- 1 Retournez l'embout inséré dans l'écouteur et tirez verticalement sur la partie centrale de l'embout pour le retirer.



- 2 Sélectionnez la bonne taille d'embout pour votre oreille.
- 3 Alignez la partie saillante du hautparleur de l'écouteur avec la rainure de l'embout et poussez-la jusqu'à ce que l'embout soit bien fixé.



## Charger la batterie

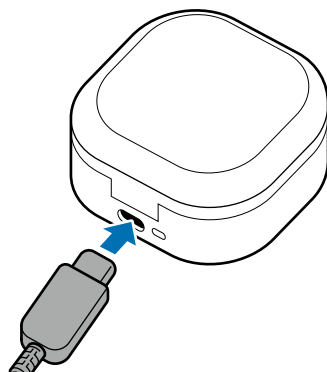
Chargez la batterie avant d'utiliser les écouteurs-boutons pour la première fois, ou lorsqu'ils n'ont pas été utilisés pendant une longue période. Les écouteurs-boutons s'activeront lors de la recharge. Si vous chargez la batterie pour la première fois ou si elle est complètement vide, elle doit se recharger pendant au moins 10 minutes avant de fonctionner.

L'étui de chargement est doté d'une pile intégrée qui se charge en même temps que les écouteurs insérés dans l'étui de chargement lorsque le chargeur y est connecté. S'il reste suffisamment d'autonomie de la batterie dans l'étui de chargement, les écouteurs se rechargent automatiquement lorsqu'ils sont insérés dans l'étui de chargement sans avoir à connecter le chargeur, et le chargement s'arrête automatiquement lorsqu'ils sont complètement chargés.

- ☑ Si vous rangez les écouteurs dans un étui de chargement complètement déchargé, ils peuvent émettre un son. Chargez suffisamment l'étui de chargement avant d'y ranger les écouteurs.

## Chargement avec un câble

- 1 Ouvrez l'étui de chargement.
- 2 Vérifiez l'orientation de chaque écouteur, insérez-les correctement dans leur emplacement de l'étui de chargement.
- 3 Fermez l'étui de chargement.
- 4 Connectez le câble USB au chargeur et branchez le câble USB au port de chargement.



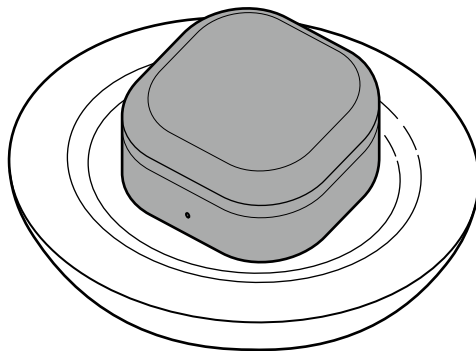
- 5 Branchez le chargeur à une prise électrique.  
Les batteries des écouteurs-boutons et l'étui de chargement se chargent simultanément.

- 6 Une fois le chargement terminé, débranchez l'étui de chargement du chargeur. Débranchez d'abord le câble USB de l'étui de chargement, puis débranchez le chargeur de la prise électrique.

## Chargement au moyen d'un chargeur sans fil

L'étui de chargement est doté d'une bobine de chargement sans fil intégrée. Vous pouvez charger la batterie à l'aide d'un chargeur sans fil (vendu séparément)..


- 1 Ouvrez l'étui de chargement.
- 2 Vérifiez l'orientation de chaque écouteur, insérez-les correctement dans leur emplacement de l'étui de chargement.
- 3 Fermez l'étui de chargement.
- 4 Placez la partie inférieure de l'étui de chargement au centre de la bobine de chargement sans fil pour recharger la batterie. Le chargement sans fil peut ne pas fonctionner correctement selon le type d'accessoire ou de coque utilisé. Pour un chargement sans fil stable, il est recommandé de retirer la coque ou l'accessoire des Galaxy Buds.



- 5 Une fois le chargement terminé, débranchez l'étui de chargement du chargeur.

### Précautions à prendre pour le chargement sans fil

Ne placez pas l'appareil sur le chargeur sans fil si des matériaux conducteurs, comme des objets métalliques ou des aimants, se trouvent entre l'appareil et le chargeur sans fil. Les Galaxy Buds peuvent ne pas se charger correctement ou surchauffer, ou l'étui de chargement peut être endommagé.

-  Utilisez des chargeurs sans fil homologués par Samsung. Si vous utilisez d'autres types de chargeurs sans fil, la batterie risque de ne pas se recharger correctement.

## Chargement au moyen du partage d'énergie sans fil

Vous pouvez charger vos Galaxy Buds au moyen de la batterie d'un appareil qui sert de chargeur sans fil. Vous pouvez également charger vos Galaxy Buds pendant que vous chargez votre appareil. Selon le type d'accessoires ou d'étui utilisé, la fonctionnalité Partage d'énergie sans fil peut ne pas fonctionner correctement. Il est recommandé de retirer tout accessoire et étui fixé à l'appareil qui sert de chargeur sans fil et à vos Galaxy Buds avant d'utiliser cette fonctionnalité.

- 1 Ouvrez l'étui de chargement.
- 2 Vérifiez l'orientation de chaque écouteur, insérez-les correctement dans leur emplacement de l'étui de chargement.
- 3 Fermez l'étui de chargement.
- 4 Activez la fonction de partage d'énergie sans fil sur l'appareil qui sert de chargeur sans fil et placez la partie inférieure de l'étui de chargement sur l'appareil qui sert de chargeur sans fil pour charger la batterie.
- 5 Une fois la charge terminée, déconnectez l'étui de chargement de l'appareil qui sert de chargeur sans fil.



- Seuls les appareils mobiles prenant en charge la fonctionnalité de chargement sans fil peuvent être chargés les Galaxy Buds. Pour voir la liste des appareils mobiles prenant en charge la fonctionnalité Partage d'énergie sans fil, visitez le site Web de Samsung.
- L'emplacement de la bobine de chargement sans fil peut varier selon le modèle. Ajustez la position de l'appareil et de l'étui de chargement correctement afin d'assurer une bonne connexion.
- Pour effectuer le chargement correctement, ne bougez pas ou n'utilisez pas l'appareil qui sert de chargeur sans fil ou l'étui de chargement pendant le chargement.
- La quantité d'énergie reçue par les Galaxy Buds peut être inférieure à l'énergie partagée par l'appareil qui sert de chargeur sans fil.
- Si vous chargez les Galaxy Buds pendant le chargement de l'appareil qui sert de chargeur sans fil, la vitesse de chargement peut diminuer ou les Galaxy Buds peuvent ne pas se charger correctement selon le type de chargeur.
- La vitesse ou l'efficacité de chargement peut varier selon l'état de l'appareil ou de son environnement.
- Si la charge restante de la batterie de l'appareil qui sert de chargeur sans fil descend en dessous d'un certain niveau, le partage d'énergie s'arrêtera.

## Vérifier le niveau de la batterie

Connectez les écouteurs à votre appareil mobile et vérifiez l'état de la batterie des écouteurs et de l'étui de chargement dans le panneau de paramétrage rapide de votre appareil mobile. Ouvrez le panneau de paramétrage rapide et touchez longuement la barre de réglage du volume. Pour en savoir plus, reportez-vous à la rubrique [Connecter les écouteurs-boutons à un appareil mobile](#).



- Lorsque le niveau de la batterie est faible, une notification apparaît dans le panneau de notification de l'appareil mobile.
- Vous pouvez vérifier l'état de la batterie dans le panneau de paramétrage rapide uniquement sur les appareils mobiles fonctionnant sous One UI version 7.0 ou ultérieure.

## Réduire la consommation d'énergie

Lorsque vous n'utilisez pas les écouteurs-boutons, rangez-les dans l'étui de chargement chargé. Sinon, le capteur tactile continuera à fonctionner, ce qui affectera la durée d'utilisation et la consommation de la batterie.

## Astuces et précautions relatives au chargement de la batterie



Utilisez uniquement des piles, chargeurs et câbles homologués par Samsung et conçus spécifiquement pour vos Galaxy Buds. L'utilisation de piles, chargeurs ou câbles non homologués pourrait causer des blessures ou endommager le produit.



- Un branchement incorrect du chargeur peut sérieusement endommager l'étui de chargement. Les dommages résultant d'une mauvaise utilisation ne sont pas couverts par la garantie.
- Utilisez uniquement le câble USB de type C. Vous pourriez endommager l'étui de chargement si vous utilisez un câble micro USB.
- Si vous chargez les Galaxy Buds alors que le port du chargeur est humide, vous pourriez endommager les Galaxy Buds. Séchez soigneusement le port du chargeur avant de charger les Galaxy Buds.

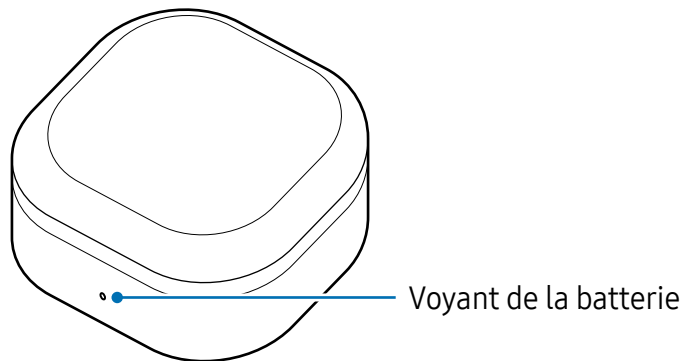


- Les chargeurs et câbles USB sont vendus séparément.
- Pour économiser l'énergie, débranchez le chargeur lorsque vous ne l'utilisez pas. Le chargeur n'étant pas muni d'une touche Marche/Arrêt, vous devez le débrancher de la prise électrique pour couper l'alimentation.
- Lorsque vous utilisez un chargeur, il est recommandé d'utiliser un chargeur homologué qui garantit les performances de charge.
- Laissez l'étui de chargement fermé lorsque vous rangez ou chargez les écouteurs ou si vous chargez l'étui de chargement.
- Si vous touchez les bornes de chargement pendant le chargement de l'étui de chargement, cela pourrait nuire au chargement.
- Si les bornes de chargement sont couvertes de sueur ou de tout liquide, les Galaxy Buds peuvent se corroder. En présence de sueur ou de tout liquide sur les bornes de chargement ou les écouteurs, essuyez-les avant d'insérer les écouteurs dans l'étui de chargement.
- Il est peu probable que la durée de vie de vos Galaxy Buds soit réduite même si vous ne retirez pas vos écouteurs de l'étui de chargement une fois les écouteurs complètement chargés.
- Si vous prévoyez ne pas utiliser vos Galaxy Buds pendant une longue période, rangez-les une fois qu'ils seront complètement chargés.
- Si vous utilisez une source d'alimentation autre que le chargeur, comme un ordinateur, la vitesse de chargement risque d'être ralentie.
- Il est possible que la température des Galaxy Buds et du chargeur augmente en cours de chargement. Ce phénomène est normal et n'affecte ni la durée de vie ni les performances des Galaxy Buds. Si la température de la batterie devient trop élevée, le chargement risque de s'interrompre.
- Si les Galaxy Buds ne se chargent pas correctement, apportez-les avec le chargeur dans un centre de services après-ventes Samsung ou un centre de service autorisé.
- Évitez de plier le câble USB. Cela pourrait endommager ou réduire la durée de vie du câble USB. N'utilisez jamais un câble USB endommagé.

## Description du voyant de la batterie


Vérifiez l'état de charge des écouteurs-boutons et de l'étui de chargement grâce à la couleur du voyant de la batterie.

Le voyant de la batterie s'affiche lorsque vous pressez brièvement le bouton de connexion situé à l'arrière de l'étui de chargement, ou lorsque vous ouvrez ou fermez l'étui de chargement.



Couleur	État
Rouge en continu	<ul style="list-style-type: none"> <li>Chargement en cours des écouteurs-boutons (si insérés) et de l'étui de chargement</li> </ul>
Vert en continu	<ul style="list-style-type: none"> <li>Chargement complet des écouteurs-boutons (si insérés) et de l'étui de chargement</li> </ul>
Rouge clignotant	<ul style="list-style-type: none"> <li>Recharge interrompue (température anormale des écouteurs ou de l'étui de chargement, présence d'eau, de sueur ou de matières étrangères sur les bornes de chargement des écouteurs ou de l'étui de chargement)</li> </ul>
Rouge clignotant (après l'ouverture ou la fermeture de l'étui de chargement)	<ul style="list-style-type: none"> <li>Si les écouteurs-boutons ne sont pas insérés : Niveau de la batterie de l'étui de chargement faible (moins de 10 %)</li> </ul>
Rouge (pendant 5 secondes après l'ouverture ou la fermeture de l'étui de chargement)	<ul style="list-style-type: none"> <li>Si les écouteurs-boutons sont insérés : Chargement en cours des écouteurs-boutons</li> <li>Si les écouteurs-boutons ne sont pas insérés : Niveau de la batterie de l'étui de chargement faible (entre 10 % et 29 %), chargement en cours des écouteurs-boutons</li> </ul>

Couleur	État
Jaune (pendant 5 secondes après l'ouverture ou la fermeture de l'étui de chargement)	<ul style="list-style-type: none"> <li>• Si les écouteurs-boutons ne sont pas insérés : Niveau de la batterie de l'étui de chargement moyen (entre 30 % et 59 %)</li> </ul>
Vert (pendant 5 secondes après la fermeture de l'étui de chargement)	<ul style="list-style-type: none"> <li>• Si les écouteurs-boutons sont insérés : Chargement complet des écouteurs-boutons</li> <li>• Si les écouteurs-boutons ne sont pas insérés : Niveau de la batterie de l'étui de chargement élevé (plus de 60 %), chargement complet des écouteurs-boutons</li> </ul>

- 
  - Si le voyant de la batterie ne fonctionne pas comme décrit précédemment, débranchez le chargeur de l'étui de chargement et rebranchez-le.
  - Si le chargement est interrompu en raison de la présence d'eau, de sueur ou de matières étrangères sur les bornes de chargement des écouteurs ou de l'étui de chargement, nettoyez les bornes de chargement des écouteurs ou de l'étui de chargement et réessayez de charger.

# Utiliser les écouteurs-boutons

## Connecter les écouteurs-boutons à un appareil mobile


### Avant la connexion

Chargez l'étui de chargement suffisamment.

-  • Sur les appareils mobiles fonctionnant sous Android OS version 15 ou antérieure, l'appli Galaxy Wearable doit être installée sur votre appareil mobile. Si l'appli n'est pas installée sur votre appareil mobile, téléchargez-la depuis **Galaxy Store** ou **Play Store**.
- Vous pouvez télécharger l'application Galaxy Wearable uniquement sur les appareils mobiles fonctionnant sous Android OS version 12 ou ultérieure.

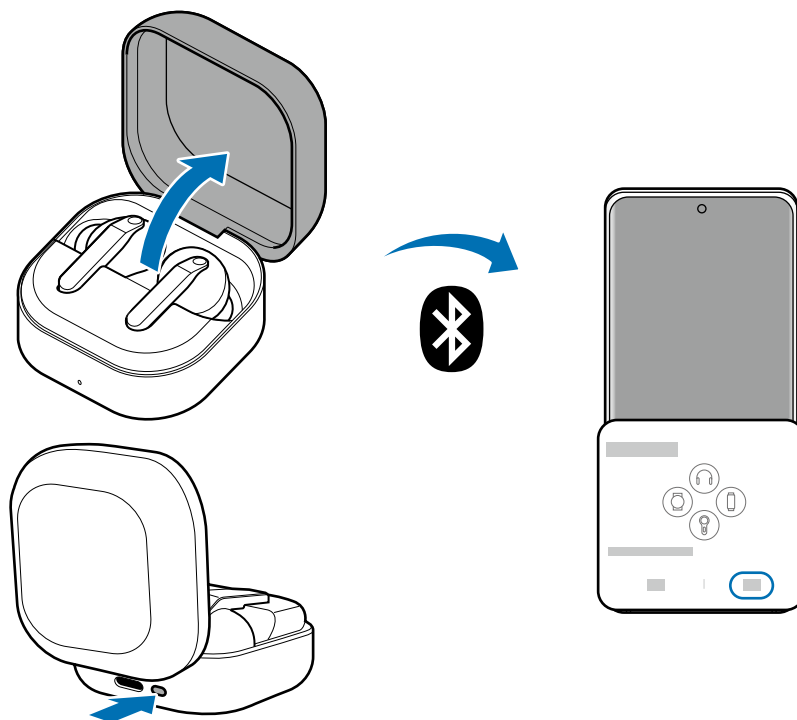
### Connecter les écouteurs à un appareil mobile Samsung pour la première fois


- 1 Vérifiez la direction de chaque écouteur, insérez-les correctement dans leur emplacement de l'étui de chargement.  
Si le voyant de la batterie ne clignote pas, connectez l'étui de chargement au chargeur et chargez les écouteurs pendant au moins 10 minutes.
- 2 Fermez l'étui de chargement, puis ouvrez-le.  
Ou, ouvrez l'étui de chargement et pressez le bouton de connexion situé à l'arrière de l'étui de chargement pendant trois secondes.  
Les écouteurs entreront en mode association Bluetooth automatiquement et une fenêtre contextuelle apparaîtra sur votre appareil mobile.  
Si la fenêtre contextuelle n'apparaît pas ou si vous souhaitez vous connecter à un appareil mobile autre que Samsung exploitant le système Android, reportez-vous à la rubrique [Connecter les écouteurs à un appareil mobile autre que Samsung fonctionnant sous Android OS \(ou la fenêtre contextuelle n'apparaît pas\)](#).

 Lorsque le voyant de la batterie clignote en rouge, retirez les écouteurs-boutons de l'étui de chargement et insérez-les de nouveau.

3 Sur votre appareil mobile, touchez **Se connecter** dans la fenêtre contextuelle et suivez les instructions à l'écran pour compléter la connexion. Pour garantir une connexion Bluetooth stable, ne retirez pas les écouteurs de l'étui de chargement et laissez l'étui ouvert jusqu'à ce que la connexion soit établie.

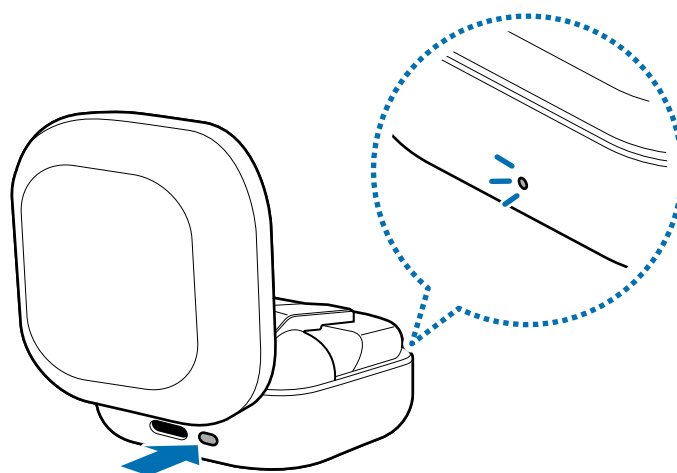
Une fois la connexion établie, les écouteurs seront automatiquement connectés à votre appareil mobile chaque fois que vous ouvrirez l'étui de chargement contenant les écouteurs.





-  • Les méthodes de connexion peuvent varier en fonction de votre appareil mobile et de la version du logiciel.
- L'apparence de la fenêtre contextuelle peut varier en fonction de votre appareil mobile connecté.
  - Si les écouteurs ne se connectent pas à l'appareil mobile dans un délai de 3 minutes, le mode association Bluetooth sera désactivé. Fermez l'étui de chargement et ouvrez-le de nouveau. Les écouteurs entreront en mode association Bluetooth.
  - Si la batterie de l'étui de chargement est complètement déchargée, les écouteurs peuvent ne pas se connecter automatiquement à votre appareil mobile lorsque vous ouvrez l'étui de chargement alors que les écouteurs s'y trouvent. Rechargez suffisamment l'étui de chargement avant d'utiliser les écouteurs.



- Si les écouteurs sont suffisamment chargés, vous pouvez les connecter à l'appareil mobile en les plaçant dans vos oreilles, même si l'étui de chargement est complètement déchargé.
- Si vous voulez vous connecter à un autre appareil mobile une fois la connexion établie, reportez-vous à la rubrique [Connecter les écouteurs-boutons avec de nouveaux appareils après la déconnexion d'un autre appareil mobile](#).
- Lorsque vous connectez des écouteurs à un appareil mobile qui a été connecté à un compte Samsung, les informations d'association des écouteurs seront synchronisées sur d'autres appareils mobiles qui utilisent le même compte Samsung, ainsi vous n'avez pas besoin d'effectuer à nouveau l'association initiale. Pour connecter les autres appareils qui utilisent le même compte Samsung avec les écouteurs, sur les appareils mobiles que vous voulez connecter, ouvrez **Paramètres** → **Connexions** → **Bluetooth**, puis sélectionnez les écouteurs synchronisés par le compte Samsung.
- Si un seul écouteur est connecté à votre appareil mobile, vous entendrez le son en mono. Le son passera automatiquement en mode stéréo lorsque les deux écouteurs seront connectés à votre appareil mobile.
- Si les écouteurs ne se connectent pas à un appareil mobile, si la fenêtre contextuelle de connexion n'apparaît pas, ou si votre appareil mobile ne peut trouver les écouteurs, rangez les écouteurs-boutons dans leur étui, puis pressez le bouton de connexion pendant plus de trois secondes pour entrer en mode association Bluetooth manuellement. Lorsque le mode association Bluetooth est activé, le voyant de la batterie clignote en rouge, vert et bleu.



## Connecter les écouteurs à un appareil mobile autre que Samsung fonctionnant sous Android OS (ou la fenêtre contextuelle n'apparaît pas)

-  Si vous vous connectez à un appareil mobile d'une autre marque que Samsung qui utilise également le système d'exploitation Android, certaines des fonctionnalités des écouteurs peuvent ne pas être disponibles et les écouteurs peuvent ne pas fonctionner correctement.
- 1 Vérifiez la direction de chaque écouteur, insérez-les correctement dans leur emplacement de l'étui de chargement.  
Si le voyant de la batterie ne clignote pas, connectez l'étui de chargement au chargeur et chargez les écouteurs pendant au moins 10 minutes.
  - 2 Fermez l'étui de chargement, puis ouvrez-le.  
Ou, ouvrez l'étui de chargement et pressez le bouton de connexion situé à l'arrière de l'étui de chargement pendant trois secondes.  
Les écouteurs entreront en mode association Bluetooth.
  - 3 Sur votre appareil mobile, activez la fonctionnalité Bluetooth pour connecter les écouteurs-boutons à votre appareil mobile.
-  Sur l'appareil mobile fonctionnant sous Android OS version 15 ou antérieure, ouvrez l'appli **Galaxy Wearable** et suivez les instructions à l'écran pour compléter la connexion.

### Précautions relatives à l'utilisation de Bluetooth

- Pour éviter des problèmes de connexion entre vos écouteurs-boutons et un autre appareil, placez les appareils près l'un de l'autre.
- Assurez-vous que vos écouteurs-boutons et l'autre appareil Bluetooth se trouvent bien à l'intérieur du périmètre d'action du Bluetooth (10 m). L'étendue de ce rayon peut varier selon les conditions d'utilisation des appareils.
- Assurez-vous qu'aucun obstacle ne se trouve entre vos écouteurs-boutons et l'appareil connecté, y compris un corps humain, un mur ou une clôture.
- Ne touchez pas l'antenne Bluetooth d'un appareil connecté.
- Bluetooth utilise la même fréquence que certains produits industriels, scientifiques, médicaux et de faible puissance, ainsi des interférences peuvent se produire lorsque vous établissez une connexion à proximité de ce type de produits.

- Il est possible que vos écouteurs-boutons ne fonctionnent pas avec certains appareils, en particulier ceux qui n'ont pas été testés ou approuvés par Bluetooth SIG.
- N'utilisez pas la fonction Bluetooth de manière illégale (par exemple, pour le piratage de fichiers ou l'enregistrement de communications à des fins commerciales).

## Connecter et déconnecter les écouteurs-boutons

### Déconnecter les appareils mobiles de vos écouteurs

Insérez les écouteurs-boutons dans l'étui de chargement et refermez-le. La connexion Bluetooth sera interrompue.

Pour déconnecter manuellement les écouteurs-boutons de votre appareil mobile, ouvrez **Paramètres** → **Connexions** → **Bluetooth**, et déconnectez les écouteurs-boutons de votre appareil mobile sous **Périphériques couplés**.

### Reconnecter les appareils mobiles à vos écouteurs-boutons après une déconnexion temporaire

Pour reconnecter les écouteurs qui se sont temporairement déconnectés d'un appareil, insérez-les dans l'étui de chargement et refermez-le. Ensuite, ouvrez à nouveau l'étui de chargement. Vous pouvez également ouvrir l'étui de chargement et presser le bouton de connexion situé sous l'étui de chargement pendant plus de 3 secondes.

Pour reconnecter manuellement les écouteurs à votre appareil mobile, activez la fonction Bluetooth sur votre appareil mobile.


### Connecter les écouteurs-boutons avec de nouveaux appareils après la déconnexion d'un autre appareil mobile

- 1 Ouvrez **Paramètres** sur votre appareil mobile, touchez **Connexions** → **Bluetooth**, et dissociez les écouteurs-boutons de votre appareil mobile sous **Périphériques couplés** pour déconnecter les écouteurs-boutons de l'ancien appareil mobile.
- 2 Ouvrez l'étui de chargement et pressez longuement le bouton de connexion situé à l'arrière de l'étui de chargement pour passer en mode association Bluetooth.
- 3 Sur votre nouvel appareil mobile, activez la fonction Bluetooth pour connecter les écouteurs à votre appareil mobile.

## Changer les appareils mobiles connectés aux écouteurs-boutons


Lorsque les écouteurs-boutons sont connectés à deux appareils mobiles ou plus, vous pouvez changer d'appareil mobile sans vous déconnecter de l'autre appareil mobile.

Sur l'appareil mobile auquel vous souhaitez vous connecter, ouvrez **Paramètres** sur votre appareil mobile, touchez **Connexions** → **Bluetooth**, et sélectionnez les écouteurs-boutons de votre appareil mobile sous **Périphériques couplés**.

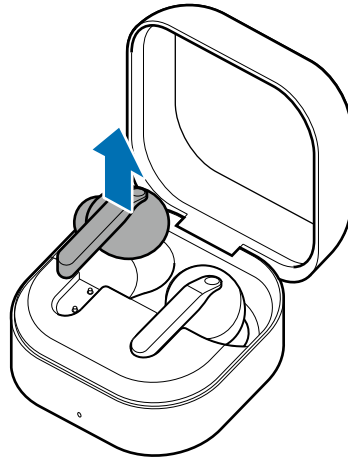
 Les connexions entre vos écouteurs et les appareils mobiles sont automatiquement basculées en fonction des circonstances. Par exemple, lorsque vos écouteurs sont enregistrés à la fois sur une tablette et un téléphone connectés au même compte Samsung, vous pouvez recevoir un appel entrant sur le téléphone avec vos écouteurs tout en regardant une vidéo sur la tablette, car la connexion des écouteurs bascule automatiquement vers le téléphone.

## Porter les écouteurs-boutons

Ajustez les embouts de stabilisation dans vos oreilles.

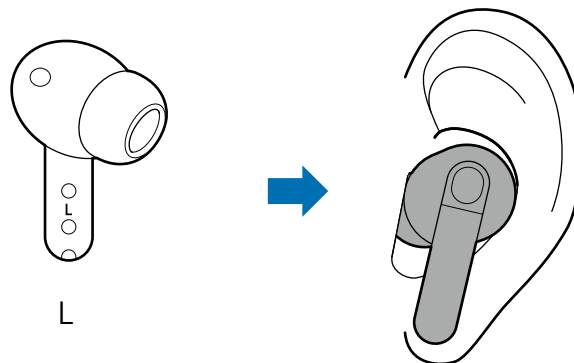
-  • Si le capteur tactile ne touche pas votre oreille, il est possible que l'écouteur bouton ne fonctionne pas. Si vous n'entendez pas de tonalité vous indiquant la détection de l'écouteur, retirez les écouteurs de vos oreilles, remettez-les ou posez des embouts qui conviennent à vos oreilles.
- En raison de la nature des écouteurs, ceux-ci peuvent sembler lâches ou se détacher de vos oreilles lorsque vous les portez. (Galaxy Buds4)
  - Si les écouteurs ne sont pas correctement insérés dans vos oreilles, certaines fonctionnalités, comme les appels par les écouteurs-boutons, risquent de ne pas fonctionner. Si c'est le cas, utilisez une paire d'embouts adaptés à vos oreilles et portez les écouteurs correctement. (Galaxy Buds4 Pro)
  - Si l'embout se coince dans le petit espace autour de l'écouteur ou n'est pas inséré correctement, la qualité audio peut être réduite et les modes de contrôle du bruit peuvent ne pas fonctionner correctement. Assurez-vous que l'embout est correctement inséré dans l'écouteur. (Galaxy Buds4 Pro)
  - Respectez toutes les consignes de sécurité et directives formulées par le personnel compétent dans les lieux où l'utilisation d'appareils mobiles est interdite, comme dans les avions et les hôpitaux.

- 1 Tenez chaque écouteur et retirez-les verticalement de l'étui de chargement.



- 2 Vérifiez l'orientation de chaque écouteur.
- 3 Insérez les écouteurs-boutons dans vos oreilles, de sorte que vous puissiez voir les indications sur la direction d'écoute. Orientez ensuite le microphone situé en bas des écouteurs vers votre bouche.
- 4 Ajustez les écouteurs-boutons en les tournant vers la gauche ou la droite afin de bien les ajuster dans vos oreilles.

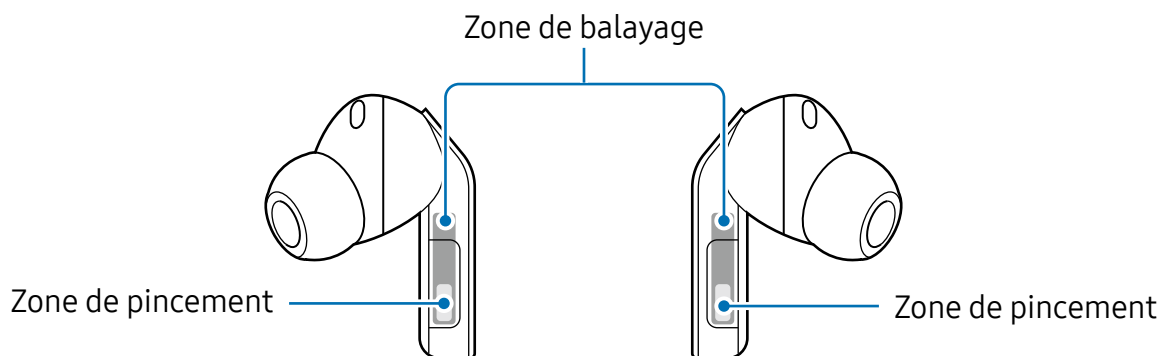
Les capteurs tactiles détecteront que vous portez les écouteurs dès que vous les insérez. Chaque écouteur bouton émettra une tonalité vous indiquant qu'il a été détecté.



# Utiliser l'écouteur au moyen de gestes

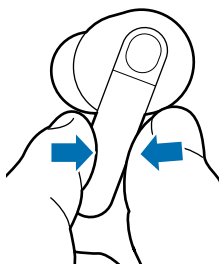
## Introduction

Pincez ou balayez les écouteurs-boutons pour faire jouer ou arrêter la musique, répondre ou rejeter les appels. Vous pouvez régler les écouteurs de façon à exécuter d'autres actions en les pinçant ou les balayant. Le terme « zones de geste » comprend à la fois la zone de pincement et la zone de balayage.



- ❗ Pour éviter de blesser vos oreilles, ne pressez pas trop fort les écouteurs-boutons.
- Pour éviter d'endommager les zones de geste, ne pincez ou ne balayez pas les écouteurs-boutons avec un objet pointu.
- 📌 Si vous portez un objet métallique, comme un perçage dans votre oreille, retirez-le. Si un objet métallique entre en contact avec les écouteurs-boutons, la fonctionnalité de geste des écouteurs peut ne pas fonctionner correctement ou ne plus répondre.
- Si les écouteurs-boutons sont couverts de sueur ou de liquide, nettoyez-les. La fonctionnalité de geste des écouteurs peut ne pas fonctionner correctement ou ne plus répondre à cause de la sueur ou du liquide.
- Pincez précisément dans la zone de pincement située au bas des zones gestuelles pour lancer correctement la fonctionnalité de pincement.
- Lorsque les écouteurs-boutons sont retirés de vos oreilles, évitez de pincer ou de balayer les zones de geste, car cela pourrait lancer de manière accidentelle des fonctionnalités.

## Présentation des gestes



### Pincer une fois

- Mettre en pause/Reprendre un morceau.
- Répondre ou mettre fin à un appel.
- Arrêter la fonctionnalité Notifications à haute voix.
- Arrêter d'utiliser la fonctionnalité de détection vocale ou de détection de sirène. (Galaxy Buds4 Pro)

### Pincer deux fois

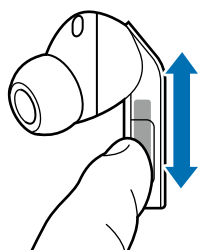
- Passer au morceau suivant.

### Pincer trois fois

- Revenir au morceau précédent.
  - Pincez trois fois l'écouteur bouton trois secondes après qu'un morceau ait commencé à jouer pour revenir au début du morceau en cours de lecture. Pincez trois fois l'écouteur bouton au cours des trois premières secondes d'un morceau pour revenir au morceau précédent.

### Pincer longuement

- Activer une fonctionnalité prédéfinie.
  - L'activation du mode Contrôles du bruit est définie par défaut. Pour en savoir plus sur la fonctionnalité que vous souhaitez activer, reportez-vous à la rubrique [Utiliser les modes Contrôles du bruit](#).
- Rejeter un appel.




### Balayer vers le haut ou le bas

- Régler le volume.

## Configurer la fonctionnalité Pincement prolongé

Vous pouvez configurer une fonctionnalité de pincement prolongé pour chaque écouteur bouton afin de lancer des fonctionnalités.

- 1 Ouvrez **Paramètres** sur votre appareil mobile et touchez le nom des écouteurs-boutons sous le compte Samsung.  
Si le nom des écouteurs-boutons n'apparaît sous le compte Samsung, touchez **Connexions** → **Bluetooth** et touchez l'icône  à côté du nom des écouteurs sous **Périphériques couplés**.
- 2 Touchez **Contrôles des écouteurs** et touchez le bouton **Gauche** ou **Droit** sous **Commandes par pincement prolongé** pour activer la fonctionnalité.
- 3 Sélectionnez la fonctionnalité de pincement prolongé pour chacun des écouteurs.
  - **Permuter les contrôles du bruit** : pour activer ou désactiver le mode Contrôles du bruit : Son environnant, Adaptatif et Suppression active de bruit. Reportez-vous à la rubrique [Utiliser les modes Contrôles du bruit](#) pour en savoir davantage.
  - **Assistant numérique** : pour ouvrir l'application de l'assistant pour utiliser les fonctions de l'appareil ou rechercher des informations à l'aide de votre voix.
  - **Bixby** : pour démarrer une conversation avec un service d'assistant vocal intelligent. Lorsque vous utilisez Bixby, reportez-vous à la rubrique [Utiliser Bixby](#) pour en savoir davantage.
  - **Applications** : pour ouvrir l'application sélectionnée, comme Dictaphone ou Pleine conscience





Les options offertes peuvent varier selon l'appareil mobile connecté.

# Utiliser les modes Contrôles du bruit

## Introduction

Trois modes de contrôles du bruit sont offerts : Son environnant, Adaptatif et Suppression active de bruit.

Activez le mode Son environnant pour entendre clairement les sons de votre environnement, afin de pouvoir détecter toute situation potentiellement dangereuse ou de pouvoir entendre la voix d'une personne qui vous parlerait. Activez le mode Adaptatif pour optimiser automatiquement le volume des sons environnants ou la puissance de la suppression active du bruit en fonction du niveau de bruit ambiant. La suppression du bruit fonctionne dans les endroits bruyants, mais lorsque le silence règne, les écouteurs laissent passer les sons ambiants. Activez la fonctionnalité Suppression active du bruit pour réduire le niveau sonore autour de vous. Utilisez-la lorsque vous souhaitez éviter les distractions, par exemple, lorsque vous écoutez de la musique.


-  Si le microphone (le microphone extérieur lorsque vous portez les écouteurs) et sa zone sont complètement couverts, une rétroaction peut se produire lors de l'activation du mode Contrôles du bruit.
-  Vous ne pouvez activer le mode Adaptatif ou le mode Suppression active du bruit que si vous portez les deux écouteurs dans vos oreilles.

## Activer les modes Contrôles du bruit

### Activer depuis les écouteurs


Assurez-vous que la fonctionnalité Pincement prolongé est réglée sur **Permuter les contrôles du bruit**, puis pincez longuement l'écouteur.

Les modes de contrôles du bruit suivants s'activeront : Son environnant, Adaptatif et Suppression active de bruit.


-  Si la fonctionnalité Pincement prolongé est réglée sur **Permuter les contrôles du bruit** et comprend une option avec Désactivé, le mode Contrôles du bruit peut se désactiver. Touchez **Permuter les contrôles du bruit** pour vérifier quelle option vous avez sélectionnée.

## Activer depuis le panneau de paramétrage rapide

Ouvrez le panneau de paramétrage rapide sur votre appareil mobile, touchez longuement la barre de réglage du volum, et touchez **Son environnant**, **Adaptative** ou **Suppression active de bruit**.


 Vous pouvez vérifier l'état de la batterie dans le panneau de paramétrage rapide uniquement sur les appareils mobiles fonctionnant sous One UI version 7.0 ou ultérieure.

## Activer depuis Paramètres

 • Cette fonctionnalité n'est disponible que sur les appareils mobiles fonctionnant sous Android OS version 12 ou ultérieure.

- Les options offertes peuvent varier selon l'appareil mobile connecté.

1 Ouvrez **Paramètres** sur votre appareil mobile et touchez le nom des écouteurs-boutons sous le compte Samsung.

Si le nom des écouteurs-boutons n'apparaît sous le compte Samsung, touchez **Connexions** → **Bluetooth** et touchez l'icône  à côté du nom des écouteurs sous **Périphériques couplés**.

2 Touchez **Son environnant**, **Adaptative** ou **Suppression active de bruit**.

## Activer depuis le widget


Ajoutez le widget Galaxy Buds sur votre appareil mobile et touchez une icône de contrôle de bruit.

## Régler l'intensité de contrôle de bruit (Galaxy Buds4 Pro)

Lorsque le son environnant ou la suppression active du bruit est activé comme mode de contrôle du bruit, réglez le volume des sons environnants ou la puissance de la suppression active du bruit en fonction de vos préférences.

1 Ouvrez le panneau de paramétrage rapide sur votre appareil mobile, touchez longuement la barre de réglage du volume, et touchez **Son environnant**, **Adaptative** ou **Suppression active de bruit**.


2 Tirez la barre de réglage sous **Volume sonore ambiant** ou **Niveau de suppression active de bruit**.

 Si vous utilisez la fonctionnalité Améliorations de l'audition pour le son environnant dans les paramètres d'accessibilité, touchez **Améliorations de l'audition en service** pour vérifier les paramètres.

## Basculer automatiquement vers Son environnant


Ce mode vous aide à vous concentrer sur votre environnement ou sur une conversation dans certaines situations, par exemple lorsque les écouteurs détectent une conversation ou une sirène, ou pendant un appel lorsque vous portez les écouteurs.

- 1 Ouvrez **Paramètres** sur votre appareil mobile et touchez le nom des écouteurs-boutons sous le compte Samsung.

Si le nom des écouteurs-boutons n'apparaît sous le compte Samsung, touchez **Connexions** → **Bluetooth** et touchez l'icône  à côté du nom des écouteurs sous **Périphériques couplés**.

- 2 ► **Galaxy Buds4** : Touchez **Activer Son environnant pendant appel** et touchez le bouton pour activer la fonctionnalité. Les écouteurs rendront votre voix audible pendant les appels, vous aidant ainsi à éviter de hausser involontairement le ton et rendant les appels longs plus confortables.

► **Galaxy Buds4 Pro** : Touchez **Chang. auto vers son ambient** puis touchez les boutons correspondant aux situations dans lesquelles vous souhaitez que les écouteurs activent automatiquement le mode Son environnant.

- **Détection de la voix** : Si vous commencez à parler alors que vous portez les écouteurs, ceux-ci détecteront votre voix dans n'importe quelle situation et activeront le mode Son environnant. Si aucune conversation n'est détectée pendant un certain temps, le mode Son environnant sera désactivé.
-  • Les capteurs de détection de la voix des deux écouteurs détectent votre voix lorsque les deux sont portés. Ainsi, si vous ne portez qu'un seul écouteur dans une oreille, cette fonctionnalité peut ne pas être disponible.
- Lorsque vous faites du bruit, par exemple lorsque vous vous brossez les dents, tousssez ou fredonnez, les écouteurs peuvent l'interpréter à tort comme de la parole.
  - Lorsque la fonction de commande vocale est activée, même si les écouteurs détectent une voix, le mode Son environnant peut réagir avec un certain retard, car il ne s'active qu'après avoir déterminé s'il s'agit d'une commande vocale.
- **Détection de la sirène** : Les écouteurs détectent les sirènes dépassant un certain niveau sonore et activent le mode Son environnant.


- **Activer Son environnant pendant appels** : Les écouteurs rendront votre voix audible pendant les appels, vous aidant ainsi à éviter de hausser involontairement le ton et rendant les appels longs plus confortables.

Lorsque le mode Son environnant est activé automatiquement, pincez une fois l'écouteur pour le désactiver. (Galaxy Buds4 Pro)

## Écouter de la musique

Écoutez la musique enregistrée sur votre appareil mobile en y connectant vos écouteurs-boutons. Vous pouvez faire jouer de la musique de votre appareil mobile connecté.

Sur votre appareil mobile, lancez l'application de lecture de la musique et faites jouer de la musique.

-  Si vous écoutez de la musique avec les écouteurs boutons et que vous les posez sur le sol, la musique peut continuer à jouer. La même situation peut également se produire si la batterie de l'étui de chargement est complètement déchargée.

### Écouter ou mettre en pause la musique


Pincez l'écouteur bouton pour écouter ou mettre en pause l'écoute de la musique.

### Passer au morceau suivant

Pincez deux fois l'écouteur bouton pour passer au morceau suivant.


### Revenir au morceau précédent

Pincez trois fois l'écouteur bouton pour revenir au morceau précédent.

-  Pincez trois fois l'écouteur bouton trois secondes après qu'un morceau ait commencé à jouer pour revenir au début du morceau en cours de lecture. Pincez trois fois l'écouteur bouton au cours des trois premières secondes d'un morceau pour revenir au morceau précédent.

### Régler le volume

Balayez l'écouteur vers le haut pour augmenter le volume et balayez vers le bas pour réduire le volume.

-  • Réglez le volume depuis votre appareil mobile connecté, si le son est trop faible sur vos écouteurs-boutons au niveau de volume maximal.
- Si vous connectez les écouteurs-boutons à votre appareil mobile pendant l'écoute de musique, le volume pourrait changer.


## Utiliser l'égaliseur

Vous pouvez choisir parmi plusieurs options différentes de l'égaliseur et profiter de la même musique avec un son différent et unique.

Ouvrez le panneau de paramétrage rapide sur votre appareil mobile, touchez longuement la barre de réglage du volume, touchez **Égaliseur** et sélectionnez une option. Sélectionnez **Personnalisé** pour régler l'égaliseur selon vos préférences.

## Utiliser les fonctions d'appel

Lorsque vous portez les écouteurs-boutons alors qu'ils sont connectés à un appareil mobile, vous pouvez répondre à des appels et les gérer depuis vos écouteurs.

-  Si vous ne recevez pas de notification vocale énonçant le numéro de téléphone ou le nom de l'appelant enregistré dans vos contacts par notification vocale, ouvrez l'appli **Téléphone** de votre appareil mobile et touchez **⋮** → **Paramètres** → **Répondre et mettre fin aux appels**, et touchez le bouton **Le nom de l'appelant est lu à haute voix** pour activer la fonctionnalité.

### Répondre à un appel ou le rejeter

Lorsque vous recevez un appel alors que vous portez les écouteurs-boutons, ils émettront une tonalité et une notification vocale énoncera le numéro de téléphone ou le nom de l'appelant enregistré dans vos contacts.

Pour répondre à l'appel, pincez l'écouteur bouton.

Pour rejeter l'appel, pincez longuement l'écouteur bouton.

### Mettre fin à l'appel

Pincez l'écouteur bouton pour mettre fin à l'appel en cours.

# Bixby

## Introduction

Bixby est une interface utilisateur qui vous aide à utiliser un appareil de manière plus pratique.

Vous pouvez parler à Bixby. Bixby lancera une fonction que vous demandez ou affichera les informations que vous souhaitez sur l'appareil mobile connecté. Pour plus d'informations, visitez [www.samsung.com/bixby](http://www.samsung.com/bixby).



- Cette fonctionnalité est offerte uniquement si un appareil mobile prenant en charge Bixby est connecté.
- Seules quelques langues sont disponibles en fonction de la configuration de Bixby de votre appareil mobile. Certaines fonctions peuvent ne pas être disponibles selon votre zone géographique.

## Lancer Bixby

Assurez-vous d'avoir sélectionné la fonctionnalité Pincement prolongé pour lancer Bixby et pincez longuement l'écouteur bouton.

## Utiliser Bixby


Pincez longuement l'écouteur bouton et dites une commande. Vous pouvez également dire la phrase d'activation et dire votre commande.

Par exemple, tout en pinçant longuement l'écouteur bouton, dites « Quel temps fait-il aujourd'hui ? ». Les informations météorologiques s'affichent sur votre appareil mobile connecté.

Si Bixby vous pose une question au cours d'une conversation, vous pouvez continuer à parler à Bixby sans avoir à pincer longuement l'écouteur bouton ou toucher .


## Lancer Bixby avec votre voix

Vous pouvez lancer une conversation en disant la phrase d'activation (« Hi Bixby » ou « Bixby ») définie sur votre appareil mobile lorsque vous portez vos écouteurs-boutons.

- 1 Ouvrez **Paramètres** sur votre appareil mobile et touchez le nom des écouteurs-boutons sous le compte Samsung.  
Si le nom des écouteurs-boutons n'apparaît sous le compte Samsung, touchez **Connexions** → **Bluetooth** et touchez l'icône  à côté du nom des écouteurs sous **Périphériques couplés**.
- 2 Touchez **Contrôles vocaux** → **Réveil vocal** et touchez le bouton **Bixby** pour activer la fonctionnalité.

## Communiquer par saisie de texte

Si votre voix ne peut être entendue correctement, par exemple, vous vous trouvez dans un lieu bruyant ou il vous est impossible de parler, vous pouvez communiquer par texte avec Bixby.

Pincez longuement l'écouteur bouton, touchez  sur votre appareil mobile connecté, et saisissez le texte.

Pendant la conversation, Bixby répondra par texte plutôt que par retour vocal.

## Conseils pour améliorer la reconnaissance vocale

- Parlez clairement.
- Parlez dans des endroits calmes.
- N'utilisez pas de langage injurieux ni d'argot.
- Évitez de parler avec un accent local.

Selon l'environnement où vous vous trouvez ou la manière dont vous parlez, il se peut que les Galaxy Buds ne reconnaissent pas vos commandes ou qu'ils exécutent des commandes erronées.


# Paramètres des Galaxy Buds

## Configurer les paramètres des Galaxy Buds

### Introduction

Vérifiez l'état des Galaxy Buds connectés à votre appareil mobile et configurez leurs paramètres.

Ouvrez **Paramètres** sur votre appareil mobile et touchez le nom des écouteurs-boutons sous le compte Samsung.

Si le nom des écouteurs-boutons n'apparaît sous le compte Samsung, touchez **Connexions** → **Bluetooth** et touchez l'icône  à côté du nom des écouteurs sous **Périphériques couplés**.



- Lorsque vous connectez les écouteurs-boutons à un appareil mobile fonctionnant sous Android OS version 15 ou antérieure, vous pouvez vérifier l'état des Galaxy Buds et configurer leurs paramètres sur l'application Galaxy Wearable.
- Certaines fonctionnalités, comme le mode Contrôles du bruit ou Réveil vocal Bixby, peuvent avoir une incidence sur le temps d'utilisation de vos écouteurs.

### Configurer les modes Contrôles du bruit

Activez ou désactivez Son environnant, Son adaptatif ou Suppression active de bruit en fonction de votre situation ou de votre environnement. Vous pouvez également configurer le mode Son environnant pour qu'il s'active automatiquement.

Sur l'écran Paramètres de votre appareil mobile, touchez le nom des écouteurs-boutons sous le compte Samsung, puis sélectionnez une fonctionnalité et changez ses paramètres.

- **Désactivé** : pour désactiver le mode Contrôles du bruit.
- **Son environnant** : pour vous permettre d'entendre les sons environnants.
- **Adaptative** : pour optimiser automatiquement le volume des sons environnants ou le niveau de suppression active du bruit en fonction du niveau de bruit ambiant.
- **Suppression active de bruit** : pour réduire les sons extérieurs.

- **Volume sonore ambiant / Niveau de suppression active de bruit** : pour régler le volume des sons environnants ou la puissance de la suppression active du bruit en fonction de vos préférences lorsque les modes Son environnant ou Suppression active du bruit sont activés. (Galaxy Buds4 Pro)
- **Activer Son environnant pendant appel** : Les écouteurs rendront votre voix audible pendant les appels, vous aidant ainsi à éviter de hausser involontairement le ton et rendant les appels longs plus confortables. (Galaxy Buds4)
- **Chang. auto vers son ambiant** : le mode Son environnant automatique s'active automatiquement pour vous aider à vous concentrer sur votre environnement ou sur une conversation dans certaines situations, par exemple lorsque les écouteurs détectent une conversation ou une sirène, ou pendant un appel lorsque vous portez les écouteurs. (Galaxy Buds4 Pro)

## Contrôles des écouteurs

Configurez les paramètres des fonctionnalités de geste des écouteurs-boutons.

Sur l'écran Paramètres de votre appareil mobile, touchez le nom des écouteurs-boutons sous le compte Samsung et touchez **Contrôles des écouteurs**.

- **Contrôles médias** : Pendant la lecture multimédia, vous pouvez utiliser la fonctionnalité de geste des écouteurs pour contrôler la musique, comme la mettre en lecture ou en pause. Reportez-vous à [Présentation des gestes](#) pour en savoir davantage.

### Commandes par pincement prolongé

- **Gauche** : pour sélectionner la fonctionnalité associée au pincement prolongé pour l'écouteur gauche.
- **Droit** : pour sélectionner la fonctionnalité associée au pincement prolongé pour l'écouteur droit.

 Reportez-vous à [Configurer la fonctionnalité Pincement prolongé](#) pour en savoir davantage.

### Contrôles des appels

- **Répondre ou mettre fin à l'appel** : Pincez pour répondre ou mettre fin à un appel.
- **Refusez l'appel** : Pincez longuement pour refuser un appel.

 Les options offertes peuvent varier selon l'appareil mobile connecté.

## Contrôles vocaux

Configurez les paramètres des fonctionnalités de commande vocale des écouteurs.

Sur l'écran Paramètres de votre appareil mobile, touchez le nom des écouteurs-boutons sous le compte Samsung et touchez **Contrôles vocaux**.


- **Configurer l'assistant numérique Google** : pour ouvrir l'application de l'assistant numérique à l'aide de votre voix même lorsque vous n'utilisez pas l'appareil mobile.
- **Réveil vocal** : pour activer l'application de l'assistant ou l'application Bixby à l'aide de votre voix afin de lancer une conversation.
- **Commandes vocales** : pour contrôler la lecture musicale, régler le volume et répondre à un appel ou le refuser à l'aide de commandes vocales. (Galaxy Buds4 Pro)

 Les options offertes peuvent varier selon l'appareil mobile connecté.

## Gestes de la tête

Bougez la tête de haut en bas ou d'un côté à l'autre pour contrôler les appels entrants et interagir avec Bixby sans parler.

Sur l'écran Paramètres de votre appareil mobile, touchez le nom des écouteurs-boutons sous le compte Samsung et touchez le bouton **Gestes de la tête** pour activer la fonctionnalité.

 Cette fonctionnalité est disponible uniquement sur les appareils mobiles fonctionnant sous One UI version 8.5 ou ultérieure.

## Qualité et effets sonores

Vous pouvez configurer la qualité et les effets sonores de vos écouteurs-boutons.

Sur l'écran Paramètres de votre appareil mobile, touchez le nom des écouteurs-boutons sous le compte Samsung et touchez **Qualité et effets sonores**.

- **Audio 360** : pour offrir un son d'ambiance à 360 degrés pour un environnement immersif pendant l'écoute de médias. Vous pouvez également régler le paramètre pour qu'il ajuste automatiquement la direction du son en fonction des mouvements de votre tête.



- Cette fonctionnalité n'est disponible que sur les appareils mobiles fonctionnant sous Android 11 One UI version 3.1 ou ultérieure, et peut ne pas être disponible selon le modèle de l'appareil mobile.
- Vous pouvez profiter d'un son de meilleure qualité si vous placez l'appareil mobile connecté plus près de vous.
- Cette fonctionnalité peut ne pas être prise en charge en raison de la manière dont le média est lu.
- Lorsque vous vous trouvez dans des zones où la réception du signal est faible, la connexion avec l'appareil mobile peut être temporairement interrompue.
- **Égaliseur** : pour choisir parmi plusieurs options différentes de l'égaliseur et profiter de la même musique avec un son différent et unique. Reportez-vous à la rubrique [Utiliser l'égaliseur](#) pour en savoir davantage.
- **Normalisation du niveau sonore** : pour empêcher le son de devenir soudainement trop fort ou trop faible pendant la lecture de médias.
- **Paramètres audio de l'appli** : pour vérifier et gérer les paramètres audio optimisés que vous avez enregistrés pour chaque application multimédia. Pour régler les paramètres audio de chaque application, ouvrez le panneau de paramétrage rapide pendant la lecture du contenu dans l'application, touchez longuement la barre de réglage du volume, puis modifiez les paramètres. Les mêmes paramètres seront appliqués la prochaine fois que vous lancerez l'application.
- **Ajuster le son à la position** : Lorsque vous portez les écouteurs, le son est automatiquement ajusté pour optimiser l'effet sonore. Les deux écouteurs doivent être bien ajustés dans vos oreilles.
- **Options de qualité avancées**
  - **Son d'Ultra haute qualité (UHQ)** : pour profiter d'une qualité audio proche du son original avec un taux d'échantillonnage pouvant atteindre 96 kHz.
- Certaines fonctionnalités peuvent ne pas être disponibles lorsque cette fonctionnalité est activée.
  - **Voix très large bande** : pour offrir une qualité d'appel claire avec une bande passante de 16 kHz.
- **Test d'ajustement des écouteurs** : pour vérifier l'ajustement des écouteurs afin de garantir un meilleur son et une suppression active du bruit. (Galaxy Buds4 Pro)
- **Adapt sound** : pour régler le son qui vous convient le mieux. (Galaxy Buds4 Pro)





- Les options offertes peuvent varier selon l'appareil mobile connecté.
- L'utilisation de la fonctionnalité Options de qualité avancées augmentera la consommation de la batterie.

## Gérer les connexions

Changez les paramètres des diverses connexions des écouteurs-boutons.

Sur l'écran Paramètres de votre appareil mobile, touchez le nom des écouteurs-boutons sous le compte Samsung et touchez **Gérer les connexions**.

- **Appels** : pour vérifier et répondre aux appels provenant de l'appareil mobile connecté par les écouteurs. Si cette fonctionnalité est désactivée, vous ne pouvez pas recevoir les appels par les écouteurs, même si vous les portez.
  - **Audio** : pour entendre le son multimédia de l'appareil mobile par les écouteurs. Si cette fonctionnalité est désactivée, le son multimédia sera diffusé uniquement sur l'appareil mobile, même si vous portez les écouteurs.
-  Si les fonctionnalités Appels et Audio sont désactivées, les écouteurs sont déconnectés de l'appareil mobile.
- **Connexion automatique écouteurs** : pour changer l'appareil mobile auquel vos écouteurs sont connectés. Vous pouvez activer la fonctionnalité pour basculer la connexion de votre appareil mobile actuel vers un appareil mobile à proximité connecté au même compte Samsung ou vers un appareil qui a déjà été connecté à vos écouteurs.
-  Faites attention de ne pas connecter vos écouteurs-boutons à l'appareil mobile d'une autre personne.
- **Basculement automatique sur les Buds** : Les connexions entre vos écouteurs et les appareils mobiles sont automatiquement basculées en fonction des circonstances. Par exemple, lorsque vos écouteurs sont enregistrés à la fois sur une tablette et un téléphone connectés au même compte Samsung, vous pouvez recevoir un appel entrant sur le téléphone avec vos écouteurs tout en regardant une vidéo sur la tablette, car la connexion des écouteurs bascule automatiquement vers le téléphone.
  - **Réinitialisation** : pour réinitialiser tous les paramètres des écouteurs-boutons.

## Fonctions avancées

Activez les fonctionnalités avancées des écouteurs et modifiez les paramètres qui les contrôlent.

Sur l'écran Paramètres de votre appareil mobile, touchez le nom des écouteurs-boutons sous le compte Samsung et touchez **Fonctions avancées**.

### Notifications à haute voix

Recevez des notifications des applications de votre appareil mobile sur vos écouteurs-boutons.

- **Lire sur les écouteurs** : pour sélectionner le style de notification vous souhaitez entendre.
- **Personnaliser pour chaque application** : pour sélectionner les applications dont vous souhaitez recevoir les notifications et modifier le style de notification.
- **Lire quand le tél. est utilisé** : pour configurer les écouteurs pour recevoir les notifications de l'appareil mobile même lorsque vous utilisez celui-ci.
- **Exclure les notifications filtrées** : pour configurer les écouteurs pour qu'ils ne reçoivent pas les notifications regroupées au bas du panneau de notification, conformément aux paramètres de l'appareil mobile.



Les options offertes peuvent varier selon l'appareil mobile connecté.

### Détection d'insertion dans l'oreille pour les appels (Galaxy Buds4)

Vous pouvez configurer la prise d'appel par les écouteurs ou l'appareil mobile si vous portez les écouteurs au moment de l'appel. Lorsque cette fonctionnalité est désactivée, la voix de l'appelant est diffusée dans les écouteurs, même si ceux-ci ne sont pas portés.

### Détec. inser. ds oreille (Galaxy Buds4 Pro)

Vous pouvez configurer les écouteurs pour qu'ils détectent si vous les portez et pour prendre des appels sur votre appareil mobile ou mettre en pause la lecture multimédia.

- **Pendant les appels** : pour configurer la prise d'appel par les écouteurs ou l'appareil mobile si vous portez les écouteurs au moment de l'appel. Si cette fonction est désactivée, la voix de l'appelant est diffusée dans les écouteurs même si ceux-ci ne sont pas portés.
- **Pendant la lecture de médias** : pour mettre en pause et reprendre la lecture multimédia si vous portez les écouteurs. Si cette fonctionnalité est désactivée, la lecture multimédia sera mise en pause lorsque les deux écouteurs ne sont pas portés.

- ❗ Même si vous ne portez pas les écouteurs, ceux-ci peuvent être détectés comme étant portés si le capteur tactile est en contact avec votre peau.

## Rappels d'étirement du cou

Lorsque vos écouteurs détectent que votre tête est penchée vers le bas pendant plus de 10 minutes, vous entendez un son et un message s'affiche sur l'écran de votre appareil mobile vous encourageant à faire des étirements, avec des exercices d'étirement du cou simples que vous pouvez suivre.

Lorsque vous lancez cette fonctionnalité pour la première fois ou après avoir réinitialisé les données, vous devez calibrer les écouteurs pour configurer la fonctionnalité. Suivez les instructions à l'écran pour terminer la configuration.

- ✍ • Veillez à calibrer les écouteurs afin qu'ils puissent reconnaître précisément vos mouvements. Ne bougez pas pendant le calibrage, par exemple en vous asseyant ou en vous levant.
- Si quelqu'un d'autre utilise vos écouteurs ou si la fonction de reconnaissance des mouvements des écouteurs n'est pas précise, recalibrez-les.
- Si vous bougez, même si votre tête est penchée vers le bas pendant plus de 10 minutes, le son ne sera pas émis.
- Cette fonctionnalité ne fonctionne que lorsque les deux écouteurs sont portés.

## Labs

Utilisez les nouvelles fonctionnalités des écouteurs.

- **Mode Jeu** : pour minimiser le retard audio afin de supprimer le décalage entre la sortie vidéo et la sortie son, et entendre un son synchronisé lorsque vous jouez.

- ✍ Cette fonctionnalité n'est disponible qu'en cas de connexion avec un appareil mobile Samsung avec le système d'exploitation Android.

## Accessibilité

Configurez divers paramètres pour améliorer l'accessibilité des écouteurs-boutons.

Sur l'écran Paramètres de votre appareil mobile, touchez le nom des écouteurs-boutons sous le compte Samsung et touchez **Accessibilité**.

- **Équilibre sonore gauc./dr.** : pour régler l'équilibre du volume sonore à droite et à gauche si vous avez une déficience auditive ou si l'utilisation d'un seul écouteur est plus pratique. Tirez la barre de réglage **Équilibre sonore gauc./dr.** pour ajuster l'équilibre. Si vous tirez la barre vers la gauche, le volume de l'écouteur gauche augmentera et vice versa.
- **Contrôles du bruit avec un écouteur** : pour lancer la fonctionnalité de contrôle du bruit avec un seul écouteur.
- **Améliorations de l'audition pour le son environnant** : pour régler le son en fonction de votre audition et de vos préférences. (Galaxy Buds4 Pro)
  - **Volume sonore ambiant** : pour régler les volumes sonores environnants gauche et droit en faisant glisser les barres de réglage gauche et droite.
  - **Amplifications des voix face à vous** : pour amplifier les voix provenant de l'avant. Vous pouvez également régler le **Niveau de réduction du bruit des bruits ambiants** en tirant la barre de réglage.
- **Adapt sound** : pour régler le son qui vous convient le mieux. (Galaxy Buds4 Pro)

## Localiser mes écouteurs

Si vous avez égaré vos écouteurs-boutons, utilisez l'application Samsung Find installée sur votre appareil mobile connecté pour vous aider à les retrouver.

Sur l'écran Paramètres de votre appareil mobile, touchez le nom des écouteurs-boutons sous le compte Samsung et touchez **Localiser mes écouteurs**.

L'application Samsung Find sera lancée sur votre appareil mobile et vous pourrez vérifier l'emplacement de vos écouteurs égarés sur une carte. En outre, vous pouvez retrouver vos écouteurs en suivant le son qu'ils émettent.

- La prise en charge de l'appli Samsung Find peut varier en fonction de la version logicielle de l'appareil mobile connecté.
- Pour trouver vos écouteurs à l'aide de l'appli Samsung Find, le mode Perdu de Samsung Find doit être activé et les fonctions liées à la recherche d'appareils hors ligne doivent également être activées.
- Si les écouteurs que vous recherchez se trouvent à l'extérieur de l'étui de chargement, la recherche des écouteurs à proximité peut prendre plus de 4 minutes.

## Diagnostics

Testez vos Galaxy Buds au moyen de Samsung Members.

Sur l'écran Paramètres de votre appareil mobile, touchez le nom des écouteurs-boutons sous le compte Samsung et touchez **Diagnostics**.

## Écouter la diffusion Auracast™

Vous pouvez écouter des émissions audio à l'aide de la norme Auracast™.

Sur l'écran Paramètres de votre appareil mobile, touchez le nom des écouteurs-boutons sous le compte Samsung et touchez **Écouter la diffusion audio**.

## Mise à jour logicielle des écouteurs

Mettez à jour le logiciel de vos écouteurs au moyen du service sans fil FOTA (firmware over-the-air).

Sur l'écran Paramètres de votre appareil mobile, touchez le nom des écouteurs-boutons sous le compte Samsung et touchez **Mise à jour logicielle des écouteurs**.

Pour régler l'installation automatique des mises à jour lorsque les écouteurs sont dans l'étui de chargement, touchez **⋮** → **Mise à jour automatique** :et sélectionnez une option.

## À propos des écouteurs

Accédez aux informations relatives aux Galaxy Buds.

Sur l'écran Paramètres de votre appareil mobile, touchez le nom des écouteurs-boutons sous le compte Samsung et touchez **À propos des écouteurs**.

Pour changer le nom de vos Galaxy Buds, touchez **Changement de nom**.

- **Mentions légales** : pour consulter les mentions légales des Galaxy Buds.
- **Informations sur le logiciel** : pour consulter la plus récente mise à jour du logiciel des écouteurs-boutons et de l'étui de chargement.
- **Informations sur la batterie** : pour consulter les informations relatives aux piles des écouteurs-boutons et de l'étui de chargement.

# Avis d'utilisation




## Précautions pour l'utilisation des écouteurs-boutons

Veillez lire attentivement ce guide utilisateur, afin de pouvoir utiliser vos écouteurs-boutons correctement et en toute sécurité.

- Les descriptions sont basées sur les paramètres par défaut de votre appareil.
- En fonction de votre zone géographique, du fournisseur de services des caractéristiques du modèle ou de la version logicielle, certains contenus peuvent différer par rapport à vos Galaxy Buds.
- Avant d'utiliser d'autres appareils mobiles, assurez-vous qu'ils sont compatibles aux Galaxy Buds. Rendez-vous au site Web de Samsung pour voir les caractéristiques des appareils mobiles compatibles.
- Les logiciels, les sources sonores, les fonds d'écran, les images et les autres supports fournis avec cet appareil font l'objet d'une licence d'utilisation limitée. L'extraction et l'utilisation de ces supports à des fins commerciales ou autres constituent une violation des lois sur les droits d'auteur. Les utilisateurs sont entièrement responsables de l'utilisation illégale des supports.
- Les applications par défaut fournies avec l'appareil sont sujettes à des mises à jour et peuvent ne plus être prises en charge sans préavis.
- Toute modification du système d'exploitation du produit ou toute installation de logiciels provenant de sources non officielles peut entraîner des dysfonctionnements de l'appareil et corrompre vos données. Ces actions constituent des violations de l'accord de licence Samsung et annuleront votre garantie.
- Certaines fonctions peuvent différer de ce qui est décrit dans le guide utilisateur, selon le fabricant ou le modèle de l'appareil mobile connecté au produit.
- Ce produit comprend des logiciels gratuits ou libres. Pour l'information sur les licences libres des applications utilisées pour ce produit, rendez-vous à [opensource.samsung.com](https://opensource.samsung.com).

- Vos écouteurs-boutons contiennent des aimants qui peuvent affecter les cartes de crédit et les dispositifs médicaux implantables. Si vous utilisez un de ces dispositifs médicaux, gardez une distance de plus de 15 cm entre vos écouteurs-boutons et l'appareil. Arrêtez d'utiliser vos écouteurs-boutons si vous suspectez une interférence avec votre appareil médical et consultez votre médecin ou le fabricant de votre appareil médical.
- Ce produit fonctionne grâce à des aimants. Ne stockez pas votre appareil à proximité de champs magnétiques. Cela pourrait entraîner des dysfonctionnements.

## Icônes

-  **Avertissement** : situations susceptibles de vous blesser ou de blesser autrui
-  **Attention** : situations susceptibles d'endommager votre appareil ou d'autres équipements
-  **Information** : remarques, conseils d'utilisation ou informations complémentaires

## Notes sur le contenu du coffret et les accessoires

- Les éléments fournis avec les Galaxy Buds, les accessoires disponibles, ainsi que leurs images peuvent varier en fonction de votre zone géographique et de votre fournisseur de services.
- Les accessoires fournis ont été spécialement conçus pour vos Galaxy Buds et peuvent ne pas fonctionner avec d'autres appareils.
- L'aspect et les caractéristiques du produit peuvent faire l'objet de modifications sans préavis. De plus, la taille des embouts peut être modifiée pour assurer un meilleur ajustement.
- Vous pouvez acheter des accessoires supplémentaires chez votre détaillant Samsung. Mais avant tout achat, assurez-vous que l'accessoire voulu est compatible avec vos Galaxy Buds.
- Utilisez exclusivement des accessoires homologués par Samsung. L'utilisation d'accessoires non homologués peut entraîner des problèmes de performances, ainsi que des dysfonctionnements non couverts par la garantie.
- La disponibilité de l'ensemble des accessoires dépend entièrement des fabricants. Pour plus d'informations sur la disponibilité des accessoires, consultez le site Web Samsung.

## Conserver la résistance à l'eau et à la poussière

Vos Galaxy Buds sont étanches à l'eau et à la poussière, et répondent aux normes internationales suivantes. L'étui de chargement n'est pas étanche à l'eau.

- Certification de la classification de résistance à l'eau IP54 : conformément aux exigences de la norme IEC 60529, les Galaxy Buds ont été testés dans des conditions de 15-35 °C, 86-106 kPa, 10 L/min en eau douce pendant 5 minutes, en les laissant immobiles. (Galaxy Buds4)
- Certification de la classification de résistance à l'eau IP57 : conformément aux exigences de la norme IEC 60529, les Galaxy Buds ont été testés dans des conditions de 15-35 °C, 86-106 kPa, 1 m en eau douce pendant 30 minutes, en les laissant immobiles. (Galaxy Buds4 Pro)

Suivez ces conseils afin que l'appareil conserve sa résistance à l'eau et à la poussière.

- N'exposez pas les Galaxy Buds à l'eau d'une piscine ou à l'eau de mer.
- N'exposez pas les Galaxy Buds à de l'eau sale ou à d'autres liquides, comme de l'eau savonneuse, de l'huile, du parfum, de la crème solaire, du nettoyant pour les mains, des produits chimiques, comme des cosmétiques ou des liquides contenant de l'alcool.
- N'exposez pas les Galaxy Buds à de l'eau en forts mouvements.
- Ne portez pas les Galaxy Buds lorsque vous nagez, pratiquez un sport aquatique ou prenez une douche.
- N'utilisez pas les Galaxy Buds dans des endroits où la température est supérieure à la normale ou où il y a beaucoup d'humidité, comme dans un sauna.
- Ne laissez pas tomber les Galaxy Buds et ne les soumettez pas à des chocs violents.
- Ne mettez pas les Galaxy Buds dans une machine à laver ou un sèche-linge.

**Si l'appareil est exposé à l'eau ou à des polluants, suivez les consignes suivantes :**

- Si les Galaxy Buds sont exposés à de l'eau douce, séchez-les soigneusement en les essuyant avec un chiffon propre et doux et en les secouant pour éliminer l'eau qui s'y trouve.
- Si les Galaxy Buds sont contaminés ou exposés à un liquide autre que de l'eau douce, ne les utilisez qu'après les avoir fait réparer dans un centre de service après-vente Samsung ou un centre de service autorisé.

**Il n'est pas recommandé d'utiliser les Galaxy Buds sous l'eau.**

## Précautions d'utilisation des écouteurs-boutons

- Une exposition excessive à des sons forts peut provoquer des dommages auditifs.
- L'utilisation des écouteurs pendant la marche peut détourner votre attention et provoquer un accident.
- Baissez toujours le volume avant d'utiliser les écouteurs-boutons et utilisez uniquement le réglage de volume minimum nécessaire pour entendre votre interlocuteur ou votre musique.
- Si vos oreilles ou vos écouteurs sont mouillés ou des matières étrangères s'y trouvent, ou si vous avez un contact prolongé de la peau avec les écouteurs, cela peut provoquer une irritation de la peau. Assurez-vous que vos oreilles et vos écouteurs sont propres et secs avant de porter les écouteurs.
- Dans les environnements secs, de l'électricité statique peut s'accumuler dans les écouteurs. Évitez d'utiliser les écouteurs dans des environnements secs ou touchez un objet métallique pour décharger l'électricité statique avant d'utiliser les écouteurs.
- N'utilisez pas les écouteurs en conduisant ou en faisant du vélo. Cela pourrait détourner votre attention et provoquer un accident, ou même être illégal selon votre région.
- Bien que les Galaxy Buds soient conformes aux normes de sécurité internationales, l'insertion forcée des écouteurs ou leur port prolongé peut provoquer des douleurs ou des irritations cutanées.
- Si vous ressentez une irritation de la peau pendant que vous portez les écouteurs, cessez immédiatement de les porter et consultez un spécialiste.
- Ne nettoyez pas les écouteurs à l'air comprimé et n'utilisez pas d'ondes ultrasoniques ou de sources de chaleur externes si de la poussière, de la sueur, de l'encre, de l'huile ou des produits chimiques (cosmétiques, crème solaire, vaporisateur antibactérien, désinfectant pour les mains, détergent, insecticide, etc.) entrent en contact avec les écouteurs et l'étui de chargement. La décoloration ou la corrosion peut endommager les Galaxy Buds.
- Après utilisation, retirez les embouts, lavez l'extérieur et la partie maillée à l'eau claire, puis séchez-les soigneusement. Si les écouteurs sont contaminés, essuyez-les avec un chiffon doux et sec.

# Nettoyer et gérer les Galaxy Buds

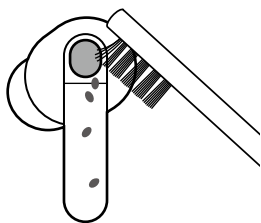
## Entretien de base

- Essuyez les écouteurs-boutons avec un linge doux après les avoir utilisés.
- Gardez les écouteurs-boutons au sec. Évitez que tout liquide n'entre en contact avec les écouteurs ou s'y infiltre.
- Nettoyez régulièrement les écouteurs pour éviter l'accumulation de cérumen ou de débris dans les hautparleurs et l'orifice d'aération.

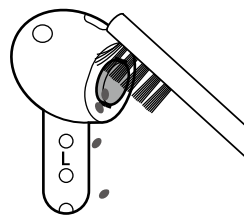
## Nettoyer l'orifice du microphone, le hautparleur et l'orifice d'aération

Si le volume est inférieur au paramètre de son défini, nettoyez l'orifice du microphone, le hautparleur et l'orifice d'aération. Avant de nettoyer le hautparleur, retirez l'embout du crochet situé au bas de l'écouteur.

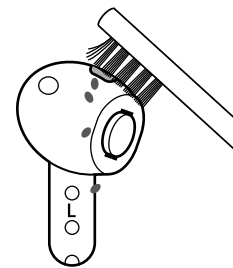
Retirez toute accumulation de cérumen ou de débris avec une brosse propre, sèche et douce, des bâtonnets ouatés ou d'autres outils.



Orifice du microphone



Hautparleur

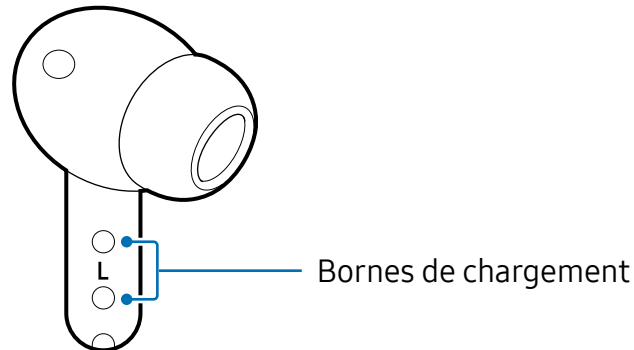


Orifice d'aération

- ⚠ N'utilisez pas d'objet pointu ou de force excessive pour enlever le cérumen ou les débris. Vous pourriez endommager l'orifice du microphone, le hautparleur et l'orifice d'aération.

## Nettoyer les bornes de chargement

Si la batterie ne se recharge pas correctement, essuyez les bornes de chargement avec un linge sec.



## Nettoyer les écouteurs-boutons et l'étui de chargement

Lorsque l'étui de chargement et les écouteurs-boutons sont exposés à des matières étrangères, comme la poussière, le sable ou des copeaux de métal, les Galaxy Buds peuvent ne pas se charger correctement ou être endommagés. Si les écouteurs-boutons ou l'étui de chargement ont été exposés à des matières étrangères, essuyez-les avec un chiffon doux et sec avant d'insérer les écouteurs-boutons dans l'étui de chargement.

## Redémarrer les écouteurs


Si la fonctionnalité de geste de l'écouteur bouton ne répond plus ou si les écouteurs-boutons ne fonctionnent pas correctement, désactivez et réactivez les écouteurs-boutons.

Pour redémarrer les écouteurs-boutons, placez-les dans leur logement respectif dans l'étui de chargement chargé et attendez plus de 10 secondes avant de les retirer.


- ☑ Si le niveau de la batterie de l'étui de chargement est faible, connectez d'abord l'étui de chargement au chargeur.

## Associer les écouteurs-boutons

Si vous perdez l'un des écouteurs, vous n'avez pas à acheter un nouvel ensemble. Vous pouvez acheter un seul écouteur et l'associer à l'écouteur restant.

- 1 Vérifiez l'orientation de chaque écouteur (le nouvel écouteur et l'écouteur utilisé précédemment) et insérez-les correctement dans leur emplacement de l'étui de chargement.
- 2 Ouvrez l'étui de chargement et pressez le bouton de connexion situé à l'arrière de l'étui de chargement pendant 7 secondes.  
Lorsque le voyant de la batterie clignote en bleu et s'éteint, cela signifie que les écouteurs sont associés.  
 Le voyant de la batterie continuera à clignoter en rouge si les écouteurs ne sont pas correctement associés. Retirez les écouteurs de l'étui de chargement et insérez-les à nouveau. Ensuite, ouvrez l'étui de chargement et pressez le bouton de connexion situé à l'arrière de l'étui de chargement pendant 7 secondes.
- 3 Connectez les écouteurs-boutons à votre appareil mobile.  
Si les versions logicielles des deux écouteurs sont différentes, mettez à jour le logiciel en suivant les instructions sur l'écran Paramètres des écouteurs-boutons.

## Comment trouver les informations relatives à la consommation d'énergie en mode veille de ce produit ?

- Rendez-vous à [www.samsung.com/global/ecodesign\\_energy](http://www.samsung.com/global/ecodesign_energy).
  - Recherchez le numéro de modèle du produit.
-  La disponibilité de cette fonctionnalité dépend de votre zone géographique, de votre fournisseur de services et de votre modèle.

# Annexes

## Dépannage

Avant de contacter un centre de services après-ventes Samsung ou un centre de service autorisé, veuillez essayer de mettre en œuvre les solutions suivantes. Il est possible que certaines situations ne s'appliquent pas à vos Galaxy Buds.

Vous pouvez également faire appel à Samsung Members pour résoudre les problèmes que vous pourriez rencontrer lors de l'utilisation de votre appareil.

### Les écouteurs-boutons ne fonctionnent pas

- La batterie est peut-être entièrement déchargée. Chargez la batterie complètement avant d'utiliser les écouteurs-boutons.
- Si le capteur tactile d'un écouteur bouton ne touche pas votre oreille, il est possible que l'écouteur bouton ne fonctionne pas. Si vous n'entendez pas le bip indiquant la détection de l'écouteur bouton, retirez-le de votre oreille et réinsérez-le.
- Si la fonctionnalité de geste de l'écouteur bouton ne répond plus ou si les écouteurs-boutons ne fonctionnent pas, placez les écouteurs bouton dans l'étui de chargement chargé, fermez l'étui de chargement et attendez plus de 10 secondes avant de les retirer.

### Un autre appareil Bluetooth ne parvient pas à localiser les écouteurs-boutons

- Fermez l'étui de chargement et ouvrez-le de nouveau pour activer le mode association Bluetooth.
- Vérifiez que vos écouteurs-boutons et l'autre appareil Bluetooth se trouvent bien à l'intérieur du rayon d'action Bluetooth (10 m). L'étendue de ce rayon peut varier selon les conditions d'utilisation des appareils.

Si les conseils ci-dessus ne résolvent pas le problème, contactez un centre de services après-ventes Samsung ou un centre de service autorisé.

## Aucune connexion Bluetooth n'est établie ou les écouteurs-boutons et l'appareil mobile sont déconnectés

- Vérifiez l'absence d'obstacle entre les deux appareils, tels que des murs ou des équipements électriques.
- Lorsque vous connectez les écouteurs-boutons à un appareil mobile fonctionnant sous Android OS version 15 ou antérieure, vérifiez que la plus récente version de l'application Galaxy Wearable est installées sur l'appareil mobile. Si ce n'est pas le cas, mettez à jour l'application Galaxy Wearable vers la version la plus récente.
- Vérifiez que vos écouteurs-boutons et l'autre appareil Bluetooth se trouvent bien à l'intérieur du rayon d'action Bluetooth (10 m). L'étendue de ce rayon peut varier selon les conditions d'utilisation des appareils.
- Redémarrez l'appareil mobile.
- Si un seul écouteur bouton est connecté à votre appareil mobile, redémarrez les écouteurs-boutons pour connecter tous les deux. Pour redémarrer les écouteurs-boutons, reportez-vous à la rubrique [Redémarrer les écouteurs](#).

## La batterie ne se charge pas correctement (pour les chargeurs homologués Samsung)

- Assurez-vous que les bornes de chargement des écouteurs-boutons et les bornes de chargement de l'étui de chargement sont bien alignées.
- Assurez-vous que le chargeur est correctement branché à l'étui de chargement.
- Si les bornes de chargement sont sales, la batterie peut ne pas se charger correctement. Essuyez les bornes avec un linge sec et réessayez de charger la batterie.

Si les conseils ci-dessus ne permettent pas de résoudre le problème, contactez le centre de services après-ventes Samsung ou un centre de service autorisé.

## Le temps de recharge et la durée d'autonomie sont différents d'un écouteur à l'autre

- La durée d'autonomie de la batterie peut varier d'un écouteur bouton à l'autre, même si la recharge a commencé au même moment.
- La durée de recharge et la durée d'autonomie peuvent varier d'un écouteur bouton à l'autre en raison de leurs différents composants internes.

## La batterie se décharge de plus en plus rapidement

- Lorsque les Galaxy Buds sont exposés à des températures extrêmes, la durée d'autonomie peut être réduite.
- La batterie est un consommable dont la charge utile diminue avec le temps.
- Lorsque vous n'utilisez pas les écouteurs, ne les portez pas, mais rangez-les plutôt dans l'étui de chargement chargé. Sinon, le capteur tactile continuera à fonctionner, ce qui affectera la durée d'utilisation et la consommation de la batterie.

## Vous ne pouvez entendre votre interlocuteur

Réglez le volume sur l'appareil mobile connecté.

## Vous percevez un écho lors des appels

Réglez le volume sur l'appareil mobile connecté ou déplacez-vous.

## Le son est émis par l'appareil mobile connecté, et non par les écouteurs, pendant un appel

- Vérifiez si vous portez correctement les écouteurs. Si vous ne les portez pas correctement, vous ne pourrez pas entendre le son de l'appel au moyen des écouteurs, même si l'icône Bluetooth apparaît sur l'appareil mobile connecté.
- Retirez les écouteurs de vos oreilles et remettez-les en place.

## La qualité du son est mauvaise

- Les services sans fil peuvent être désactivés en raison de problèmes avec le fournisseur de services internet. Assurez-vous de garder les écouteurs-boutons à distance des ondes électromagnétiques.
- Vérifiez que les écouteurs-boutons et l'appareil Bluetooth se trouvent bien à l'intérieur du rayon d'action Bluetooth (10 m). L'étendue de ce rayon peut varier selon les conditions d'utilisation des appareils.
- Des variations du niveau de volume et du bruit peuvent se produire selon le volume réglé sur l'appareil connecté. Pour éviter cela, réglez correctement le son de l'appareil connecté.

## Le son des écouteurs-boutons est en retard par rapport à l'image lorsque vous visionnez des vidéos ou jouez à des jeux

Il peut y avoir un délai entre les écouteurs-boutons et les sorties vidéos et le son lorsque vous visionnez des vidéos ou jouez à des jeux connectés à un appareil mobile.

## Les modes Contrôles du bruit ne fonctionnent pas bien

- Portez les deux écouteurs dans vos oreilles et lancez Suppression active de bruit, qui est l'un des modes de contrôle du bruit. Si vous n'êtes pas sûr que le mode Suppression active de bruit soit activé, vérifiez sur l'écran Paramètres des écouteurs-boutons.
- Vérifiez s'il y a une accumulation de matières étrangères dans les microphones situés en haut et en bas des écouteurs, et nettoyez les microphones si nécessaire.
- Assurez-vous que la dernière version du logiciel est installée sur les écouteurs.
- Remplacez l'embout par un embout adapté à vos oreilles. (Galaxy Buds4 Pro)
- Si l'embout se coince dans le petit espace autour de l'écouteur ou n'est pas correctement inséré, les modes de contrôle du bruit peuvent ne pas fonctionner correctement. Assurez-vous que l'embout est correctement inséré dans l'écouteur. (Galaxy Buds4 Pro)

## Vos Galaxy Buds sont chauds au toucher

Lorsque vous utilisez les Galaxy Buds sur une période prolongée, ils peuvent chauffer. Ce phénomène est normal et n'affecte ni la durée de vie ni les performances des Galaxy Buds.

Si les Galaxy Buds surchauffent ou vous semblent chauds durant une longue période, cessez de les utiliser pour un moment. Si les Galaxy Buds continuent de surchauffer, contactez un centre de services après-ventes Samsung ou un centre de service autorisé.

## Un petit espace est apparu sur l'extérieur de l'étui des Galaxy Buds

- Cet espace est une caractéristique de fabrication, et il est possible d'observer un jeu ou une vibration des pièces.
- Au fil du temps, la friction entre les pièces peut entraîner l'élargissement de cet espace.

## Lorsque les écouteurs sont retirés de vos oreilles, les embouts sont retournés à l'envers (Galaxy Buds4 Pro)


Selon la façon dont vous portez les écouteurs et le sens dans lequel ils sont retirés, les embouts peuvent se retourner. Dans ce cas, retournez les embouts dans le sens initial pour les utiliser à nouveau.

## Retirer la batterie

- **Avant de retirer la batterie, contactez un centre de services après-ventes autorisé.**
- Pour votre sécurité, vous **ne devez pas tenter de retirer la batterie**. Si la batterie n'est pas correctement retirée, cela peut causer des dommages à la batterie et à l'appareil, provoquer des blessures et/ou un fonctionnement dangereux.
- Samsung décline toute responsabilité en cas de dommage (en responsabilité contractuelle ou délictuelle, y compris en cas de négligence) pouvant provenir du non-respect de ces avertissements et instructions, excepté en cas de décès ou de blessures corporelles causés par une négligence de la part de Samsung.

# Santé et sécurité

Veillez lire les renseignements sur la sécurité avant d'utiliser vos Galaxy Buds. Ce chapitre présente des renseignements généraux sur la sécurité pour les appareils mobiles, mais certaines rubriques peuvent ne pas s'appliquer à vos Galaxy Buds. Afin d'éviter de vous blesser ou de blesser d'autres personnes ou d'endommager vos Galaxy Buds, veuillez respecter les consignes de sécurité.

 Le terme « appareil » fait référence au produit et son chargeur et aux articles fournis avec le produit, et tout accessoire homologué par Samsung utilisé avec le produit.

 **Avertissement : Tout manquement aux règles de sécurité peut causer des blessures ou la mort.**

**N'utilisez pas de câble d'alimentation ni de fiche endommagés ou de prise de courant desserrée**

Un branchement inadéquat peut donner lieu à des risques d'électrocution ou d'incendie.

**Ne touchez pas les Galaxy Buds, le câble d'alimentation, la fiche, ou la prise de courant avec les mains humides**

Cela peut donner lieu à des risques d'électrocution.

**Ne tirez pas trop fort sur le câble d'alimentation lorsque vous le débranchez**

Cela peut donner lieu à des risques d'électrocution ou d'incendie.

**Ne pliez pas ni n'endommagez le câble d'alimentation**

Cela peut donner lieu à des risques d'électrocution ou d'incendie.

**N'utilisez pas les Galaxy Buds avec les mains humides pendant leur chargement**

Cela peut donner lieu à des risques d'électrocution.

**Ne connectez pas les bornes positive et négative ensemble**

Cela peut donner lieu à des risques d'incendie ou des blessures graves.

**N'utilisez pas vos Galaxy Buds à l'extérieur durant un orage**

Cela peut donner lieu à des risques d'électrocution ou le mauvais fonctionnement des Galaxy Buds.

### **N'utilisez que des chargeurs, accessoires homologués par le fabricant**

- L'utilisation de chargeurs non homologués par Samsung peut réduire la durée utile de vos Galaxy Buds et accroître le risque d'incendie, d'explosion, de fuite ou tout autre risque.
- N'utilisez que les chargeurs homologués par Samsung et conçus spécifiquement pour vos Galaxy Buds. L'utilisation d'autres chargeurs pourrait causer des blessures ou endommager les Galaxy Buds.
- Samsung ne peut être tenu responsable de la sécurité de l'utilisateur, si ce dernier utilise des accessoires non homologués par Samsung.

### **Ne placez pas les Galaxy Buds dans votre poche arrière ou à la ceinture**

- En cas de pression excessive appliquée sur les Galaxy Buds, ceux-ci risquent d'être endommagés, d'exploser ou de provoquer un incendie.
- Vous pourriez également être blessé(e) en cas de choc ou de chute.

### **Évitez d'échapper ou de frapper le chargeur ou les Galaxy Buds**

#### **Manipulez et jetez les Galaxy Buds et le chargeur de façon sécuritaire**

- Ne jetez pas la batterie ni les Galaxy Buds au feu. Ne placez pas la batterie ni les Galaxy Buds sur ou dans un appareil chauffant, comme un four à microondes, une cuisinière ou un radiateur, car les batteries pourraient exploser en raison de la surchauffe. Pour vous débarrasser de vos Galaxy Buds de façon sécuritaire, consultez votre centre de services après-ventes Samsung ou un centre de service autorisé.
- N'écrasez ou ne perforez pas les Galaxy Buds.
- Évitez d'exposer les Galaxy Buds à des conditions de haute pression, car cela pourrait entraîner un court-circuit interne ou une surchauffe.

#### **Évitez d'endommager les Galaxy Buds, la batterie et le chargeur**

- Évitez de conserver les Galaxy Buds à des températures très froides ou très chaudes.
- Les températures extrêmes pourraient entraîner une déformation des Galaxy Buds et réduire la capacité et la durée utile de la batterie et des Galaxy Buds.
- N'utilisez jamais un chargeur endommagé.

#### **Ne rangez pas les Galaxy Buds sur ou dans un appareil chauffant, comme un four à microondes, une cuisinière ou un radiateur**

- La batterie pourrait fuir.
- Les Galaxy Buds pourraient exploser ou prendre feu en raison de la surchauffe.

### **N'utilisez pas les Galaxy Buds dans les zones où l'atmosphère contient des produits chimiques ou des particules de poussière**

La poussière et les produits chimiques peuvent nuire au fonctionnement des Galaxy Buds et donner lieu à des risques d'électrocution ou d'incendie.

### **Évitez que la prise multifonction et la petite extrémité du chargeur n'entre en contact avec des éléments conducteurs, comme des liquides, de la poussière, de la poudre métallique ou des mines de crayon. Ne touchez pas la prise multifonction avec des outils pointus et ne l'exposez pas aux chocs**

Les matériaux conducteurs peuvent causer un court-circuit ou une corrosion des bornes, ce qui peut donner lieu à des risques d'explosion ou d'incendie.

### **Ne mordez pas les Galaxy Buds et ne les portez pas à votre bouche**

- Dans un tel cas, vous pourriez endommager les Galaxy Buds ou causer une explosion.
- Les enfants et les animaux peuvent s'étouffer en avalant de petites pièces.
- Si des enfants utilisent les Galaxy Buds, assurez-vous qu'ils les utilisent adéquatement.

### **N'insérez pas quelque partie de les Galaxy Buds que ce soit ni les accessoires fournis dans les yeux, les oreilles ou la bouche**

Cela pourrait causer une suffocation ou des blessures graves.

### **Ne manipulez pas une pile au lithium-ion endommagée ou qui fuit.**

Pour disposer de la batterie au lithium-ion de façon sécuritaire, consultez votre centre de service local.

## **⚠ Attention : Tout manquement aux règles de sécurité peut causer des blessures ou endommager les équipements.**

### **Éteignez les Galaxy Buds à proximité d'autres équipements électroniques**

La plupart des équipements électroniques utilisent un signal radioélectrique. Vos Galaxy Buds pourraient causer des interférences avec ces types d'équipements.

### **N'utilisez pas vos Galaxy Buds dans les hôpitaux, à proximité d'équipements médicaux, à bord d'un avion, car il pourrait nuire à la transmission des fréquences radio.**

- Respectez une distance minimale de 15 cm entre vos Galaxy Buds et un stimulateur cardiaque, afin de protéger le stimulateur contre les interférences possibles.
- Si vous utilisez personnellement des équipements médicaux, contactez le fabricant de votre équipement médical pour vous assurer qu'il est protégé contre les signaux radioélectriques.
- À bord d'un avion, l'utilisation d'appareils électroniques peut nuire au fonctionnement des instruments de navigation électroniques. Assurez-vous

d'éteindre vos Galaxy Buds avant le décollage et l'atterrissage.

- Les appareils électroniques à bord de votre voiture pourraient ne pas fonctionner correctement en raison du signal radioélectrique de vos Galaxy Buds. Contactez le fabricant pour en savoir davantage.

### **Évitez d'exposer les Galaxy Buds à des émanations ou fumées intenses**

Dans un tel cas, l'extérieur des Galaxy Buds pourrait être endommagé ou les Galaxy Buds pourraient ne pas fonctionner correctement.

### **Si vous utilisez une prothèse auditive, contactez le fabricant pour de l'information sur les interférences radio**

La radiofréquence émise par vos Galaxy Buds peut causer des interférences avec certaines prothèses auditives. Avant d'utiliser vos Galaxy Buds, contactez le fabricant pour savoir si votre prothèse auditive est protégée contre les signaux RF émis par vos Galaxy Buds.

### **N'utilisez pas vos Galaxy Buds près d'équipements émettant des fréquences radio, comme une chaîne stéréo ou les pylônes radio**

Les radiofréquences peuvent nuire au fonctionnement de vos Galaxy Buds.

### **Éteignez les Galaxy Buds dans les environnements potentiellement explosifs**

- Éteignez les Galaxy Buds dans les environnements potentiellement explosifs, au lieu de retirer la batterie.
- Respectez tous les écriteaux et les directives dans les environnements potentiellement explosifs.
- Éteignez les Galaxy Buds dans une station-service et dans des dépôts de carburant ou de produits chimiques.
- N'entreposez jamais de gaz ou de liquides inflammables et d'explosifs dans le compartiment qui contient les Galaxy Buds et les accessoires.

### **Si vous remarquez des odeurs ou des sons bizarres provenant de vos Galaxy Buds ou de la batterie, ou si vous voyez de la fumée ou du liquide s'échappant des Galaxy Buds ou de la batterie, éteignez immédiatement vos Galaxy Buds et apportez-les à votre centre de services après-ventes Samsung ou un centre de service autorisé**

Si vous ne le faites pas, il peut y avoir risque d'incendie ou d'explosion.

### **Respectez les mesures de sécurité et le Code de la route concernant l'utilisation d'appareils mobiles dans une voiture en marche**

La première responsabilité de tout conducteur est de conduire son véhicule en toute sécurité. N'utilisez jamais vos Galaxy Buds en conduisant, si cela est interdit par la loi. Pour votre sécurité et celle des autres, utilisez votre jugement et souvenez-vous des conseils suivants :

- Familiarisez-vous avec vos Galaxy Buds et ses caractéristiques.
- N'utilisez pas vos Galaxy Buds quand la circulation est dense ou si les conditions météorologiques (la pluie, le grésil, la neige, la glace) sont dangereuses.
- Ne prenez pas de notes ou n'essayez pas de lire un numéro de téléphone en conduisant. Pendant que vous parcourez la liste de tâches à faire ou la liste de vos contacts, vous ne portez plus attention à votre conduite.
- Ne vous engagez pas dans des conversations stressantes ou émotives qui pourraient vous distraire. Prévenez votre interlocuteur que vous êtes au volant et interrompez la communication si elle détourne votre attention de la route.

## Entretien et utilisation adéquate des Galaxy Buds

### Conservez les Galaxy Buds au sec

- L'humidité et tout liquide pourraient endommager les composants de les Galaxy Buds ou les circuits électroniques.
- Si les Galaxy Buds sont humides, ne les allumez pas. S'ils sont déjà allumés, éteignez-les (si les Galaxy Buds ne s'éteignent pas, laissez-les tel quel). Séchez les Galaxy Buds avec une serviette et apportez-les à votre centre de service après-vente Samsung.
- Cet appareil est équipé d'indicateurs de liquide interne. Les dommages causés par l'eau à vos Galaxy Buds peuvent annuler la garantie du fabricant.

### Placez vos Galaxy Buds sur une surface plane

- Si vos Galaxy Buds tombent, il pourraient être endommagés.

**Les Galaxy Buds peuvent être utilisés dans des conditions de température ambiante de 0°C à 35°C. Vous pouvez laisser les Galaxy Buds à des températures ambiantes de -20°C à 50°C. L'utilisation ou l'entreposage des Galaxy Buds à des températures inférieures ou supérieures aux plages de température recommandées peut endommager les Galaxy Buds ou réduire la durée de vie de la batterie**

- Ne laissez pas vos Galaxy Buds dans un véhicule en été. Dans un tel cas, l'écran pourrait ne pas fonctionner correctement, vos Galaxy Buds pourraient être endommagés ou la batterie pourrait exploser.
- Ne laissez pas vos Galaxy Buds exposés au soleil pour une longue période, comme sur le tableau de bord d'une voiture.

**Ne rangez pas les Galaxy Buds près d'objets métalliques, comme de pièces de monnaie, des clés ou des bijoux**

- Vos Galaxy Buds pourraient être égratignés ou ne pas fonctionner correctement.
- Les bornes de chargement peuvent provoquer un incendie si elles sont mises en

contact avec des objets métalliques.

### **Ne rangez pas les Galaxy Buds à proximité d'un champ magnétique**

- Vos Galaxy Buds pourraient ne pas fonctionner correctement ou la batterie pourrait se décharger à proximité d'un champ magnétique.
- Les cartes à bande magnétique, comme les cartes bancaires, les cartes d'appel, les livrets bancaires et les cartes d'embarquement, pourraient être endommagées à proximité de champs magnétiques.

### **Le contact prolongé de votre peau à un appareil trop chaud peut causer des symptômes de brûlures superficielles, comme des zones et pigmentations rouges**

#### **Protégez votre ouïe et vos oreilles**



- Une exposition excessive aux sons à haut niveau sonore peut nuire à votre audition.
  - Une exposition aux sons à haut niveau sonore pendant que vous marchez peut vous distraire et entraîner un accident.
- Diminuez toujours le volume avant de brancher vos écouteurs-boutons dans la prise audio et réglez le volume au niveau minimal pour entendre votre interlocuteur ou votre musique.
  - Dans un environnement sec, de l'électricité statique peut se produire dans les écouteurs-boutons. Évitez d'utiliser les écouteurs-boutons dans un environnement sec ou de toucher un objet métallique qui émet de l'électricité statique.
  - N'utilisez pas les écouteurs-boutons lorsque vous conduisez ou vous déplacez en vélo. Cela peut détourner votre attention et causer un accident. Cela peut aussi être illégal dans certaines régions.

### **Utilisez vos Galaxy Buds avec précaution lorsque vous marchez ou êtes en déplacement**

Soyez attentif à votre environnement afin d'éviter de vous blesser ou de blesser d'autres personnes.

### **Ne peignez pas les Galaxy Buds ou n'y apposez pas d'autocollants**

- Si vous peignez ou collez des autocollants sur les Galaxy Buds, les pièces mobiles pourraient être obstruées.
- Si vous êtes allergique à la peinture ou aux pièces métalliques du produit, vous pourriez éprouver des démangeaisons, de l'enflure de la peau ou avoir de l'exéma. Si c'est le cas, arrêtez d'utiliser le produit et consultez votre médecin.

### **Évitez de laisser tomber ou de frapper les Galaxy Buds**

- Cela pourrait endommager vos Galaxy Buds ou causer un mauvais fonctionnement.
- Si les Galaxy Buds sont pliés ou déformés, ils pourraient être endommagés ou des composants pourraient ne pas fonctionner correctement.

### **Maximisez la durée utile de la batterie et du chargeur**

- Un dysfonctionnement de la batterie peut être observé si elle n'est pas utilisée pendant une période prolongée.
- Si vous n'avez pas utilisé vos Galaxy Buds depuis un moment, il est possible que la batterie soit complètement vidée. Veuillez la recharger.
- Si vous n'utilisez pas le chargeur, débranchez-le de la prise de courant.
- Utilisez uniquement la batterie dans le cadre de l'utilisation prévue.
- Suivez les directives de ce guide pour prolonger la durée utile des Galaxy Buds et de la batterie. Les dommages et la mauvaise performance résultant d'un manquement aux avertissements et aux directives peuvent annuler la garantie du fabricant.
- Vos Galaxy Buds peuvent se détériorer avec le temps. Certains composants et réparations sont couverts par la garantie dans la période de validité. Cependant, les dommages et la détérioration causés par des accessoires non homologués ne sont pas couverts.

### **N'essayez pas de démonter, modifier ou réparer les Galaxy Buds**

- Toute modification apportée à vos Galaxy Buds pourrait annuler la garantie du fabricant. Veuillez apporter vos Galaxy Buds à votre centre de services après-ventes Samsung ou un centre de service autorisé.
- Ne démontez pas ou ne percez pas la batterie, car ceci peut causer une explosion ou un incendie.

### **Lorsque vous nettoyez vos Galaxy Buds :**

- Essuyez les Galaxy Buds ou le chargeur avec un linge doux.
- N'utilisez pas de produits chimiques ou de détergent. Cela pourrait causer une décoloration ou une corrosion des Galaxy Buds ou donner lieu à des risques d'électrocution ou d'incendie.

### **N'utilisez pas vos Galaxy Buds à d'autres fins que son utilisation prévue**

Cela pourrait nuire au fonctionnement des Galaxy Buds.

### **Évitez de déranger autrui lorsque vous utilisez vos Galaxy Buds dans les lieux publics**

### **Seul un personnel de service qualifié peut réparer vos Galaxy Buds**

Si une personne non qualifiée tente de réparer vos Galaxy Buds, cela peut les endommager et votre garantie sera annulée.

## Précautions spéciales et avis d'Innovation, Sciences et Développement économique Canada (ISDE)

### Mises en garde


Toute modification apportée à votre appareil qui n'est pas expressément approuvée dans le présent document pourrait invalider la garantie de l'appareil et annuler votre droit de l'utiliser. N'utilisez que les batteries, les antennes et les chargeurs approuvés. L'utilisation d'accessoires non autorisés pourrait être dangereuse et invalidera la garantie de l'appareil si lesdits accessoires ont causé des dommages ou une défectuosité à l'appareil.

Même si votre appareil est plutôt robuste, c'est un appareil électronique complexe qui peut se briser. Évitez de l'échapper, de la frapper, de la plier ou de vous assoir dessus.

### Renseignements destinés à l'utilisateur

Cet appareil a subi des tests et répond aux critères d'un dispositif numérique de classe B. Ces critères sont établis afin d'assurer une protection suffisante contre les interférences nocives à l'intérieur d'une résidence. Cet appareil produit, utilise et peut émettre de l'énergie radioélectrique et peut occasionner des interférences nuisibles aux communications radio s'il n'est pas assemblé et utilisé selon les directives. Cependant, il n'y a aucune garantie qu'il ne se produira pas d'interférence dans une installation particulière. Si l'appareil nuit à la réception du signal radio ou de télévision, ce qui peut être vérifié en éteignant puis en rallumant l'appareil, on recommande à l'utilisateur de prendre les mesures correctives suivantes :

- Réorientez ou déplacez l'antenne réceptrice.
- Augmentez la distance séparant l'appareil et le récepteur.
- Branchez l'appareil à un circuit différent de celui où est branché le récepteur.
- Consultez le marchand ou un technicien expérimenté en radio et télévision pour obtenir de l'aide.

 **Avertissement** : L'écoute prolongée avec un casque d'écoute à très haut niveau de volume peut causer des dommages à l'ouïe.

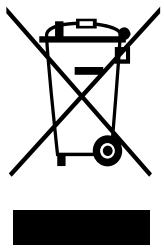
### RF du IC d'exposition aux radiations:

Cet équipement est conforme à l'exposition de la IC rayonnements RF limites établies pour un environnement non contrôlé.

L'antenne pour ce transmetteur ne doit pas être même endroit avec d'autres émetteurs sauf conformément à la IC procédures de produits Multi-émetteur.

## Les bonnes pratiques de mise au rebut de ce produit

(Déchets d'équipements électriques et électroniques)



Ce symbole apposé sur le produit, ses accessoires ou sa documentation indique que ni le produit ni ses accessoires électroniques usagés (chargeur, casque audio, câble USB, etc.), ne peuvent être jetés avec les autres déchets ménagers.

La mise au rebut incontrôlée des déchets présentant des risques environnementaux et de santé publique, veuillez séparer vos produits et accessoires usagés des autres déchets. Vous favoriserez ainsi le recyclage de la matière qui les compose dans le cadre d'un développement durable.

Les particuliers sont invités à contacter le magasin leur ayant vendu le produit ou à se renseigner auprès des autorités locales pour connaître les procédures et les points de collecte de ces produits en vue de leur recyclage.

Les entreprises et professionnels sont invités à contacter leurs fournisseurs et à consulter les conditions de leur contrat de vente. Ce produit et ses accessoires ne peuvent être jetés avec les autres déchets professionnels et commerciaux.

Cet appareil est conforme à RoHS.

## Élimination de la batterie de ce produit



Ce symbole apposé sur la batterie, le manuel ou l'emballage indique que les batteries de ce produit ne doivent pas être éliminées en fin de vie avec les autres déchets ménagers. L'indication éventuelle des symboles chimiques Hg, Cd ou Pb signifie que la batterie contient des quantités de mercure, de cadmium ou de plomb supérieures au niveau de référence stipulée dans la directive CE 2006/66.

## Avis de non-responsabilité

Certains contenus et services offerts sur cet appareil appartiennent à des tiers et sont protégés par des droits d'auteur, un brevet, une marque de commerce et des lois sur la propriété intellectuelle. De tels contenus et services vous sont offerts exclusivement aux fins de votre usage personnel et non commercial. Vous ne pouvez utiliser aucun contenu ou service d'une manière qui n'a pas été autorisée par le propriétaire du contenu ou le fournisseur de services. Sans limiter ce qui précède, sauf autorisation expresse du propriétaire du contenu ou du fournisseur de services, vous ne pouvez, par quelque manière ou mode de communication que ce soit, modifier, copier, reproduire, mettre en ligne, publier, transmettre, traduire, vendre ou exploiter tout contenu ou service affiché

sur cet appareil; ni en dériver quelques produits que ce soit.

« LE CONTENU ET LES SERVICES TIERS SONT FOURNIS « TELS QUELS ». SAMSUNG NE GARANTIT PAS LE CONTENU OU LES SERVICES OFFERTS, D'UNE FAÇON EXPRESSE OU IMPLICITE, À QUELQUE FIN QUE CE SOIT. SAMSUNG DÉCLINE EXPRESSÉMENT TOUTES GARANTIES IMPLICITES, Y COMPRIS, MAIS SANS LIMITATION, LES GARANTIES DE COMMERCIALISATION OU D'ADAPTATION DANS UN BUT SPÉCIFIQUE. SAMSUNG NE GARANTIT PAS L'EXACTITUDE, LA VALIDITÉ, L'ACTUALITÉ, LA LÉGALITÉ OU L'EXHAUSTIVITÉ DE TOUT CONTENU OU SERVICE OFFERT SUR CET APPAREIL, ET EN AUCUN CAS, Y COMPRIS LA NÉGLIGENCE, SAMSUNG NE PEUT ÊTRE TENUE RESPONSABLE, PAR DROIT CONTRACTUEL OU PRÉJUDICIEL, DES DOMMAGES DIRECTS, INDIRECTS, PARTICULIERS, SPÉCIAUX OU ACCIDENTELS, DES HONORAIRES D'AVOCATS, DES DÉPENSES, OU TOUT AUTRE DOMMAGE DÉCOULANT DE, OU EN RELATION AVEC, TOUTE INFORMATION CONTENUE DANS OU QUI RÉSULTENT DE L'UTILISATION DE TOUT CONTENU OU SERVICE PAR VOUS OU TOUTE AUTRE PERSONNE TIERCE, MÊME SI VOUS AVEZ ÉTÉ AVISÉ DE LA POSSIBILITÉ DE TELS DOMMAGES. »

Les services tiers peuvent être résiliés ou interrompus en tout temps, et Samsung ne donne aucune garantie sur la durée de disponibilité de tout contenu ou service. Le contenu et les services sont transmis par des tiers au moyen de réseaux et d'installations de transmission sur lesquels Samsung n'a aucun contrôle. Sans limiter la généralité de cet avis de non-responsabilité, Samsung décline expressément toute responsabilité pour toute interruption ou suspension de tout contenu ou service offert sur cet appareil. Samsung n'est pas responsable du service à la clientèle lié au contenu et aux services. Toute question ou requête liée au contenu ou aux services doit être envoyée directement aux fournisseurs de contenu ou de services.

## **Droits d'auteur**

Copyright © 2026 Samsung Electronics Co., Ltd.

Ce guide utilisateur est protégé par les lois internationales sur les droits d'auteur.

Il est interdit de reproduire, distribuer, traduire ou transmettre sous quelque forme et par quelque moyen que ce soit, électronique ou mécanique, notamment par photocopie, enregistrement ou stockage dans un système de stockage et de recherche documentaire, tout ou partie de ce guide utilisateur.

## **Marques**

- Samsung et le logo Samsung sont des marques déposées de Samsung Electronics Co., Ltd.
- Bluetooth® est une marque déposée de Bluetooth SIG, Inc.
- Fabriqué sous licence de Dolby Laboratories. Dolby, Dolby Atmos et le symbole double-D sont des marques de commerce de Dolby Laboratories.
- Toutes les autres marques et tous les autres droits d'auteur demeurent la propriété de leurs propriétaires respectifs.

## **Avis d'ISDE**

Cet appareil numérique de classe B est conforme à la norme NMB-003.

Le présent appareil est conforme aux CNR d'Innovation, Sciences et Développement économique Canada applicables aux appareils radio exempts de licence. L'exploitation est autorisée aux deux conditions suivantes :

- (1) l'appareil ne doit pas produire de brouillage, et
- (2) l'utilisateur doit accepter tout brouillage radioélectrique subi par l'appareil, même si le brouillage est susceptible d'en compromettre le fonctionnement.