

LG Sound Suite

CAISSON DE BASSES ACTIF WI-FI

Manuel d'utilisation

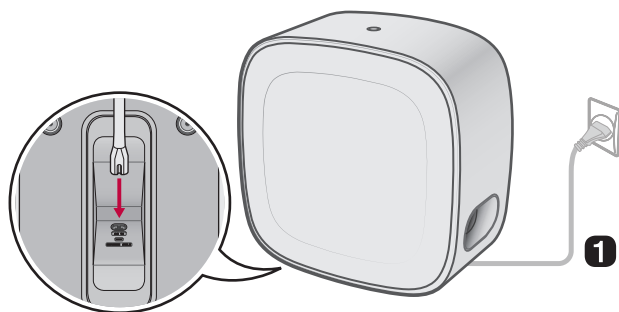
Veillez lire attentivement ce manuel avant d'utiliser votre appareil et conservez-le pour référence ultérieure.

W7

Guide rapide du haut-parleur

| Connexion et utilisation du haut-parleur

- 1** Connectez le produit à l'aide du câble d'alimentation. L'alimentation se met automatiquement sous tension.



2 Connexion du produit au Wi-Fi (→ Voir « Connexion au produit via l'application LG ThinQ »)



(Android)



(iOS)



- 1 Connectez votre téléphone intelligent au Wi-Fi.
- 2 Installez l'**application LG ThinQ** à partir de Google Play ou de l'App Store.
- 3 Exécutez l'**application LG ThinQ** et suivez les instructions.
- 4 L'appareil sera connecté à votre téléphone intelligent et vous pourrez le contrôler avec l'**application LG ThinQ**.

Utilisation avec des appareils prenant en charge Dolby Atmos FlexConnect

La connexion est possible grâce aux paramètres Dolby Atmos FLEXCONNECT de l'**application LG ThinQ**, sans avoir à utiliser de câbles complexes. Connectez vos produits LG Sound Suite pour obtenir une acoustique optimale.

Numérisez le code QR ci-dessous pour obtenir plus d'informations sur l'utilisation de la fonction Dolby Atmos FLEXCONNECT avec les produits LG Sound Suite.



✓ Remarques

- Le W7 doit être connecté à un téléviseur ou à une barre de son prenant en charge la technologie Dolby Atmos FLEXCONNECT.
 - Après avoir enregistré la barre de son dans l'**application LG ThinQ**, connectez le W7 par [Dolby Atmos FLEXCONNECT] dans l'**application LG ThinQ**. (→ Voir « Connexion au produit via l'application LG ThinQ »)
- Le W7 peut être ajouté à un groupe Dolby Atmos FLEXCONNECT, mais il ne fonctionne pas en mode Dolby Atmos FLEXCONNECT.

Table des matières

Guide rapide du haut-parleur

- 2 Connexion et utilisation du haut-parleur

Explorer le produit

- 5 Haut
- 7 Bas

Installation

- 8 Connexion à l'alimentation
- 9 Installation des pieds supplémentaires

Connexion

- 10 Connexion au produit via l'application LG ThinQ
- 12 Réinitialisation de l'appareil

Utilisation de Dolby Atmos FLEXCONNECT

- 13 À propos de Dolby Atmos FLEXCONNECT
- 16 Configuration de la technologie Dolby Atmos FLEXCONNECT avec la barre de son
- 19 Configuration de la technologie Dolby Atmos FLEXCONNECT avec un téléviseur LG
- 21 Combinaisons de connexions avec la technologie Dolby Atmos FLEXCONNECT

Mesures de sécurité

- 25 Sécurité et réglementation
- 27 La prévention d'une mauvaise utilisation du produit

Avant de signaler un dysfonctionnement du produit

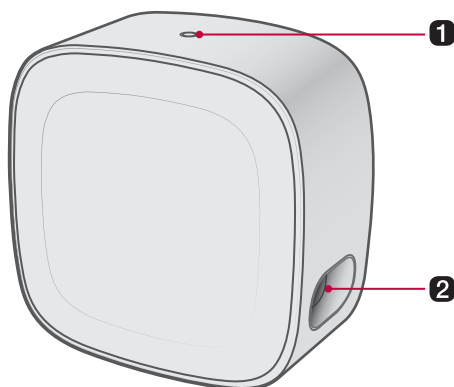
- 31 Dépannage

Annexe


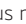
- 34 Caractéristiques techniques
- 35 Marques déposées et licences
- 35 Ce que vous devez savoir sur les services réseau
- 35 Renseignements sur l'avis de logiciel libre
- 36 Manipulation de l'appareil

Explorer le produit

I Haut



1 Bouton

- En mode Veille, appuyez brièvement sur le **Bouton**  pour utiliser le produit.
- Si vous maintenez le **Bouton**  enfoncé pendant plus de 3 secondes lors de la mise hors tension, l'appareil passera en mode Veille et la connexion Wi-Fi sera désactivée.
- Si aucun signal n'est détecté pendant 15 minutes, l'appareil passera automatiquement en mode Veille réseau. Le produit se remettra sous tension dès la réception d'un signal.

Témoin lumineux

Indique l'état du produit. (→ Voir « Témoin lumineux »)

2 Événement du caisson de basses

Ouverture permettant d'obtenir des basses riches et profondes.

✓ Remarque

Pour réduire la consommation d'énergie, l'appareil s'éteint automatiquement après 15 minutes sans signal d'entrée provenant d'un dispositif externe.


Témoin lumineux

Mise sous tension / Mise hors tension



Lorsque le produit est branché à l'aide du cordon d'alimentation, le témoin lumineux s'allume brièvement en ambre.



- Appareil actuellement éteint, le témoin lumineux est éteint.
- Appuyez brièvement sur le **Bouton**  pour utiliser le produit. Le produit s'allume et le témoin lumineux s'allume brièvement en ambre.




Appareil en mode Veille, le témoin lumineux s'allume en blanc à faible intensité. Le produit est prêt à recevoir des signaux ou à établir une connexion réseau.

État



Prêt pour la connexion

- Le témoin lumineux clignote en blanc pendant 30 minutes.
- Une fois connecté à la barre de son ou au téléviseur, appuyez brièvement sur le **Bouton**  et le témoin lumineux clignotera en blanc pendant 30 minutes.




Connecté

Le témoin lumineux s'allume en blanc à luminosité moyenne.

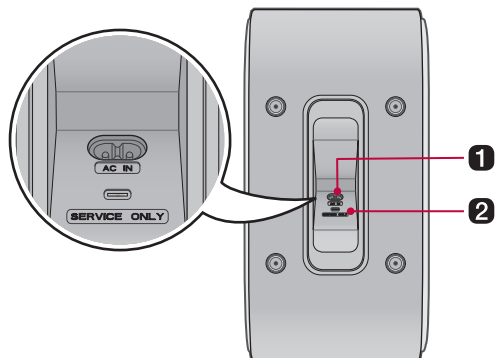


Non connecté

- Le produit n'est actuellement pas connecté au téléviseur ni à la barre de son, et le témoin lumineux clignote en blanc à luminosité moyenne.
- Appuyez brièvement sur le **Bouton**  pour passer en mode Prêt à la connexion.

✓ Remarque

Une fois la connexion établie, le témoin lumineux s'allume en blanc uniquement lorsque le produit est en mode Veille réseau ou en mode Lecture.



1 AC IN

Branchez le cordon d'alimentation.

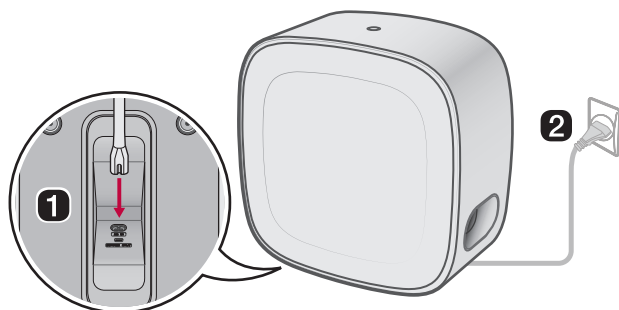
2 SERVICE ONLY

Connecteur de téléchargement S/W.

Installation

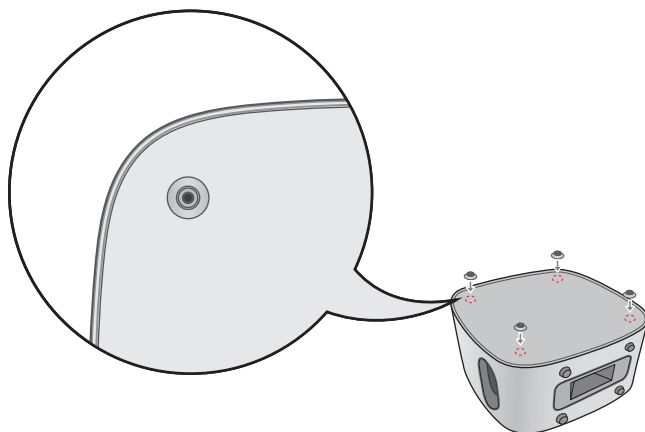
| Connexion à l'alimentation

- 1 Branchez le câble d'alimentation sur le port **AC IN** situé au bas du produit, puis organisez le câble.
- 2 Branchez le cordon d'alimentation connecté à l'appareil sur une prise. L'alimentation se met automatiquement sous tension.



Installation des pieds supplémentaires

Vous pouvez également utiliser le produit à plat. Pour une utilisation à plat, vous pouvez installer les pieds pour une utilisation sécuritaire.



- 1 Placez le produit sur une surface stable, la face arrière orientée vers le haut.
- 2 Nettoyez la zone de fixation désignée sur le produit ainsi que la surface de ventouse des pieds avec un chiffon doux pour éliminer la poussière et les débris.
- 3 Fixez les pieds au produit comme illustré.
- 4 Appuyez fermement sur les pieds avec la main pour qu'ils soient parfaitement fixés au produit.

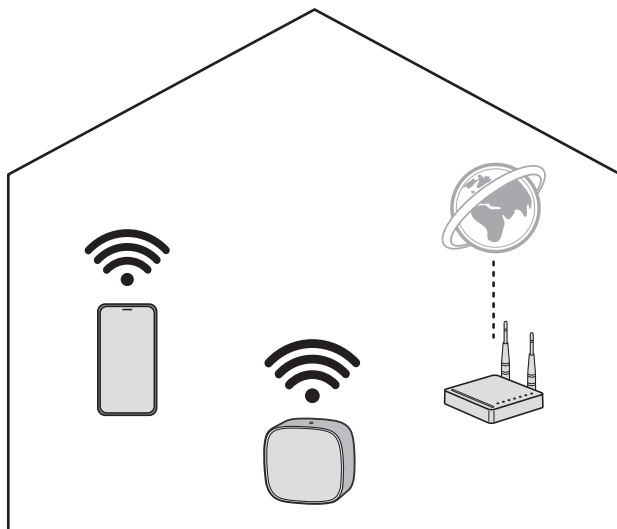
✓ Remarques

- Lors de l'utilisation du produit en position horizontale, assurez-vous de fixer les pieds fournis. Sans les pieds, le produit pourrait se déplacer pendant l'utilisation, ce qui pourrait causer des dommages extérieurs ou nuire au bon fonctionnement.
- Lors du déplacement du produit, ne le traînez pas et ne le poussez pas. Soulevez toujours le produit pour le relocaliser.
- Pour retirer les pieds, appuyez doucement sur le côté des pieds avec votre doigt pour laisser entrer l'air, puis décollez-les lentement.
- Si des marques subsistent sur le produit après le retrait des pieds, essayez-les avec un chiffon doux.

Connexion

Connexion au produit via l'application LG ThinQ

L'application **LG ThinQ** permet de connecter l'appareil au réseau et de le contrôler.

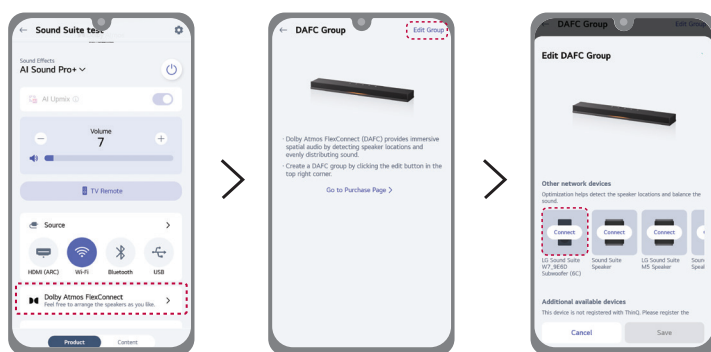


Veillez d'abord vérifier ce qui suit.

- Avez-vous un routeur sans fil?
 - Pour connecter votre téléphone intelligent et le produit par Wi-Fi, vous devez disposer d'un routeur sans fil connecté à Internet.
 - Assurez-vous qu'ils sont tous deux connectés au même réseau Wi-Fi.
 - Si le signal du routeur sans fil est faible, il se peut que le produit ne puisse pas se connecter. Rapprochez le routeur du produit ou repositionnez-le loin des obstacles.
- Est-ce que la fonction **Bluetooth** est activée sur votre téléphone intelligent?
 - Activez la fonction **Bluetooth** sur votre téléphone intelligent.
 - Si la fonction **Bluetooth** est activée, vous pouvez facilement vous connecter au Wi-Fi. Si la fonction **Bluetooth** est désactivée, l'appareil peut ne pas être enregistré dans l'**application LG ThinQ**.
- L'**application LG ThinQ** est offerte dans les versions répertoriées ci-dessous.
 - Android^{MC} OS : Version 9.0 (ou ultérieure)
 - iOS : Version 16.0 (ou ultérieure)
 - Les versions minimales prises en charge pour chaque système d'exploitation peuvent changer ultérieurement.

Installation de l'application LG ThinQ et enregistrement du produit

- 1 Accédez à Google Play ou à l'App Store sur votre téléphone intelligent et recherchez l'**application LG ThinQ** pour l'installer.
- 2 Exécutez l'**application LG ThinQ** et connectez-vous à l'application avec votre compte. Si vous n'avez pas de compte, vous pouvez également en créer un nouveau.
- 3 Appuyez sur le bouton d'**ajout (+)** et suivez les instructions à l'écran dans l'**application LG ThinQ** pour enregistrer votre produit **Sound Suite**.
- 4 Une fois le produit enregistré dans l'**application LG ThinQ**, sélectionnez [Dolby Atmos FlexConnect] dans l'**application LG ThinQ**.
- 5 Sélectionnez [Edit Group](Modifier le groupe).
- 6 Dans la liste des produits, sélectionnez le W7, puis suivez les instructions de l'**application LG ThinQ** pour connecter le W7 à la barre de son.




✓ Remarques

- Le W7 doit être connecté à un téléviseur ou à une barre de son prenant en charge la technologie Dolby Atmos FLEXCONNECT.
- Les produits d'autres fabricants dotés de la fonction Dolby Atmos FLEXCONNECT ne sont pas compatibles avec les produits LG Sound Suite.
- Les éléments du menu Paramètres peuvent varier en fonction du fabricant du téléphone intelligent et du système d'exploitation.
- Google, Android, Google Play, Google Home et Google Cast sont des marques de commerce de Google LLC.
- Si le mot de passe du routeur contient des caractères spéciaux (tels que ` ' " + / \ ; : - _ ^ & () < >`) ou des émoticônes, le produit pourrait ne pas se connecter. Il est recommandé de définir un mot de passe en utilisant une combinaison de chiffres et de lettres de l'alphabet anglais.
- Il est recommandé de définir le type de sécurité du routeur sans fil sur WPA2.

Réinitialisation de l'appareil

Si la connexion réseau est instable, vous devrez la réinitialiser. Si le réseau Wi-Fi a été modifié, vous devrez réinitialiser l'appareil et le connecter à nouveau à votre téléphone intelligent.

Comment le réinitialiser

- 1 Appuyez sur le **Bouton**  et maintenez-le enfoncé pendant au moins 10 secondes.
- 2 Pendant la réinitialisation, l'indicateur clignotera rapidement en blanc.
- 3 Une fois la réinitialisation terminée, le témoin lumineux deviendra ambre et tous les paramètres de réseau sans fil du produit seront effacés.

✓ Remarque

Une fois l'appareil réinitialisé, vous devrez le reconnecter au téléphone intelligent par Wi-Fi dans l'**application LG ThinQ**.

Désactiver la ou les connexions au réseau sans fil

Appuyez sur le **Bouton**  et maintenez-le enfoncé pendant environ 3 secondes pour éteindre le produit.

Utilisation de Dolby Atmos FLEXCONNECT

À propos de Dolby Atmos FLEXCONNECT

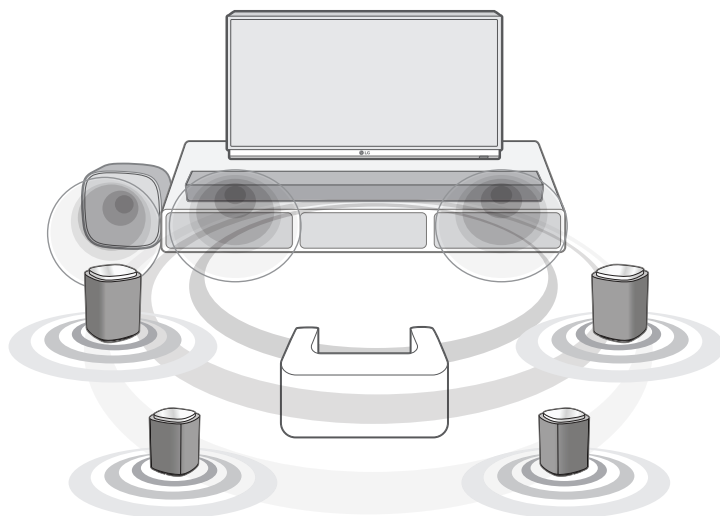
Connexion à LG Sound Suite

Ce produit peut se connecter à d'autres produits LG Sound Suite afin d'offrir un son optimal, peu importe la pièce ou l'endroit. Sans câblage complexe, vous pouvez profiter d'un son optimal en reliant d'autres produits LG Sound Suite à partir des paramètres Dolby Atmos FLEXCONNECT dans l'**application LG ThinQ**.

Dolby Atmos FLEXCONNECT

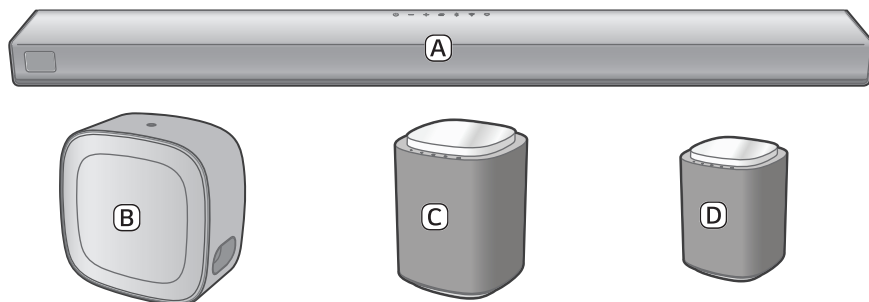
La technologie Dolby Atmos FLEXCONNECT est conçue pour jumeler un téléviseur ou une barre de son avec des haut-parleurs sans fil afin d'offrir une expérience Dolby Atmos plus riche et immersive. Elle utilise les microphones intégrés du téléviseur ou de la barre de son pour détecter la position des haut-parleurs sans fil connectés et optimiser le son selon la disposition de la pièce et la configuration des haut-parleurs.

Connectez jusqu'à 3 ou 4 haut-parleurs LG Sound Suite et un caisson de basses à un téléviseur ou à une barre de son prenant en charge la technologie Dolby Atmos FLEXCONNECT afin de profiter d'un son Dolby Atmos exceptionnel. (→ Voir « Combinaisons de connexions avec la technologie Dolby Atmos FLEXCONNECT »)



 **Dolby Atmos**
FLEXCONNECT

Produits LG Sound Suite



-
- (A)** Barre de son (LG Sound Suite H7)
 - (B)** Caisson de basses (LG Sound Suite W7)
 - (C)** Haut-parleur (LG Sound Suite M7)
 - (D)** Haut-parleur (LG Sound Suite M5)

✓ Remarques



- Les produits LG Sound Suite peuvent être vendus séparément et ne pas inclure tous les composants illustrés. Certains articles peuvent nécessiter un achat séparé.
 - Pour activer la connexion Dolby Atmos FLEXCONNECT, vous devez avoir un téléviseur LG prenant en charge la technologie Dolby Atmos FLEXCONNECT ou une barre de son LG Sound Suite, et satisfaire à l'une des conditions suivantes :
 - Utilisez deux haut-parleurs M5 ou plus. (La connexion Dolby Atmos FLEXCONNECT ne peut pas être configurée avec un seul haut-parleur M5.)
 - Utilisez un haut-parleur M7 ou plus.
 - Utilisez un haut-parleur M5 et un ou plusieurs M7.
 - Lors de la configuration de la technologie Dolby Atmos FLEXCONNECT avec la barre de son H7, utilisez le câble HDMI pour établir la connexion e-ARC/ARC entre la barre de son et le téléviseur.
 - Le W7 doit être connecté à un téléviseur ou à une barre de son prenant en charge la technologie Dolby Atmos FLEXCONNECT.
 - Après avoir enregistré la barre de son dans l'**application LG ThinQ**, connectez le W7 par [Dolby Atmos FLEXCONNECT] dans l'**application LG ThinQ**.
 - Le W7 peut être ajouté à un groupe Dolby Atmos FLEXCONNECT, mais il ne fonctionne pas en mode Dolby Atmos FLEXCONNECT.
 - Un seul caisson de basses W7 peut être connecté au téléviseur ou à la barre de son H7 à l'aide du paramètre Dolby Atmos FLEXCONNECT, toutefois la fonction de calibration Dolby Atmos FLEXCONNECT n'est pas prise en charge.
 - La fonction de calibration Dolby Atmos FLEXCONNECT ne reconnaît pas automatiquement la position du W7.
 - La position du W7 affichée dans l'**application LG ThinQ** est fournie à titre indicatif seulement et peut différer de l'emplacement réel d'installation. Cela n'a aucune incidence sur les performances acoustiques; vous pouvez donc le placer librement selon vos préférences.
 - Installez les haut-parleurs et le caisson de basses LG Sound Suite à au moins 30 cm (11,8 po) du téléviseur ou de la barre de son lors de la connexion.
 - Pour éviter les interférences sans fil, maintenez une distance d'au moins 1 m (3,3 pi) entre la barre de son ou le caisson de basses sans fil, les haut-parleurs sans fil et tout périphérique qui génère de fortes ondes électromagnétiques (p. ex. les routeurs sans fil, les fours à micro-ondes, etc.).
-

Configuration de la technologie Dolby Atmos

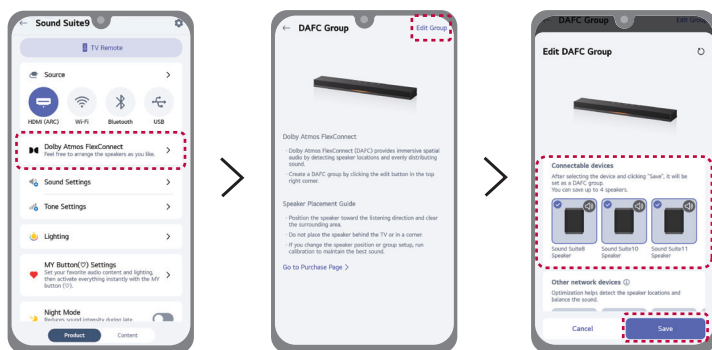
FLEXCONNECT avec la barre de son

Configurez la technologie Dolby Atmos FLEXCONNECT en connectant vos produits LG Sound Suite dans l'**application LG ThinQ**.

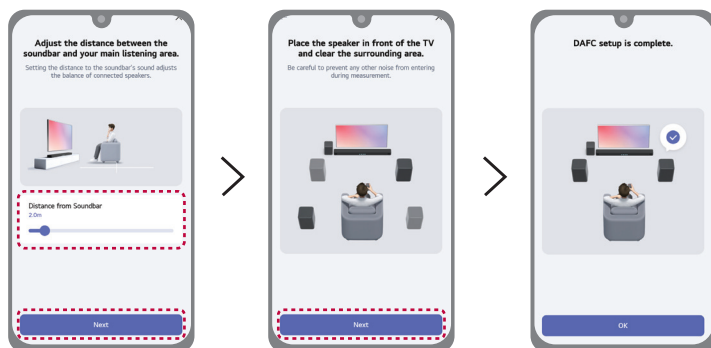
Veillez d'abord vérifier les points suivants.

- Pour configurer la fonction Dolby Atmos FLEXCONNECT, vous devez utiliser des produits LG Sound Suite.
- Les produits d'autres fabricants dotés de la fonction Dolby Atmos FLEXCONNECT ne sont pas compatibles avec les produits LG Sound Suite.
- Installez l'**application LG ThinQ** sur votre téléphone intelligent, ouvrez-la, puis enregistrez vos produits LG Sound Suite.
- Si le microphone de la barre de son est désactivé, la fonction de calibration de la technologie Dolby Atmos FLEXCONNECT ne pourra pas être utilisée. Faites glisser l'interrupteur **MIC (Microphone)** situé à l'arrière de la barre de son vers la position **ACTIVÉ**.
( **DÉSACTIVÉ** >  **ACTIVÉ**)
- Le microphone est utilisé uniquement pour les fonctions audio et ne capte pas la voix de l'utilisateur.

- 1 Allumez tous les produits LG Sound Suite que vous souhaitez utiliser avec la fonction Dolby Atmos FLEXCONNECT.
- 2 Dans l'**application LG ThinQ**, sélectionnez la fonction **Dolby Atmos FLEXCONNECT**.
- 3 Sélectionnez [Edit Group](Modifier le groupe).
- 4 Une liste des produits prenant en charge la technologie Dolby Atmos FLEXCONNECT s'affichera. Sélectionnez le produit à connecter, puis sélectionnez [Save](Sauvegarder).



- 5 Réglez la distance entre la barre de son LG Sound Suite et votre position d'écoute, puis sélectionnez [Next](Suivant) et suivez les instructions dans l'**application LG ThinQ**.



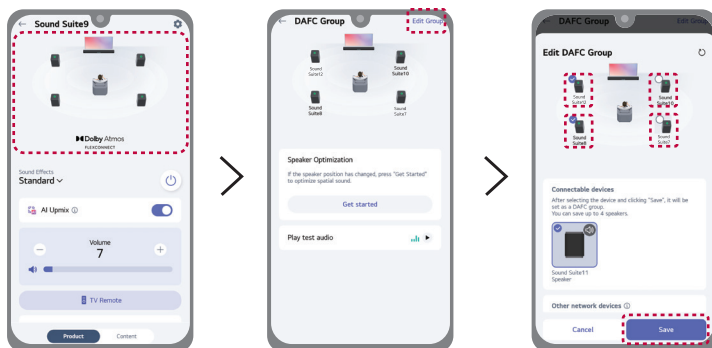
- 6 Lorsque la connexion Dolby Atmos FLEXCONNECT est terminée, le témoin lumineux s'allume en blanc.

✓ Remarques

- Avec le haut-parleur LG Sound Suite, seuls les boutons **Alimentation** (🔌) et **Source** (📺) sont accessibles lorsque la fonction Dolby Atmos FLEXCONNECT est activée.
- Lorsque vous utilisez la fonction Dolby Atmos FLEXCONNECT, ajustez le volume du téléviseur ou de la barre de son au besoin.
- Lorsque la connexion Dolby Atmos FLEXCONNECT du haut-parleur est instable, le centre du témoin lumineux s'allume en blanc. Vérifiez l'état de la connexion Dolby Atmos FLEXCONNECT.

Configuration du groupe Dolby Atmos FLEXCONNECT (barre de son)

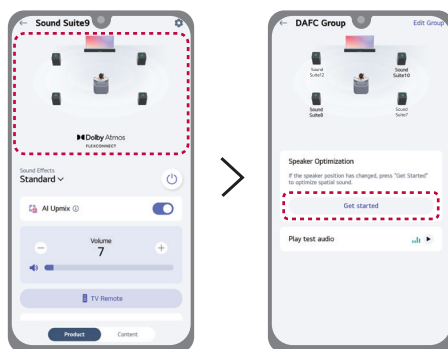
Ouvrez l'**application LG ThinQ** sur votre téléphone intelligent. Sélectionnez l'image présentant la disposition des haut-parleurs, puis sélectionnez [Edit Group](Modifier le groupe). Cochez ou décochez un produit pour le regrouper ou le dissocier dans les paramètres Dolby Atmos FLEXCONNECT, puis suivez les instructions dans l'**application LG ThinQ**.



Réinitialiser la calibration de la technologie Dolby Atmos FLEXCONNECT (barre de son)

Si vous déplacez un haut-parleur, réinitialisez la calibration de la technologie Dolby Atmos FLEXCONNECT pour assurer une performance sonore optimale.

Sélectionnez l'image correspondant à la configuration des haut-parleurs, puis sélectionnez [Get started](Commencer) dans [Speaker Optimization](Optimisation des haut-parleurs) et suivez les instructions dans l'**application LG ThinQ**.



Configuration de la technologie Dolby Atmos



FLEXCONNECT avec un téléviseur LG


Configurez la technologie Dolby Atmos FLEXCONNECT en connectant vos produits LG Sound Suite à un téléviseur LG prenant en charge la technologie Dolby Atmos FLEXCONNECT.

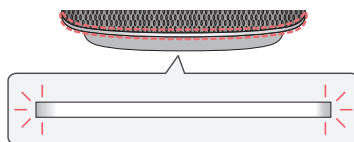
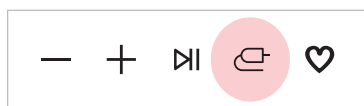
Veillez d'abord vérifier les points suivants.

- Pour configurer la fonction Dolby Atmos FLEXCONNECT, vous devez utiliser des produits LG Sound Suite.
- Les produits d'autres fabricants dotés de la fonction Dolby Atmos FLEXCONNECT ne sont pas compatibles avec les produits LG Sound Suite.
- Si le microphone de votre téléviseur est éteint, la fonction de calibration de la technologie Dolby Atmos FLEXCONNECT ne pourra pas être utilisée. Assurez-vous que le microphone du téléviseur est activé en vous référant au manuel du propriétaire.
- Le microphone est utilisé uniquement pour les fonctions audio et ne capte pas la voix de l'utilisateur.
- Consultez le manuel d'utilisation du téléviseur pour obtenir des instructions de connexion détaillées.

1 Allumez tous les produits et téléviseurs LG Sound Suite que vous souhaitez utiliser avec la fonction Dolby Atmos FLEXCONNECT.

2 Haut-parleur LG Sound Suite : Appuyez plusieurs fois sur le bouton **Source**  du produit jusqu'à ce que le témoin lumineux devienne blanc pour sélectionner le mode **Dolby Atmos FLEXCONNECT**. Après quelques instants, le témoin lumineux clignotera en blanc pendant 30 minutes. Si le témoin lumineux ne clignote pas en blanc, maintenez enfoncé le bouton **Source**  du produit pendant plus de 2 secondes.

Caisson de basses LG Sound Suite : Vérifiez que le témoin lumineux clignote en blanc. Si le témoin lumineux ne clignote toujours pas en blanc, appuyez brièvement sur le **Bouton**  du produit; le témoin lumineux clignotera alors en blanc pendant 30 minutes.



(Haut-parleur LG Sound Suite)







(Caisson de basses LG Sound Suite)

3 À partir du menu Réglages du téléviseur, allez à [Sound settings] et sélectionnez [Sound output].

4 Sélectionnez [Use External Speaker with TV Speaker].

- 5 Une liste des haut-parleurs externes disponibles s'affichera à l'écran. Recherchez et sélectionnez [Dolby Atmos FlexConnect], puis suivez les instructions affichées à l'écran du téléviseur.

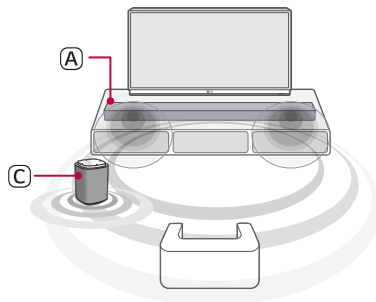
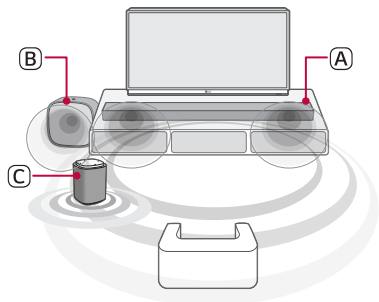
✓ Remarques

- Avec le haut-parleur LG Sound Suite, seuls les boutons **Alimentation**  et **Source**  sont accessibles lorsque la fonction Dolby Atmos FLEXCONNECT est activée.
 - Lorsque vous utilisez la fonction Dolby Atmos FLEXCONNECT, ajustez le volume du téléviseur au besoin.
 - Si la connexion Dolby Atmos FLEXCONNECT du haut-parleur est instable, le message suivant s'affichera. Vérifiez l'état de la connexion Dolby Atmos FLEXCONNECT.
 - Haut-parleur LG Sound Suite : Le centre du témoin lumineux s'allume en blanc.
 - Caisson de basses LG Sound Suite : Le témoin lumineux clignote en blanc.
 - Si le produit n'est pas détecté par le téléviseur, procédez comme suit.
 - Haut-parleur LG Sound Suite : En mode Dolby Atmos FLEXCONNECT, maintenez enfoncé le bouton **Source**  du produit pendant plus de 2 secondes.
 - Caisson de basses LG Sound Suite : Appuyez brièvement sur le **Bouton**  du produit.
-

Combinaisons de connexions avec la technologie Dolby Atmos FLEXCONNECT

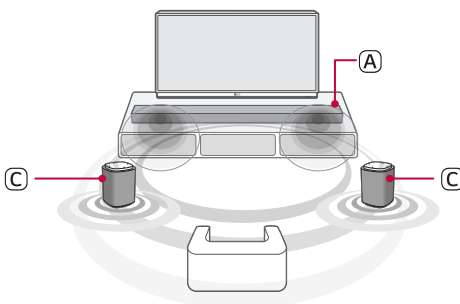
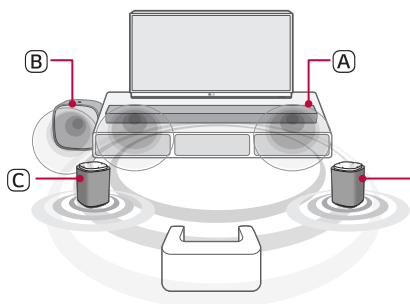
Combinaisons avec une barre de son

1 haut-parleur avec/sans caisson de basses



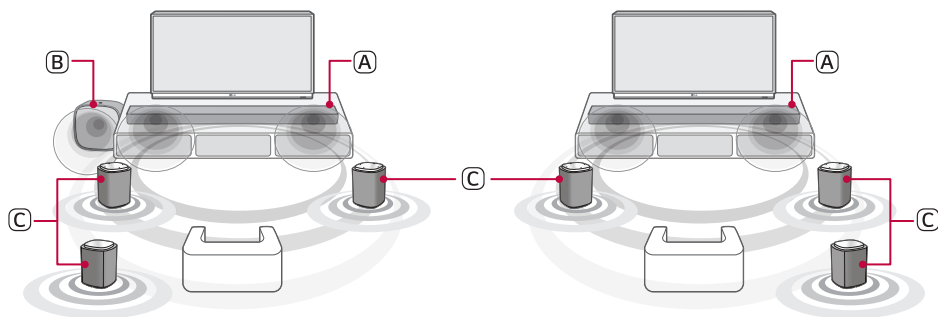
- (A) Barre de son (LG Sound Suite H7)
- (B) Caisson de basses (LG Sound Suite W7)
- (C) Haut-parleur (LG Sound Suite M7)

2 haut-parleurs avec/sans caisson de basses



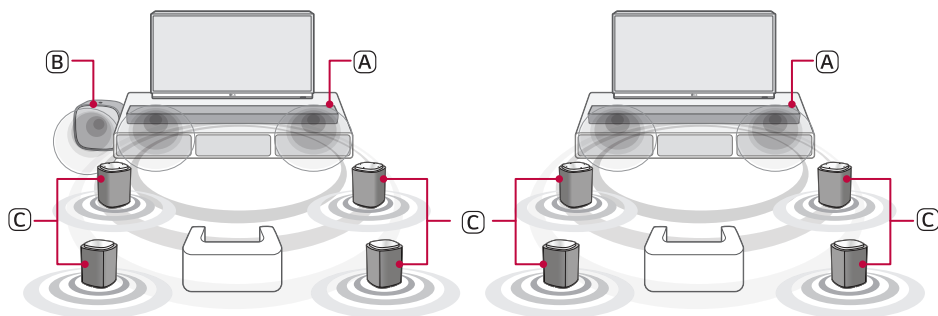
- (A) Barre de son (LG Sound Suite H7)
- (B) Caisson de basses (LG Sound Suite W7)
- (C) Haut-parleurs (LG Sound Suite M7 ou M5)

3 haut-parleurs avec/sans caisson de basses



- (A) Barre de son (LG Sound Suite H7)
- (B) Caisson de basses (LG Sound Suite W7)
- (C) Haut-parleurs (LG Sound Suite M7 ou M5)

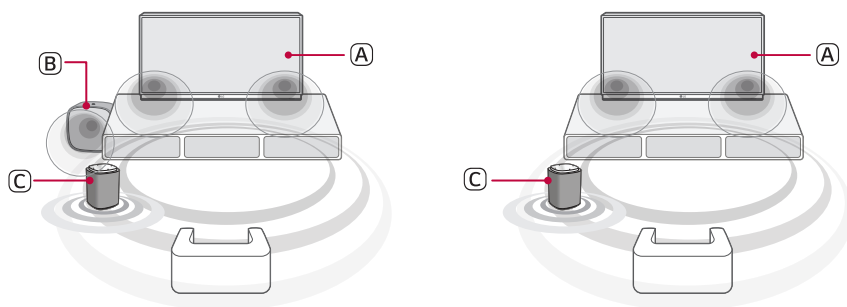
4 haut-parleurs avec/sans caisson de basses



- (A) Barre de son (LG Sound Suite H7)
- (B) Caisson de basses (LG Sound Suite W7)
- (C) Haut-parleurs (LG Sound Suite M7 ou M5)

Combinaisons avec un téléviseur

1 haut-parleur avec/sans caisson de basses

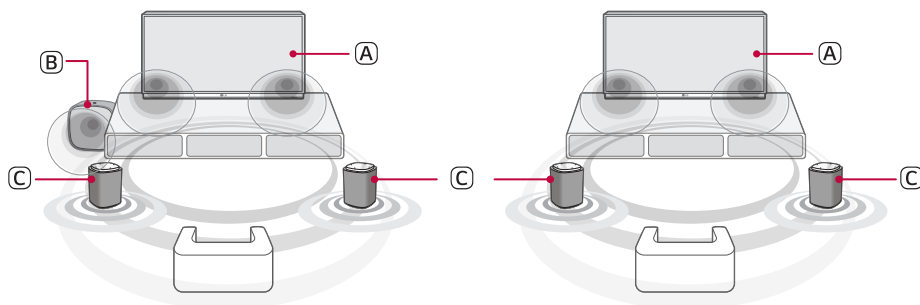


(A) Téléviseur LG prenant en charge la technologie Dolby Atmos FLEXCONNECT

(B) Caisson de basses (LG Sound Suite W7)

(C) Haut-parleur (LG Sound Suite M7)

2 haut-parleurs avec/sans caisson de basses

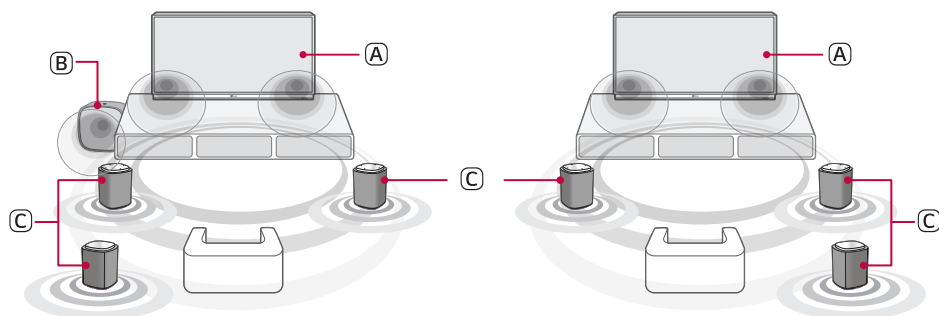


(A) Téléviseur LG prenant en charge la technologie Dolby Atmos FLEXCONNECT

(B) Caisson de basses (LG Sound Suite W7)

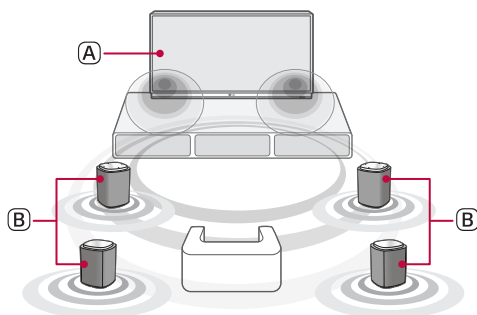
(C) Haut-parleurs (LG Sound Suite M7 ou M5)

3 haut-parleurs avec/sans caisson de basses



- (A) Téléviseur LG prenant en charge la technologie Dolby Atmos FLEXCONNECT
- (B) Caisson de basses (LG Sound Suite W7)
- (C) Haut-parleurs (LG Sound Suite M7 ou M5)

4 haut-parleurs



- (A) Téléviseur LG prenant en charge la technologie Dolby Atmos FLEXCONNECT
- (B) Haut-parleurs (LG Sound Suite M7 ou M5)

Mesures de sécurité

| Sécurité et réglementation



ATTENTION : POUR RÉDUIRE LE RISQUE DE DÉCHARGE ÉLECTRIQUE, N'ENLEVEZ PAS LE COUVERCLE (OU LA PARTIE ARRIÈRE). IL N'Y A PAS DE COMPOSANTS SUSCEPTIBLES D'ÊTRE RÉPARÉS PAR L'UTILISATEUR À L'INTÉRIEUR DE CET APPAREIL. CONFIEZ L'ENTRETIEN À DU PERSONNEL QUALIFIÉ.



Le symbole d'un éclair avec une tête de flèche à l'intérieur d'un triangle équilatéral sert à avertir l'utilisateur de la présence d'une tension dangereuse non isolée dans le corps de l'appareil, qui peut être suffisamment élevée pour provoquer un risque de décharge électrique.



Le symbole de point d'exclamation dans un triangle équilatéral vise à alerter l'utilisateur de la présence de directives d'utilisation et de maintenance (entretien) importantes dans la documentation accompagnant l'appareil.

AVERTISSEMENTS :

- Pour prévenir tout risque d'incendie ou de décharge électrique, n'exposez pas cet appareil à la pluie ou à l'humidité.
- N'installez pas cet appareil dans un espace restreint, tel qu'une bibliothèque ou tout autre meuble similaire.
- Cet appareil contient des aimants pouvant être nuisibles pour certains types d'objets (p. ex., carte magnétique, stimulateur cardiaque, etc.).

ATTENTION :

- N'obstruez pas les ouvertures d'aération. Installez l'appareil en respectant les directives du fabricant. Les ouvertures permettent de garantir une bonne ventilation et un bon fonctionnement du système, et de le protéger contre la surchauffe. Les ouvertures ne doivent jamais être obturées en installant l'appareil sur un lit, un canapé, un tapis ou toute autre surface similaire. Cet appareil ne doit pas être placé dans un emplacement fermé, tel qu'une bibliothèque ou une étagère, à moins d'assurer une ventilation adéquate ou que les instructions du fabricant l'autorisent.
- L'appareil ne doit pas être exposé à des projections d'eau ou à des éclaboussures, et aucun objet contenant du liquide, comme un vase, ne doit être posé sur l'appareil.
- Ne posez pas sur l'appareil des sources de flamme nue, telles que des bougies allumées.
- Pour éviter tout incendie ou décharge électrique, n'ouvrez pas l'appareil. Contactez un technicien qualifié uniquement.
- Ne laissez pas l'appareil à proximité d'appareils de chauffage et ne l'exposez pas aux rayons directs du soleil, à l'humidité ou à des chocs mécaniques.

- N'installez pas l'appareil en équilibre précaire, par exemple sur une étagère en hauteur. Il pourrait tomber sous l'effet des vibrations sonores.
- N'utilisez pas d'appareils à haute tension autour de ce produit (comme un tue-mouches électrique). Ce produit pourrait présenter un dysfonctionnement en raison d'une décharge électrique.
- Pour obtenir des informations sur le marquage de sécurité, l'identification du produit et les valeurs nominales d'alimentation, reportez-vous à l'étiquette principale au-dessous de l'appareil ou sur un autre côté.
- Veillez à ce que les enfants n'introduisent pas leurs mains ni des objets dans le conduit des haut-parleurs*.
 - * conduit des haut-parleurs : Ouverture permettant d'obtenir un son de graves plein dans l'enceinte du haut-parleur.

MISE EN GARDE concernant le cordon d'alimentation

Installez cet appareil dans un endroit où la prise de courant peut être facilement débranchée et branchée. En cas d'incendie ou de problème avec cet appareil, débranchez-le rapidement.

Vérifiez la page des caractéristiques techniques de ce manuel d'utilisation afin d'être certain des exigences électriques.

Ne surchargez pas les prises murales. Les prises murales surchargées, desserrées ou endommagées, les rallonges, les cordons d'alimentation effilochés, ou les gaines isolantes craquelées ou endommagées constituent un danger. Chacun de ces facteurs peut entraîner un risque de décharge électrique ou d'incendie. Examinez régulièrement le cordon de votre appareil. S'il paraît endommagé ou détérioré, débranchez-le, cessez d'utiliser l'appareil et faites remplacer le cordon par un cordon strictement identique auprès d'un centre de services autorisé.

Protégez le cordon d'alimentation de sorte qu'il ne puisse pas être tordu, entortillé, pincé, coincé dans une porte ou piétiné. Faites particulièrement attention aux fiches électriques, aux prises murales et au point d'où sort le cordon de l'appareil.

Symboles

~ : Courant alternatif (c.a.)

— : Courant continu (c.c.)

⊞ : Équipement de classe II

⏻ : Alimentation de secours

⏻ : Alimentation activée

⚡ : Tension dangereuse

La prévention d'une mauvaise utilisation du produit

Pour prévenir une mauvaise utilisation du produit, assurez-vous d'observer les précautions ci-dessous.

Précautions lors de l'installation du produit

- N'installez pas le produit dans un endroit instable ou soumis à des vibrations, tel que sur une étagère tremblante ou une surface inclinée. Installez-le sur une surface qui est ferme et plane.
 - Sinon, le produit risquerait de tomber ou de basculer et ainsi de provoquer des blessures.
 - Si vous installez le produit sur une surface instable, il pourrait ne pas fonctionner correctement.
- Si vous installez le produit sur un meuble ou une étagère, assurez-vous que sa partie inférieure avant ne dépasse pas. Utilisez toujours un meuble ou une étagère qui est adapté à la taille du produit.
 - Sinon, le produit risquerait de perdre son équilibre, de tomber et de causer des blessures ou d'être endommagé.
- Installez le produit dans un endroit sûr. Sinon, un enfant pourrait heurter le bord du produit et se blesser.
- Installez le produit dans un endroit exempt d'interférences électromagnétiques pour un fonctionnement adéquat.
- Si vous installez le produit dans un endroit qui ne répond pas aux conditions générales d'utilisation, un problème de qualité inattendu peut se produire. Assurez-vous donc de communiquer avec le centre de services avant d'installer le produit dans un tel endroit.
- Ne conservez pas le produit dans un endroit où la température est trop élevée (supérieure à 40 °C (104 °F)) ou trop basse (inférieure à 5 °C (41 °F)) ou dans un endroit trop humide.
- Évitez les endroits exposés à la lumière directe du soleil ou à la chaleur, par exemple près d'un radiateur. N'utilisez pas et ne conservez pas de pulvérisateurs ou de substances inflammables à proximité du produit.
 - Sinon, il peut y avoir un risque d'explosion ou d'incendie.
- N'installez pas le produit dans un endroit avec trop d'humidité, de poussière ou de suie.
 - Sinon, cela pourrait provoquer un incendie ou une décharge électrique.
- N'installez pas le produit dans un espace étroit qui est mal ventilé, comme dans une bibliothèque. Ne couvrez pas le produit avec une nappe ou un rideau.
 - Sinon, cela pourrait augmenter la température du produit, provoquant une panne ou un incendie.
- Branchez la fiche d'alimentation du produit sur une prise de courant facile d'accès.
 - Si un incendie ou un autre problème survient, vous devez être en mesure de débrancher rapidement la fiche d'alimentation.
- Ne connectez pas plusieurs produits à une même prise de courant en même temps.
 - Sinon, cela pourrait provoquer une surchauffe entraînant un incendie.

Précautions lors de l'utilisation du produit

- Ne soulevez pas et ne déplacez pas le produit pendant son fonctionnement.
 - Sinon, cela peut provoquer une panne.
- Lorsque vous déplacez le produit, débranchez le cordon d'alimentation et tous les câbles qui sont connectés au produit.
 - Sinon, cela pourrait provoquer un incendie ou une décharge électrique.
- Arrêtez immédiatement d'utiliser le produit si vous remarquez de la fumée ou une odeur étrange. Dans ce cas, coupez immédiatement l'alimentation, débranchez la fiche d'alimentation et communiquez avec le centre de services.
 - L'usage du produit dans cet état peut entraîner un incendie ou une décharge électrique.
- N'insérez pas d'objets métalliques tels que des pièces de monnaie et des épingles à cheveux ou des objets inflammables tels que du papier et des allumettes dans le produit. Assurez-vous de dire aux enfants de ne pas le faire.
 - Sinon, cela peut provoquer une panne.
- Si une substance étrangère est insérée dans le produit, débranchez la fiche d'alimentation et communiquez avec le centre de services.
- Ne posez pas d'objet lourd sur le produit.
 - Sinon, le produit risque de basculer ou de tomber et de provoquer des blessures.
- Assurez-vous qu'un enfant ne s'accroche pas au produit ou ne monte pas dessus. Assurez-vous de dire aux enfants de ne pas le faire.
 - Sinon, le produit risque de basculer ou de tomber et de provoquer des blessures.
- Débranchez la fiche d'alimentation pendant les orages.
 - Sinon, cela pourrait provoquer un incendie.
- Ne placez pas de récipients contenant du liquide, tels qu'un vase, un pot, des cosmétiques ou des médicaments, sur le dessus du produit.
 - Sinon, cela pourrait entraîner un incendie, une décharge électrique ou des blessures attribuables à sa chute, etc.
- Assurez-vous de brancher fermement la fiche d'alimentation. N'utilisez pas de tension autre que celle nominale indiquée sur le produit.
 - Une connexion non sécurisée peut provoquer un incendie.
- N'insérez pas de conducteur, tel que des baguettes, dans la rainure de l'autre côté du produit lorsque la fiche d'alimentation est connectée à une prise. Ne touchez pas la fiche d'alimentation immédiatement après l'avoir débranchée de la prise.
 - Sinon, cela pourrait causer une décharge électrique.
- Manipulez la fiche d'alimentation avec des mains sèches seulement.
 - Sinon, cela pourrait causer une décharge électrique.
- Ne déplacez pas ou ne poussez pas le produit tout en tenant un câble qui y est branché tel qu'un cordon d'alimentation.
 - Le câble peut être endommagé et provoquer une panne, un incendie ou une décharge électrique.
- Lorsque vous retirez un câble branché sur le produit, assurez-vous de tenir le connecteur à l'extrémité du câble. Ne tenez pas le câble.
 - Sinon, cela pourrait entraîner des blessures ou le produit pourrait tomber et provoquer une panne.
- Ne conservez pas le produit dans un endroit exposé à la chaleur, par exemple près d'un radiateur.
 - Sinon, cela pourrait provoquer un incendie ou un dysfonctionnement.

- Évitez de démonter, de réparer ou de modifier le produit.
 - Sinon, cela pourrait provoquer une panne, entraînant un incendie, une décharge électrique ou des blessures.
- Gardez les emballages en plastique hors de portée des tout-petits.
 - Sinon, les tout-petits pourraient s'étouffer avec les emballages en plastique.
- Ne laissez pas tomber un objet sur le produit et assurez-vous qu'il ne reçoive aucun impact. Gardez le produit à l'écart des endroits soumis à de fortes vibrations ou à des aimants.
- Évitez d'endommager, de modifier, de plier, de tordre ou de chauffer le cordon d'alimentation.
 - Sinon, cela pourrait endommager le cordon d'alimentation et provoquer un incendie ou une décharge électrique.
- Lorsque vous n'utilisez pas le produit pendant une période prolongée, par exemple lorsque vous n'êtes pas chez vous, débranchez le cordon d'alimentation de la prise de courant.
 - Si de la poussière s'accumule, elle peut générer de la chaleur, entraînant une décharge électrique ou un incendie attribuable à un court-circuit.
- Ne jetez pas les piles usagées avec les déchets ordinaires. Apportez-les à un endroit conçu pour les recevoir tel un centre de tri.
 - Sinon, il peut y avoir un risque d'explosion ou d'incendie.
- N'utilisez pas de produits à tension élevée autour de cet appareil (p. ex. tue-mouches électrique).
 - Ce produit pourrait subir une décharge électrique et mal fonctionner.
- Ne touchez pas la fiche d'alimentation immédiatement après l'avoir débranchée de la prise.
 - Sinon, cela pourrait causer une décharge électrique.
- Connectez la fiche d'alimentation à une prise ou à une rallonge mise à la terre (cela ne s'applique pas aux produits sans prise de terre).
 - Sinon, cela pourrait provoquer une panne ou une décharge électrique attribuable à un court-circuit.
- Dans le cas d'un produit avec événement, le fait de le laisser allumé pendant une période prolongée peut entraîner une surchauffe de l'événement. Ne touchez pas l'événement lorsqu'il est chaud. La chaleur n'est pas un défaut du produit et ne provoque aucun dysfonctionnement. Ainsi, vous pouvez utiliser le produit sans souci.
- N'endommagez pas le câble d'alimentation, l'adaptateur c.a. ou la fiche d'alimentation. Ne placez pas d'objet lourd sur le câble d'alimentation ou l'adaptateur c.a.
 - Sinon, cela pourrait provoquer un incendie ou une décharge électrique.
- S'il y a de la poussière, de la saleté, etc., qui se trouve sur les broches de la fiche d'alimentation, sur un adaptateur c.a. ou sur une prise de courant, essayez-les complètement.
 - Sinon, cela pourrait provoquer un incendie.
- Dans le cas d'un produit avec un cordon d'alimentation ou un adaptateur c.a., n'utilisez que des cordons d'alimentation et des adaptateurs c.a. originaux fournis par LG Electronics.
 - Sinon, cela pourrait provoquer un incendie ou une décharge électrique.
- Si vous utilisez un casque ou des écouteurs, n'augmentez pas trop le volume et ne les utilisez pas pendant une période prolongée (cela ne s'applique qu'aux modèles prenant en charge les casques ou les écouteurs).
 - Sinon, cela pourrait affecter négativement votre capacité auditive.
- Le logiciel de ce produit peut être mis à jour. Ne coupez pas l'alimentation du produit lors de la mise à jour du logiciel. Une fois la mise à jour terminée, le produit s'éteint automatiquement.
 - Si vous mettez le produit hors tension pendant la mise à jour du logiciel, cela peut entraîner son dysfonctionnement.

Ce qui suit ne s'applique qu'aux modèles avec télécommande

- Ne laissez pas les enfants utiliser la télécommande. Gardez la télécommande hors de portée des tout-petits.
- Ne laissez pas les enfants mettre la télécommande dans leur bouche. Assurez-vous que les enfants n'avalent pas le couvercle ou une pile de la télécommande. Sinon, consultez immédiatement un médecin.
- Attention, les enfants peuvent marcher sur le couvercle de la télécommande et se blesser.
- Retirez les obstacles entre le produit et la télécommande pour obtenir un bon fonctionnement.

Ce qui suit ne s'applique qu'aux modèles qui utilisent des disques optiques

- N'insérez pas votre main dans un lecteur de disque et ne tirez pas les disques avec force.
- Assurez-vous que les enfants n'insèrent pas leurs mains dans le lecteur de disque.

Ce qui suit ne s'applique qu'aux modèles capables d'afficher des vidéos

- Abstenez-vous de regarder une vidéo en 3D si vous n'avez pas assez dormi ou après avoir bu de l'alcool.
 - Certaines vidéos en 3D peuvent surprendre ou exciter les gens.
- Si l'un des symptômes suivants se manifeste pendant que vous regardez une vidéo, arrêtez immédiatement de la regarder et reposez-vous : vertige, sensation de brûlure des yeux ou du visage, mouvement inconscient, spasme, conscience brouillée, confusion, désorientation, nausée.
 - Si l'un des symptômes persiste, consultez un médecin.
- Vous pouvez souffrir d'un symptôme tel qu'une crise d'épilepsie lorsque vous regardez une certaine image dans une vidéo ou un jeu avec un certain motif ou des lumières clignotantes. Si vous ou l'un de vos proches avez des antécédents d'épilepsie ou de convulsions, consultez un médecin avant de regarder des vidéos.
- Lorsque vous regardez une vidéo en 3D, retirez les objets fragiles ou susceptibles de vous blesser qui se trouvent près de vous.
 - Si vous confondez une vidéo en 3D avec la réalité ou si vous bougez votre corps par surprise, vous ou vos proches pouvez vous blesser ou des objets à proximité peuvent être endommagés.

Précautions lors du nettoyage du produit

- Ne vaporisez pas d'eau directement sur le produit lorsque vous le nettoyez.
 - Sinon, cela pourrait provoquer un incendie ou une décharge électrique.
- Lors du nettoyage du produit, veillez à débrancher d'abord le cordon d'alimentation et à essuyer légèrement la surface du produit avec un chiffon sec. N'utilisez pas de produits chimiques ou de détergents lors du nettoyage du produit. Ils peuvent détériorer la surface du produit ou décoller sa peinture (benzène, alcool, etc.).

Avant de signaler un dysfonctionnement du produit

I Dépannage

Si vous rencontrez les problèmes suivants lors de l'utilisation du produit, effectuez plusieurs vérifications, car il ne s'agit peut-être pas de dysfonctionnements.

Erreurs générales

Problème	Solution
L'appareil ne fonctionne pas correctement.	<ul style="list-style-type: none">• Débranchez les cordons d'alimentation du produit, puis rebranchez-les.• Après avoir réinitialisé l'appareil, connectez à nouveau votre téléphone intelligent et le Wi-Fi. (→ Voir « Connexion au produit via l'application LG ThinQ ») (Attention : les réglages précédents de l'appareil pourraient être effacés.)
L'appareil ne s'allume pas.	<ul style="list-style-type: none">• Le cordon d'alimentation est-il correctement branché dans la prise?<ul style="list-style-type: none">- Branchez la fiche d'alimentation correctement dans la prise.
Le témoin lumineux clignote rapidement en blanc.	<ul style="list-style-type: none">• Le logiciel du produit est en cours de mise à jour. Une fois la mise à jour terminée, l'appareil s'éteint automatiquement puis redémarre.

Erreurs de connexion au réseau

Problème	Solution
L'appareil ne se connecte pas à l'application LG ThinQ.	<ul style="list-style-type: none">• La connexion peut ne pas être fluide lorsqu'elle est perturbée par d'autres appareils électriques qui émettent des ondes radio, tels que les fours à micro-ondes et les appareils médicaux. Installez le produit à 1 m (3,3 pi) d'autres appareils électroménagers.• Éteignez votre routeur sans fil et rallumez-le.• Vérifiez si la fonction Wi-Fi de votre téléphone intelligent est activée. Vous pouvez vérifier l'état de la connexion Wi-Fi dans les paramètres de votre téléphone intelligent.• Vérifiez si l'appareil et le téléphone intelligent sont connectés au même réseau Wi-Fi.
L'appareil ne se connecte pas au réseau Wi-Fi.	<ul style="list-style-type: none">• Avez-vous éteint le routeur sans fil et l'avez-vous rallumé?<ul style="list-style-type: none">- Éteignez l'appareil, puis rallumez-le.• Avez-vous installé un nouveau routeur sans fil?<ul style="list-style-type: none">- Vous devrez reconfigurer les paramètres réseau de l'appareil. (→ Voir « Connexion au produit via l'application LG ThinQ »)• Avez-vous modifié les paramètres du routeur sans fil ?<ul style="list-style-type: none">- Si le mot de passe du routeur contient certains caractères spéciaux (comme ` ' " + / \ ; : - _ ^ & () < >) ou des émoticônes, l'appareil pourrait ne pas réussir à se connecter. Il est recommandé de définir un mot de passe en utilisant une combinaison de lettres et de chiffres anglais.- Il est recommandé de définir le type de sécurité du routeur sans fil sur WPA2.• Débranchez le routeur et rebranchez-le après 10 secondes. Essayez ensuite de vous connecter après la récupération du réseau.• La modification du canal sans fil de votre routeur peut contribuer à réduire les interférences sans fil. (Voici comment changer le canal sans fil des routeurs les plus courants. Pour obtenir les détails exacts, reportez-vous au manuel d'instructions de votre routeur.)<ol style="list-style-type: none">① Saisissez l'adresse IP sur votre téléphone intelligent ou votre ordinateur ou utilisez le CD de l'assistant de configuration pour vous connecter à la page de configuration du routeur. Cela ne peut se faire que lorsque le routeur est connecté au réseau par Wi-Fi ou câble Ethernet.② Trouvez la page des paramètres sans fil et modifiez le canal sans fil de votre réseau 2,4 GHz / 5 GHz. Si le canal est réglé sur « Auto », désactivez-le et configurez un canal précis.<ul style="list-style-type: none">- Si le canal du routeur est 2,4 GHz, 6 ch / 11 ch- Si le canal du routeur est 5 GHz, 48 ch / 149 ch③ Enregistrez les paramètres et redémarrez le routeur sans fil.<ul style="list-style-type: none">- Retirez le câble d'alimentation du routeur, attendez cinq secondes, puis rebranchez-le. Lorsque le routeur est complètement sous tension, essayez de le connecter à nouveau.


Erreurs de l'application

Problème	Solution
L'application ne fonctionne pas correctement.	<ul style="list-style-type: none">Recevez-vous une erreur lors de l'exécution de l'application?<ul style="list-style-type: none">Vérifiez si l'appareil est sous tension.Vérifiez si l'application que vous souhaitez exécuter prend en charge le système d'exploitation de votre téléphone intelligent. Vous pouvez visiter le site Web du développeur de l'application pour confirmer les systèmes d'exploitation pris en charge.Vérifiez si vous avez la dernière version de l'application. Recherchez l'application dans Google Play ou l'App Store et vérifiez si un bouton Mise à jour apparaît à côté d'elle. S'il ne s'agit pas de la dernière version, appuyez sur le bouton Mise à jour.Si l'erreur n'est pas encore résolue, essayez de vous connecter en utilisant un autre téléphone intelligent avec l'application LG ThinQ installée.

Problèmes de connexion sans fil

Problème	Solution
Il y a des interférences radio.	<ul style="list-style-type: none">N'installez pas le produit sur des meubles en métal.La communication sans fil peut ne pas fonctionner correctement dans les zones de signaux faibles.
Dolby Atmos FlexConnect ne fonctionne pas.	<ul style="list-style-type: none">Les produits LG Sound Suite ne prennent pas en charge les canaux DFS (sélection dynamique de fréquence). Désactivez les canaux DFS sur votre routeur, puis essayez de vous reconnecter. La méthode pour désactiver les canaux DFS peut varier selon le fabricant du routeur. Veuillez consulter le manuel de votre routeur.

Désactivation du mode de démonstration

Problème	Solution
L'appareil ne fonctionne pas.	<ul style="list-style-type: none">Le produit peut être en mode de démonstration. Pour quitter le mode de démonstration, maintenez enfoncé le Bouton  du produit pendant environ 10 secondes.

Annexe

Caractéristiques techniques

Généralités	
Besoins en énergie	Reportez-vous à l'étiquette principale ou à une autre surface du produit.
Consommation d'énergie	Reportez-vous à l'étiquette principale ou à une autre surface du produit.
Dimensions (L x H x P)	Env. 410,0 mm x 415,0 mm x 194,0 mm (base incluse) (16,1 po x 16,3 po x 7,6 po)
Plage de température de fonctionnement	De 5 °C à 40 °C (de 41 °F à 104 °F)
Plage d'humidité de fonctionnement	HR de 5 % à 80 %

Amplificateur (sortie RMS)	
Caisson de basses	220 W RMS (impédance : 3 Ω, THD de 10 %)

Système	
LAN sans fil (antenne Internet)	Réseau Wi-Fi compatible 802.11a/b/g/n/ac/ax

- Les caractéristiques, fonctionnalités et autres spécifications réelles du produit peuvent différer et sont sujettes à modification sans préavis.

Marques déposées et licences

Toutes les marques de commerce et les appellations commerciales sont la propriété de leurs propriétaires respectifs.



Dolby, Dolby Atmos et le symbole double-D sont des marques déposées de Dolby Laboratories Licensing Corporation. Fabriqué sous licence de Dolby Laboratories. Travaux confidentiels non publiés. Copyright © 2012–2024 Dolby Laboratories. Tous droits réservés.

Ce que vous devez savoir sur les services réseau

Tous les renseignements, données, documents, correspondances, téléchargements, fichiers, textes, images, photos, graphiques, vidéos, webémissions, publications, outils, ressources, logiciels, codes, programmes, applets, gadgets logiciels, applications, produits et tout autre contenu (« contenu ») et services et offres (« services ») mis à disposition par un tiers sont fournis sous la seule responsabilité des fournisseurs de services qui les ont produits.

La rétention, suppression ou suspension de tout ou d'une partie de ces contenus et services n'est pas restreinte, et l'utilisation et l'accès aux contenus et aux services fournis par l'intermédiaire des produits de LG Electronics par les fournisseurs de services peuvent être modifiés à tout moment sans préavis.

Si vous avez des demandes ou des problèmes concernant les contenus et services, vous pouvez consulter le site Web du fournisseur de services pour obtenir les renseignements les plus à jour. LG Electronics n'est pas responsable des services aux consommateurs liés aux contenus et aux services et n'en assume aucune obligation. Toute question ou demande concernant les contenus et services doit être satisfaite directement par les fournisseurs de contenu et de service respectifs.

Il est clair que LG Electronics n'est responsable d'aucun contenu ou service, ni d'aucune modification, suppression ou suspension de chaque contenu ou service, et qu'il ne certifie pas ni ne garantit l'utilisation de tel contenu ou services ou l'accès à ces derniers.

Renseignements sur l'avis de logiciel libre

Pour obtenir le code source conformément aux dispositions de la licence publique générale, de la licence publique générale limitée, de la licence publique Mozilla et de toute autre licence régissant les logiciels à code source libre contenus dans ce produit et exigeant la divulgation du code source, visitez le site <https://opensource.lge.com>. En plus du code source, toutes les dispositions de licence, les avis de droits d'auteurs et autres documents pertinents peuvent aussi être consultés. LG Electronics mettra également à votre disposition le code source libre pour un prix couvrant le coût de la distribution sur simple demande par courriel à l'adresse opensource@lge.com. Cette offre est valable pour une période de trois ans après notre dernière expédition de ce produit et s'applique à toute personne ayant reçu ces renseignements.

Manipulation de l'appareil

Lors de l'expédition de l'appareil

Conservez la boîte et les matériaux d'emballage d'origine de l'expédition. Si vous avez besoin d'expédier l'appareil, remballer-le tel qu'il était à sa sortie de l'usine pour assurer sa protection optimale.

Entretien des surfaces extérieures

- N'utilisez pas de liquides volatils comme un insecticide en aérosol à proximité de l'appareil.
- Si vous frottez trop fort, vous risquez d'endommager la surface.
- Ne laissez pas de produits en caoutchouc ou en plastique en contact prolongé avec l'appareil.

Nettoyage de l'appareil

Pour nettoyer l'appareil, utilisez un chiffon doux et sec. Si les surfaces sont très sales, utilisez un chiffon doux légèrement humidifié d'une solution détergente douce. N'utilisez pas de solvants puissants comme de l'alcool, de la benzine ou un diluant, car ces derniers risquent d'endommager la surface de l'appareil.

